

## ACTUALITÉS

### Tavelure

Taches récentes

### Maladies de conservation

Les contaminations ont lieu avant récolte

### Chancre

Période à risque

### Puceron lanigère

À surveiller

### Puceron cendré

Lutte automnale

### Punaises

Présence, à surveiller

### Tordeuses

Fin des risques

### Psylle du poirier

À surveiller

### Anthonyme du poirier

Faire les battages

### Bilan à la récolte

Pour préparer 2022

Mouches orientales des fruits : Vigilance !!!

Accéder au site de la Surveillance Biologique du Territoire en cliquant [ici](#)

Ce bulletin est rédigé sur la base d'observations provenant de vergers répartis en Pays de la Loire. S'ajoutent les observations et signalements des acteurs de la filière présents sur l'ensemble de la région.

## POMMES - POIRES

### • Météorologie

#### Prévisions

Cette semaine, la cueillette se déroulera en bonnes conditions.

Peu de pluie annoncée jusqu'à vendredi, avant un week-end plus arrosé.

#### Evaluation du risque

L'humidité pourrait réactiver le développement des maladies installées dans certaines parcelles. Il faut surveiller l'état sanitaire de ses parcelles.

### • Tavelure

#### Observations

Des taches récentes sont observées dans quelques parcelles, en particulier sur feuilles de Golden ou Pink Lady.

#### Evaluation du risque

Les averses peuvent provoquer des repiquages si les durées d'humectation sont suffisantes.

### • Pourritures à l'œil

#### Observations

Sur variétés sensibles, Gala en tête, on constate de nombreux symptômes de chancre ou de botrytis à l'œil, difficiles à identifier visuellement. Ces dégâts sont le plus souvent liés à l'état sanitaire de la parcelle (chancre sur bois...) et/ou aux conditions météorologiques à la floraison.

#### Evaluation du risque

D'autres symptômes pourraient apparaître lors de la conservation des fruits.



Pourriture à l'œil

## ABONNEMENT BSV

Retrouvez le bulletin de santé du végétal sur le web...

- [www.draaf.pays-de-la-loire.agriculture.gouv.fr](http://www.draaf.pays-de-la-loire.agriculture.gouv.fr)
- [www.pays-de-la-loire.chambres-agriculture.fr](http://www.pays-de-la-loire.chambres-agriculture.fr)
- [www.polleniz.fr](http://www.polleniz.fr)

... ou inscrivez-vous en ligne pour être informé directement par mail de chaque nouvelle parution :

<https://pays-de-la-loire.chambres-agriculture.fr/innovation-rd/agronomie-vegetal/bulletins-techniques-dont-bsv/bsv-pays-de-la-loire/abonnez-vous-gratuitement-aux-bsv/>

## • Maladies de conservation

La gestion des parcelles vis-à-vis des maladies de conservation doit être raisonnée en tenant compte des champignons les plus présents dans le verger, de la sensibilité des variétés, des conditions climatiques durant la période de maturation des fruits, de la date prévisionnelle de récolte, des conditions météorologiques annoncées durant cette dernière et de la durée de stockage prévue. Le risque tavelure doit également être pris en compte dans les parcelles où des taches sont observées.

Pour plus d'informations sur les maladies de conservation, vous pouvez aussi consulter le lien suivant :

[http://www.ctifl.fr/ecophytopic/infos\\_ctifl/infos%20285/285p21-29.pdf](http://www.ctifl.fr/ecophytopic/infos_ctifl/infos%20285/285p21-29.pdf)

### Evaluation du risque

Le mois qui précède la récolte constitue une période à risque. Les pluies sont favorables aux maladies de conservation et aux repiquages de tavelure.

### Mesures préventives

La gestion des maladies de conservation passe par des mesures préventives :

- 1- Action sur la vigueur, en raisonnant la fertilisation et en agissant sur la concurrence de l'enherbement,
- 2- Eviter les blessures, en réduisant les dégâts de tordeuses (2ème génération) et en cicatrisant les plaies rapidement (en cas de grêle par exemple),
- 3- Favoriser l'aération de la végétation (enlever les gourmands),
- 4- Maitriser la charge par la taille et l'éclaircissage.

### Prophylaxie

Le recours aux mesures prophylactiques simples est indispensable pour limiter les risques encourus :

- 1- Eliminer tous les symptômes chancreux lors des opérations de taille,
- 2- Eliminer les fruits momifiés,
- 3- Supprimer les rameaux dans l'interrang soumis à des chocs lors des passages, ainsi que les fruits trop près du sol,
- 4- Récolter assez tôt les variétés sensibles,
- 5- Eviter si possible de cueillir sous la pluie,
- 6- Eviter les risques de blessures et meurtrissures lors de la cueillette et lors du conditionnement,
- 7- Stocker les palox pleins sur terrain sec,
- 8- Eliminer les fruits blessés avant l'entrée en station.



### Résistance aux produits phytosanitaires

Dans le cadre des suivis résistances, à la demande de la filière, deux prélèvements pour analyses gloeosporioses / Boscalid sont prévus en région PDL.

L'objectif est d'assurer la surveillance de l'émergence de résistance.

Les prélèvements seront à réaliser en conservation, issus des parcelles où il existe une pression de sélection aux substances actives de la famille des SDHI.

Des outils et informations sont disponibles sur le site Internet du réseau R4P (Réseau de Réflexion et de Recherche sur la Résistance aux Pesticides) de l'INRAE : <https://www.r4p-inra.fr/fr/home/>

## Chancre

### Observations

Le chancre à Nectria ou chancre européen peut provoquer des dégâts importants sur bois (formation de chancres sur rameaux, charpentières ou tronc entraînant un dessèchement brutal des rameaux) mais également sur fruits (pourriture sèche au niveau de l'œil en verger et au niveau des lenticelles en conservation). Les contaminations ont lieu lors de périodes humides. Les plaies de cueillette et la chute des feuilles constituent des portes d'entrée non négligeables pour le champignon.

### Evaluation du risque

La cueillette (plaies pédonculaires) et la chute des feuilles sont des périodes à risques. Les contaminations ont lieu lors des épisodes climatiques doux et humides.

Dans les parcelles sensibles (vergers contaminés ou variétés sensibles), il est préférable d'éviter de récolter sous la pluie.

### Mesures prophylactiques

En hiver, la taille devra être réalisée tardivement et par temps sec : le départ de sève permet une cicatrisation plus rapide. Les bois porteurs de chancres devront donc être supprimés afin de réduire l'inoculum et l'extension de la maladie.

## • Puceron lanigère

### Observations

La situation est stabilisée. Dans les quelques parcelles touchées, les colonies de pucerons lanigères (*Eriosoma lanigerum*) ont été parasitées par *Aphelinus mali*.

### Evaluation du risque

Le risque est faible, mais des remontées de population à l'automne sont toujours possibles, alors qu'*Aphelinus mali* a cessé de voler.

Ce puceron doit être surveillé, même en période de récolte.

## • Autres pucerons

En début d'été, de nombreuses espèces de pucerons rencontrées en vergers (puceron cendré du pommier, puceron mauve du poirier...) migrent sur des plantes hôtes secondaires. A partir du mois de septembre, ils retournent sur les arbres fruitiers pour y déposer les œufs d'hiver qui vont éclore au printemps prochain.



### Méthodes alternatives



#### Barrière physique

Juste après la récolte, la gestion des parcelles vis-à-vis des pucerons peut être raisonnée en mettant en place une barrière physique par l'application d'une pellicule d'argile sur le végétal afin de limiter leur retour sur les arbres fruitiers et réduire ainsi le potentiel de population pour la saison prochaine.

Pour affiner le positionnement de la barrière physique, il est possible de suivre ce vol retour à l'aide de plaques jaunes engluées ou en effectuant des battages.

Cependant, la protection ne peut pas débuter dès le mois d'octobre, avant ou pendant la récolte.

Cette méthode adaptée aux variétés précoces (Gala, Honey Crunch ou Elstar), ne peut donc pas être transposée aux variétés cueillies plus tardivement.

#### Favoriser la chute des feuilles

Une chute provoquée des feuilles permet également de réduire le potentiel de population pour la saison prochaine. Une seule intervention peut suffire à faire chuter une bonne partie des feuilles.

Dans les parcelles chançrées, la chute groupée des feuilles permet aussi de mieux protéger les plaies occasionnées.

#### Plante de service

Un semis de féverole dans l'inter rang peut aussi être envisagé, dès lors que ce semis automnal ne perturbe pas les applications de cuivre vis-à-vis du chancre.

Cette plante hôte du puceron noir, doit théoriquement favoriser installation des auxiliaires.

## • Carpacse

### Observations

Compte tenu des températures estivales, l'année 2021 était théoriquement peut propice au Carpacse. Toutefois, on déplore des dégâts importants dans quelques parcelles de pommes et de poires, en conventionnel et en production biologique.

### Evaluation du risque

Si vous avez installé des bandes pièges dans vos parcelles, le dénombrement des larves de carpocapse présentes dans les bandes de carton permettra d'affiner la stratégie de lutte pour 2022.

### Seuils

La présence de 0.5 à 1 larve en moyenne par bande (pour 40 bandes par parcelle de 2-3 ha) est l'indice d'une population potentiellement importante pour l'année suivante. Si le taux de présence moyen dépasse ce seuil, la mise en place de la confusion sexuelle seule ne pourra pas être envisagée. Des interventions de soutien seront nécessaires pour contenir les populations.

### Méthodes alternatives



- ⇒ Les méthodes de confusion sexuelle et/ou les applications de virus de la granulose permettent de contrôler les populations de carpocapses des pommes et des poires.
- ⇒ L'usage des filets de protection Alt'Carpo®, en mono-rang ou bloc entier, constitue aussi une méthode alternative permettant de réduire l'utilisation des produits phytosanitaires.
- ⇒ Il est possible d'installer des nichoirs pour oiseaux et chauve-souris. Cependant, on constate dans certaines parcelles bio ou pas, que les oiseaux occasionnent à leur tour des dégâts conséquents sur fruits (fruits mangés ou coups de bec). Installés en trop grand nombre dans les vergers, sans même utiliser les nichoirs, ils deviennent nuisibles.
- ⇒ Le recours aux bandes cartonnées pour piéger les larves qui descendent se nymphoser sur les troncs peut permettre de réduire efficacement les populations. Positionnées en juin, les chenilles s'y installent et entrent en diapause. Mais cette méthode très chronophage est le plus souvent réservée aux petits vergers.

## • Tordeuses et autres

### Observations

Les relevés des pièges indiquent la fin des vols. Sur les parcelles du réseau d'observation, peu de dégâts sont observés. Les dégâts se localisent au point de contact entre fruits, entre feuilles et fruits ou au niveau de la cuvette pédonculaire. Les dégâts superficiels restent difficiles à attribuer à un ravageur.

### Evaluation du risque

La gestion des parcelles vis-à-vis des tordeuses de la pelure est à réaliser en association avec le carpocapse des pommes. Si des dégâts sont observés, la mise en place de pièges spécifiques pourra être envisagée pour la prochaine campagne dans les parcelles concernées.



Dégât de *Cydia lobarzewskii*

## • Cicadelles

### Observations

Les cicadelles sont présentes dans les parcelles, mais les niveaux de populations, en hausse, restent variables selon les vergers.

On observe des dépigmentations blanches sur la face supérieure des feuilles et des larves de la cicadelle blanche sur la face inférieure. Des cicadelles vertes peuvent aussi être observées.

### Evaluation du risque

Le plus souvent, l'incidence est négligeable, mais lorsque la surface photosynthétique des feuilles est fortement réduite, ces ravageurs peuvent avoir un effet sur le calibre, la couleur et le degré de maturité des fruits.



Larves de cicadelles / face inférieure



Dépigmentation prononcée, liée aux piqûres de cicadelles blanches

## • Punaises phytophages

### Observations

Quelques punaises sont présentes en parcelles et des dégâts sur fruits ont été observés. Jusqu'à présent, seules les punaises autochtones sont signalées, aucune punaise diabolique *Halyomorpha halys* n'a été signalée ou capturée en verger.

### Evaluation du risque

En parcelles sensibles (dégâts observés les années précédentes) il est possible de réaliser des frappages afin de déceler la présence de punaise.

**A surveiller.**

### Méthodes alternatives



La présence de bois à proximité de la parcelle, des vergers vigoureux ou la présence d'herbes hautes sont des facteurs favorisants sur lesquels il faut tenter d'influer pour limiter les pullulations.

# POIRES

## • Psylle du poirier

### Observations

Dans les parcelles observées, les conditions de l'année n'ont pas favorisé le développement des psylles. Quelques adultes sont repérés.

### Evolution du risque

La pression est faible.

### Méthodes alternatives



- ⇒ Les applications d'argile constituent une méthode efficace pour créer une barrière physique empêchant les pontes. L'application est à renouveler en fonction des lessivages et de la croissance de la pousse.
- ⇒ Il est indispensable de préserver les populations de punaises prédatrices (choix des insecticides et gestion de l'enherbement).

Il existe des produits de biocontrôle autorisés pour cet usage, cf. Note de service DGAL/SAS/2021-697 du 17 septembre 2021 en cliquant : <https://ecophytopic.fr/reglementation/proteger/liste-des-produits-de-biocontrole>

## • Anthonome d'hiver du poirier

### Evolution du risque

Dans les parcelles ayant connu des dégâts au printemps, il faut actuellement surveiller les émergences d'adultes, par battage des rameaux. Le nombre de battage doit être suffi-

samment élevé pour permettre leur détection (100 x 3 coups), l'idéal étant d'avoir repéré les arbres infestés aux printemps...

# BILAN A LA RECOLTE

### Observations

Lors de la récolte, faire un point sur l'état sanitaire des parcelles facilite leur gestion l'année suivante. Par parcelle homogène de 2-3 ha, un contrôle de 1000 fruits pris au hasard permet de noter la présence éventuelle des parasites : tavelure, carpocapse, tordeuses, punaises ... et d'estimer le pourcentage d'attaque dû à chacun.

## MOUCHES ORIENTALES DES FRUITS : VIGILANCE !!!

Avec la globalisation des échanges commerciaux et le réchauffement climatique, des interceptions des mouches nuisibles invasives des cultures fruitières et légumières se multiplient en Europe du Sud.

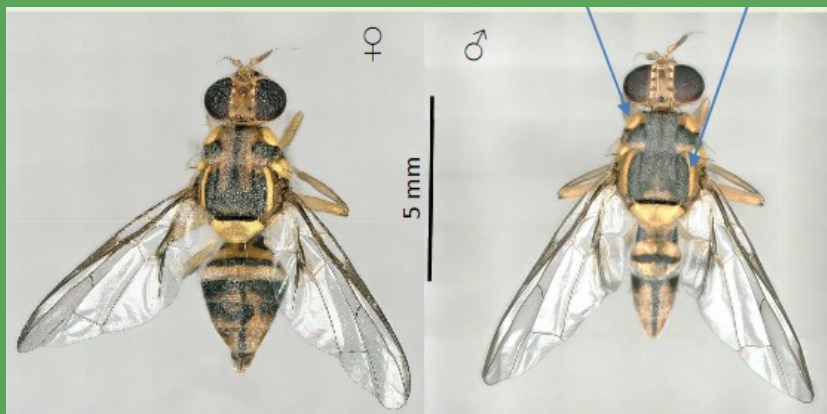
Afin de réduire les risques d'installation de ces ravageurs de type *Bactrocera* très préjudiciables aux rendements et par ailleurs règlementés (organismes de quarantaine) conformément au règlement européen relatif à la santé des végétaux, il convient de renforcer les mesures de prophylaxie.

Dans un premier temps il est vivement recommandé

d'éviter de laisser des fonds de cueille et des fruits en sur maturité dans les vergers. La récolte et la destruction des fonds de cueille empêchent que ces espèces potentiellement présentes en très faible effectif ne poursuivent leur développement dans des composts et autres refus commerciaux et s'installent en foyers avec des mesures de quarantaine obligatoires qui seraient alors à appliquer.

Il est donc très vivement recommandé de mettre les fruits écartés dans des sacs poubelles ou autres contenants fermés hermétiquement ou encore dans une benne couverte d'une bâche de couleur foncée et laisser quelques jours au soleil (solarisation). Privilégier plusieurs petits contenants à un gros, attendre plusieurs jours avant de ré-ouvrir le contenant. Préférer une ouverture en période froide afin d'éviter la sortie des adultes.

Pour plus d'informations, vous pouvez consulter le document suivant : [https://travail.pays-de-la-loire.agriculture.gouv.fr/Bactrocera\\_dorsalis\\_Mouche\\_1344](https://travail.pays-de-la-loire.agriculture.gouv.fr/Bactrocera_dorsalis_Mouche_1344)



*Prochain BSV : BSV Bilan 2021*

RÉSEAU DE SURVEILLANCE BIOLOGIQUE DU TERRITOIRE 2021  
PAYS DE LA LOIRE



**Rédacteur :** Stéphane LAMARCHE - Polleniz - [stephane.lamarche@polleniz.fr](mailto:stephane.lamarche@polleniz.fr)

**Directeur de publication :** Denis Laizé - président du Comité régional de surveillance biologique du territoire

**Comité de relecture :** CAPL, Ets RIPERT, Fruits du Loir, GDAF, INRAE, SABOC, SCAFLA, TERRYLOIRE, Vergers d'Anjou, Vergers Gazeau, Vergers de la Blotière.



**Observateurs :** producteurs, techniciens, distributeurs et jardiniers amateurs.

*Ce bulletin est produit à partir d'observations ponctuelles. S'il donne une tendance de la situation sanitaire régionale, celle-ci ne peut être transposée telle quelle à la parcelle. La CAPDL dégage donc toute responsabilité quant aux décisions prises par les agriculteurs pour la protection de leurs cultures et les invite à prendre ces décisions sur la base des observations qu'ils auront réalisées sur leurs parcelles.*

Action copilotée par les ministères chargés de l'agriculture, de l'environnement, de la santé et de la recherche avec l'appui financier de l'Office Français de la Biodiversité, par les crédits issus de la redevance pour pollutions diffuses attribués au financement du plan Ecophyto.

