

ACTUALITÉS

Céréales à paille

2 nœuds à début d'épiaison.
Surveiller la rouille jaune et la septoriose.

Colza

Stade G1 à G4;
Charançons des siliques à surveiller.

Maïs

Stade semis à 3 feuilles.
Surveiller les limaces

Protéagineux

Symptômes de botrytis sur
fêverole d'hiver.

Lin oléagineux

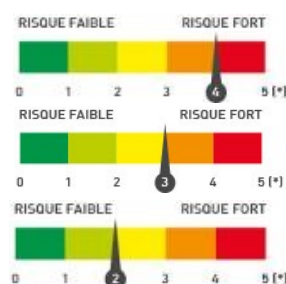
Accéder au site de la Surveillance Biologique du Territoire en cliquant [ici](#)

CURSEURS DE RISQUE

BLES

Septoriose : Pour les parcelles de blé tendre à 2 nœuds et + :

- Variétés sensibles sur la façade atlantique :
- Variétés sensibles ailleurs :
- Variétés peu sensibles :

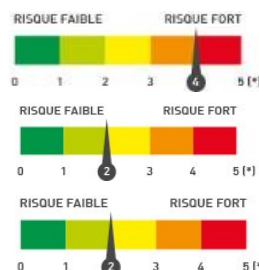


Pour les blés durs :



Rouille jaune : Pour les variétés sensibles, parcelles non protégées :

- En 49, 72 et 53 :
- En 85 et 44 :



Pour les variétés peu sensibles

COLZA

Charançon des siliques : pour les parcelles à G2



ABONNEMENT BSV

Retrouvez le bulletin de santé du végétal sur le web...

- www.draaf.pays-de-la-loire.agriculture.gouv.fr
- www.pays-de-la-loire.chambres-agriculture.fr
- www.polleniz.fr

... ou inscrivez-vous en ligne pour être informé directement par mail de chaque nouvelle parution :
<https://pays-de-la-loire.chambres-agriculture.fr/innovation-rd/agronomie-vegetal/bulletins-techniques-dont-bsv/bsv-pays-de-la-loire/abonnez-vous-gratuitement-aux-bsv/>



CEREALES A PAILLES

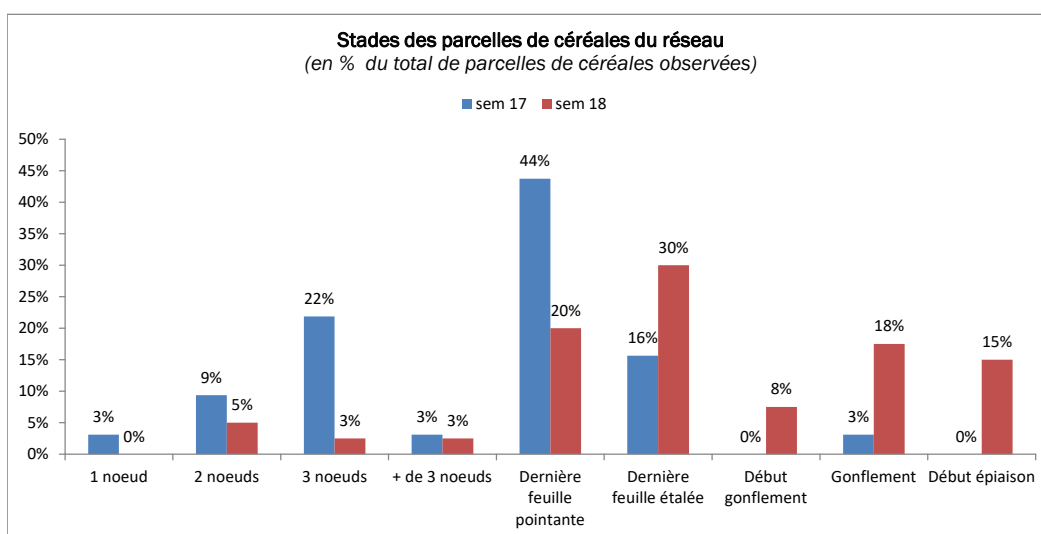
40 parcelles de **blés et triticales** sont renseignées cette semaine sous VGOBS avec la répartition suivante :

- 5 Loire-Atlantique, 11 Maine-et-Loire, 2 Mayenne, 7 Sarthe et 15 Vendée.
- 32 blés tendres, 3 blés durs, 5 triticales

Stade phénologique et état des cultures

Dans les parcelles du réseau, les stades vont de **2 nœuds à début d'épiaison**.

Plus de la moitié des parcelles a atteint ou dépassé le stade dernière feuille étalée.

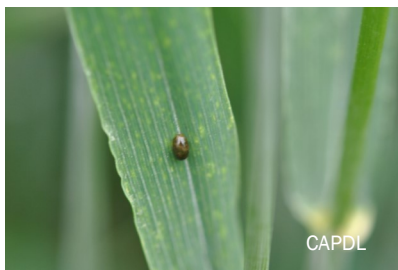


Du côté des ravageurs : des **pucerons** du feuillage sont observés sur 6 parcelles sur 5 % des tiges et jusqu'à 20 % des tiges sur une parcelle. Les auxiliaires sont aussi observés : pucerons momifiés, chrysopes, syrphes et des coccinelles. Hors réseau, des traces de dégâts de géomyza sont signalés.

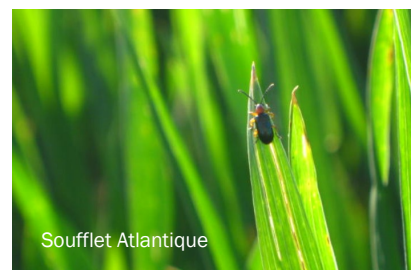
Des criocères des céréales ou lémas sont observés dans les parcelles aux stades œuf, larve et adulte. Les premières larves sont visibles depuis cette semaine. Les dégâts de ces insectes restent anecdotiques sur les parcelles.



Œuf de criocère des céréales



Larve de criocère des céréales



Adulte de criocère des céréales

Hors réseau, il est observé des symptômes de Jaunisse Nanisantes de l'Orge (JNO), probablement dus à la présence de pucerons durant le mois de décembre, période durant laquelle la vigilance a été moins importante. Les symptômes les plus importants sont observés en sud Loire-Atlantique en bordure atlantique et en Vendée sur des parcelles en semis plutôt tardif. Ils sont visibles sur variétés Pireneo, Pilier....



Symptômes de JNO

CAPDL



• Cécidomyies

Observations et analyse du risque

Certains blés entrent dans la période de risque.

La présence de cécidomyies est très liée à la parcelle et aux conditions climatiques. Des conditions climatiques orageuses sont favorables à ce ravageur.

Conditions climatiques favorables à la phase d'accouplement et aux pontes :

- Temps lourd en soirée
- Températures supérieures à 15°C et vent faible (< 7 km/h).

Sensibilité variétale	Historique de la parcelle	Rotation sur la parcelle	Dominante du type de sol	RISQUE
Variété résistante (*)				0
Variété sensible	Historique sans cécidomyies	Rotation sans Blé/Blé	Sableux	1
			Limoneux	1
			Argileux (+ craie)	2
		Rotation avec Blé/Blé	Sableux	3
			Limoneux	3
			Argileux (+ craie)	4
	Historique avec cécidomyies	Rotation sans Blé/Blé	Sableux	5
			Limoneux	5
			Argileux (+ craie)	6
		Rotation avec Blé/Blé	Sableux	7
			Limoneux	7
			Argileux (+ craie)	8

ARVALIS - Institut du végétal, 2012

(*) Résistance aux cécidomyies orange. Attention, une autre cécidomyie existe : la jaune (*Contarinia tritici*), qui peut ponctuellement être présente et occasionner des dégâts, même sur les variétés résistantes aux cécidomyies orange.

NB1 : Un semis précoce (avant le 10 octobre) augmente le risque de cécidomyies.

NB2 : Le labour provoque un étalement des émergences dans le temps rendant plus difficile leur contrôle.

0 : parcelle ne présentant aucun risque

1 à 4 : parcelle présentant un risque faible. La pose d'un piège est tout de même conseillée afin de surveiller les populations.

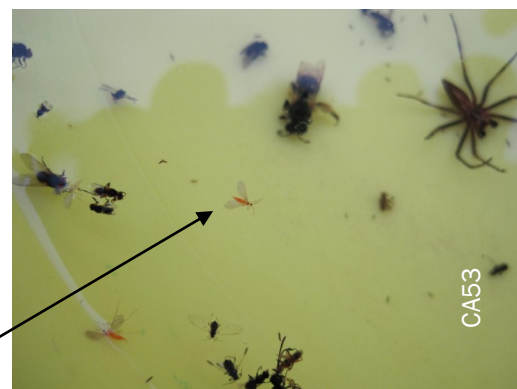
5 à 6 : parcelle à risque. La pose de cuvettes jaunes doit être effectuée afin de surveiller si un traitement est nécessaire

7 à 8 : parcelle à fort risque d'attaque. Une observation toutes les 48h, voire journalière, à l'aide de la cuvette jaune est préconisée afin de déclencher le traitement à la bonne date.

À partir du moment où il y a un risque, même faible, positionner des cuvettes jaunes. Le haut de la cuvette doit se situer à la base de l'épi. Relevez le piège tous les jours ou tous les 2 jours. Le seuil d'intervention est atteint dès 10 captures/24h ou 20 captures/48h. L'observation d'insectes le soir en position de ponte sur les épis, en présence d'un temps chaud sans vent, est déterminante.

Méthodes alternatives

Bon à savoir pour les prochains semis : le choix d'une variété résistante est le meilleur moyen de lutte contre la cécidomyie orange en situation de risque fort.



Période de risque

De début épiaison à fin floraison

Seuil indicatif de risque

Les seuils sont atteints lorsqu'on capture 10 insectes par 24h ou 20 par 48h. L'observation d'insectes le soir en position de ponte sur les épis, en présence d'un temps chaud sans vent est déterminante.



• Oïdium

Observations et analyse du risque

La maladie est présente sur 1 parcelle du réseau cette semaine avec 10 % des tiges touchées. La maladie est aussi observée hors réseau depuis une quinzaine de jours sur des variétés sensibles.

Les parcelles où la végétation est dense sont plus sensibles à la maladie.

Actuellement, le risque vis-à-vis de l'oïdium est faible.

Période de risque

À partir du stade « épi 1 cm »

Seuil indicatif de risque :

- Variétés sensibles : présence de plus de 20 % de F3, F2 ou F1 déployées atteintes sur au moins 5 % de la surface foliaire
- Variétés tolérantes : présence de plus de 50 % de F3, F2 ou F1 déployées atteintes sur au moins 5 % de la surface foliaire

Quelle que soit la variété, le risque est faible si l'oïdium reste cantonné aux tiges.



Symptômes d'oïdium

• Rhynchosporiose

Observations et analyse du risque

Des symptômes sont présents dans 4 parcelles de triticales aux stades gonflement et début épiaison avec 30 à 50 % des F3 du moment touchées et 10 % à 20 % des F2. Hors réseau, la maladie est aussi signalée.

Les pluies annoncées demain en soirée pourraient, si elles se confirment être favorables au développement de la maladie. La maladie est à surveiller pour les parcelles où elle est déjà présente en priorité.

Période de risque

À partir du stade 1 nœud



Rhynchosporiose

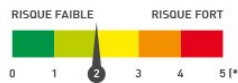
CAPDL



• Rouilles



Pour les variétés sensibles, parcelles non protégées en 49, 72 et 53



Pour les variétés sensibles, parcelles non protégées en 44 et 85



Pour les variétés peu sensibles

Observations et analyse du risque

La rouille brune est observée sur 1 parcelle en blé tendre au stade dernière feuille pointe cette semaine et sur une parcelle de triticale au stade gonflement sur 10 % des F3. De la rouille brune est aussi observée hors réseau sur les variétés Bologna (très sensible), Cosmic et Géo (peu sensible).

De la rouille jaune a été observée dans le réseau sur variété Syllon sur 5 % des F1; Elle est aussi observée hors réseau, en particulier en Nord Maine-et-Loire et en Mayenne sur les variétés Descartes (résistante), Hyfi (très sensible), Oregrain (sensible) et Cellule (peu sensible) avec des symptômes jusqu'aux F2 du moment. Les conditions à venir sont favorables aux rouilles. **Surveillez l'apparition des symptômes dans vos parcelles en particulier sur les variétés sensibles (Némo, Oregrain, Complice, Hyfi...).**

Sensibilité à la rouille jaune	Exemples de Variétés
Assez résistantes à Résistantes	Descartes, Cellule, Fructidor, LG Absalon, Rubisko...
Moyennement sensibles	Hyking, Pibrac, Syllon, Tenor, Solindo CS...
Sensibles	Complice, Oregrain, Fantomas, Pilier, Tarascon...
Très sensibles	Némo, Maupassant...

Période de risque

Rouille jaune : à partir de 1 nœud

Rouille brune : à partir de 2 nœuds

Seuil indicatif de risque

En présence des premières pustules sur l'une des 3 feuilles supérieures.



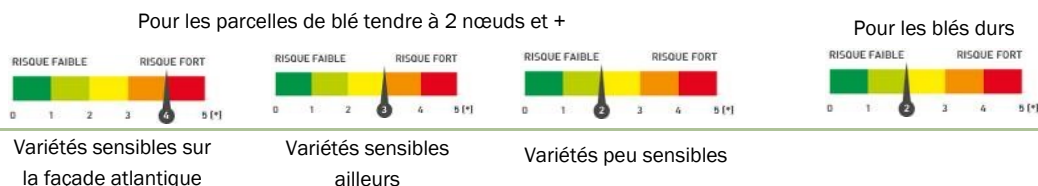
Rouille jaune sur variété Absalon

Pour aller plus loin...

Résultats des analyses des races de rouilles jaunes et protocole d'envoi des échantillons [ici](#).



• **Septoriose**



Observations et analyse du risque

Les quelques précipitations annoncées pourraient favoriser la progression de la maladie durant les prochains jours. La maladie est observée dans 22 parcelles du réseau. La quasi-totalité des parcelles est en pleine période de risque.

Pour les parcelles à 3 nœuds :

Feuille du moment	Nb de parcelles renseignées	Nb de parcelles avec symptômes	Fréquence d'attaque sur les parcelles touchées
F1	4	1	2
F2	4	0	0
F3	4	2	15 % (de 10 à 20 % des F3 touchées)

Pour les parcelles à dernière feuille pointante :

Feuille du moment	Nb de parcelles renseignées	Nb de parcelles avec symptômes	Fréquence d'attaque sur les parcelles touchées
F1	9	0	0
F2	9	1	5 %
F3	9	7	21 % (de 2 à 85 % des F3 touchées)

Pour les parcelles à dernière feuille étalée et plus :

Feuille du moment	Nb de parcelles renseignées	Nb de parcelles avec symptômes	Fréquence d'attaque sur les parcelles touchées
F1	24	1	10 %
F2	25	2	22 %
F3	28	13	21 % (de 2 à 80 % des F3 touchées)



• Septoriose (suite)

Modèle Septolis (Arvalis)

Cette année, les modélisations se feront sur les cas types suivants:

- variété sensible Advisor et variété peu sensible Absalon
- semis précoce 15/10/2018 et semis normal 25/10/2018
- 1 à 2 stations météo par département

Retrouvez l'ensemble des graphes [en fin de BSV](#).

Le tableau ci-dessous présente la synthèse des modélisations.

ATTENTION : le modèle déclenche en fonction d'un pourcentage de contamination sur F4 et F3 définitives et non sur un % de symptômes sur feuilles ; ce qui peut expliquer les différences entre le modèle et les observations au champ.

Stations météo		Variété peu sensible (Absalon)		Variété sensible (Advisor)	
		Semis précoce	Semis normal	Semis précoce	Semis normal
44	Nantes	Red	Yellow	Red	Red
49	Angers	Red	Yellow	Red	Yellow
53	Ernée	Green	Green	Yellow	Yellow
	Laval	Yellow	Green	Red	Yellow
72	Le Mans	Yellow	Yellow	Red	Yellow
85	La Roche sur Yon	Yellow	Green	Red	Yellow

(Données météo réelles jusqu'au 28/04 - prévisions jusqu'au 06/05).

	Seuil de contamination déjà atteint
	Seuil de contamination atteint cette semaine
	Seuil de contamination atteint la semaine prochaine
	Seuil de contamination non atteint

Pour les parcelles au stade 2 nœuds et plus :

- Le risque est élevé en semis précoce le long de la façade atlantique et pour les variétés sensibles
- Les variétés moyennement sensibles sont à surveiller très attentivement
- Le risque est faible pour les variétés peu sensibles semées vers le 15/10

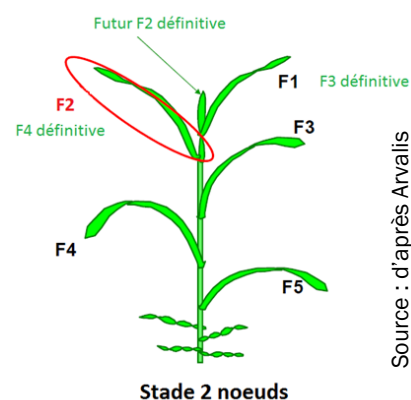
Période de risque

À partir du stade 2 nœuds

Seuil indicatif de risque

Au stade 2 nœuds

- Variétés sensibles : 20% des F2 du moment déployées (F4 définitive) présentant des symptômes
- Variétés peu sensibles : 50 % des F2 du moment déployées (F4 définitive) présentant des symptômes



Source : d'après Arvalis

Les précipitations annoncées pour les jours à venir risquent d'être favorables à la montée de la maladie sur les étages foliaires supérieurs. Bien surveiller les parcelles en variétés sensibles ayant dépassé le stade 2 nœuds et non protégées.





● Maladies du pied

Peu de maladie du pied sont observées dans le réseau.



Cette semaine des symptômes de **piétin verse** sont visibles sur 3 parcelles de Vendée et 1 de Loire-Atlantique sur 5 à 25 % des plantes.

Du **rhizoctone** est signalé dans 2 parcelles avec 10 et 20 % des plantes touchées et hors réseau.

De la **fusariose** est observée dans 1 parcelle avec 15 % des plantes atteintes.



Reconnaître les différentes maladies du pied

		
Piétin verse	Rhizoctone	Fusariose sur tige
Plaques noires (stroma) sur la gaine inférieure qui résiste au passage du doigt, toujours située en dessous du premier nœud.	Tache bien délimitée avec une couleur claire au centre, de type « brûlure de cigarette ». Si présence de points noirs, ils ne résistent pas au passage du doigt. Symptômes pouvant aller jusqu'au 2ème - 3ème nœud.	Tache brun violacé ayant la forme d'un trait de plume qui suit les nervures.

ORGE

Réseau d'observations

7 parcelles d'orge sont renseignées cette semaine sous VGOBS avec la répartition suivante :

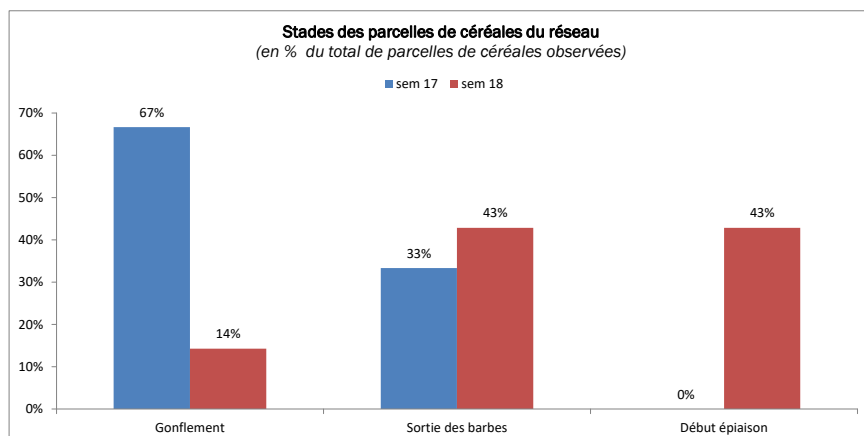
- 1 Loire-Atlantique, 3 Maine-et-Loire, 1 Mayenne, 2 Sarthe.

Stade phénologique et état des cultures

Les parcelles du réseau sont au stade gonflement (1 parcelle) à début épiaison (2 parcelles).

Des symptômes de **rhynchosporiose** sont signalés sur 2 parcelles dans le réseau cette semaine.

Des symptômes d'**oïdium** sont signalés dans 2 parcelles du réseau sur tiges et dans une parcelle sur 30 % des F3 et 5 % des F2.





• Helminthosporiose

Observations et analyse du risque

De l'**helminthosporiose** a été signalée dans 5 parcelles avec 16 % des F3 touchées en moyenne. 37 % des F2 et 10 % des F1. La maladie se développe mieux quand les températures sont douces et le temps humide. Les conditions étaient favorables en fin de semaine dernière.

Pour les parcelles où il n'y a pas encore eu d'intervention, il est important d'aller surveiller l'apparition des symptômes issus des contaminations des semaines précédentes.

Pour les parcelles où il y a eu une intervention, le risque est faible.

Période de risque

A partir du stade 1 nœud.

Seuil indicatif de risque

Sur les variétés sensibles : si plus de 10 % des feuilles sont atteintes

Sur les variétés tolérantes : si plus de 25 % des feuilles sont atteintes.

• Rouille naine

Observations et analyse du risque

Des symptômes de **rouille naine** sont visibles dans 1 parcelle du réseau uniquement avec 15% des F3 touchées et 10 % des F2. Hors réseau, des symptômes sont également observés sur variétés sensibles à peu sensibles. Observez vos parcelles en particulier les variétés sensibles (Amistar, Rafaela, Passerel...) !

Période de risque

À partir du stade 1 nœud

Seuil indicatif de risque

Sur les variétés sensibles : si plus de 10 % des feuilles sont atteintes

Sur les variétés tolérantes : si plus de 50 % des feuilles sont atteintes.

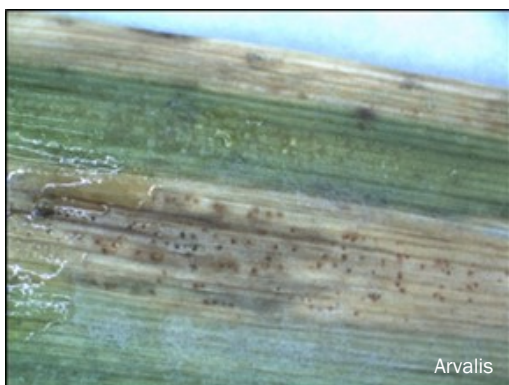


CAPDL

• Septoriose de l'orge

La **septoriose de l'orge** n'est pas une maladie courante et préjudiciable des cultures d'orges en France. Cependant suite à une détection de *Parastagonospora avenae* f.sp.*triticea* signalée en janvier 2016 par les autorités chinoises, espèce de quarantaine en Chine, des actions sont entreprises pour mieux caractériser les espèces en présence et augmenter les mesures de prévention. Ainsi, la surveillance des symptômes de septoriose de l'orge a été renforcée dans les réseaux d'épidémiosurveillance et les expérimentations.

Merci d'en tenir compte dans les observations et de faire remonter l'information, si vous observez cette maladie. Les symptômes sont souvent visibles sur les feuilles basses des plantes.



Arvalis



Arvalis



COLZA

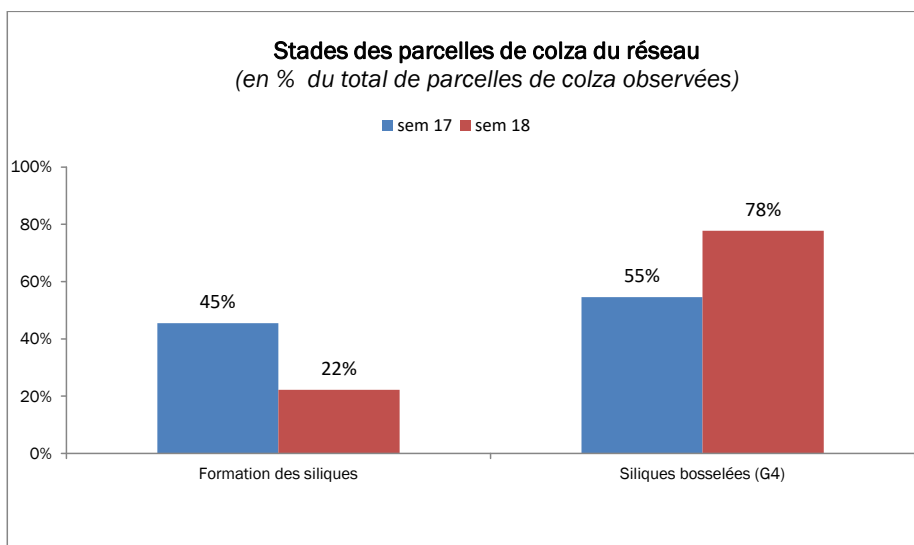
Réseau d'observations

9 parcelles de Colza sont renseignées cette semaine sous VGOBS avec la répartition suivante :

- 3 Maine-et-Loire, 1 Mayenne, 2 Sarthe et 3 Vendée

Stade phénologique et état des cultures

Les siliques sont en cours de formation sur les parcelles. 78 % sont au stade G4 (siliques bosselées).



Le développement des colzas est très variable d'une parcelle à l'autre. Des parcelles ont été défavorisées par une combinaison de facteurs tels que l'intensité des attaques de méligèthes, les stress climatiques (gel ou sécheresse) ou encore certaines interventions chimiques sur la culture. Sur quelques parcelles, certaines siliques ont avorté;

Au niveau maladies, les colzas sont globalement sains. Des symptômes de **mycosphaerella** sont observés sur plusieurs parcelles hors réseau cette semaine sur des feuilles basses.

Pseudocercosporiose



Mycosphaerella



Cylindrosporiose sur feuille



Cylindrosporiose sur tige



Charançon des siliques

Pour les parcelles à G2

Observation et analyse de risque

2 captures de charançons des siliques ont été réalisées dans 1 parcelle de colza du réseau. Ils ne sont pas observés sur plantes cette semaine. Très peu de captures depuis le début du vol (35 individus piégés dans le réseau depuis 5 semaines). Les débuts de vols peuvent avoir lieu à partir de 15°C et ils sont plus fréquents à partir de 17°C. Les conditions et les températures des prochains jours seront favorables au vol.



Ce charançon se caractérise par sa couleur gris ardoise et des bouts de pattes noirs.

D'autres charançons peuvent aussi être observés.

Charançon de la tige du colza



Terres Inovia



Charançon des siliques

CAPDL

Baris



CA 53



INRA



Seules, les larves de ce charançon sont peu nuisibles (destruction de 4 à 6 graines par siliques). Par contre, les piqûres de ce charançon au niveau des siliques constituent une porte d'entrée pour les cécidomyies. Leurs larves occasionnent la destruction de la silique entière.

Période de risque

À partir de G2

Seuil indicatif de risque

1 charançon pour 2 plantes en moyenne à l'intérieur du champ. L'observation des bordures est utile pour cet insecte qui les colonise préférentiellement en début d'infestation.



• Pucerons cendrés

Observation et analyse du risque

Des colonies de pucerons sont observées dans 3 parcelles du réseau (jusqu'à 1 /m²), mais le seuil indicatif de risque n'est pas atteint.

Les conditions climatiques annoncées sont favorables au ravageur.

Rester vigilant et observer en particulier les bordures de parcelles.

En parallèle des auxiliaires sont observés : coccinelles, syrphes...

Période de risque

De mi floraison au stage G4

Seuil indicatif de risque

À partir de 2 colonies/m². Surveillez les bordures de parcelles.

• Sclérotinia

Observation et analyse du risque

Pour la gestion de cette maladie, il est important de bien distinguer le stade G1 .

La maladie est signalée sur 1 parcelle du réseau au stade G4 avec 5 % des plantes atteintes. Les précipitations annoncées ces prochains jours pourraient être favorables à la progression de la maladie.



- Rotations avec des cultures non hôtes du champignon
- Réduction du potentiel infectieux de la parcelle par l'utilisation d'un agent fongique de lutte biologique, *Coniothyrium minitans* (souche CON/M/91-08)

Période de risque

À partir du stade G1

Seuil indicatif de risque

Il n'existe aucun seuil de risque. Le risque est fonction :

- ◆ de la présence de cultures sensibles dans la rotation et de leur nombre (colza, pois, tournesol, soja ou luzerne)
- ◆ de la présence de sclérotinia sur la parcelle les années passées
- ◆ des conditions climatiques avant, pendant et après la floraison

Le temps durant la floraison sera déterminant en permettant ou non à la maladie de s'extérioriser. Une humidité relative supérieure à 90 % au niveau du couvert végétal pendant 3 jours et une température journalière moyenne d'au moins 10 °C seront ainsi favorables à cette maladie. À cet effet, la présence de précipitations n'est pas indispensable à la maladie pour progresser.



MAIS ET Tournesol

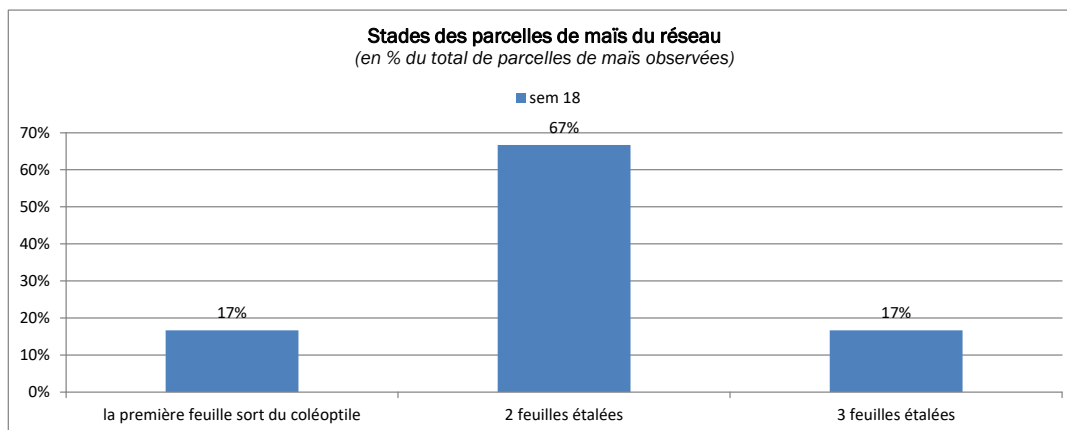
Réseau d'observations

6 parcelles de **Maïs** sont renseignées cette semaine sous VGOBS avec la répartition suivante :

- 1 Sarthe et 5 Vendée

Stade phénologique et état des cultures

Les semis de maïs et tournesol sont en cours dans la région. Les parcelles de maïs les plus en avance arrivent au stade 3 feuilles.



Des **dégâts d'oiseaux** (corvidés et pigeons), parfois importants, ont été signalés hors réseau en particulier en Mayenne et Vendée.

• Limace

Elles ne sont pas signalées dans le réseau pour le moment.

Leur présence est favorisée par des hivers doux, des conditions humides, un sol frais, un lit de semences pailleux, une préparation du sol grossière, des sols argileux et la présence de cailloux



2 espèces de limaces sont particulièrement nuisibles en grandes cultures :

- ◆ La limace grise (*Deroceras reticulatum*) : couleur rose violacé pour les jeunes, gris beige (plus ou moins foncé) pour les adultes. Sa taille adulte au repos est de 4 à 5 cm. Les dégâts sont majoritairement aériens.
- ◆ La limace noire (*Arion hortensis*) : couleur gris bleuâtre pour les jeunes, noire pour les adultes. Elle est plus petite que la limace grise : sa taille adulte au repos est de 2,5 à 4 cm. Les dégâts sont principalement souterrains.

• Pyrales et sésamies

Les premiers pièges phéromones ont été positionnés en Vendée dès la mi-avril.

Pour le moment aucun papillon n'a été capturé.

Pas de captures signalées pour le moment en Poitou-Charentes.



Pour lutter efficacement contre la pyrale sans avoir recours aux insecticides, des méthodes alternatives existent :

- Broyage fin et enfouissement des cannes de maïs précédent
- Trichogrammes (petit hyménoptère qui détruit les populations de pyrale en pondant dans leurs œufs)

P ROTÉAGINEUX



Cette semaine, 2 parcelles de féverole d'hiver sont renseignées 1 parcelle de pois d'hiver et 1 parcelle de pois de printemps.

➤ 2 Maine-et-Loire, 1 Vendée, 1 Mayenne.

• Féverole d'hiver

Les féveroles d'hiver du réseau sont au stade **fleurs ouvertes sur 5 grappes**.

Des symptômes de **botrytis** sont visibles : 20 et 100 % des plantes sont atteintes. La maladie reste cantonnée aux feuilles anciennes et les conditions annoncées cette semaine pourraient favoriser sa progression.

Des symptômes de rouille sont également signalés sur la parcelle du Maine-et-Loire avec 75 % des plantes touchées.

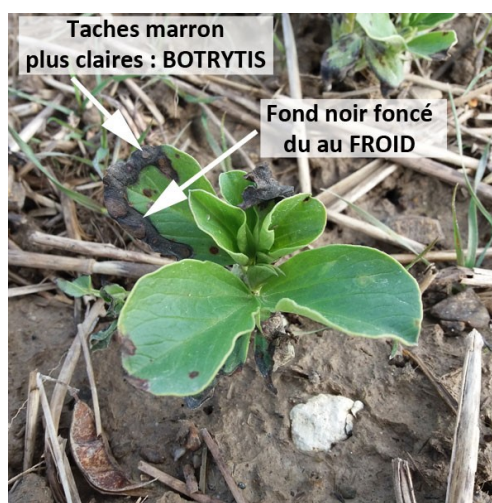
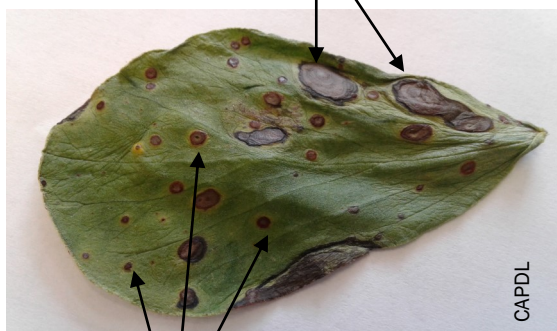
Du mildiou est visible sur 5 % des feuilles d'une parcelle du réseau. La maladie est aussi observée hors réseau.

Hors réseau, des **gels de fleurs** ont été observés sur féveroles d'hiver (variété Iréna).



Plusieurs symptômes peuvent actuellement être observés sur féverole. Il est important de ne pas confondre botrytis, ascochytose, dégâts de gel et diverses nécroses.

Nécroses (fréquemment observées en sortie hiver). Absence de points noirs (pycnides) au centre.



Botrytis : petites taches marron chocolat, évoluant en nécroses



Ascochytose (anc. Anthracnose) : brûlures de cigarette, pourtour noir, centre clair avec présence de nombreuses ponctuations noires



Mildiou



• Pois protéagineux d'hiver

La parcelle de pois d'hiver est au stade pleine floraison. A ce stade, l'apparition de symptômes d'aschochystose et de botrytis doit être surveillée.

Dès le début de la floraison, certains ravageurs sont également à surveiller.

Pucerons verts du pois

Les pois d'hiver sont en pleine période de risque concernant **les pucerons verts**, ravageurs à surveiller ! Ils ne sont pas observés dans le réseau cette semaine. Hors réseau, les premiers pucerons verts sont visibles (1 à 5 individus par plante) en Maine-et-Loire.

Période de risque

Début à fin floraison

Seuil indicatif de risque

10 pucerons par plante.

Tordeuse du pois.

Avec le début de la floraison, la surveillance doit commencer. Aucune **tordeuse du pois** n'a été piégée dans le réseau cette semaine.

Période de risque

De début de floraison à fin du stade limite d'avortement.

Seuil indicateur de risque

Plus de 400 captures cumulées depuis le début de la floraison.

Pour l'alimentation humaine, ou un débouché semences : plus de 100 captures cumulées depuis le début floraison.



• Pois protéagineux de printemps

La parcelle de pois de printemps du réseau est au stade plus de 9 feuilles étalées ou 9 vrilles formées.



Si vous souhaitez devenir observateur sur une parcelle de tournesol, contactez vos animatrices :

bsv-gc@pl.chambagri.fr



Les abeilles butinent, protégeons-les !

Respectez les bonnes pratiques phytosanitaires

1. Les traitements insecticides et/ou acaricides sont interdits, sur toutes les cultures visitées par les abeilles et autres insectes pollinisateurs, pendant les périodes de floraison et de production d'exsudats.
2. Par dérogation, certains insecticides et acaricides peuvent être utilisés, en dehors de la présence des abeilles, s'ils ont fait l'objet d'une évaluation adaptée ayant conclu à un risque acceptable. Leur autorisation comporte alors une mention spécifique "emploi autorisé durant la floraison et/ou au cours des périodes de production d'exsudats, en dehors de la présence des abeilles".
3. Il ne faut appliquer un traitement sur les cultures que si nécessaire et veiller à respecter scrupuleusement les conditions d'emploi associées à l'usage du produit, mentionnées sur la brochure technique (ou l'étiquette) livrée avec l'emballage de la spécialité commerciale autorisée.
4. Afin d'assurer la pollinisation des cultures, de nombreuses ruches sont en place dans ou à proximité des parcelles en fleurs. Il faut veiller à informer le voisinage de la présence de ruches. Les traitements fongicides et insecticides qui sont appliqués sur ces parcelles, mais aussi dans les parcelles voisines, peuvent avoir un effet toxique pour les abeilles et autres insectes pollinisateurs. Il faut éviter toute dérive lors des traitements phytosanitaires.





LIN OLÉAGINEUX

Rédacteur : Nina Rabourdin – Terres Inovia,

Bulletin rédigé par Terres Inovia à partir des observations réalisées cette semaine par AXERREAL

• Lin oléagineux d'hiver

Stade phénologique et état des cultures

Le réseau lin oléagineux Nord-Ouest est composé à ce jour de 7 parcelles de référence en lin oléagineux d'hiver pour la campagne 2018/2019 et 2 en lin oléagineux de printemps. La répartition régionale est la suivante : 6 parcelles en Centre-Val de Loire, 1 en Poitou Charentes, 1 en Bretagne, 1 en Pays de la Loire.

1 parcelle de lin oléagineux d'hiver a fait l'objet d'une collecte d'observations cette semaine : 1 en région Centre-Val de Loire, 0 en région Pays de la Loire et 0 en région Poitou Charentes et 0 en Bretagne.

Cette semaine, l'unique parcelle observée est à E5 (= apparition du corymbe, allongement des pédoncules floraux). Hors réseau, les premières parcelles sont à F1 (= début floraison) à F5 (= pleine floraison).

Analyse du risque Septoriose

Département Indre (36) :

- Les Lacs (36) : cette semaine, légère évolution des symptômes : 50% des plantes atteintes et 10 cm de hauteur de végétation atteinte. 10% des plantes avec symptômes sur toute la hauteur de la plante.
- Saint Lactencin (36), semaine dernière : aucun symptôme signalé
- Moulins sur Cephons (36), semaine dernière : 20% des plantes atteintes et 7 cm de hauteur de végétation atteinte.

Autres départements :

- Ille et Vilaine : Breteil (35), semaine dernière : 100% plantes atteintes et 15 cm de hauteur de végétation atteinte.

L'ensemble des parcelles sont dans les stades de sensibilité. Pour les parcelles non protégées à ce jour :

- **Parcelles à partir de E1 (boutons floraux visibles)** : les symptômes évoluent rapidement dans les parcelles où ils sont déjà signalés.
 - **Symptômes déjà signalés** : risque **moyen à fort**.
 - **Absence de symptôme à ce jour** : risque **faible**. **Vigilance accrue sur apparition des symptômes.**

• Lin oléagineux de printemps

Stade phénologique et état des cultures

Cette semaine, aucune parcelle suivie.

Analyse du risque altises

Les conditions de ce début de semaine sont favorables à l'activité des altises. Les conditions se dégradent en milieu de semaine.

- **Parcelles entre émergence et 5 cm = stade de sensibilité de la culture.** Les conditions restent favorables en début de semaine, défavorables dès le milieu de semaine. **La vigilance reste de mise car les plantes sont encore au stade de sensibilité.** Risque **faible** à **moyen**.
- **Parcelles au-delà de 5 cm = fin du stade de sensibilité de la culture.** Risque nul.



Retrouvez toute l'actualité sur la protection intégrée des cultures en cliquant [ici](#) .

Les curseurs de risque utilisés ont pour objectif de synthétiser l'ensemble des informations : observations, période de risque, données météo, modèles, ... sauf lorsque cela est précisé

1 = risque faible; 2 = risque assez faible; 3 = risque moyen; 4 = risque assez fort; 5 = risque fort

RÉSEAU DE SURVEILLANCE BIOLOGIQUE DU TERRITOIRE 2019 PAYS DE LA LOIRE

Rédacteur : Alexia BARRIER- CAPDL - bsv-gc@pl.chambagri.fr

Directeur de publication : Claude COCHONNEAU - président de la Chambre régionale d'agriculture des Pays de la Loire

Groupe technique restreint : Arvalis, Chambre d'agriculture 53, Chambre d'agriculture des Pays de la Loire, Coop de France Ouest, Négoce Ouest, Terres Inovia



Observateurs : Agriculteurs, Agrial, AgriNégoce, AMC, Arvalis, Bernard Agriservice, Brouard AgroSolutions, CAM, CAPL, CAVAC, CA 53, CAPDL, CER France 53 et 72, Coop Herbauges, GEVES, Hautbois SAS, Pelé Agri-Conseil, SAS Jeusselin, SCPA, Soufflet, Terrena.

Ce bulletin est produit à partir d'observations ponctuelles. S'il donne une tendance de la situation sanitaire régionale, celle-ci ne peut être transposée telle quelle à la parcelle. La CAPDL dégage donc toute responsabilité quant aux décisions prises par les agriculteurs pour la protection de leurs cultures et les invite à prendre ces décisions sur la base des observations qu'ils auront réalisées sur leurs parcelles.

Action copilotée par le ministère chargé de l'Agriculture et le ministère chargé de l'environnement, avec l'appui financier de l'Agence Française pour la Biodiversité, par les crédits issus de la redevance pour pollutions diffuses attribués au financement du plan Écophyto.



Annexes

Modèle Septolis (Arvalis) - graphes

Clé de lecture

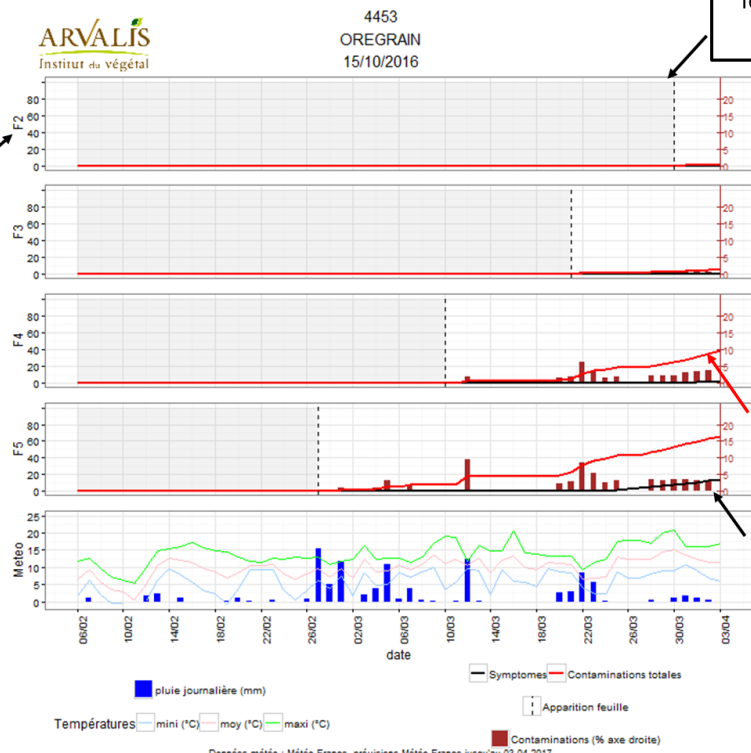
Étage foliaire (feuille définitive)

Attention : l'échelle des cumuls est à gauche (pour les contas comme pour les symptomes)

Émission de la feuille = feuille pointante

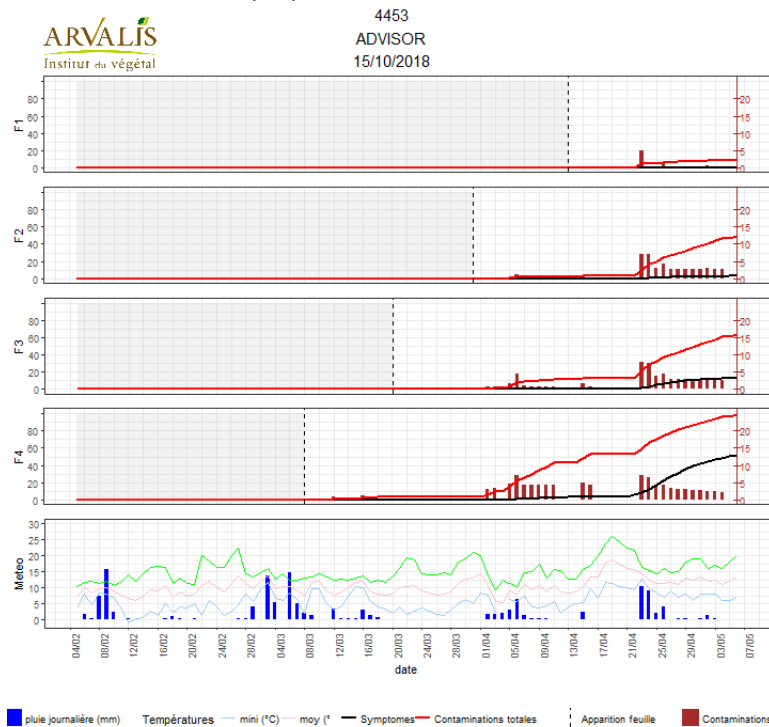
Cumul des contaminations %

Sortie des symptomes %



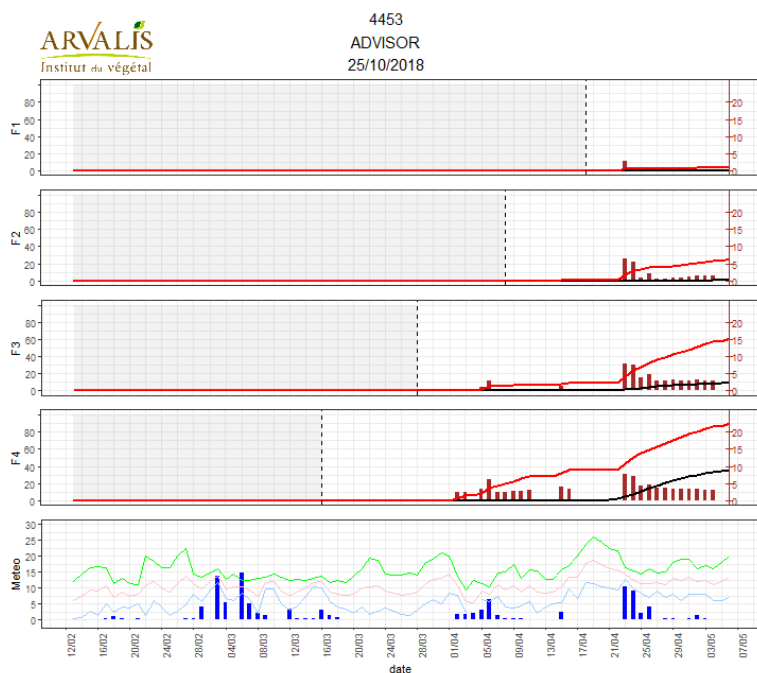
Données météo : Météo France. prévisions Météo France jusqu'au 03-04-2017

Simulations du 29/04/2018

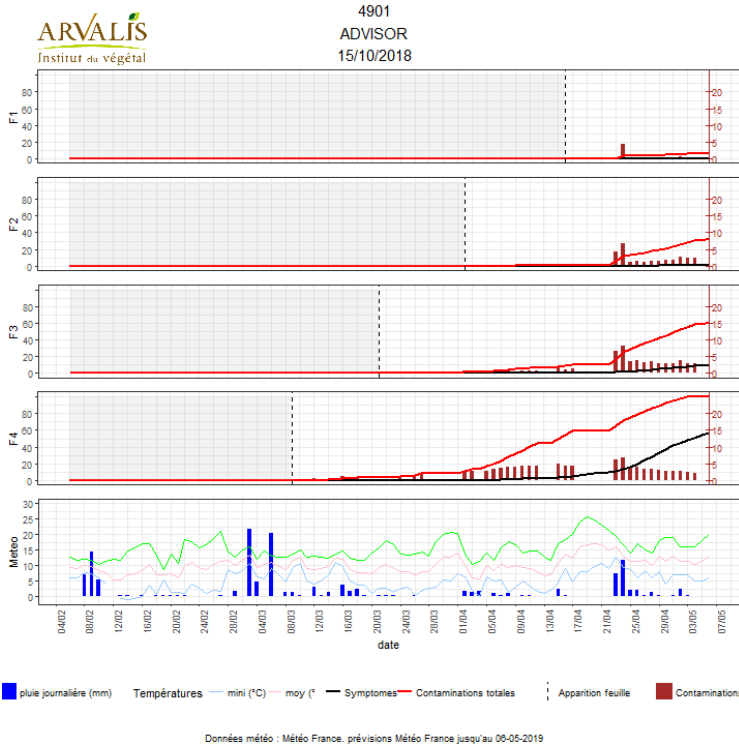


Données météo : Météo France. prévisions Météo France jusqu'au 05-05-2019

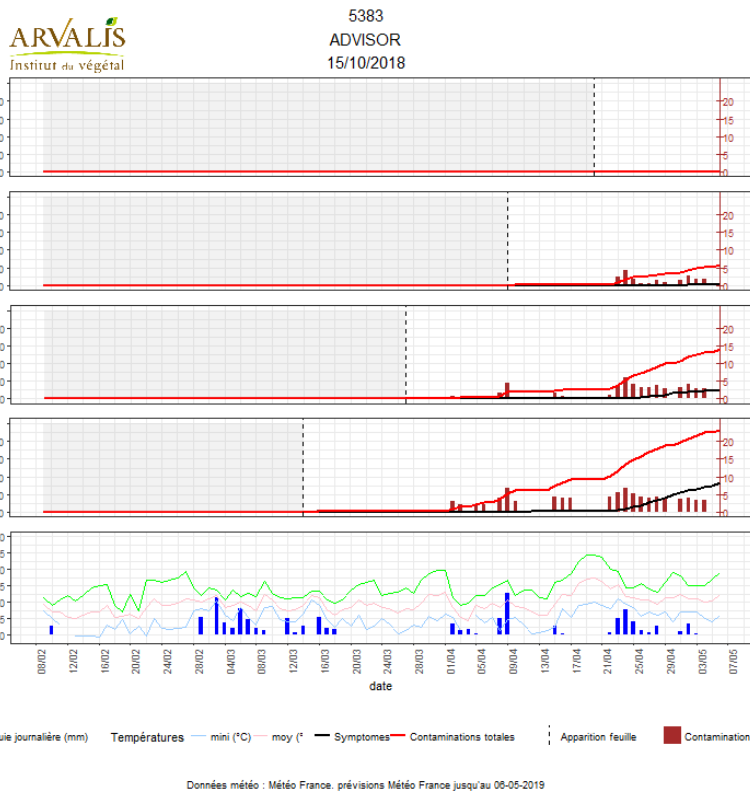
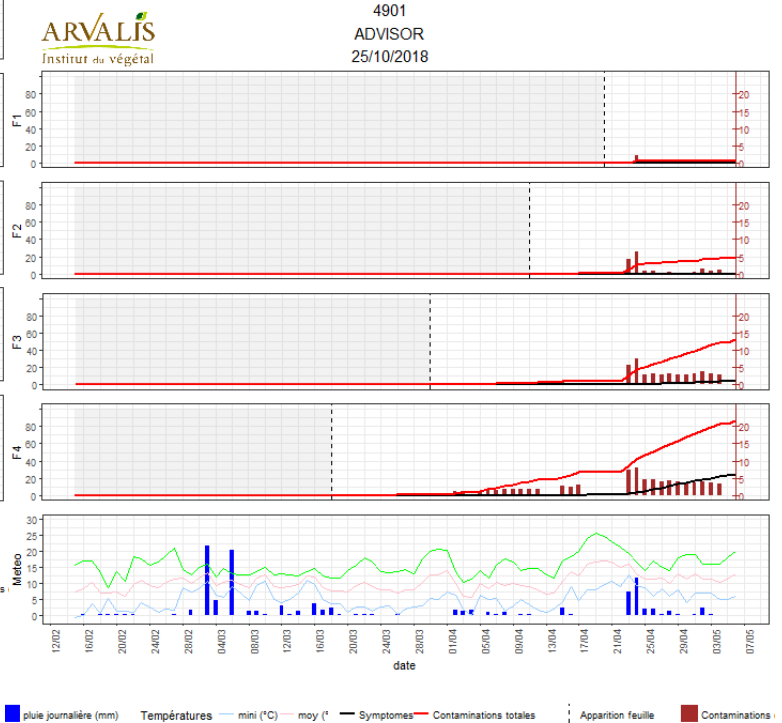
Station météo de Nantes



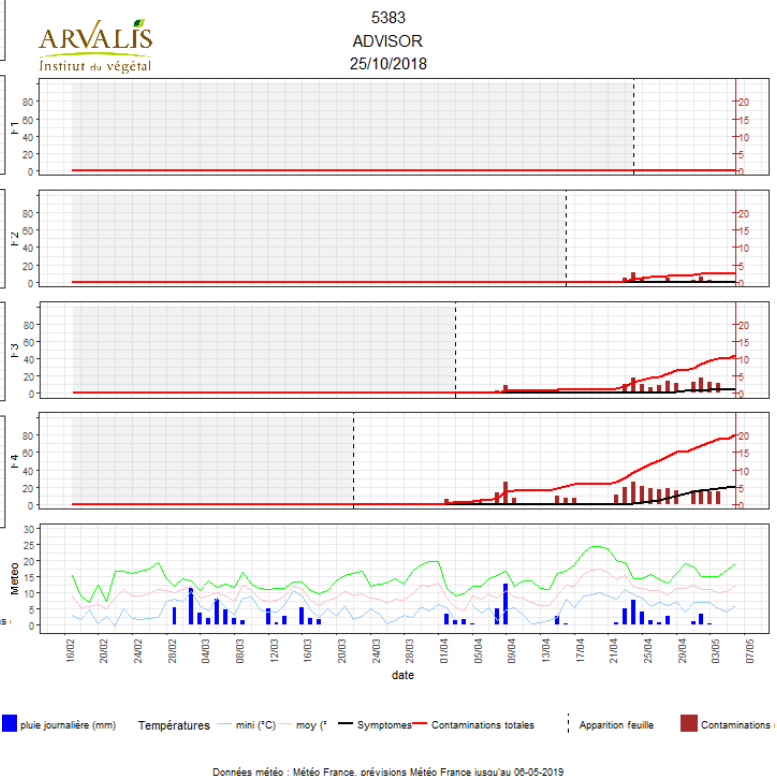
Données météo : Météo France. prévisions Météo France jusqu'au 05-05-2019

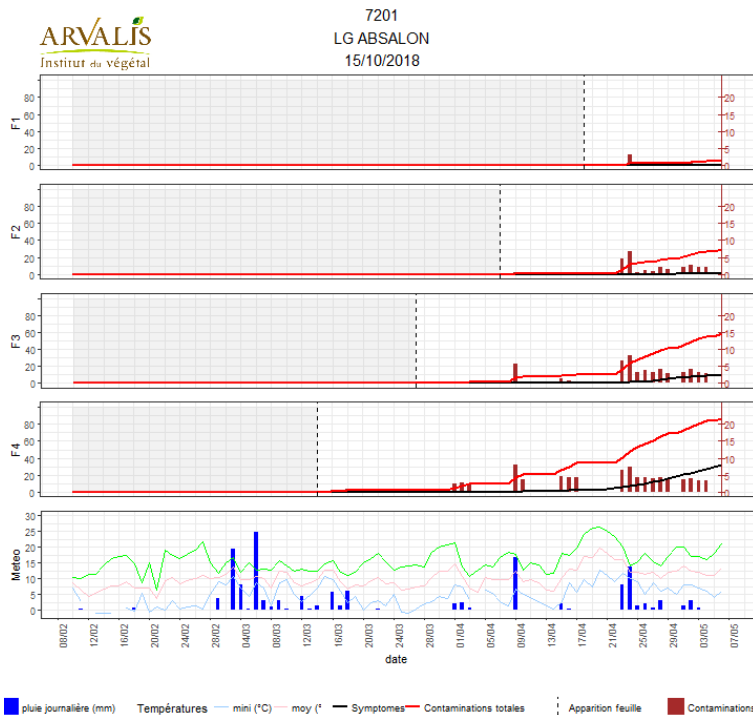


Station météo d'Angers



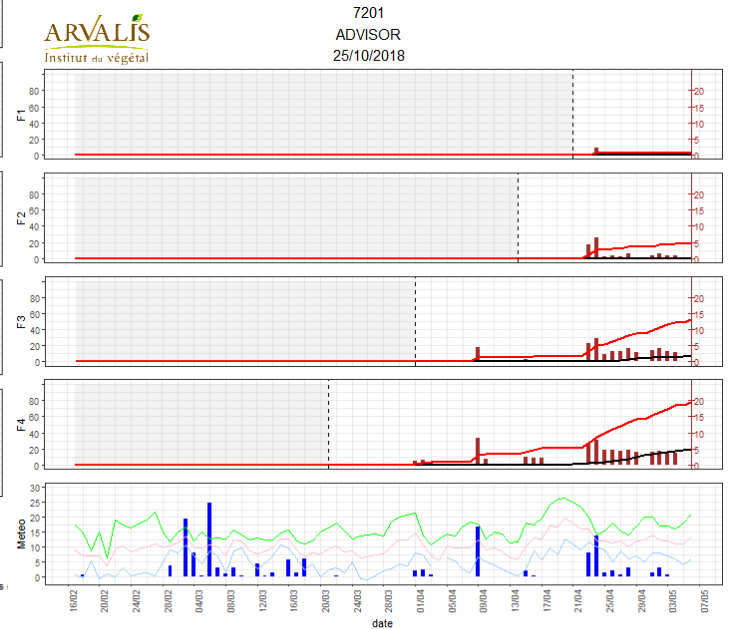
Station météo de Laval



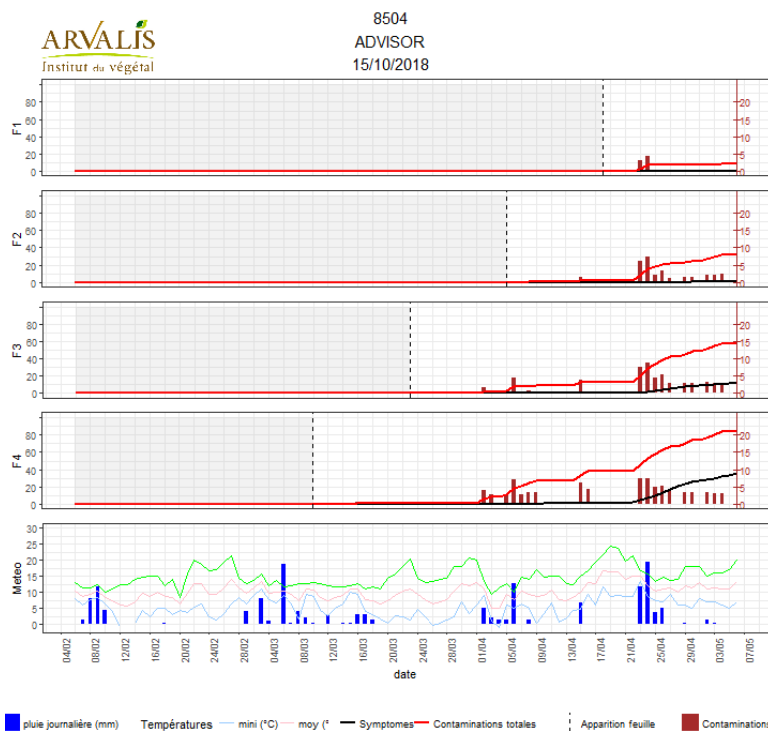


Données météo : Météo France, prévisions Météo France jusqu'au 06-05-2019

Station météo du Mans

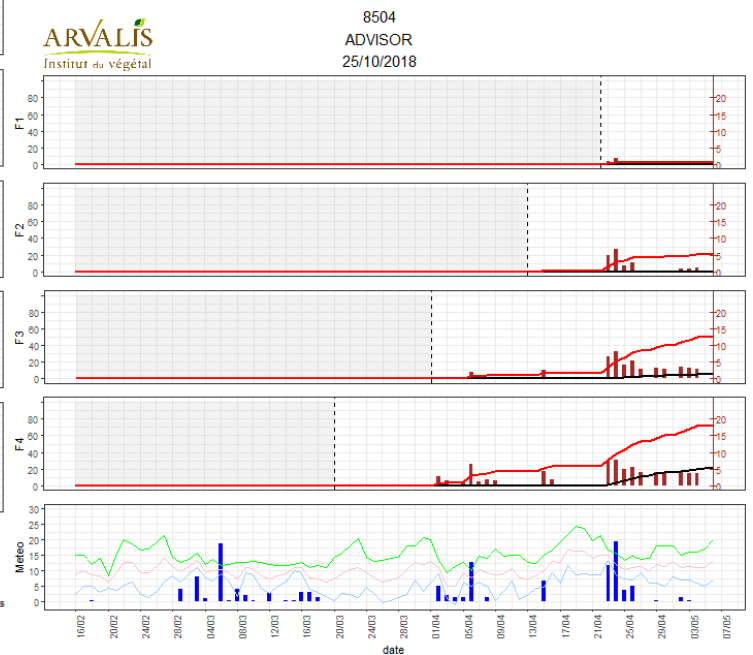


Données météo : Météo France, prévisions Météo France jusqu'au 06-05-2019



Données météo : Météo France, prévisions Météo France jusqu'au 06-05-2019

Station météo de la Roche sur Yon



Données météo : Météo France, prévisions Météo France jusqu'au 06-05-2019