

## ACTUALITÉS

### Céréales à pailles

Risque limaces élevé.  
Risque pucerons faible mais à surveiller

### Colza

Surveillez les larves d'altises, en particulier pour les colzas chétifs.

### « Comment renouveler son Certiphyto ?

Détail des 3 voies possibles en cliquant [ici](#) »

Accéder au site de la Surveillance Biologique du Territoire en cliquant [ici](#)

## CURSEURS DE RISQUE

### CÉRÉALES À PAILLE

**Pucerons :** Pour les parcelles levées



**Limaces :**



À pondérer selon vos parcelles et vos observations

### COLZA

**Larves d'altises :**

Pour les colzas à forte biomasse :



Pour les colzas chétifs :



## ABONNEMENT BSV

Retrouvez le bulletin de santé du végétal sur le web...

- [www.draaf.pays-de-la-loire.agriculture.gouv.fr](http://www.draaf.pays-de-la-loire.agriculture.gouv.fr)
- [www.pays-de-la-loire.chambres-agriculture.fr](http://www.pays-de-la-loire.chambres-agriculture.fr)
- [www.polleniz.fr](http://www.polleniz.fr)

... ou inscrivez-vous en ligne pour être informé directement par mail de chaque nouvelle parution :  
<https://pays-de-la-loire.chambres-agriculture.fr/innovation-rd/agronomie-vegetal/bulletins-techniques-dont-bsv/bsv-pays-de-la-loire/abonnez-vous-gratuitement-aux-bsv/>



# CÉRÉALES À PAILLES

## Réseau d'observation

25 parcelles sont renseignées cette semaine sous VGobs avec la répartition suivante :

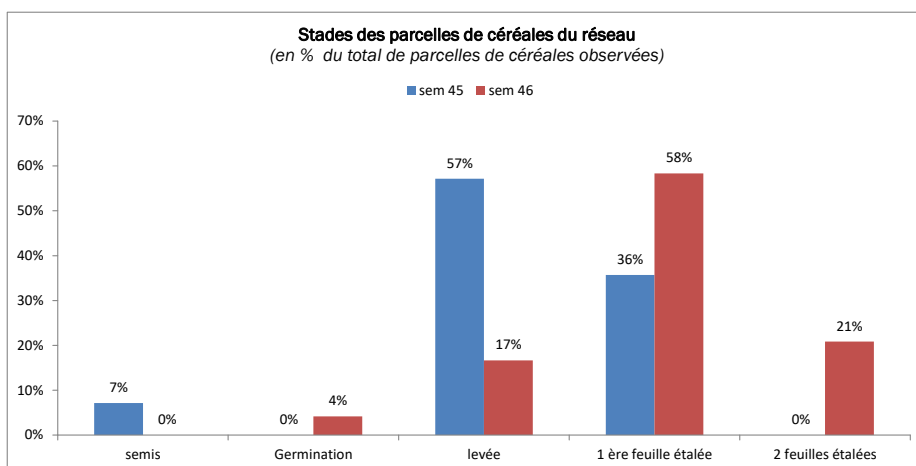
- 4 Loire-Atlantique, 5 Maine-et-Loire, 2 Mayenne, 4 Sarthe et 10 Vendée
- 17 blés tendres, 1 blé dur, 4 orges et 1 triticale

## Stade phénologique et état des cultures

Les parcelles du réseau sont actuellement entre les stades germination et 2 feuilles étalées, avec une majorité de parcelles à 1 feuille. Les parcelles à 2 feuilles ont été semées entre les 12 et 24 octobre. Les parcelles à 1 feuille ont été semées entre le 18 et la fin octobre.

Dans les parcelles hydromorphes, les levées peuvent être difficiles et hétérogènes.

Des semis restent encore à faire.



## • Limaces



À pondérer selon vos parcelles et vos observations

### Observation et analyse de risque

Des **limaces** sont observées sur 16 parcelles du réseau (sur 25 renseignées) avec 1 à 38 limaces/m<sup>2</sup>. Des dégâts sont visibles dans la moitié des parcelles : ceux-ci restent relativement faibles avec moins de 15 % des plantes attaquées. Une parcelle signale des dégâts importants avec la totalité des plantes touchées (parcelles labourées précédentes colza).

Les limaces sont surtout présentes dans les parcelles en non labour mais il y a aussi des captures et dégâts en parcelles labourées.

Les conditions climatiques continuent d'être très favorables à l'activité des limaces.

**Le risque limace est élevé**, en particulier pour les parcelles en situation agronomique à risque. **Il est important de surveiller l'évolution des captures et des dégâts dans vos parcelles.**

À noter que des carabes, auxiliaire des limaces ont été observés dans les parcelles du réseau.

2 types de limaces peuvent être présents : les limaces grises et les limaces noires.

Ce sont les limaces noires qui s'attaquent aux graines. Au moment du semis, le risque limace est donc plus important si présence de limaces noires dans la parcelle.



Limace grise (*Deroceras reticulatum*)



Limace noire (*Arion hortensis*)



## • Limaces (suite)

Quelques conseils pour gérer les limaces dans ses parcelles :

- 1). Évaluer le risque de présence de populations de limaces dans sa parcelle en utilisant la grille de risque Limace ([en cliquant ici](#))
- 2). Piéger pour évaluer l'activité des limaces en surface

Après la levée, le piégeage permet de confirmer l'origine des dégâts observés (perte à la levée, dégâts sur feuilles) mais c'est surtout l'**observation des attaques sur plantes et leur évolution** qui va permettre de décider.

Pour piéger efficacement, il faut :

- ♦ utiliser un piège qui soit bien plaqué au sol, qui conserve l'humidité et isole des écarts de températures, couvrir au moins 1 m<sup>2</sup> avec les pièges et positionner les pièges pas seulement en bordures (premières attaques de limaces, mais aussi à l'intérieur de la parcelle,
- ♦ faire le comptage le matin (avant les températures trop élevées).

Attention, le niveau de captures est très variable et dépend :

- ♦ des conditions climatiques ambiantes et sous les pièges : inutile de piéger lorsque le sol est sec en surface
- ♦ de la durée de mise en place et de l'heure de relevé : idéalement, positionnez le piège le soir et faites le relevé le lendemain matin
- ♦ de la répartition des limaces au sein de la parcelle

**Méthodes alternatives**

- ♦ **Préparation fine du sol** en surface pour éviter les refuges aux limaces
- ♦ **Soigner le semis** pour une levée rapide et un bon démarrage de la culture et ainsi limiter la durée de la phase sensible.
- ♦ En interculture, les **déchaumages** successifs perturbent le cycle des limaces ; le broyage fin des résidus et leur répartition homogène réduisent les abris pour les limaces.

Retrouvez plus d'informations sur les limaces



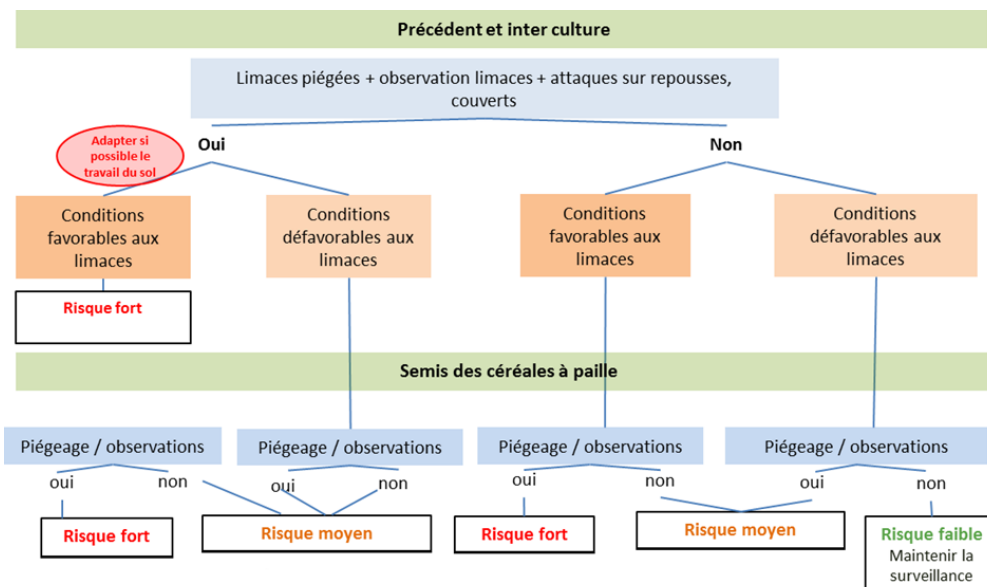
### Période de risque

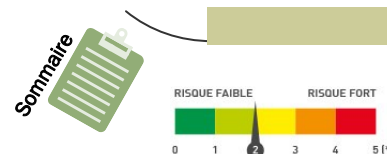
Du semis au stade 3 feuilles

### Seuil indicatif de risque

Pas de seuil de risque. C'est l'analyse d'un ensemble de facteurs qui va constituer la prise de décision : évolution des captures et des dégâts, conditions météo, vigueur et stade de la culture, présence d'auxiliaires...

Vous pouvez également vous appuyer sur cet arbre d'aide à la décision :





## • Pucerons

Pour les parcelles levées

### Observations et analyse du risque

Des pucerons sont signalés sur 1 parcelle du réseau avec 5 % de plantes atteintes (parcelles situées en nord 44, semées le 24/10). Les conditions d'observations n'ont pas toujours été optimales.

Hors réseau, en 72, des pucerons ont pu être observé dans des parcelles semées vers le 10/10.

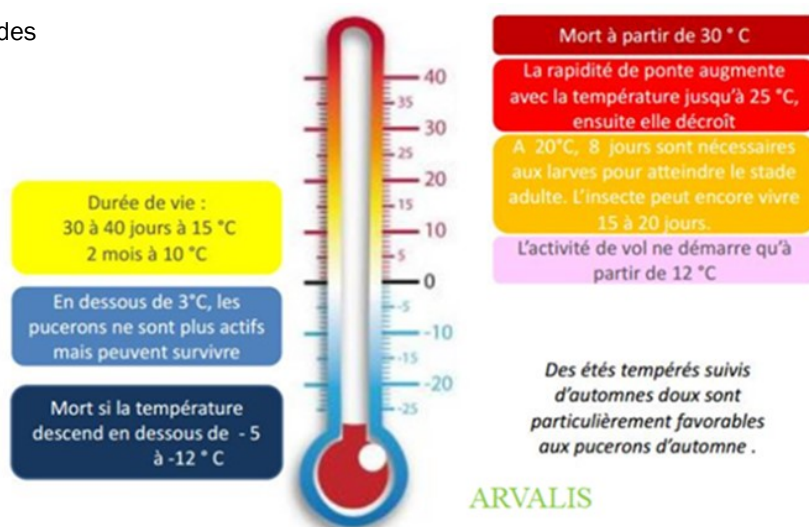
Les résultats de la tour à succion du Rheu (Rennes, Bretagne) montrent toujours des vols de pucerons significatifs.

Les pluies et les températures actuelles rendent les conditions peu favorables aux pucerons.

Attention néanmoins aux possibles éclaircies qui peuvent être plus favorable à l'activité des pucerons dans les parcelles.

**Le risque pucerons est actuellement faible. Il est cependant important d'observer vos parcelles.**

Le schéma ci-contre présente les différentes activités des pucerons en fonction des températures.



### L'observation des pucerons est primordiale

Quels sont les risques que je prends si j'interviens alors que cela n'était pas nécessaire ?

- Développement des résistances aux molécules avec un risque qu'il n'y ait plus de molécules efficaces pour intervenir contre les pucerons (exemple du colza)
- Ma santé : manipuler un produit phytosanitaire en moins, c'est toujours ça de gagner !
- Impact sur les auxiliaires des pucerons (syrphes, coccinelles, chrysopes, ...) qui peuvent réguler les populations et les maintenir en dessous de seuil indicatif de risque

### Comment observer les pucerons ?



L'observation des pucerons est à effectuer pendant les heures les plus chaudes de la journée. En effet, lorsqu'il fait frais, les pucerons se réfugient à la base des plantes, rendant leur détection plus difficile. Lorsqu'il fait chaud, ils sortent du collet des plantules, ce qui les rend plus visibles.

Si les conditions ne sont pas propices aux observations au champ (vent et pluie), une méthode simplifiée peut être mise en œuvre pour définir la présence ou non de pucerons : prélever une vingtaine de plantes à différents endroits (traverser la parcelle en diagonale) et les mettre dans un sac plastique transparent, puis placer le sac près d'une source de chaleur. En cas de présence de pucerons, les insectes seront très rapidement visibles sur les parois du sac.

ATTENTION: cette méthode ne permet pas de déterminer le pourcentage de plantes touchées, mais permet au moins de savoir si les pucerons sont présents dans la culture.





## • Pucerons (suite)

Attention de ne pas confondre les pucerons ailés avec des moucheron ! Observez avec une loupe.



Pucerons ailés *Rhopalosiphum padi* (à gauche) et *Sitobion avenae* (à droite).

Source : [Encyclop'Aphid—INRA](#)

### Période de risque

À partir de 1 feuille de la céréale.

### Seuil indicatif de risque

À partir de 10% de plantes porteuses d'au moins 1 puceron. Lorsque ce seuil est atteint, un second seuil est fixé : présence de pucerons sur les parcelles pendant plus de 10 jours consécutifs.



Pucerons ailé et aptères sur Blé.

## • Cicadelles

**Absence des cicadelles** dans le réseau.

L'espèce *Psammotettix alienus* est vectrice de la maladie des pieds chétifs pouvant causer des dégâts. Mais d'autres cicadelles peuvent être observées en parcelles de céréales. Il est nécessaire de déterminer l'espèce présente.

Ces insectes peuvent être observés sur des plaques engluées jaunes (utilisées pour le suivi de l'arrivée des pucerons)



*P. alienus* : cicadelle vectrice de la maladie des pieds chétifs



# COLZA

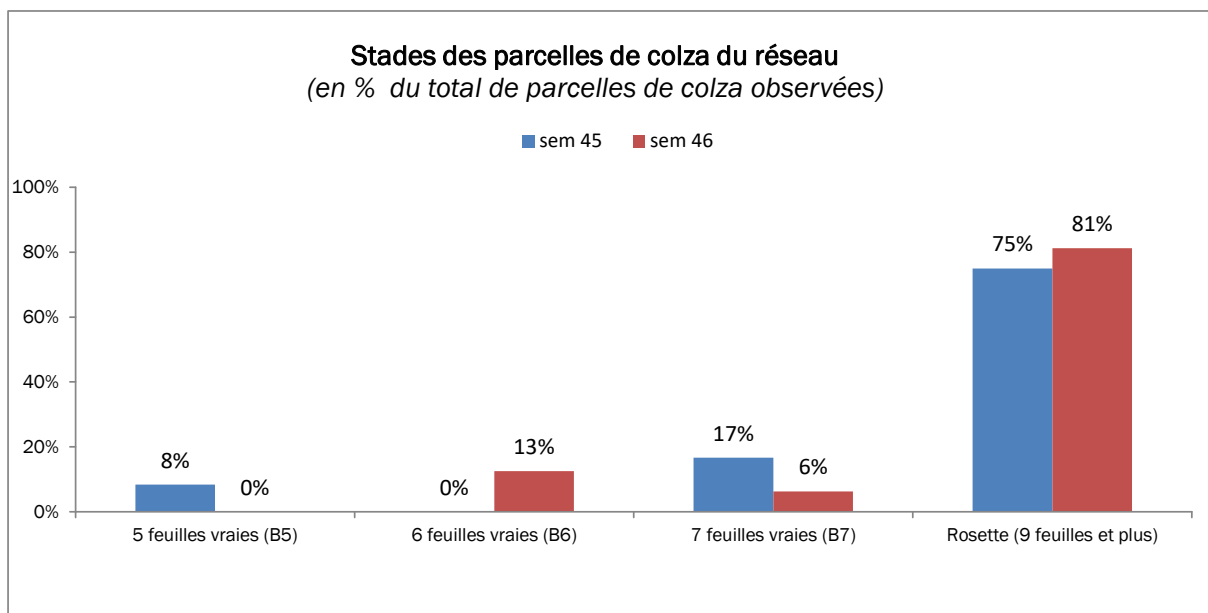
## Réseau d'observation

16 parcelles sont renseignées cette semaine sous VGobs avec la répartition suivante :

- 2 Loire-Atlantique, 3 Maine-et-Loire, 2 Mayenne, 2 Sarthe et 7 Vendée.

## Stade phénologique et état des cultures

Les stades vont de **6 feuilles (B6) à rosette (9 feuilles et plus)**. Les 80 % des parcelles ont atteint le stade rosette. Sur certaines parcelles des élongations sont observées.



Pour les colzas à moins de 6 feuilles, la surveillance doit se poursuivre pour les pucerons et les tenthrèdes. La pression de ces 2 ravageurs est plutôt faible.

## • Maladies

Des macules de **phoma** sont signalées dans 5 parcelles du réseau cette semaine (5 à 75 % des pieds touchés). La maladie est aussi signalée hors réseau de façon ponctuelle. La surface de feuille touchée reste faible.



La note de résistance végétale pour le phoma concerne le phoma du collet. La présence de symptômes sur feuilles reste peu nuisible et ne signifie pas que la maladie se développera sur collet. À surveiller en sortie d'hiver et en fin de cycle.



Macules de phoma

### Méthodes alternatives



Le risque phoma est réduit par les pratiques culturales (export des pailles du précédent, limiter les apports d'engrais organique en été, respecter la période de semis conseillée, limiter la densité de semis) et le choix variétal.



## • Maladies (suite)

Autres maladies pouvant être visible à l'automne sans incidence

- **Cylindrosporiose**



Terre Inovia

Symptôme de type brûlure, correspondant à des tâches beiges légèrement parcheminées, entourées d'acervules (pustules blanches).

- **Mycosphaerella**



Symptômes de mycosphaerella

CAPDL

## • Larves de grosses altises ou altises d'hiver



Pour les colzas à forte biomasse

Pour les colzas chétifs

### Activité des adultes

Sur les 12 cuvettes relevées cette semaine, 2 sont positives et au total 3 grosses altises adultes. **Il n'y a plus d'activités des adultes dans les parcelles.**

### Observation et analyse de risque (larve)

L'observation des larves et leur comptage peut se faire de 2 façons :

- Dissection des pétioles des plantes
- Méthode Berlèse

Cette semaine dans le réseau :

- sur 5 retours de dissections, 2 sont positifs avec environ 50 % des plantes avec des larves présentes.
- sur 5 « Berlèse », 4 sont positifs avec entre 0.3 et 1.15 larves par pieds.

Dans tous les cas, les parcelles se situent pour le moment en dessous des seuils indicatifs de risque.

Les températures actuelles vont ralentir le développement des larves.

**Les larves sont à surveiller en particulier dans les parcelles avec des colzas chétifs.**

**Pour les parcelles où les colzas ont des biomasses importantes, le risque à faible.**



## • Larves de grosses altises ou altises d'hiver (suite)

### Méthode « Berlèse »

Prélever 4x5 plantes en les coupant au niveau du collet, éliminer l'extrémité des feuilles, laver les plantes. Disposer les plantes sur un grillage au-dessus d'un récipient (cuvette jaune pour colza par exemple) dans lequel on met un mélange eau + alcool modifié (50/50). Utiliser 2 récipients si nécessaire. Disposer dans une pièce chauffée (20°C environ) et aérée pour favoriser le dessèchement des plantes.

Les larves présentes se retrouvent dans la solution dans un délai d'une semaine. Si la méthode ne permet pas de détecter le nombre de plantes porteuses d'altises, elle peut confirmer la présence des larves et leur nombre. En cas d'absence de larves lors de ce premier bilan, une vérification ultérieure en cours d'hiver sera nécessaire.

Vidéo :



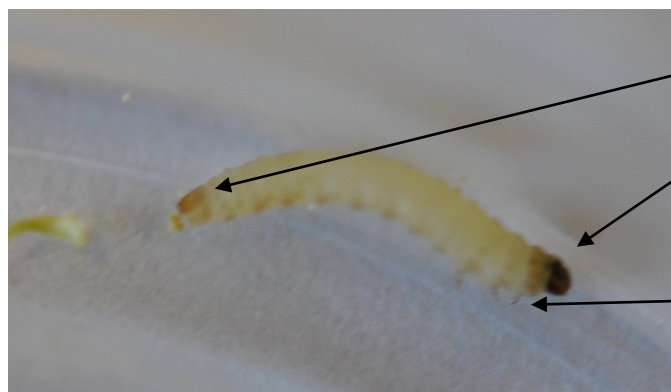
### Modélisation (pas de modélisation cette semaine)

Retrouver le tableau de simulation (de la semaine précédente) [en cliquant ici](#).

### Reconnaissance et caractéristiques



Les larves d'altises mesurent entre 1,5 et 8 mm, selon leur stade de développement. Elles sont de couleur translucide à blanchâtre.



On doit trouver ces 3 éléments caractéristiques :

Plaque pigmentée brun foncé à l'extrémité postérieure

1 tête brun foncé bien développée

3 paires de pattes thoraciques



Attention, d'autres larves sont actuellement observées sur colza. Il s'agit de **larves de mouches mineuses** qui creusent des galeries dans les limbes des feuilles. Vérifiez bien les 3 éléments caractéristiques de l'encart ci-dessus pour vous assurer de l'identité des larves que vous observez.



Des analyses de larves faites en Pays de la Loire depuis 2 ans montrent que les populations de grosses altises résistantes aux pyréthrinoïdes sont bien installées sur la région.





## • Larves de grosses altises ou altises d'hiver (suite)

### Période de risque

Du stade 5-6 feuilles vraies (B5-B6) jusqu'à la sortie de l'hiver.

### Seuil indicatif de risque

Il va dépendre du niveau de risque de la parcelle.

#### Risque **moyen à fort** :

- ⇒ Méthode Berlèse : 2 à 3 larves par pieds
- ⇒ Méthode dissection : 70% des plantes avec présence d'au moins 1 larve

Caractéristique de la parcelle	Secteur absence de gel soutenu pendant l'hiver	Secteur froid - gel soutenu pendant l'hiver
- Parcelle recevant de la matière organique au semis, - Forte minéralisation à l'automne, - Bonne implantation du colza	Risque faible	Risque faible à moyen
- Parcelle ne recevant pas de matières organiques au semis, - Faible minéralisation à l'automne, - Arrêt de croissance du colza mi-novembre	Risque moyen à fort	Risque fort

**Risque faible** : aucun seuil. Les colzas supportent bien plus de 2-3 larves avant de subir des dégâts (ports buissonnants). Sans pouvoir établir de seuil actuellement, on observe qu'en dessous de 10 larves par pied les dégâts sont quasi absents dans ces situations.

## • Charançon du bourgeon terminal

### Observation et analyse de risque

Les cuvettes jaunes doivent être placées à hauteur de végétation pour la surveillance de ce ravageur.

Cette semaine, 4 charançons du bourgeon terminal ont été piégés dans une parcelle du Maine-et-Loire (la même que la semaine dernière).

Les conditions climatiques actuelles ne sont pas favorables à l'activité de ce ravageur.

**Le risque est faible.**

### Reconnaissance et caractéristiques

Taille de 2,5 à 3,7 mm, corps noir et brillant avec une pilosité courte et clairsemée. L'extrémité des pattes est rousse. Présence de taches latérales roussâtres ou jaunâtres entre le thorax et l'abdomen. Ce sont les larves qui causent des dégâts.



### Méthodes alternatives



Une implantation soignée permet une croissance régulière du colza tout au long de l'automne et réduit donc la nuisibilité des larves du charançon du bourgeon terminal en limitant leur passage dans les cœurs.

### Période de risque

De la levée jusqu'à fin novembre

### Seuil indicatif de risque

Il n'existe pas véritablement de seuil de risque. On considère qu'un contrôle des adultes 8 à 10 jours après les premières captures permet de limiter les dégâts de larves. Les petits colzas ou les colzas peu vigoureux sont plus sensibles à cet insecte.

## CAP sans glypho



Trois demi-journées de présentations et déchaumages ont eu lieu en octobre dont 2 pour les filières Grandes Cultures et Polyculture Élevage.

Retrouvez les infos de ces journées, avec les supports présentés [ici](#).

## Alt R Glypho – Webconférence 22/11 - 9h-10h

Projet financé par le conseil régional, piloté par la Chambre d'agriculture avec Arvalis et les CUMA comme partenaires.



**Glyphosate en Grandes Cultures Polyculture élevage en Pays de la Loire :  
quelles utilisations et quelles alternatives mobilisées dans les différents  
contextes de production ?**

*Emmanuel MEROT - Ingénieur Territorial DEPHY à la Chambre régionale d'agriculture des Pays de la Loire*

**Webinaire de restitution des premiers travaux du projet régional Alt R Glypho**

**Le vendredi 22 novembre de 9h à 10h**

Ce webinaire s'adresse plus particulièrement aux conseillers et, aux animateurs de groupes

**Inscrivez-vous en cliquant sur [ce lien](#) (accès gratuit)**

Dans le cadre du projet régional Alt'R GLYPHO (Alternatives au glyphosate en GCPE), une enquête régionale a été menée en 2019 auprès d'une cinquantaine d'agriculteurs sur leurs utilisations (ou non utilisations) du glyphosate dans les différents systèmes de Grandes Cultures Polyculture élevage.

Ce webinaire présentera les résultats de cette enquête avec un focus sur les stratégies mises en place par les producteurs les moins consommateurs.

Les perspectives en terme de pratiques alternatives testées dans le cadre du projet seront également abordées.

[Informations pratiques et inscriptions :](#)

Connexion à partir de votre PC ou de votre téléphone/tablette.

Vous recevrez par mail le lien de connexion pour rejoindre le webinaire dans les jours précédents.

Retrouver les actualités d'Écophyto en Pays de la Loire via l'écho phyto ligérien newsletter, en cliquant sur l'image.

## L'échophyto ligérien



Au sommaire de ce premier numéro : les dernières publications, retour sur la visite du préfet Bisch, le projet CAP sans glypho, témoignages des ingénieurs territoriaux DEPHY.



Retrouvez toute l'actualité de la protection intégrée des cultures en cliquant [ici](#).

Les curseurs de risque utilisés ont pour objectif de synthétiser l'ensemble des informations : observations, période de risque, données météo, modèles, ... sauf lorsque cela est précisé

1 = risque faible; 2 = risque assez faible; 3 = risque moyen; 4 = risque assez fort; 5 = risque fort

## RÉSEAU DE SURVEILLANCE BIOLOGIQUE DU TERRITOIRE 2019 PAYS DE LA LOIRE

Rédacteur : Adeline CHASTRUSSE - CAPDL - bsv-gc@pl.chambagri.fr

Directeur de publication : Claude COCHONNEAU - président de la Chambre régionale d'agriculture des Pays de la Loire

Groupe technique restreint : Arvalis, Chambre d'agriculture 53, Chambre d'agriculture des Pays de la Loire, Coop de France Ouest, Négoce Ouest, Terres Inovia



**Observateurs** : Agriculteurs, Agrial, AgriNégoce, AMC, Arvalis, Bernard Agriservice, Brouard AgroSolutions, CAM, CAPL, CAVAC, CA 53, CAPDL, CER France 53 et 72, Coop Herbauges, GEVES, Hautbois SAS, Pelé Agri-Conseil, SAS Jeusselin, SCPA, Soufflet, Terrena.

*Ce bulletin est produit à partir d'observations ponctuelles. S'il donne une tendance de la situation sanitaire régionale, celle-ci ne peut être transposée telle quelle à la parcelle. La CAPDL dégage donc toute responsabilité quant aux décisions prises par les agriculteurs pour la protection de leurs cultures et les invite à prendre ces décisions sur la base des observations qu'ils auront réalisées sur leurs parcelles.*

Action pilotée par les ministères chargés de l'agriculture, de l'écologie, de la santé et de la recherche avec l'appui financier de l'Agence française pour la biodiversité, par les crédits issus de la redevance pour pollutions diffuses attribués au financement du plan Écophyto.