

**ACTUALITÉS**

**Maïs**

6 à 19 feuilles. Pic de vol de pyrales dépassé, hors Sarthe. Vol sésamie en cours ; pic de vol dépassé en Sarthe. Positionnez les pièges pyrales et sésamies.

**Tournesol**

Bouton détachant à bouton séparé. Surveillez les pucerons.

**Adventices**

Le datura

**Notes nationales biodiversité**

**SORE**

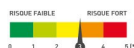
Avez-vous déjà vu ? Le scarabée japonais

**CURSEURS DE RISQUE**

**Maïs**

**Pyrales :**

Vendée, Maine-et-Loire et Sarthe :



Reste de la région :



**Sésamies :**



**Tournesol**

**Pucerons :** pour les parcelles à 2 feuilles et plus



**PRÉVISIONS MÉTÉO**

	St-Philibert-de-Grand-Lieu (44)	Feneu (49)	Andouillé (53)	Beaufay-le-Champ (72)	Venansault (85)
mer. 28 juin 2023	23°C / 17°C / 28°C / 0mm	22°C / 15°C / 27°C / 0mm	20°C / 13°C / 26°C / 0mm	21°C / 14°C / 26°C / 0mm	22°C / 16°C / 28°C / 0mm
jeu. 29 juin 2023	21°C / 17°C / 23°C / 0.6mm	21°C / 18°C / 24°C / 0.5mm	19°C / 16°C / 21°C / 1.6mm	21°C / 17°C / 23°C / 0.8mm	21°C / 17°C / 25°C / 0mm
ven. 30 juin 2023	19°C / 18°C / 22°C / 0.4mm	20°C / 16°C / 24°C / 0.1mm	18°C / 14°C / 22°C / 0mm	20°C / 16°C / 23°C / 0mm	19°C / 15°C / 22°C / 0.1mm
sam. 1 juil. 2023	19°C / 18°C / 23°C / 2mm	18°C / 14°C / 23°C / 3.4mm	17°C / 12°C / 21°C / 2.3mm	17°C / 12°C / 23°C / 1.8mm	19°C / 17°C / 23°C / 1.8mm
dim. 2 juil. 2023	18°C / 12°C / 24°C / 0mm	19°C / 12°C / 27°C / 0mm	17°C / 11°C / 24°C / 0mm	18°C / 11°C / 26°C / 0mm	18°C / 14°C / 23°C / 0mm
lun. 3 juil. 2023	19°C / 13°C / 25°C / 0mm	19°C / 12°C / 25°C / 0mm	17°C / 10°C / 24°C / 0.3mm	18°C / 11°C / 25°C / 0.3mm	19°C / 14°C / 24°C / 0mm
mar. 4 juil. 2023	18°C / 11°C / 24°C / 0mm	19°C / 10°C / 27°C / 0mm	18°C / 10°C / 25°C / 0mm	18°C / 9°C / 25°C / 0mm	18°C / 11°C / 24°C / 0mm
mer. 5 juil. 2023	21°C / 13°C / 28°C / 0mm	22°C / 13°C / 29°C / 0mm	21°C / 13°C / 29°C / 0mm	21°C / 12°C / 28°C / 0mm	21°C / 14°C / 28°C / 0mm
jeu. 6 juil. 2023	23°C / 17°C / 31°C / 0.9mm	24°C / 17°C / 32°C / 3.9mm	24°C / 16°C / 32°C / 0.3mm	24°C / 16°C / 32°C / 2.4mm	23°C / 17°C / 29°C / 0.6mm

Source :

Weather Measures

A partir de jeudi, la température moyenne baisse un peu. Des épisodes de précipitations de faible intensité sont annoncés en début de week-end et le temps reste chaud voire orageux.

Les curseurs de risque utilisés ont pour objectif de synthétiser l'ensemble des informations : observations, période de risque, données météo, modèles, ... sauf lorsque cela est précisé

1 = risque faible; 2 = risque assez faible; 3 = risque moyen; 4 = risque assez fort; 5 = risque fort

**ABONNEMENT BSV**

Retrouvez le bulletin de santé du végétal sur le web...

- [www.draaf.pays-de-la-loire.agriculture.gouv.fr](http://www.draaf.pays-de-la-loire.agriculture.gouv.fr)
- [www.pays-de-la-loire.chambres-agriculture.fr](http://www.pays-de-la-loire.chambres-agriculture.fr)
- [www.polleniz.fr](http://www.polleniz.fr)

... ou inscrivez-vous en ligne pour être informé directement par mail de chaque nouvelle parution :  
<https://pays-de-la-loire.chambres-agriculture.fr/innovation-rd/agronomie-vegetal/bulletins-techniques-dont-bsv/bsv-pays-de-la-loire/abonnez-vous-gratuitement-aux-bsv/>

**L'écophyto ligérien**  
Retrouver les actualités d'Écophyto en Pays de la Loire - [publication du n°13](#)

Accéder au site de la Surveillance Biologique du Territoire en cliquant [ici](#)

# MAIS



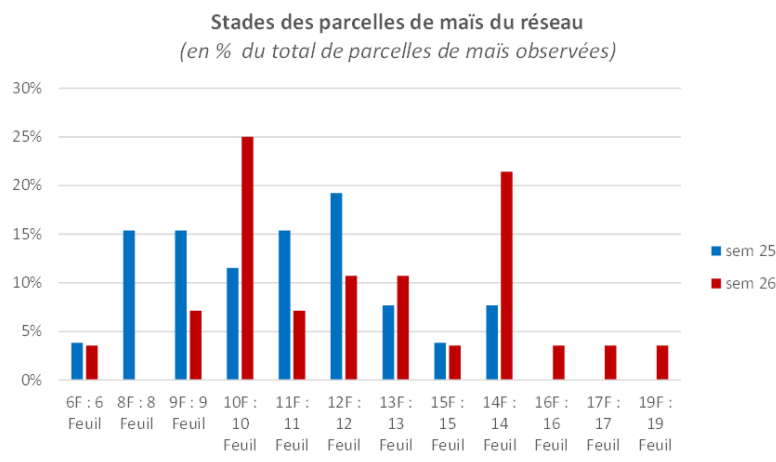
## Réseau d'observation

39 parcelles sont renseignées cette semaine sur Vigicultures avec la répartition suivante :

- 7 Loire-Atlantique, 4 Maine-et-Loire, 3 Mayenne, 6 Sarthe, 19 Vendée

## Stade phénologique et état des cultures

Les stades des parcelles de maïs du réseau vont de **6 à 19 feuilles**. Les orages de ces derniers jours ont été bénéfiques aux maïs. Quelques dégâts de **grêle** sont signalés au Sud Ouest de la Mayenne (La Selle Craonnaise).



Quelques dégâts d'**osciniés** sont observés dans 1 parcelle.

Des dégâts de **noctuelles** (vers gris) sont signalés dans de nombreuses situations hors réseau. La larve de vers gris se reconnaît aux 4 points noirs, disposés en trapèze, sur chaque segment. [En savoir plus](#)

Quelques **cicadelles vertes** et **quelques dégâts** sont observés dans 3 parcelles du réseau et hors réseau. Des piqûres sont visibles sur feuilles dans 2 parcelles de Vendée et de Loire-Atlantique.

Des dégâts de taupins sont signalés sur 1 parcelle et de tipules dans 2 parcelles.

Des dégâts insignifiants de petite altise sont signalés dans 1 parcelle.

La présence de Datura est signalée dans 1 parcelle. Retrouvez plus d'information sur le Datura en fin de BSV.

## • Pyrales

Cette semaine, **48 pyrales** ont été piégées dans les **pièges à phéromones du réseau** :

**44 : 5 pyrales** capturées sur 7 pièges relevés

- 3 pièges positifs : Carquefou, Saint Hilaire de Clisson et Sion les Mines
- aucune capture à Erbray, Pornic, Treillières et Saint Sulpice des Landes.

**49 : 12 pyrales** piégées sur 3 pièges relevés

- 2 pièges positifs : Challain la Potherie (**11 pyrales**), Doué la Fontaine.
- aucune capture à Saint Macaire du Bois

**53 : 2 pyrales** piégées sur 4 pièges relevés

- 2 pièges positifs : Laigné et Arquenay
- aucune capture à Cossé le Vivien et Le Ham

**72 : 27 pyrales** piégées sur 7 pièges relevés

- 4 pièges positifs : Dissay sous Courcillon (**20 pyrales**), Fercé sur Sarthe, Monhoudou, St Jean d'Assé
- aucune capture à : Fercé sur Sarthe (autre parcelle) et Noyen sur Sarthe (2 parcelles suivies).

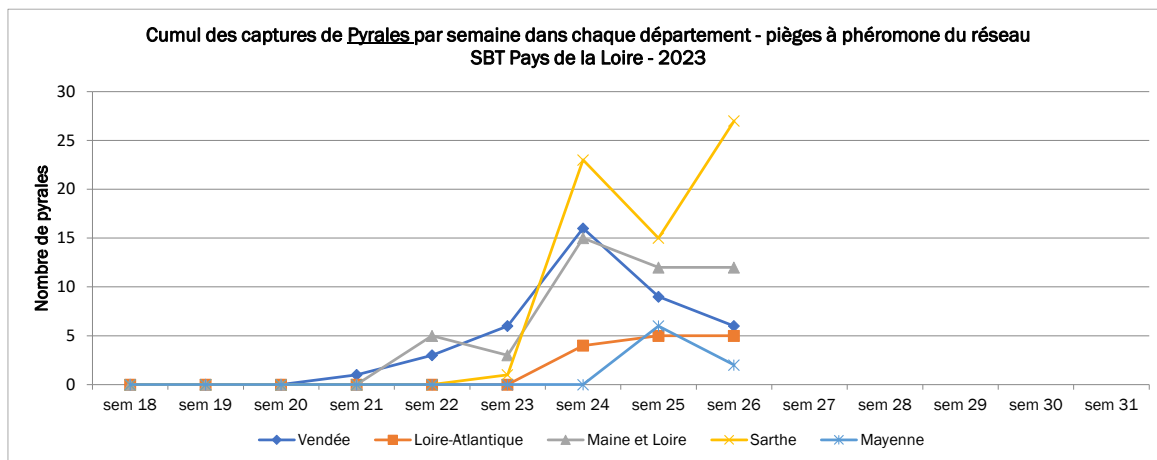


## • Pyrales (suite)

**85 : 6 pyrales** piégées sur 13 pièges relevés

- **5 pièges positifs** : Péault, Doix, Petosse, La Roche sur Yon, Sainte Gemme la Plaine
- aucune capture à : Saint Hilaire des Loges, Grues, Fontenay le Comte, Sainte Hermine, Les Lucs sur Boulogne, Moutier sur Le Lay, Saint Malo du Bois, La Jaudaunière, Sainte Pexine, La Chaize le Vicomte, Saint Vincent sur Graon.

En parallèle, 19 pyrales ont été capturées dans les pièges lumineux en Vendée à Moutiers sur le Lay (14 pyrales) et Sainte Pexine (3 pyrales) et, en Maine-et-Loire à Saint Macaire du Bois (2 pyrales) : aucune capture à Saint Vincent sur Graon et Challain la Potherie.



**Le vol de pyrales se poursuit sur la région : le nombre de captures en Maine-et-Loire et en Loire-Atlantique est stable par rapport à la semaine passée, il diminue en Vendée et en Mayenne et repart à la hausse en Sarthe cette semaine. Le pic de vol semble dépassé dans la majeure partie de la région, hormis en Sarthe.**

Des dégâts en **coups de fusil** liés à la présence de larves de foreurs, sont signalés dans certaines parcelles.

**Méthodes alternatives**



Pour lutter efficacement contre la pyrale sans avoir recours aux insecticides, des méthodes alternatives existent :

- Broyage fin et enfouissement des cannes de maïs précédent
- Trichogrammes (petit hyménoptère qui détruit les populations de pyrales en pondant dans leur œufs.

**B**



## • Sésamies

Cette semaine, **19 sésamies ont été piégées dans les pièges à phéromones du réseau.**

**44 : 4 sésamies** capturées dans 4 pièges relevés :

- **1 piège positif** : Erbray
- Aucune capture à Carquefou, Saint Sulpice des Landes, Sion les Mines et Treillières

**49 : 7 sésamies** piégées sur 3 pièges relevés :

- **2 pièges positifs** : Challain la Potherie, Doué la Fontaine
- Aucune capture à Saint Macaire du Bois

**53 : 0 sésamie** piégée sur 4 pièges relevés :

- Aucune capture à Arquenay, Laigné, Le Ham et Cossé le Vivien

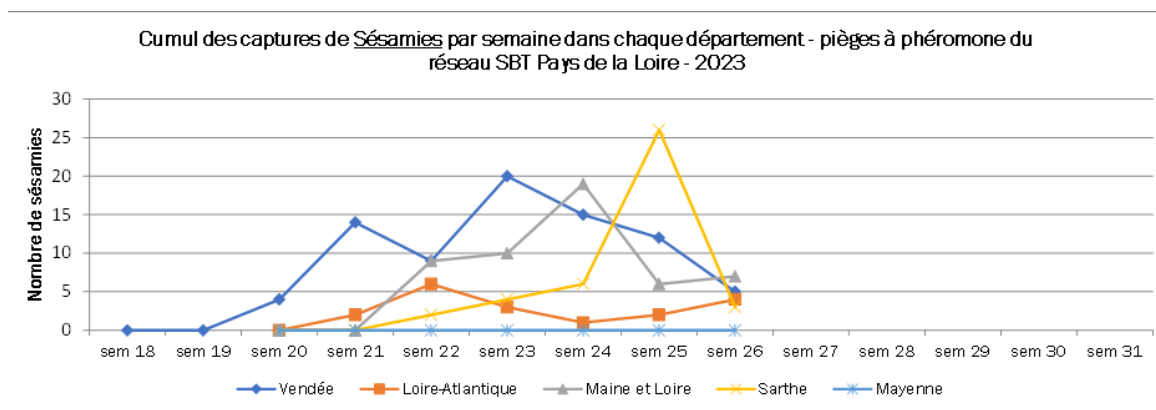
**72 : 3 sésamies** piégées sur 8 pièges relevés :

- **2 pièges positifs** : Dissay sous Courcillon; Fercé sur Sarthe
- Aucune capture à Monhoudou, Noyen sur Sarthe (2 pièges relevés), Fercé sur Sarthe (autre piège relevé) et St Jean d'Assé

**85 : 5 sésamies** piégées sur 17 pièges relevés :

- **3 pièges positifs** : Grues, Péault, et Fontenay le Comte
- Aucune capture à La Jaudaunière, Sainte Pexine, Moutiers sur le Lay, Les Lucs sur Boulogne, La Chaize le Vicomte, Saint Vincent sur Graon, La Roche sur Yon, Saint Hilaire des Loges, Sainte Hermine, Sainte Gemme la Plaine, Petosse, Chaillé les Marais, Saint Malo du Bois, Les Landes Génussons.

En parallèle, 5 sésamies ont été capturées dans les pièges lumineux à Moutiers sur le Lay (Vendée) et 1 dans le piège lumineux à Saint Macaire du Bois (Maine-et-Loire) ; aucune capture à Sainte Pexine, Saint Vincent sur Graon et Challain la Potherie.



Cette semaine, le nombre de captures est en diminution en Sarthe et en Maine-et-Loire : le pic de vol semble être passé dans ces départements. **Le vol se poursuit sur la région. Hors réseau en sud Mayenne, des sésamies sont capturées : le vol est également amorcé.**

Des dégâts **en coups de fusils** liés à la présence de larves de foreurs sont visibles dans plusieurs parcelles du réseau. Des larves de sésamies ont également été observées.

## • Sésamies(suite)



CAPDL

Larve de sésamie photo prise par un observateur cette semaine en Vendée.



CAPDL

Sésamie



Lors de vos observations en parcelle de maïs, utilisez la [fiche de reconnaissances « Pyrales et sésamies »](#).

[En savoir plus sur la gestion des foreurs](#)

## • Pucerons

Des **pucerons des épis** (*Sitobion avenae*) sont signalés dans 2 parcelles en Sarthe et en Maine-et-Loire, au stade 14 feuilles : 1 à 10 individus /plante (.)

Des **pucerons du feuillage** (*Metopolophium dirhodum*) sont signalés sur 1 parcelle en Maine-et-Loire au stade 17 feuilles : 1 à 10 individus /plante.

Les **auxiliaires** sont également observés dans les parcelles du réseau : **chrysopes**, **coccinelles** adultes et larves dans 2 parcelles. Des **parasitoïdes** de pucerons sont aussi observés.

Les conditions climatiques actuelles sont **favorables** aux pucerons mais également aux **auxiliaires**. Ceux-ci peuvent permettre la régulation des pucerons afin de ne pas atteindre le seuil de risque.

### Dynamique des populations de pucerons entre les céréales à paille et le maïs



*Rhopalosiphum padi*, *Sitobion avenae* et *Metopolophium dirhodum* sont les 3 principales espèces de pucerons que l'on retrouve sur maïs et sur les céréales à paille. Voici quelques éléments pour comprendre comment ces populations passent d'une culture à une autre.

**Metopolophium dirhodum** : ces pucerons colonisent les céréales à paille en mai-juin où ils se multiplient sur les feuilles, puis ils migrent vers les parcelles de maïs très tôt (de début à mi-juin) en faisant ainsi l'espèce la fréquente et la plus nombreuse en début de culture du maïs.




**Sitobion avenae** : à la fin de l'hiver, les œufs pondus sur les chaumes de graminées en automne éclosent et donnent naissance à des individus aptères. Les individus ailés apparaissent ensuite et colonisent les céréales à paille. Lorsque celles-ci arrivent en fin de cycle (stade grain pâteux) ou que les populations deviennent importantes, ils migrent vers des graminées encore vertes, notamment le maïs, pour former de nouvelles colonies.

**Rhopalosiphum padi** : en mai-juin, un 1er vol a lieu de l'hôte primaire vers les céréales à paille. En juin-juillet, un 2e vol a lieu vers les cultures qui sont en pleine croissance à cette période comme le maïs. Lorsque le maïs arrive en fin de cycle (septembre-octobre), un 3e vol a lieu vers les céréales à paille qui viennent d'être semées.

Source INRA et Arvalis-Institut du végétal



## • Pucerons

Pucerons	Caractéristiques	Période de risque	Seuils de nuisibilité
<p><i>Metopolophium dirhodum</i></p> 	<ul style="list-style-type: none"> <li>• Puceron vert (ou jaune) avec une bande longitudinale foncée</li> <li>• Cornicules (*) et antennes claires</li> </ul>	3 feuilles à 10 feuilles	<ul style="list-style-type: none"> <li>* Avant 3-4 feuilles : 5 pucerons/plante</li> <li>* De 4 à 6 feuilles : 10 pucerons/plante</li> <li>* De 6 à 8 feuilles : 20 à 50 pucerons/plante</li> <li>* Après 8-10 feuilles : 100 pucerons/plante</li> </ul>
<p><i>Sitobion avenae</i></p> 	<ul style="list-style-type: none"> <li>• Puceron vert à rouge, également présent sur épis des céréales</li> <li>• Cornicules (*) et antennes noires</li> </ul>	3 feuilles à 10 feuilles  Début juillet à début août	500 pucerons/plante (avec de nombreux ailés)  Avant la sortie des soies : présence miellat sur les feuilles au-dessus de l'épi
<p><i>Rhopalosiphum padi</i></p> 	<ul style="list-style-type: none"> <li>• Puceron vert foncé avec des taches rougeâtres à l'insertion des cornicules (*)</li> <li>• Forme globuleuse également présent sur épis des céréales</li> </ul>	Début juillet à début août (possible dès 5-6 feuilles)	En présence de peu d'auxiliaires, le seuil sera atteint dès que les populations se développeront avec peu de mortalité

\* cornicule = tubes pairs portés sur le dos

### Période de risque

De 3 feuilles jusqu'à floraison

### Seuil indicatif de risque

Il est fonction de l'espèce de puceron.



# Tournesol

## Réseau d'observation

2 parcelles sont renseignées cette semaine sur Vigicultures avec la répartition suivante :

- 2 Loire-Atlantique

Le réseau se met en place.

## Stade phénologique et état des cultures

Les parcelles de tournesols du réseau sont à E2 (**bouton se détachant**) et E3 (**bouton séparé**). La floraison approche pour les parcelles les plus avancées.

D'importants **dégâts d'oiseaux** sont signalés hors réseau. Certaines parcelles ont dû être re-semées.

Des dégâts de **petites altises** sont signalés hors réseau dans plusieurs secteurs (nord Sarthe et Mayenne, Vendée)

## • Pucerons

Ils ne sont pas signalés dans le réseau mais les conditions sont favorables à leur activité.

2 espèces de pucerons peuvent être rencontrées :

- le **puceron vert du prunier** (*Brachycaudus helichrysi*)
- le **puceron noir de la fève** (*Aphis fabae*) : ne provoque pas de crispation.



Les **pucerons verts du prunier** sont difficiles à voir. En effet, ceux-ci sont très petits et leur couleur est identique à celle des feuilles. On les trouve souvent sous la face inférieure de feuilles et au cœur du bouton floral. Il est nécessaire d'examiner minutieusement les plantes pour détecter leur présence. Observez aussi la présence **d'auxiliaires** (coccinelles, syrphes, chrysopes...) qui peuvent réguler les populations de pucerons.

## Période de risque

A partir du stade 2 feuilles jusqu'au stade bouton étoilé (E1)

## Seuil indicatif de risque

A partir de 10 % de plantes présentant des signes de crispations. Si ce seuil n'est pas atteint, il est important de suivre l'évolution des symptômes tous les 3-4 jours.



## • Mildiou du tournesol

Le mildiou du tournesol ([note commune décembre 2022](#)) est un organisme réglementé. A ce titre, il fait l'objet d'un plan de surveillance annuel, d'une reconnaissance officielle de 9 races et d'une réglementation de lutte obligatoire toujours en vigueur (arrêtés de 2005 et 2011).

**Symptômes** : nanisme des plantes, cotylédons et feuilles décolorés et feutrage blanc en dessous sont les signes extérieurs de la présence de mildiou, disparition de plantes (en cas d'attaque précoce).

L'absence de symptômes visibles ne signifie pas pour autant qu'il n'y a pas de mildiou dans la parcelle. En effet, le mildiou est un organisme tellurique qui peut survivre plus d'une dizaine d'années dans le sol et qui attend pour se manifester des conditions favorables telles que la présence d'eau libre au semis propice à l'infection racinaire de variétés sensibles. Souvent les mouillères sont les premières concernées. Ainsi, des pluies autour du semis du tournesol favorisent les attaques de mildiou. Les spores sont portés par l'eau jusqu'aux racines des plantules et contaminent la plante. Les pluies récentes augmentent le niveau de risque.

Les contaminations précoces sont les plus dommageables.

Le mildiou est également un organisme très évolutif, avec plus de 15 races détectées en France depuis 2000.

Les fortes pluies sur les semis et les plantes tout juste levées peuvent favoriser des contaminations précoces de mildiou et conduire à une expression de symptômes si les variétés ne sont pas résistantes.

Consultez les bonnes pratiques pour gérer le mildiou [en cliquant ici](#).



Feutrage blanc sur la face inférieure des feuilles causé par le mildiou



Taches en point de tapisserie causées par le mildiou

Visionnez la vidéo « [tout savoir sur le mildiou du tournesol](#) ».

Méthodes  
alternatives



La lutte est uniquement préventive :

- rotation des cultures (fréquence du tournesol  $\geq$  3 ans)
- agronomie : semis sur sol ressuyé, désherbage des repousses et adventices hôtes
- choix variétal





# BIODIVERSITÉ UTILE DANS LES PARCELLES

## • Flore des bords de champs et santé des agro-systèmes

La **flore herbacée sauvage** des bords de champs est souvent peu considérée, sinon comme potentiel foyer d'adventices des cultures et perte de surface cultivée. Bien gérés, les bords de champs peuvent pourtant limiter le développement d'adventices et comporter de nombreux atouts agro-écologiques. Loin d'être marginal à l'échelle du paysage, un réseau de bords de champs herbacés bien formé, est aussi très important pour la biodiversité, la qualité de l'eau et le territoire .

Retrouvez la note nationale Biodiversité en cliquant [ici](#).

Consulter l'ensemble des fiches biodiversité en cliquant sur les images ci-dessous :



# ADVENTICE EN CULTURE DE PRINTEMPS : LE DATURA

Visionnez la courte vidéo sur **le datura** pour mieux connaître et gérer cette adventice en cliquant sur l'image ci-dessous :



Plantule



Plante adulte



Plante adulte et graines



# A SURVEILLER



## Avez-vous déjà vu ?



Scarabée japonais

C'est [le scarabée japonais](#). C'est un coléoptère capable de s'attaquer à un grand nombre de cultures dont le maïs, la luzerne, le soja, le trèfle et les prairies. En Europe, il a été détecté en Italie. Il n'est pas présent en France mais la surveillance est de mise pour éviter son implantation.

Le principal enjeu de cette surveillance est, en cas d'apparition, que sa première détection soit suffisamment précoce pour que des mesures de lutte puissent être déployées avec une rapidité suffisante pour permettre son éradication.

En cas de détection ou suspicion de présence, chacun est légalement tenu de prévenir sans délai la DRAAF-SRAL ou Polleniz qui réaliseront alors les vérifications nécessaires. [Pour en savoir plus...](#)

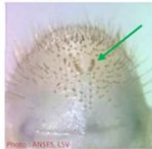
**Adulte**  
 Environ 10 mm de long et 6 mm de large.  
 Abdomen, thorax et tête vert métallique.  
 Elytres brun cuivré.  
 Touffes de soies blanches sur le pourtour de l'abdomen.

**Larve**

Larves : plus difficilement identifiables



Larve de type melonothoïde (corps arqué, pattes développées, extrémité de l'abdomen dilaté)



Rangée d'épines sur la face ventrale du dernier segment abdominal disposée en forme de V



Scarabée japonais au stade adulte



Scarabée japonais au stade larvaire et nymphal

Source : Note nationale BSV scarabée japonais

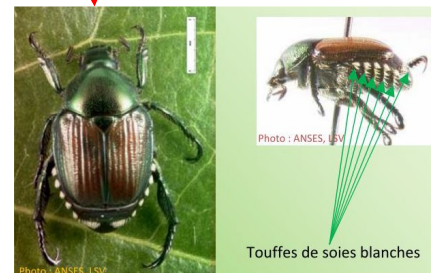


Photo : ANSES, LSV

Touffes de soies blanches

Consultez la liste complète des 20 organismes de quarantaine prioritaires [en cliquant ici](#)

Les curseurs de risque utilisés ont pour objectif de synthétiser l'ensemble des informations : observations, période de risque, données météo, modèles, ... sauf lorsque cela est précisé

1 = risque faible; 2 = risque assez faible; 3 = risque moyen; 4 = risque assez fort; 5 = risque fort

