

ACTUALITÉS

Bilan Météorologique	P.1
Alliums Mineuse	P.2
Brassicacées Mildiou	P.2
Carotte Situation calme	P.3
Fraisiers Situation calme	P.4
Salades, Blette Botrytis	P.4
Pomme de Terre Mildiou	P.5

Peu d'évolution de la situation sanitaire des cultures cette semaine. La mineuse est toujours présente dans les parcelles d'alliums, les mouches du chou et des semis poursuivent leur vol et les altises provoquent des dégâts en parcelle de navet et de radis. Au niveau des maladies, le mildiou et le botrytis se développent dans certaines parcelles.

BILAN MÉTÉOROLOGIQUE

	Pluviométrie 2019 mm (S 11)	T min (S 11)	T max (S 11)
Saint-Julien-de-Concelles (44)	182 mm (+9,4)	3,8°C	14,7°C
Machecoul (44)	138,8 mm (+7,2)	4,8°C	13,4°C
Allonnes (49)	72 mm (+6,2)	2°C	14,9°C
Saint-Mathurin-sur-Loire (49)	91,6 mm (+8,6)	2,7°C	14,8°C
Le-Lude (72)	139,6 mm (+11,8)	2,4°C	14,9°C
Saint-Jean-de-Monts (85)	158,6 mm (+5)	5,4°C	13,6°C
Vix (85)	141,2 mm (+6,8)	1,8°C	13,8°C

Les conditions climatiques de la semaine 11 ont été assez variables : alternance de pluies et d'éclaircies (giboulées de mars). Les journées étaient également venteuses. L'humidité a permis au mildiou et au botrytis de se développer. Les températures plus fraîches ont ralenti la propagation des pucerons dans les parcelles. En début de semaine 12, quelques précipitations ont arrosé la région mais peu à

peu le soleil et le temps doux reviennent. Les températures matinales sont fraîches, quelques gelées ont été observées mardi et mercredi matin sur certains sites. La météo s'annonce ensoleillée pour les prochains jours. Attention au développement des foyers de pucerons, au vol des mouches,...

Accéder au site de la Surveillance Biologique du Territoire en cliquant [ici](#)

ABONNEMENT BSV

Retrouvez le bulletin de santé du végétal sur le web...

- www.draaf.pays-de-la-loire.agriculture.gouv.fr
- www.pays-de-la-loire.chambres-agriculture.fr
- www.polleniz.fr

... ou inscrivez-vous en ligne pour être informé directement par mail de chaque nouvelle parution :

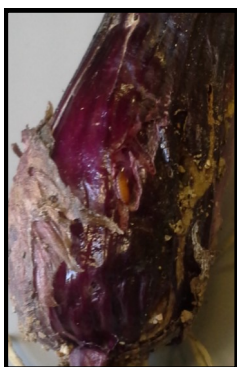
<https://pays-de-la-loire.chambres-agriculture.fr/innovation-rd/agronomie-vegetal/surveillance-biologique-du-territoire/abonnez-vous-gratuitement-aux-bsv>

ALLIUMS

Oignon : Secteur Challans (85), Varennes-sur-Loire (49). Poireau : Secteur Challans (85)

• Ravageurs

Mineuse (Poireau, Oignon)



En semaine 12, on observe toujours des piqures de nutrition de **mineuse** en parcelles de poireau et d'oignon. Sur le secteur de Challans (85), 10% des pieds de poireau présentent des piqures. L'ensemble des parcelles d'oignon suivies sur le secteur de Challans sont touchées par ce ravageur : les attaques sont comprises entre 5 et 20% selon les exploitations.

Pupe de mineuse sur bulbe d'oignon rouge. Crédit photo : CDDL

Thrips (Oignon)

A Varennes-sur-Loire (49), le **thrips** est présent en parcelle d'oignon : 10% des plantes sont touchées par ce ravageur.

B RASSICACEES

Navet : Allonnes (49). Radis : Longué-Jumelles (49), Villebernier (49), Ste-Gemmes-sur-Loire (49), Secteur Challans (85).

• Ravageurs

Mouche du chou (Navet, Radis)



En semaine 12, la **mouche du chou** reste présente dans les deux parcelles de navet botte sous abri suivies sur Allonnes (49) : on relève respectivement 0,5 et 7 mouches/bol. La pression est également importante dans certaines parcelles de radis : à Longué (49), 28,5 mouches/ bol ont été piégées et 2 à Villebernier (49).

Le maintien des voiles sur les cultures ou aux entrées de tunnels est indispensable. Le risque est présent sous les abris.

Mouche des semis (Navet, Radis)

Le vol de la **mouche des semis** est variable selon les parcelles. En semaine 12, ce ravageur est présent dans une parcelle de navet botte à Allonnes (49) et en parcelle de radis à Longué (49) : 0,5 mouche/ bol ont été capturée à Allonnes et 13,5 mouches à Longué. Sur les autres sites, les piègeages sont nuls.

Altise et Charançon (Navet, Radis)

Les dégâts d'**altises** sont importants dans la majorité des parcelles de navet et de radis suivies.

On observe toujours des **charançons** dans les parcelles de radis à Longué (49) et Villebernier (49) et dans une des parcelles de navet à Allonnes.

Mineuse (Navet)



A Allonnes (49) et Ste-Gemmes-sur-Loire (49), présence de galeries de **mineuse** sur le feuillage de la culture de navet botte sous abri.

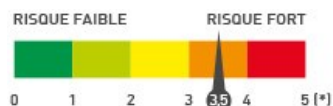
Galerie de mineuse sur feuille de navet. Crédit photo : CDDL

B RASSICACEES (SUITE)

Navet : Allonnes (49). Radis : Longué-Jumelles (49), Villebernier (49), Ste-Gemmes-sur-Loire (49), Secteur Challans (85).

• Maladie

Mildiou (Radis)



Le **mildiou** se développe dans les parcelles de radis sur le secteur de Challans (85) : 50% des plantes sont atteintes contre 10% en semaine 11. A Villebernier (49), la pression est également importante avec 30% de plantes touchées et à Longué (49), on observe des symptômes sur 10% des plantes. Le climat de la fin de semaine 12 et de la semaine 13 devrait permettre d'assainir les parcelles touchées.



*Mildiou sur radis.
Crédit photo : CDDL*

Méthodes alternatives



Aérer au maximum. Eviter les fortes densités. Arroser en fin de matinée sans excès.

Une solution de biocontrôle à base d'huile essentielle d'orange douce est autorisée pour cet usage.

C AROTTE

Carotte : Longué-Jumelles (49), Varennes-sur-Loire (49), Ste-Gemmes-sur-Loire (49).

• Ravageurs

Mouche de la carotte



En semaine 12, absence de **mouche de la carotte** à Longué (49) et Varennes-sur Loire (49). A Ste-Gemmes (49), 0,5 mouche/ plaque a été capturée. Le risque est faible.

Mouche mineuse du céleri

Dans le 49, à Ste-Gemmes, le vol de la **mouche du céleri** a débuté : 3 mouches/ plaque ont été piégées en parcelle de carotte sous abri.



*Mouche mineuse du céleri.
Crédit photo : CDDL*

FRAISIERS

Fraisiers : Varennes-sur-Loire (49), parcelles flottantes (49), secteur Challans (85).

• Ravageurs

Puceron

Peu de **pucerons** présents dans les parcelles de fraisiers suivies en début de semaine 12. A Varennes-sur Loire (49), la pression est très faible avec 5% de pieds touchés. La météo de la semaine 11 a permis de ralentir le développement des populations mais attention le temps ensoleillé et doux prévu pour les prochains jours sera favorable à ce ravageur. Surveillez vos parcelles.

Thrips

Sur le secteur de Challans (85), les populations de **thrips** progresse dans la parcelle de fraisier touchée. En semaine 12, 7% des plantes présentent au moins un individu contre 5% en semaine 11. Restez vigilant en observant régulièrement les fleurs.

SALADES—BLETTE

Laitues : Ste-Gemmes-sur-Loire (49), secteur Challans (85). Blette : Ste-Gemmes-sur-Loire (49), secteur Challans (85).

• Ravageur et Maladies

Puceron (Laitue, Blette)

En semaine 12, la pression **pucerons** reste stable dans les parcelles de salades. Sur le secteur de Challans (85), 10% des plantes sont atteintes. A Ste-Gemmes-sur-Loire (49), la pression est faible avec 5% de pieds touchés. On nous signale également la présence de ce ravageur en parcelle de blette dans le 85 et 49.

Pythium et Rhizoctone (Laitue)

Dans le 85, on observe toujours quelques dégâts de **pythium** et de **rhizoctone**. La pression est très faible avec 1% de pieds touchés. Peu de risque d'évolution de la pression en fin de semaine 12 et début de semaine 13.



Pythium sp. sur laitue. Crédit photo : ephytia, INRA.

Botrytis (Laitue)

Sur le secteur de Challans (85), le **botrytis** se développe en parcelles de laitue : on observe des symptômes sur 20% des plantes contre 5% en semaine 11. Le retour d'un temps plus sec va permettre de limiter la propagation du botrytis dans les parcelles.

Méthodes
alternatives



Sous abri, une bonne gestion du climat et de l'arrosage est importante pour limiter le développement du champignon.

Des produits de biocontrôle, homologués en AB, à base de champignon (*Conothyrium minitans* et *Gliocladium catenulatum*) sont autorisés pour cet usage.

POMME DE TERRE

Pomme de terre : Secteur Challans (85), Allonnes (49), St-Gemmes-sur-Loire (49).

• Maladie

Mildiou (Pomme de Terre)

Dans le 85, le **mildiou** progresse dans les parcelles de pomme de terre primeur : 10% des plantes sont atteintes contre 1% la semaine dernière.

Dans le 49, à Allonnes et Ste-Gemmes-sur-Loire, les cultures de pomme de terre primeur sont saines et végétatives.

Les curseurs de risque utilisés ont pour objectif de synthétiser l'ensemble des informations : observations, période de risque, données météo, modèles, ... sauf lorsque cela est précisé

1 = risque faible; 2 = risque assez faible; 3 = risque moyen; 4 = risque assez fort; 5 = risque fort

RÉSEAU DE SURVEILLANCE BIOLOGIQUE DU TERRITOIRE 2019
PAYS DE LA LOIRE



Rédacteur : Cécile SALPIN - CAPDL-CDDL - cecile.salpin@pl.chambagri.fr

Directeur de publication : Jean-Loïc Landrein - président du Comité régional de surveillance biologique du territoire.

Groupe technique restreint : CDDL - SRAL - GDM - CDDM - POLLENIZ.



Observateurs : CDDL - CDDM - Coopérative Rosée des champs - Fleuron d'Anjou - GAB44 - CAB - GDM - Val Nantais - CLAUSE - Terrena Semences - Vilmorin - CNPH La Ménitric - CECOVAL - L'Aubépin - Maraichers.

Ce bulletin est produit à partir d'observations ponctuelles. S'il donne une tendance de la situation sanitaire régionale, celle-ci ne peut être transposée telle quelle à la parcelle. La CAPDL dégage donc toute responsabilité quant aux décisions prises par les agriculteurs pour la protection de leurs cultures et les invite à prendre ces décisions sur la base des observations qu'ils auront réalisées sur leurs parcelles.

Action copilotée par le ministère chargé de l'Agriculture et le ministère chargé de l'environnement, avec l'appui financier de l'Agence Française pour la Biodiversité, par les crédits issus de la redevance pour pollutions diffuses attribués au financement du plan Écophyto.