

ACTUALITÉS

Bilan Météorologique	P.1
Alliums Thrips, mildiou	P.2
Asperge Criocères	P.3
Brassicacées Altise	P.3
Carotte-Céleri-Panais Mouche mineuse du céleri	P.4
Cucurbitacées Puceron, mildiou	P.5
Fraisier-Framboisier Puceron, thrips	P.6
Salades Noctuelles	P.6
Solanacées Puceron, <i>Tuta absoluta</i>	P.7

Les foyers de pucerons sont toujours aussi nombreux et présents de manière généralisée sur les cultures et la région. Néanmoins l'activité des auxiliaires permet à certains endroits de réguler les populations et de limiter leur développement. Les altises causent toujours énormément de dégâts dans les parcelles de brassicacées, et les thrips commencent à arriver dans les parcelles. On observe toujours du mildiou sur de nombreuses cultures, en progression à certains endroits.

BILAN MÉTÉOROLOGIQUE

	Pluviométrie 2019 mm (S 22)	T min (S 22)	T max (S 22)
Saint-Julien-de-Concelles (44)	276,4 mm (+1,4)	7,6 °C	30,9 °C
Machecoul (44)	226 mm (+2,2)	7,9 °C	30,9 °C
Allonnes (49)	126,2 mm (+1,4)	6,1 °C	31,6 °C
Saint-Mathurin-sur-Loire (49)	142,4 mm (+2)	6,9 °C	30,9 °C
Le-Lude (72)	205,2 mm (+3)	5,6 °C	30,9 °C
Saint-Jean-de-Monts (85)	241,2 mm (+1,2)	7,7 °C	28,4 °C
Vix (85)	231,2 mm (+1)	7,4 °C	31,1 °C

Les conditions climatiques de la seconde moitié de la semaine 22 étaient estivales, ce qui a nettement favorisé le développement de ravageurs tels que pucerons, thrips, altises, doryphores...

La météo du début de semaine 23 est plus frais et humide, se caractérisant par un temps variable et des averses. Cette

météo devrait persister jusqu'à la fin de semaine : attention au développement de maladies telles que mildiou, rouille...

Accéder au site de la Surveillance Biologique du Territoire en cliquant [ici](#)

ABONNEMENT BSV

Retrouvez le bulletin de santé du végétal sur le web...

- www.draaf.pays-de-la-loire.agriculture.gouv.fr
- www.pays-de-la-loire.chambres-agriculture.fr
- www.polleniz.fr

... ou inscrivez-vous en ligne pour être informé directement par mail de chaque nouvelle parution :

<https://pays-de-la-loire.chambres-agriculture.fr/innovation-rd/agronomie-vegetal/surveillance-biologique-du-territoire/abonnez-vous-gratuitement-aux-bsv>

ALLIUMS

Oignon : secteur Challans (85), Chavagnes-les-eaux (49), Varennes-sur-Loire (49). Ail : secteur Challans (85). Poireaux : secteur Challans (85), parcelles flottantes (44)

• Ravageurs

Thrips

Toujours présence de **thrips** dans les parcelles d'alliums dans le 49 et 85, mais la pression reste faible en semaine 23 : autour de 1% des plants en parcelles d'oignons et d'ail, et 2 individus/piège en poireau sur le secteur de Challans (85). A Varennes-sur-Loire (49), des individus sont observés sur 5% des plants.

En 44 en revanche, la pression est en forte augmentation dans les parcelles de poireaux.

Les conditions annoncées seront peu favorables à ce ravageur.

• Maladies

Mildiou

Un début d'attaque mildiou sur oignons bulbilles nous est signalé à Chavagnes-les-Eaux (49). Dans le secteur de Challans (85), la maladie reste présente en ce début de semaine 23 dans les parcelles d'ails et de poireaux, et est en légère progression en oignons.

D'après miloni (modélisation pour le plein champ) :

Le modèle miloni indique des risques de sporulations de tâches :

- Le 6 juin à Allonnes (49),
- Le 4 et 6 juin à Parçay-les-Pins et St-Mathurin-sur-Loire (49),
- Le 3 Juin à St-Jean-de-Monts (85).



Mildiou sporulant sur oignon. Crédit photo : CDDL

Mouche de l'oignon

En semaine 23 les dégâts de **mouche de l'oignon** se maintiennent dans les parcelles d'alliums. Sur le secteur de Challans (85), 2% des plants d'oignon botte et de poireau sont touchés et 1% des plants d'ail.

Mineuse

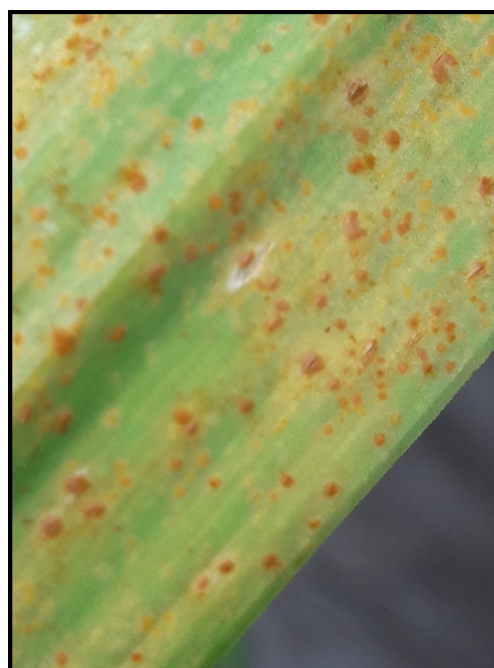
En Loire-Atlantique, la **mineuse Phytomyza** continue son activité mais le pic de vol semble être passé.

Bactériose

De la **bactériose** est toujours observée en culture d'oignon sur le secteur de Challans (85), mais la pression reste faible par rapport à la semaine dernière, avec des symptômes observés sur 2% des plants contre 5% la semaine dernière.

Rouille

Les tâches de **rouille** se maintiennent en Vendée sur le secteur de Challans (85) dans les parcelles de poireaux, avec 5% des plantes touchées. En ail, la maladie s'est fortement développée et la pression est très importante.



Rouille sur ail. Crédit photo : GDM

ASPERGE

Asperge : Villebernier (49)

• Ravageurs



Criocère

La population de **criocères** dans la parcelle d'asperge suivie à Villebernier a diminué, mais elle reste néanmoins importante : 70% des plantes sont touchées. On observe des individus à tous les stades : œuf, larve et adulte.

Mouche de l'asperge

En semaine 23, la **mouche de l'asperge** est toujours absente des piégeages à Villebernier (49).

• Maladie

Stemphylium

D'après le modèle du Ctifl, les conditions en semaine 23 n'étaient pas favorables à des contaminations de **Stemphylium** sur Allonnes, Parçay-les-Pins et St-Mathurin-sur-Loire. Cependant, la météo actuelle est favorable au développement de cette maladie : surveillez vos parcelles.

BRASSICACES

Navet : Allonnes (49). Choux : Longué-Jumelles (49), secteur Challans (85). Radis : parcelles flottantes (44).

• Ravageurs

Mouche du chou et mouche des semis

A Allonnes (49), le vol de la **mouche du chou et des semis** semble tendre vers la fin : dans les deux parcelles de navet bottes suivies, la première n'a eu aucune mouche piégée, et dans la seconde seulement 1 mouche du chou et 1 mouche des semis ont été capturées.

La pression **mouche du chou** en culture de chou-fleur sur le secteur de Challans (85) reste constante, avec 10% de plantes touchées.

En semaine 23, pas de dégât de **mouche du semis** observé en parcelles de radis sur le 44.

Altises

En semaine 23, l'activité des **altises** est variable : on enregistre une diminution des piégeages en radis dans le 44, tandis que dans le secteur de Challans (85) les dégâts ont peu évolué par rapport à la semaine dernière. En revanche, en 49, une pression importante est observée sur plusieurs sites, notamment en parcelles de navet botte à Allonnes (49) et en choux à Longué-Jumelles (49).

Aleurode, tenthrèdes et pucerons

Des **aleurodes** sont toujours observées en culture de chou sur le secteur de Challans (85), mais la pression est très faible avec 1% des plantes atteintes.

En 44, on nous signale une diminution des piégeages de **tenthredes** en culture de radis.

Des **pucerons** sont également présents, notamment en navet botte à Allonnes (49).



Altises sur choux Crédit photo : CDDL

BRASSICACES

Navet : Allonnes (49). Choux : secteur Challans (85).

• Maladies

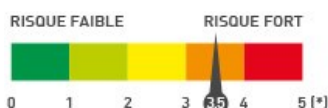
Mildiou

Sur le secteur de Challans, le **mildiou** reste présent dans les cultures de choux, mais les dégâts sont faibles (1% des plantes).

CAROTTE-CELERI-PANAIS

Carotte : Ste-Gemmes-sur-Loire (49), Varennes-sur-Loire (49), Longué-Jumelles (49), Machecoul (44). Panais : Blaison-Gohier. Céleri : Secteur Challans (85).

• Ravageurs et Maladies



Mouche mineuse du céleri

Le vol de **mouche mineuse du céleri** se maintient. A Blaison-Gohier (49), 10 mouches piégées cette semaine, contre 3 fin de semaine 22.

Sur le secteur de Challans (85), la pression dans la parcelle de céleri suivie est toujours faible avec 1% de plantes touchées.

Attention à vos cultures, le risque est important

son-Gohier (49) en panais, les populations sont en diminution en lien avec une forte présence de coccinelles dans la parcelle. En revanche sur le secteur de Challans (85), d'importants foyers ont été observés en culture de céleri.

Septoriose céleri (modèle Septocel)

Le **modèle Septocel** (DGAL-INOKI) indique que les conditions étaient favorables à des contaminations le 4 juin à Allonnes (49), et le 30 mai et le 3 juin à Machecoul (44) et St-Jean-de-Monts (85).



Dégât de mouche mineuse du céleri sur feuille de panais.

Crédit photo : CDDL

Mouche de la carotte

En semaine 23, la **mouche de la carotte** est absente des piégeages à Blaison-Gohier, Longué-Jumelles (49) et Machecoul (44).

Altise, charançon et puceron

On observe toujours la présence d'**altises** et de **charançons** Blaison-Gohier (49).

La pression **pucerons** est variable selon les sites : à Blai-



Septoriose sur céleri. Crédit photo : CDDL

CUCURBITACEES

Concombre : Haute-Goulaine (44), St-Philbert-de-Grand-Lieu (44), Secteur Challans (85), Valanjou (49). **Courgette** : Secteur Challans (85), Craon (56). **Melon** : Secteur Challans (85). **Courge** : Meigné-sous-Doué (49)

• Ravageurs

Pucerons

En semaine 23, la pression **puceron** augmente de manière généralisée sur la région en culture de concombre, courgette, melon mais aussi en courge (potiron) à Meigné-sous-Doué (49).

A Valanjou (49), la pression se stabilise, avec 17% des pieds touchés contre 15% en semaine 22. Les auxiliaires (larves de chrysope, coccinelles) restent très présents, ce qui permet de limiter le développement des populations.



Thrips sur concombre. Crédit photo : CAB

Acariens et thrips

A Valanjou (49), les **acariens** s'installent dans la culture de concombre suivie : on observe ce ravageur sur 5% des plants.

L'épisode de chaleur observé fin de semaine dernière a entraîné le développement des populations de **thrips** : en culture de concombre, la pression est en augmentation à Longué-Jumelles (49) et sur le secteur de Challans (85). En hors-sol à Haute-Goulaine (44) et sous abri à St-Christophe-du-Bois (49), 5% des plantes sont touchées.

Punaise verte *Nezara viridula*

Sur le 44 en concombre hors-sol, la pression ***Nezara viridula*** est variable, allant de 0% à 5% des plantes touchées.



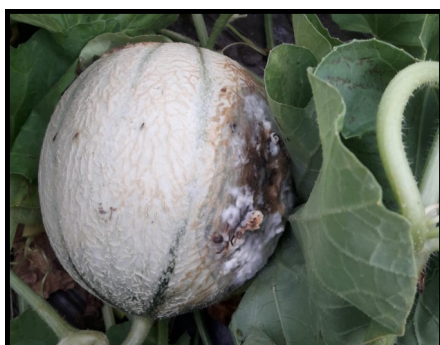
Punaises vertes sur concombre. Crédit photo : CDDL

• Maladies

Sclérotinia et brûlure des tiges

Le réseau nous rapporte une augmentation de la pression **sclérotinia** en culture de melon sur le secteur de Challans (85).

On nous signale également des observations de brûlures des tiges en concombre hors-sol à St-Philbert-de-Grand-Lieu et Haute-Goulaine (44).



Sclérotinia sur melon. Crédit photo : GDM

Mildiou et botrytis

A Craon (53), du **mildiou** est observé en culture de courgette et touche 30% des plantes.

Le **botrytis** provoque des dégâts en concombre hors-sol mais la pression reste pour le moment faible, avec 1% des plantes touchées.

Oïdium

Les premiers symptômes d'**oïdium** sont observés sur courgette dans le 49 : 25% des plantes sont touchées.

En concombre hors-sol sur la Loire-Atlantique, on nous rapporte des pressions variables, allant de 0% à 10% des pieds.

FRAISIERS – FRAMBOISIERS

Fraisiers : Secteur Challans (85), Varennes-sur-Loire (49), Longué-Jumelles (49), Beaufort-en-Vallée (49), parcelles flottantes (86). **Framboisiers** : Varennes-sur-Loire (49), Beaufort-en-Vallée (49).

• Ravageurs

Pucerons et acariens

La pression **pucerons** semble se stabiliser dans les cultures suivies sur le 49.

Sur le secteur de Challans (85), ce ravageur est également présent dans les parcelles avec 5% de plantes touchées.

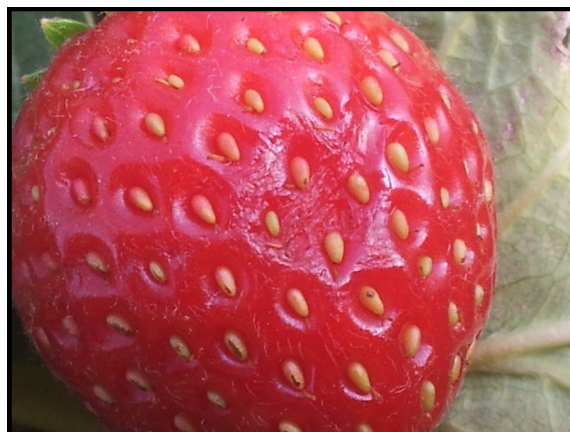
Dans les parcelles de fraisiers hors sol suivies dans le 86, les foyers restent bien présents ne semblent pas s'être développés depuis la semaine 22. Dans la Vienne en production hors-sol, la pression est variable, avec certains sites où la pression est très élevée.

Thrips

Le **thrips** est toujours présent dans les parcelles suivies en 49, et dans les cultures de fraisiers hors-sol dans le 86. Sur le secteur de Challans, les populations ont explosé dans les parcelles de fraisiers remontants suivies, jusqu'à 5 individus par fleur.

Drosophila suzukii

Sur le secteur de Challans (85), les piégeages sont en augmentation en parcelle de fraisier remontant, et les premiers fruits piqués apparaissent.



Dégâts de *D. suzukii* sur fraise. Crédit photo : CDDL

• Maladies

Oïdium

On nous signale, en fraisier hors-sol, une très forte pression **oïdium** dans le 86. Les variations de conditions climatiques que l'on connaît actuellement sont favorables à son développement, soyez vigilant.

SALADES

Laitue : Grézillé (49), St-Martin-de-Sanzay (79), Villebernier (49), Secteur Challans (85), parcelles flottantes (49).

• Ravageurs

Noctuelles

Le vol des **noctuelles** se maintient sur les parcelles de laitues.

A Grézillé (49), on relève 2 **A. gamma** (noctuelle défoliatrice) et 10 **A. segetum** (noctuelle terricole). A Villebernier (49), une seule noctuelle défoliatrice a été capturée.

Pour le moment, on ne nous signale pas de chenilles dans les cultures.

Puceron

Favorisé par les fortes chaleurs de la fin de semaine 22, les populations de **pucerons** sont en augmentation de façon généralisée sur la région.

Limace

En semaine 23, la **limace** est absente des piégeages à St-Martin-de-Sanzay (79) et Villebernier (49). Les conditions climatiques de la semaine dernière n'étaient pas favorables à ce ravageur, mais le temps humide annoncé pour les prochains jours devrait l'être d'avantage.

Taupin

Les dégâts causés par le **taupin** en culture de salade sur le secteur de Challans (85) sont en augmentation en semaine 23.

SALADES (SUITE)

Laitue : Grézillé (49), St-Martin-de-Sanzay (79), Villebernier (49), Secteur Challans (85), parcelles flottantes (49).

• Maladies

Mildiou

A Villebernier (49) et St-Martin-de-Sanzay (79), le **mildiou** signalé la semaine dernière semble ne pas prendre d'ampleur. Cependant les conditions douces et humides annoncées vont fortement favoriser cette maladie : surveillez bien vos parcelles.

Rhizoctone et Sclerotiniose

Les pressions **rhizoctonia** et **sclerotinia** dans les parcelles de salades suivies sur le secteur de Challans (85) sont en progression. La météo annoncée va leur être favorable, soyez vigilant.



Sclerotinia sur salade. Crédit photo : GDM

SOLANACEES

Tomate : La Ménitré (49), Soullans (85), secteur Challans (85), Longué-Jumelles (49). Aubergine : secteur Challans (85).
Pomme de terre : secteur Challans (85), Longué-Jumelles (49), Valanjou (49).

• Ravageurs

Puceron

Le **puceron** est toujours présent dans les cultures de solanacées de la région. En tomate, l'importance des foyers varie selon les sites : entre 15 et 40% des plantes de tomate sont touchées à La Ménitré, et 30% à Soullans (85).

On nous signale également la présence de micro-hyménoptères auxiliaires à la Ménitré (49).

Thrips et aleurode

Les populations de **thrips** augmentent en semaine 23 dans la parcelle de tomate suivie à la Ménitré (49), allant de 10% à 20% des pieds touchés.

A La Ménitré (49) la pression **aleurode** est faible avec 5% des plants de tomate présentant ce ravageur.

Doryphore

Sur le secteur de Challans (85) ainsi qu'à Longué-Jumelles et Valanjou (49), les **doryphores** sont en augmentation dans les cultures d'aubergine et de pomme de terre.

Tuta absoluta

Le vol de **tuta absoluta** continue : à Soullans (85), 42 papillons ont été piégés en semaine 23, contre 50 en semaine précédente.

Sur le secteur de Challans le vol semble s'intensifier, avec 15 individus capturés en à peine 2 jours.



Tuta absoluta adultes. Crédit photo : GDM

SOLANACEES (suite)

Tomate : La Ménitré (49), Soullans (85), secteur Challans (85), Longué-Jumelles (49). **Aubergine** : secteur Challans (85).
Pomme de terre : secteur Challans (85), Longué-Jumelles (49), Valanjou (49).

• Maladies

Mildiou

Des tâches de **mildiou** ont été signalées en parcelle de pommes de terre à Valanjou (49) : 5% des plantes présentent sont touchés.

Du mildiou est également observé en tomates sous serre à Vallet (44).

Attention à son développement dans les prochains jours.

Oïdium

Un début d'**oïdium** est observé en parcelle de pomme de terre à Vallet (44).

Verticilliose

Un début de **verticilliose** sur aubergine est suspecté à Longué-Jumelles (49).



Mildiou sur pommes de terre. Crédit photo : CDDL

« Comment renouveler son Certiphyto ? Détail des 3 voies possibles en cliquant [ici](#) »

Les **curseurs de risque** utilisés ont pour objectif de synthétiser l'ensemble des informations : observations, période de risque, données météo, modèles, ... sauf lorsque cela est précisé

1 = risque faible; 2 = risque assez faible; 3 = risque moyen; 4 = risque assez fort; 5 = risque fort

RÉSEAU DE SURVEILLANCE BIOLOGIQUE DU TERRITOIRE 2019
PAYS DE LA LOIRE

BULLETIN DE
SANTÉ DU VÉGÉTAL
ET DE
L'ÉCOPHYTO

Rédacteur : Cécile SALPIN - CAPDL-CDDL - cecile.salpin@pl.chambagri.fr

Directeur de publication : Jean-Loïc Landrein - président du Comité régional de surveillance biologique du territoire.

Groupe technique restreint : CDDL - SRAL - GDM - CDDM - POLLENIZ.



Observateurs : CDDL - CDDM - Coopérative Rosée des champs - Fleuron d'Anjou - GAB44 - CAB - GDM - Val Nantais - CLAUSE - Terrena Semences - Vilmorin - CNPH La Ménitré - CECOVAL - L'Aubépin - Maraichers.

Ce bulletin est produit à partir d'observations ponctuelles. S'il donne une tendance de la situation sanitaire régionale, celle-ci ne peut être transposée telle quelle à la parcelle. La CAPDL dégage donc toute responsabilité quant aux décisions prises par les agriculteurs pour la protection de leurs cultures et les invite à prendre ces décisions sur la base des observations qu'ils auront réalisées sur leurs parcelles.

Action copilotée par le ministère chargé de l'Agriculture et le ministère chargé de l'environnement, avec l'appui financier de l'Agence Française pour la Biodiversité, par les crédits issus de la redevance pour pollutions diffuses attribués au financement du plan Écophyto.