

**ACTUALITÉS**

**Bilan Météorologique** P.1

**Ravageurs**  
Mouches, tenthrède,  
piéride, puceron P.2

**Maladies**  
Oïdium, mildiou P.4

**Echophyto ligérien** P.5

Les mouches des cultures légumières poursuivent leur vol. Le temps humide favorise le développement des populations de limaces et de certaines maladies telles que le mildiou, la septoriose, le mycosphaerella,....

Les températures douces permettent également aux chenilles et aux foyers de pucerons de se maintenir dans les parcelles.

## BILAN MÉTÉOROLOGIQUE

	Pluviométrie 2019 mm (S 40)	T min (S 40)	T max (S 40)
Saint-Julien-de-Concelles (44)	468 mm (+16,2)	9,1°C	21,2°C
Machecoul (44)	500,6 mm (+15,4)	10,1°C	20,8°C
Allonnes (49)	<i>Données non disponibles</i>		
Saint-Mathurin-sur-Loire (49)			
Le-Lude (72)	333,4 mm (+6,4)	2,9°C	21,6°C
Saint-Jean-de-Monts (85)	404,4 mm (+13,2)	8,9°C	20,2°C
Vix (85)	391 mm (+12,4)	9,4°C	21,8°C

Les conditions climatiques de la semaine 40 ont été automnales : les températures étaient douces et des précipitations ont arrosé la région. Le temps du début de semaine 41 est similaire. Le week-end s'annonce plus sec et les températures devraient remonter avant le retour d'une

météo pluvieuse et de températures plus fraîches pour la semaine 42.

Attention au risque de développement du mildiou, botrytis, sclérotinia,.... Et des limaces.

Accéder au site de la Surveillance Biologique du Territoire en cliquant [ici](#)

**ABONNEMENT BSV**

Retrouvez le bulletin de santé du végétal sur le web...

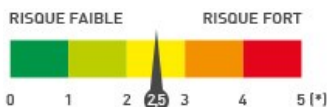
- [www.draaf.pays-de-la-loire.agriculture.gouv.fr](http://www.draaf.pays-de-la-loire.agriculture.gouv.fr)
- [www.pays-de-la-loire.chambres-agriculture.fr](http://www.pays-de-la-loire.chambres-agriculture.fr)
- [www.polleniz.fr](http://www.polleniz.fr)

... ou inscrivez-vous en ligne pour être informé directement par mail de chaque nouvelle parution :

<https://pays-de-la-loire.chambres-agriculture.fr/innovation-rd/agronomie-vegetal/surveillance-biologique-du-territoire/abonnez-vous-gratuitement-aux-bsv>

# RAVAGEURS

## Alliums (poireau)



En semaine 41, la **mouche mineuse** (*P. gymnostoma*) n'est pas présente dans les parcelles de poireau suivies à

Valanjou (49) et Villebernier (49). Mais restez vigilant, le risque lié à la mouche mineuse est élevé en ce moment. La protection des parcelles est nécessaire (voile anti-insecte par exemple).

A Villebernier (49), la pression **thrips** reste importante avec 160 individus/ plaque. A Valanjou (49), on relève 27 thrips/ plaque. Les conditions climatiques plus fraîches et humides annoncées en semaine 42 devraient permettre d'accroître la baisse des populations dans les parcelles de poireau.

Absence de **teigne du poireau** à Villebernier (49), Valanjou (49) et Ste-Gemmes-sur-Loire (49).

## Brassicacées



En semaine 41, le vol de la **mouche du chou et des semis** se poursuit mais la pression est plus faible que la semaine

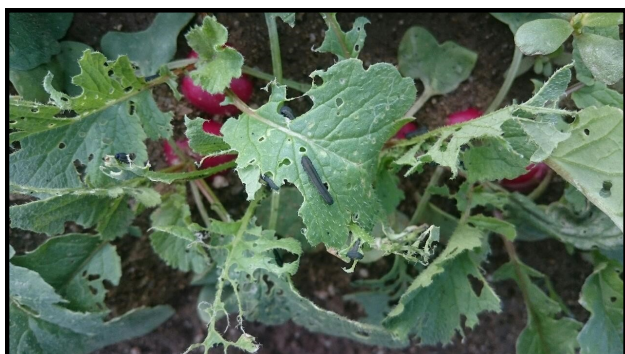
dernière. Dans les deux parcelles de navet suivies à Allonnes (49), on relève respectivement 4 et 0 **mouches du chou/ bol** contre 14,5 et 0,5 mouches/ bol en semaine 40.

Le risque persiste cette semaine pour toutes les cultures de radis noirs, navet et rutabaga.

La tendance est la même pour les **mouches des semis** avec respectivement 6 et 0 mouches/ bol en semaine 41 contre 12,5 et 0,5 mouches/ bol la semaine dernière.

Les piégeages de **teigne des crucifères** restent nuls en parcelle de chou à Longué-Jumelles (49) et Varennes-sur-Loire (49).

Comme en semaine 40, on nous signale la présence de **tenthredes** en parcelle de radis dans le Maine-et-Loire.



Tenthredine en parcelle de radis. Crédit photo :  
Rosée des Champs.

En semaine 41, des **chenilles de piérides** sont observées en parcelles de chou. La pression est très variable selon les sites suivis dans le 49.

## Carotte - Céleri - Panais

La **mouche de la carotte** (*Psilae rosae*) poursuit son vol dans les parcelles de carotte et de panais. A Varennes-sur-Loire (49), on relève 1,5 mouches/ plaque en parcelle de panais et 2 en parcelle de carotte.

A Longué-Jumelles (49), 1 mouche/ plaque a été capturée en parcelle de panais et 1,5 en parcelle de carotte.

A Ste-Gemmes-sur-Loire (49), 0,5 individu/ plaque a été piégé, en semaine 41, en parcelle de carotte.

La pression diminue dans la majorité des parcelles suivies. Le risque diminue mais la protection de vos cultures à l'aide d'un voile reste encore indispensable cette semaine.

Présence de **mouche du céleri** en parcelle de céleri à Ste-Gemmes-sur-Loire (49) : 0,5 mouche/ plaque a été capturée. A Corné (49), en parcelle de panais porte-graine, la pression augmente légèrement avec 2 individus piégés/ plaque en semaine 41.

Le risque augmente cette semaine pour les panais porte-graine. Il n'y a pas de risque pour les panais et céleri en production.

## Concombre

Depuis la semaine 37, on observe un développement des populations d'**acariens** en parcelle de concombre hors sol et sol. Toutefois, la pression reste faible avec 5% de plantes touchées à Bouguenais (44), Basse-Goulaine (44) et Aizenay (85). A St-Philbert-de-Grand-Lieu (44), les foyers sont un peu plus nombreux avec 10% de plantes présentant au moins un individu.

Les **pucerons** sont également toujours présents sur les cultures de concombre mais il n'y a pas eu de multiplication des foyers depuis la dernière notation : en semaine 41, la pression est comprise entre 5 % de pieds touchés à Bouguenais (44) et 20% à Basse-Goulaine (44).

En semaine 41, un seul site reste touché par la punaise **Nezara viridula** : 1% des plants de concombre présentent au moins un individu à St-Philbert-de-Grand-Lieu (44).

# RAVAGEURS (SUITE)

## Fraisiers - Framboisiers

Le vol de *D. suzukii* est moins important dans les parcelles de fraise et framboise en production. On observe toutefois des dégâts sur fruits en parcelle de fraise à Varennes-sur-Loire (49).

Les captures dans les haies restent très nombreuses à Varennes-sur-Loire (49) et Beaufort-en-Vallée (49). A Varennes-sur-Loire, 78,5 et 106,5 individus/ piège ont été relevés dans les deux haies bordant l'exploitation. A Beaufort-en-Vallée (49), 91,5 *d.suzukii*/ piège ont été dénombrées.

## Salades

Le vol des noctuelles se poursuit dans certaines parcelles de salade : 6 **noctuelles défoliatrices** (*A. gamma*) ont été capturées à Villebernier (49) et 3 **noctuelles de la tomate** (*H. armigera*) à St-Martin-de-Sanzay (79). Dans les autres parcelles, les piégeages sont nuls. Restez tout de même vigilant, on nous signale la présence de chenilles dans les salades sur le secteur de Saumur (49).

Comme en semaine 40, de nombreux foyers de **pucerons** sont présents dans les parcelles de laitues. Des dégâts de **pucerons des racines** sont également signalés en parcelle de scarole.

Les précipitations favorisent le développement des populations de **limaces**. Elles sont présentes dans les parcelles de salades, de cardes,...

Le risque reste élevé en cette fin de semaine, des pluies devraient continuer à arroser la région.

## Tomate

A la Ménitré (49) et Ste-Gemmes-sur-Loire (49), on relève respectivement 2 et 5 **tuta absoluta** en parcelle de tomate. Quelques **thrips** se maintiennent dans la culture à La Ménitré (49), on observe ce ravageur sur 5% des pieds de tomate.

Vu l'avancement des cultures et le climat annoncé, le risque lié à ces ravageurs est faible pour les cultures.





# MALADIES

## Brassicacées

Sur le secteur de Saumur (49), le **mycosphaerella** touche certaines parcelles de chou. Les conditions climatiques sont favorables à la propagation des attaques : la maladie se développe quelle que soit la température mais toujours en conditions humides.

En semaine 41, dans le 49, les parcelles de radis sont touchées par des attaques de **mildiou**. La météo est propice à cette maladie. Surveillez vos parcelles et aérer vos abris pour limiter la propagation des symptômes.



Mildiou sur radis. Crédit photo : CDDL

## Concombre

L'**oïdium** se maintient dans les parcelles de concombre hors sol et sol suivies. Il n'y a toutefois pas eu d'explosion des symptômes depuis la semaine 37 : 5% des plants sont atteints à Carquefou (44), Haute-Goulaine (44) et Aizenay (85). Les attaques sont plus importantes sur les autres sites : 10% des plantes sont touchées à Bouguenais (44), 30% à St-Philbert-de-Grand-Lieu (44) et 80% à Basse-Goulaine (44).

## Salades

Présence d'**oïdium** dans plusieurs parcelles de salades chicorées sur le 49.

## Carotte - Céleri

L'**oïdium** se développe dans les parcelles de carotte sur le 49. Cette maladie est visible dans de nombreuses parcelles et on nous signale également la présence de symptômes sur les tiges de la culture.

Dans le sud 49, des attaques de **septoriose** apparaissent dans certaines parcelles de céleri.

Le modèle septocel indique des risques de contamination :

- Les 4, 5, 6 et 8 octobre derniers à Allonnes (49).
- Les 4 au 12 octobre à Machecoul (44).
- Les 4, 5, 6, 7, 8, 11 et 12 octobre à St-Jean-de-Mont (85).

En semaine 41, le risque pour la culture est élevé.

# Echophyto ligérien

## L'échophyto ligérien



Retrouver les actualités d'Écophyto en Pays de la Loire via l'**échophyto ligérien** newsletter, en cliquant sur l'image. Au sommaire de ce premier numéro : les dernières publications, retour sur la visite du préfet Bisch, le projet CAP sans glypho, témoignages des ingénieurs territoriaux DEPHY .  
**Lien de la page internet** : <https://pays-de-la-loire.chambres-agriculture.fr/innovation-rd/agronomie-vegetal/bulletins-techniques-dont-bsv/echophyto-ligerien/>

Les curseurs de risque utilisés ont pour objectif de synthétiser l'ensemble des informations : observations, période de risque, données météo, modèles, ... sauf lorsque cela est précisé

1 = risque faible; 2 = risque assez faible; 3 = risque moyen; 4 = risque assez fort; 5 = risque fort

RÉSEAU DE SURVEILLANCE BIOLOGIQUE DU TERRITOIRE 2019  
PAYS DE LA LOIRE



**Rédacteur** : Cécile SALPIN - CAPDL-CDDL - cecile.salpin@pl.chambagri.fr

**Directeur de publication** : Jean-Loïc Landrein - président du Comité régional de surveillance biologique du territoire.

**Groupe technique restreint** : CDDL - SRAL - GDM - CDDM - POLLENIZ.



**Observateurs** : CDDL - CDDM - Coopérative Rosée des champs - CAB - GDM - Val Nantais - CLAUSE - Terrena Semences - Vilmorin - CNPH La Ménitrie - CECOVAL - L'Aubépin - Maraichers.

*Ce bulletin est produit à partir d'observations ponctuelles. S'il donne une tendance de la situation sanitaire régionale, celle-ci ne peut être transposée telle quelle à la parcelle. La CAPDL dégage donc toute responsabilité quant aux décisions prises par les agriculteurs pour la protection de leurs cultures et les invite à prendre ces décisions sur la base des observations qu'ils auront réalisées sur leurs parcelles.*

Action copilotée par le ministère chargé de l'Agriculture et le ministère chargé de l'environnement, avec l'appui financier de l'Agence Française pour la Biodiversité, par les crédits issus de la redevance pour pollutions diffuses attribués au financement du plan Écophyto.