

ACTUALITÉS

Bilan Météorologique P.1

Alliums
Mineuse P.2

Brassicacées
Mouches, mildiou,
rhizoctone P.2-3

Carotte
Mouche de la carotte P.3

Concombre
Noctuelles, oïdium P.4

Fraisier
Pucerons P.4

Laitue - Epinard - Mâche
Pucerons, limaces, botrytis P.5

Tomate
Tuta absoluta P.6

Pucerons du fraisier P.6-8

Les pucerons sont présents dans la majorité des cultures et les mouches continuent de voler dans certaines parcelles. L'humidité ambiante signe le retour des limaces et des escargots, ainsi que le maintien et le développement des maladies tel que le botrytis.

BILAN MÉTÉOROLOGIQUE

	Pluviométrie 2020 mm (S 10)	T min (S 10)	T max (S 10)
Saint-Julien-de-Concelles (44)	235,2 mm (+104)	3,8°C	14,2°C
Machecoul (44)	291 mm (+117,4)	5,6°C	14,1°C
Allonnes (49)	104,4 mm (+37,4)	2,7°C	14°C
Saint-Mathurin-sur-Loire (49)	120,2 mm (+53,6)	2,2°C	14,3°C
Le-Lude (72)	187,2 mm (+81,6)	2,2°C	12,8°C
Saint-Jean-de-Monts (85)	207,6 mm (+91,2)	5,3°C	14,2°C
Vix (85)	225,0 mm (+101,3)	7,7°C	13,9°C

La semaine 10 a été particulièrement pluvieuse, avec d'importantes précipitations qui ont trempé les parcelles et des températures plus douces qui ont favorisé le développement du botrytis dans certaines cultures.

La météo est plus mitigée en cette semaine 11, avec néanmoins des épisodes

ensoleillés. Le soleil devrait d'ailleurs se maintenir en fin de semaine, et sur toute la semaine 12, s'accompagnant d'une augmentation importante des températures.

Attention à l'explosion possible des populations de ravageurs.

Accéder au site de la Surveillance Biologique du Territoire en cliquant [ici](#)

ABONNEMENT BSV

Retrouvez le bulletin de santé du végétal sur le web...

- www.draaf.pays-de-la-loire.agriculture.gouv.fr
- www.pays-de-la-loire.chambres-agriculture.fr
- www.polleniz.fr

... ou inscrivez-vous en ligne pour être informé directement par mail de chaque nouvelle parution :

<https://pays-de-la-loire.chambres-agriculture.fr/innovation-rd/agronomie-vegetal/surveillance-biologique-du-territoire/abonnez-vous-gratuitement-aux-bsv>

ALLIUMS

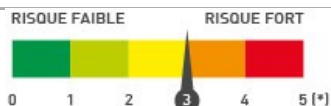
Oignon : Varennes-sur-Loire (49), Longué-Jumelles (49).

• Ravageur



Dégâts de mineuse sur oignon.

Crédit photo : CDDL



Mineuse (Oignon)

Le vol de mouches mineuse continue dans les parcelles d'oignons bottes suivis à Varennes-sur-Loire (49) et Longué-Jumelles (49), avec des piqûres de nutrition observées sur 10 à 20% des plants d'oignon.

Ce vol coïncide avec un début d'émergence signalé au CTIFL de Carquefou (44).

Teigne (Oignon)

En semaine 11 à Varennes-sur-Loire (49), un début de dégât de **teigne** est observé sur 5% des plants d'oignon botte.

B RASSICACEES

Navet : Allonnes (49), Varennes-sur-Loire (49), Ste-Gemmes-sur-Loire (49). Radis : parcelles flottantes (49 et 44), Longué-Jumelles (49).

• Ravageurs

Mouche du chou (Navet)

La **mouche du chou** continue de voler dans les parcelles de navet suivies, avec des pressions variables d'une parcelle à l'autre. A Allonnes (49), on relève 28 et 0,5 mouches/bols en semaine 11, contre 0,5 et 7 en semaine 10. A Ste-Gemmes-sur-Loire (49), on compte 1,5 mouches/bol en semaine 11.

Les températures douces étant favorables aux mouches, la protection des cultures sensibles (navet botte) à l'aide d'un filet insect-proof est nécessaire.

Mouche des semis (Navet)

A Allonnes (49), la pression **mouche des semis** augmente. Nuls en semaine 9, les piègeages donnent 6 et 0,5 mouches/bol en semaine 10, et 0 et 7 adultes en semaine 11. A Varennes-sur-Loire (49) la pression diminue avec 2 adultes piégés, puis 0, sur les 2 dernières semaines, tandis qu'à Ste-Gemmes-sur-Loire (49) cette semaine, on compte 4 mouches/bol.

Mineuse (Navet)

En semaine 11, on nous rapporte des galeries de **mineuse** ont été observés sur navets bottes à Allonnes (49).

Penthaleus major (Radis)

On nous rapporte des attaques importantes de cet acarien dans une parcelle de radis suivie à Longué-Jumelles (49). Les dégâts concernent 100% des plantes.

Restez vigilants vis-à-vis de ce ravageur. Normalement, l'amélioration du temps et l'augmentation des températures annoncés devraient diminuer son activité.



Dégâts de *Penthaleus major* sur radis. Crédit photo : CDDL

B RASSICACEES (suite)

Navet : Allonnes (49), Varennes-sur-Loire (49), Ste-Gemmes-sur-Loire (49). Radis : parcelles flottantes (49 et 44), Longué-Jumelles (49).

• Maladies

RISQUE FAIBLE RISQUE FORT



Mildiou (Navet, Radis)

En semaine 11, la pression **mildiou** est variable dans les parcelles de brassicacées. A Allonnes (49), 60% des plantes sont touchées dans la parcelle de navet botte suivie. En revanche, en navet à Varennes-sur-Loire (49) et en radis à Longué-Jumelles (49), la pression est actuellement nulle. Dans le 44 par contre, toujours en radis, la pression est moyenne sur les feuilles et surtout localisées sur les racines.

Attention au développement de cette maladie dans vos parcelles, les conditions douces et humides actuelles lui sont très favorables.

Rhizoctone (Radis)

On nous rapporte des foyers localisés de **rhizoctone** en parcelles de radis dans le 44.



Mildiou sur feuilles de radis. Crédit photo : CDDL

C CAROTTE

Carotte: Varennes-sur-Loire (49), Longué-Jumelles (49), Denezé-sous-Doué (49), Ste-Gemmes-sur-Loire (49).

• Ravageur

Mouche de la carotte

RISQUE FAIBLE RISQUE FORT



Le vol de la **mouche de la carotte** est variable selon les parcelles.

En semaine 10, on relève respectivement 3, 0,5 et 1 mouche/plaque à Longué-Jumelles (49), Varennes-sur-Loire (49) et Denezé-sous-Doué (49).

En semaine 11, les piégeages évoluent peu avec respectivement avec 0,5, 0 et 1,5 mouches/plaque sur les mêmes parcelles. A Ste-Gemmes-sur-Loire (49), aucune mouche n'a été capturée.



Psilae rosae sur plaque jaune. Crédit photo : CDDL

CONCOMBRE

Concombres : Saint-Philbert-de-Grand-Lieu (44), Haute-Goulaine (44), Aizenay (85).

• Ravageurs et Maladies

Noctuelles (*Heliothis*)

En semaine 11, des noctuelles sont observées en concombre hors-sol à Haute-Goulaine (44) et Aizenay (85). Pour le moment les dégâts sont faibles, avec 1 à 5% du feuillage atteint.

Acariens

A St-Philbert-Grand-Lieu, toujours en concombre hors-sol, on relève des **acariens jaunes tisserands** sur 5% des pieds.

Oïdium

A Aizenay (85), présence d'**oïdium** sur 5% des plantes en concombre hors-sol.

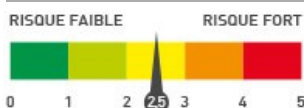


Oïdium sur concombre. Crédit photo : CDDL

FRAISIERS

Fraisiers : Varennes-sur-Loire (49).

• Ravageurs

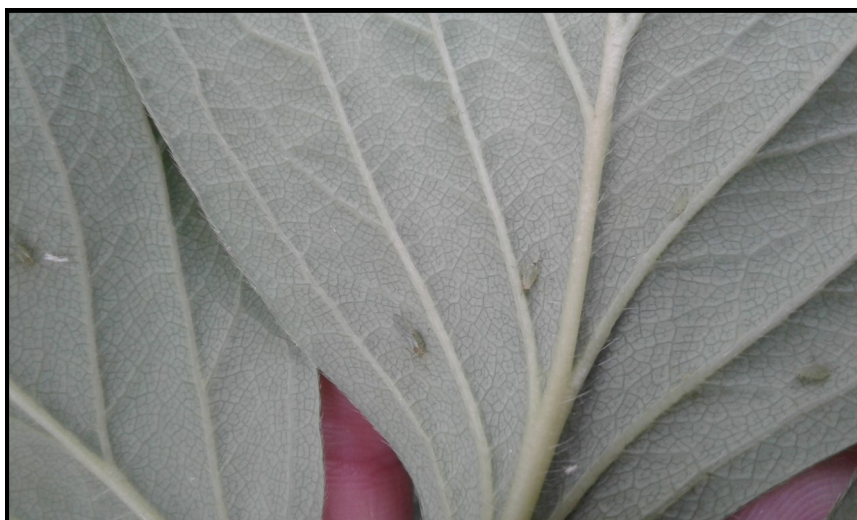


Puceron

En semaine 11, les **pucerons** arrivent dans la parcelle suivie de fraisiers remontants à Varennes-sur-Loire (49). Pour le moment le niveau de pression est faible (15% des pieds) mais les foyers devraient se développer avec la météo à venir. Surveillez vos parcelles.

Noctuelles défoliatrices

Des dégâts de noctuelles défoliatrices sont également observés sur 5% des pieds à Varennes-sur-Loire (49).

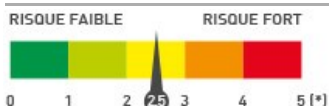


Pucerons sur fraisier. Crédit photo : CDDL

LAITUE—EPINARD—MACHE—BLETTE

Salades : Longué-Jumelles (49), parcelles flottantes (44 ; 85). **Épinard :** Saumur (49), parcelles flottantes (44). **Mâche :** parcelles flottantes (44). **Blette :** parcelles flottantes (85)

• Ravageurs



Puceron (Laitue, Épinard, Blette)

En semaine 11, la pression **puceron** est variable selon les départements et les cultures : dans le 44, la pression est forte en épinard. Dans le 85, ce ravageur est présent sur 5% des plantes en cultures de laitue et épinard, et 20% en blette. Enfin dans le 49, il est absent de la parcelle de laitue suivie à Longué-Jumelles.

Attention, l'amélioration du temps et l'augmentation des températures prévus va favoriser ce ravageur.



Pucerons sur blette. Crédit photo : CDDL

Limace et Escargot (Laitue, Épinard)

Le temps doux et humide des semaines 10 et 11 a favorisé l'activité des **limaces** et des **escargots** : 5% de dégâts en épinard à Saumur (49) et 30% en laitues dans le 85. Dans le 44, on nous signale toujours leur présence dans les parcelles de laitues.

Les conditions climatiques à venir devraient fortement limiter l'activité de ces ravageurs.

Thyrophagus et Penthaleus (Épinard)

Le réseau nous rapporte la présence de **Thyrophagus** et de **Penthaleus** dans des parcelles d'épinard dans le 44 : soyez vigilants.

Mouche du semis (Épinard)

Dans le 85 en parcelles d'épinard, des dégâts de **mouche du semis** sont constatés sur 15% des plantes.

• Maladies

Botrytis (Laitue)

L'humidité importante dans les parcelles a entraîné l'augmentation de la pression **botrytis** dans les parcelles de laitue : 10% des plantes touchées à Longué-Jumelles (49), et jusqu'à 30% dans le 85. Dans le 44, la pression est jugée faible pour le moment. Pensez à aérer vos tunnels.

Bactérie—Phoma—Rhizoctone (Mâche)

La pression est forte pour ces trois maladies en parcelles de mâche dans le 44.



Botrytis sur laitue. Crédit photo : CDDL

TOMATE

Tomate : Haute-Goulaine (44), Machecoul (44), Saint-Philbert-de-Grand-Lieu (44), Soullans (85).

• Ravageurs et Maladies

Tuta absoluta

Des observations et des captures de *Tuta* commencent à avoir lieu un peu partout : on compte entre 1 et 7 adultes piégés Soullans dans le 85, et 1 adulte a été capturée à Ste-Gemmes-sur-Loire (49).

Aleurodes et Cochenilles

Un début de pression **aleurode** et **cochenille** est observé en parcelles de tomates hors-sol dans le 44, mais les populations sont encore très faibles (1%).

Botrytis

Des tâches de **botrytis** ont été aperçus sur des pieds en hors-sol à Haute-Goulaine (44). Si la pression est pour le moment très faible, attention à son développement.



Tuta adultes sur tomate. Crédit photo : GDM

PUCERONS DU FRAISIER

Source : texte et images tirés de la formation « Formation à la reconnaissance des ravageurs et auxiliaires en culture de fraises » du 10/05/14 - CAPDL

• Principales espèces de pucerons sur fraisier

Rhodobium porosum

- Couleurs ●●
- Taille : Moyen (1.2 à 2.5 mm)
- Coloration noire sur les antennes, pattes et les cornicules
- Localisation:
 - > Cœur des plants
 - > Jeunes et vieilles feuilles
- Période: toute l'année




Acyrtosiphon malvae rogersii

- Couleurs ●
- Taille : Moyen (1.5 à 2.7 mm)
- Pas de coloration noire sur les cornicules
- Sur les pattes, coloration noire uniquement sur les pieds
- Localisation:
 - > Cœur des plants
 - > Jeunes feuilles
 - > Hampes
- Période: toute l'année




PUCERONS DU FRAISIER (suite)

Chaetosiphon fragaefolii

- Couleurs 
- Taille : Petit (0.9 à 1.8 mm)
- Soies courtes sur l'ensemble du corps
- Localisation:
 - > Cœur des plants
 - > Jeunes et vieilles feuilles
- Période: surtout au printemps et à l'automne




Macrosiphum euphorbiae

- Couleurs 
- Taille : Moyen à grand (1.7 à 3.6 mm)
- Bandes plus foncées sur le dos
- Jeunes avec de la pruine
- Localisation:
 - > Jeunes feuilles
 - > Hampes
- Période: toute l'année



Aphis sp.

- Couleurs 
- Taille : Petit (0.9 à 1.8 mm)
- Cornicules noires
- Localisation:
 - > Cœur des plants
 - > Sous les jeunes et vieilles feuilles
 - > Hampes florales (tiges, fleurs et fruits)

- Période: surtout l'été
- Souvent associés au fourmis
- Souvent en foyers



• Parasitoïdes des pucerons



Momie dorée de type *Aphidius*



Momie noire de type *Aphelinus*



Momie de *Praon*
(socle)

Sous quelle forme les parasitoïdes sont-ils commercialisés ?

- Momies prêtes à éclore et vermiculite dans un flacon.
- Le contenu est à déposer par petits tas auprès des foyers de pucerons ou dans un tube prêt à disposer dans la culture

Conditions d'introduction :

	Température	Hygrométrie
<i>Aphidius ervi</i>	>13°C idéale entre 18 et 24°C	>80%
<i>Aphidius colemani</i>	>15°C idéale entre 18 et 24°C	
<i>Aphelinus abdominalis</i>	>20°C	Peu exigeant

PUCERONS DU FRAISIER (suite)

• Prédateurs des pucerons

- ⇒ Les larves sont consommatrices de toutes espèces de pucerons.
- ⇒ Les adultes sont floricoles ou consommateurs de miellat.



chrysope



Aphidoletes aphidimyza



syrphe

Les curseurs de risque utilisés ont pour objectif de synthétiser l'ensemble des informations : observations, période de risque, données météo, modèles, ... sauf lorsque cela est précisé

1 = risque faible; 2 = risque assez faible; 3 = risque moyen; 4 = risque assez fort; 5 = risque fort

RÉSEAU DE SURVEILLANCE BIOLOGIQUE DU TERRITOIRE 2020
PAYS DE LA LOIRE


BULLETIN DE SANTÉ DU VÉGÉTAL
 ÉCOPHYTO

Rédacteur : Cécile SALPIN - CAPDL-CDDL - cecile.salpin@pl.chambagri.fr

Directeur de publication : Denis Laizé - président du Comité régional de surveillance biologique du territoire.

Groupe technique restreint : CDDL - SRAL - GDM - CDDM - POLLENIZ.



Observateurs : CDDL - CDDM - Coopérative Rosée des champs - Fleuron d'Anjou - GAB44 - CAB - GDM - Val Nantais - CLAUSE - Terrena Semences - Vilmorin - CNPH La Ménitrie - CECOVAL - L'Aubépin - Maraichers.

Ce bulletin est produit à partir d'observations ponctuelles. S'il donne une tendance de la situation sanitaire régionale, celle-ci ne peut être transposée telle quelle à la parcelle. La CAPDL dégage donc toute responsabilité quant aux décisions prises par les agriculteurs pour la protection de leurs cultures et les invite à prendre ces décisions sur la base des observations qu'ils auront réalisées sur leurs parcelles.

Action copilotée par les ministères chargés de l'agriculture, de l'environnement, de la santé et de la recherche avec l'appui financier de l'Office Français de la Biodiversité, par les crédits issus de la redevance pour pollutions diffuses attribués au financement du plan Écophyto.