

**ACTUALITÉS**

Bilan Météorologique P.1

Ravageurs P.2

Maladies P.4

Vidéo : plantes de service pour réguler les pucerons en maraîchage P.4

L'état sanitaire des cultures est bon. Peu de maladies signalées cette semaine. La baisse des températures et le vent frais de la semaine dernière ont permis de ralentir le développement des ravageurs dans les cultures. Toutefois, il reste très nombreux et la météo estivale de ce début de semaine leur est très favorable. Les populations de criocères, acariens, thrips, altises, doryphores pourraient exploser rapidement.

## BILAN MÉTÉOROLOGIQUE

	Pluviométrie 2020 mm (S 20)	T min (S 20)	T max (S 20)
Saint-Julien-de-Concelles (44)	319,8 mm (+1,8)	6,4 °C	22,1 °C
Machecoul (44)	420,2 mm (+1,8)	7,2 °C	21,3 °C
Allonnes (49)	189,4 mm (+0,2)	5,9 °C	22 °C
Saint-Mathurin-sur-Loire (49)	200,6 mm (+0,8)	4 °C	21,8 °C
Le-Lude (72)	266,4 mm (+4,8)	4,6 °C	20,9 °C
Saint-Jean-de-Monts (85)	324,4 mm (+2,2)	6,2 °C	20,9 °C
Vix (85)	372 mm (+9,2)	7,9 °C	23,2 °C

La météo de la semaine 20 a été sèche et ensoleillée. Les températures ont toutefois chuté et le vent rafraichissait l'atmosphère. La semaine 21 a débuté sous le soleil et les températures s'annoncent estivales. Peu voir pas de précipitations annoncées d'ici plusieurs jours. Cette

météo permet d'assainir les cultures mais est très favorable aux ravageurs estivaux : punaises, altises, thrips, acariens,... et à la propagation de l'oïdium dans les parcelles de cultures sensibles (cucurbitacées).

Accéder au site de la Surveillance Biologique du Territoire en cliquant [ici](#)

**ABONNEMENT BSV**

Retrouvez le bulletin de santé du végétal sur le web...

- [www.draaf.pays-de-la-loire.agriculture.gouv.fr](http://www.draaf.pays-de-la-loire.agriculture.gouv.fr)
- [www.pays-de-la-loire.chambres-agriculture.fr](http://www.pays-de-la-loire.chambres-agriculture.fr)
- [www.polleniz.fr](http://www.polleniz.fr)

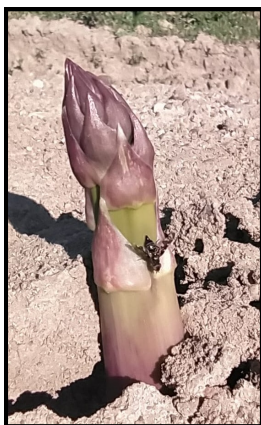
... ou inscrivez-vous en ligne pour être informé directement par mail de chaque nouvelle parution :

<https://pays-de-la-loire.chambres-agriculture.fr/innovation-rd/agronomie-vegetal/surveillance-biologique-du-territoire/abonnez-vous-gratuitement-aux-bsv>

# RAVAGEURS

## Asperge

Le vol de la **mouche de l'asperge** se poursuit en semaine 21 à Villebernier (49) mais il n'y a pas d'augmentation de la pression : 1 mouche a été capturée.



Mouche de l'asperge. Crédit photo :  
CDDL

En semaine 21, on observe une diminution de la pression **criocères** en parcelle d'asperge : 40% des pieds sont touchés par ce ravageur. Des adultes et des larves sont présents dans la parcelle. Attention au développement des populations, le temps chaud et ensoleillé de cette semaine leur est très favorable. Le risque est élevé.

## Brassicacées

Avec le retour d'une météo estivale, les **altises** se développent dans les parcelles de choux. A Denezé-sous-Doué (49), 100% des plantes présentent au moins un individu. A Chenillé-Changé (49), on observe également des attaques en parcelles de choux de plein champ récemment plantés. Le risque est très important pour les cultures de brassicacées.

A Denezé-sous-Doué (49), les **limaces** restent présentes dans la parcelle de choux suivie en semaine 21. Elles ne devraient pas se développer, peu de précipitations sont annoncées dans les jours à venir.

A Chenillé-Changé (49), des **pucerons** sont visibles sur la culture de choux.

## Carotte-Panais-Céleri

Absence de **mouche de la carotte et du céleri** dans les parcelles de carotte, panais et de céleri suivies dans le 49. On observe toutefois des dégâts provoqués par la mouche mineuse du céleri sur la culture de céleri suivie à Denezé-sous-Doué (49) : 10% des plantes sont touchées. La pression diminue par rapport à la semaine dernière, des attaques étaient observées sur 30% des plantes. Le risque pour les cultures est très faible en semaine 21.

Dans le 49, présence de **pucerons ailés** sur les plaques jaunes installées en parcelle de carotte et de panais.

## Cucurbitacées

En semaine 21, les **pucerons** restent présents dans les parcelles de concombre et de courgette suivies au sein du réseau. La pression est comprise entre 2% de plantes touchées en parcelle de courgettes à Talmont-St-Hilaire (85) et 100% en parcelle de concombres à Denezé-sous-Doué (49). Dans les parcelles de concombre hors sol suivies dans le 44, la pression reste faible avec 5% de plantes présentant au moins un individu à Haute-Goulaine (44) et Basse-Goulaine (44).

Dans le 44, les **acariens** s'installent en parcelle de concombre à Haute-Goulaine (44) avec 5% de pieds touchés et la pression augmente à St-Philbert-de-Grand-Lieu (44) : on observe des individus sur 10% des plantes. Le risque vis-à-vis de ce ravageur augmente en semaine 21 avec le retour de températures chaudes et du soleil.

En semaine 21, on nous signale la présence de **thrips** sur 5% des plantes à Denezé-sous-Doué (49) en parcelle de concombre sol et à Basse-Goulaine (44) sur la culture de concombre hors sol.

Dans le 44, la **punaise *Nezara viridula*** est présente sur 1% des plants à Haute-Goulaine (44) et on observe des attaques de **noctuelle** sur 5% des plantes à Aizenay (85).



Punaise *Nezara viridula* sur concombre. Crédit  
photo : CDDL

# RAVAGEURS (SUITE)

## Fraisiers—Framboisiers

Les populations de **pucerons** se maintiennent dans les parcelles de fraisiers et de framboisiers. La pression est toutefois variable d'une exploitation et d'une parcelle à l'autre. Les prédateurs naturels sont aussi très présents dans les cultures.

A Varennes-sur-Loire (49) et Saumur (49), on observe des pucerons sur respectivement 55 et 15% des plants de fraisiers.



Larve de syrphé sur feuille de fraisier. Crédit photo :  
CDDL

A Varennes-sur-Loire (49), la pression **acariens** reste importante en semaine 21 avec 60% de plantes touchées. Surveillez vos cultures, le risque augmente avec le retour de températures plus chaudes et d'un temps sec.

En semaine 21, les piégeages de **D. suzukii** se poursuivent. Un seul individu a été piégé en parcelle de fraisiers à Varennes-sur-Loire (49) mais restez vigilant.

## Salades

Le vol des **noctuelles** s'intensifie en semaine 21 en parcelles de salades. A Villebernier (49), on relève 11 *A. gamma* (noctuelle défoliatrice) et 1 *A. segetum* (noctuelle terricole) en parcelle de laitue. A Saint-Martin-de-Sanzay (79), 2 *A. segetum* ont été capturées. A St-Martin-de-la-Place (49) et dans une autre parcelle suivie sur le secteur de Villebernier, on relève respectivement 3 et 1 *A. gamma*.

Absence de noctuelle de la tomate (*H. armigera*) dans les parcelles suivies au sein du réseau.

Présence de **pucerons ailés** sur 20% des plants de salades à St-Martin-de-la-Place (49) et Villebernier (49).

## Solanacées

En semaine 21, les **pucerons** restent présents dans les parcelles de solanacées. A Soullans (85) et Pont-St-Martin (44), on observe ce ravageur sur respectivement 22% et 0,5% des plants de tomate. A St-Julien-de-Concelles (44), la

pression est faible dans les cultures de tomates hors sol avec 0,5% de pieds touchés.

A St-Gemmes-sur-Loire (49), la pression reste importante en parcelle d'aubergine. Les auxiliaires naturels sont également très présents dans la culture et vont favoriser la régulation des populations.

A St-Julien-de-Concelles (44), les **acariens et cochenilles** farineuses sont observés dans la parcelle de tomates hors sol suivie. La pression est faible avec 0,5% de pieds touchés. Restez vigilant, la météo estivale sera favorable au développement des populations.

Présence d'**aleurodes** sur 5 et 1% des plants de tomates sur le secteur de Soullans (85) et de St-Julien-de-Concelles (44).

Les populations de **Tuta absoluta** explosent à Soullans (85) : 400 papillons ont été piégés en semaine 21 et on observe des dégâts sur 30% des plants de tomate. A Ste-Gemmes-sur-Loire (49), absence de tuta dans le piège delta installé dans la parcelle suivie. Surveillez vos cultures.

En semaine 21, les **doryphores** provoquent d'importants dégâts en parcelle d'aubergine à Chenillé-Changé (49). On observe des adultes et larves. Le risque est important, les populations peuvent se développer rapidement si la météo reste ensoleillée.

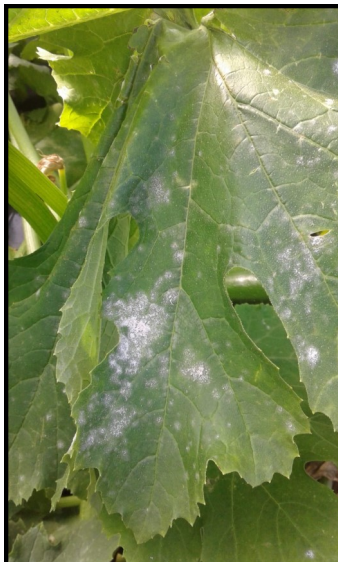


Doryphore sur feuille d'aubergine. Crédit photo :  
CDDL



# MALADIES

## Cucurbitacées



L'**oïdium** est présent dans de nombreuses parcelles de concombre et de courgette. La pression est comprise entre 5% de pieds atteints à Haute-Goulaine (44), Bougue-nais (44) et Saumur (49) et 20% à Aizenay (85). Les conditions climatiques sont favorables à la dissémi-nation de la maladie dans les parcelles. Surveillez vos cul-tures.

Oïdium sur courgette.  
Crédit photo : CDDL

En semaine 21, présence de **fusariose** et de **botrytis** sur respectivement 1% et 5% des plants de concombre hors sol à St-Philbert-de-Grand-Lieu (44).

## Solanacées

A Soullans (85), présence de **mildiou** (35%), **botrytis** (5%) et **cladosporiose** (2%) dans la parcelle de tomate suivie. A St-Julien-de-Concelles (44), on observe des attaques de **chance bactérien** sur 0,5% des plants suivis.

# P LANTES DE SERVICE POUR REGULER LES PUCERONS

Des plantes de service pour réguler les pucerons en maraîchage :

<https://pays-de-la-loire.chambres-agriculture.fr/videos/detail-dune-video/fiche/des-plantes-de-services-pour-reguler-les-pucerons-en-maraichage/>

Les  **curseurs de risque**  utilisés ont pour objectif de synthétiser l'ensemble des informations : observations, période de risque, données météo, modèles, ... sauf lorsque cela est précisé

1 = risque faible; 2 = risque assez faible; 3 = risque moyen; 4 = risque assez fort; 5 = risque fort

RÉSEAU DE SURVEILLANCE BIOLOGIQUE DU TERRITOIRE 2020  
PAYS DE LA LOIRE



**Rédacteur :** Cécile SALPIN - CAPDL-CDDL - cecile.salpin@pl.chambagri.fr

**Directeur de publication :** Denis Laizé - président du Comité régional de surveillance biologique du territoire.

**Groupe technique restreint :** CDDL - SRAL - GDM - CDDM - POLLENIZ.



**Observateurs :** CDDL - CDDM - Coopérative Rosée des champs - Fleuron d'Anjou - GAB44 - CAB - GDM - Val Nantais - CLAUSE - Terrena Semences - Vilmorin - CNPH La Ménitricé - CECOVAL - L'Aubépin - Maraichers.

Ce bulletin est produit à partir d'observations ponctuelles. S'il donne une tendance de la situation sanitaire régionale, celle-ci ne peut être transposée telle quelle à la parcelle. La CAPDL dégage donc toute responsabilité quant aux décisions prises par les agriculteurs pour la protection de leurs cultures et les invite à prendre ces décisions sur la base des observations qu'ils auront réalisées sur leurs parcelles.

Action copilotée par les ministères chargés de l'agriculture, de l'environnement, de la santé et de la recherche avec l'appui financier de l'Office Français de la Biodiversité, par les crédits issus de la redevance pour pollutions diffuses attribués au financement du plan Écophyto.

