

ACTUALITÉS

Bilan Météorologique P.1

Alliums
Mineuse, Rouille P. 2

Brassicacées
Mouche du chou,
Piéride P.2

Carotte - Céleri - Panais
Mouche mineuse
du céleri P.3

Salades—Epinard—Mâche
Limace,
Noctuelles P.4

FOCUS : Linaire P.5

Le temps doux de la semaine dernière a été favorable au vol des mouches des cultures légumières : mouche mineuse du poireau, mouche du chou, mouche mineuse du céleri. Les chenilles (noctuelles et piérides) restent nombreuses dans les parcelles de choux et de salades. Le temps humide est favorable au développement des limaces dans les parcelles suivies au sein du réseau. Peu de maladies signalées en semaine 45.

BILAN MÉTÉOROLOGIQUE

	Pluviométrie 2020 mm (S 44)	T min (S 44)	T max (S 44)
Saint-Julien-de-Concelles (44)	576,6 mm (+1,2)	5,4°C	19,8°C
Machecoul (44)	960,4 mm (+35,2)	7,9°C	19,6°C
Allonnes (49)	476,8 mm (+20,6)	5,1°C	19,2°C
Saint-Mathurin-sur-Loire (49)	360 mm (+10)	6,8°C	18,8°C
Le-Lude (72)	465 mm (+19,2)	6,3°C	18,4°C
Saint-Jean-de-Monts (85)	691,6 mm (+36)	8,6°C	18,6°C
Vix (85)	713 mm (+34,2)	8,5°C	19,1°C

La météo de la semaine 44 a été très humide et les températures douces pour la saison. Ces conditions climatiques ont été favorables à l'émergence des adultes des mouches des cultures légumières. On observe également de nombreuses limaces dans les parcelles. La semaine 45

est marquée par une baisse des températures, un retour des gelées matinales et d'un temps ensoleillé. Cette météo permet de maintenir un bon état sanitaire des cultures. Attention au retour des précipitations et de températures plus douces en fin de semaine.

Accéder au site de la Surveillance Biologique du Territoire en cliquant [ici](#)

ABONNEMENT BSV

Retrouvez le bulletin de santé du végétal sur le web...

- www.draaf.pays-de-la-loire.agriculture.gouv.fr
- www.pays-de-la-loire.chambres-agriculture.fr
- www.polleniz.fr

... ou inscrivez-vous en ligne pour être informé directement par mail de chaque nouvelle parution :

<https://pays-de-la-loire.chambres-agriculture.fr/innovation-rd/agronomie-vegetal/surveillance-biologique-du-territoire/abonnez-vous-gratuitement-aux-bsv>

ALLIUMS

Poireau : Saumur (49), Dénezé-sous-Doué (49), parcelles flottantes (49) - Villebernier, parcelles flottantes (44 et 85).

• Ravageurs et Maladies

Mineuse du poireau (Poireau, Oignon)



En semaine 45, le vol de la **mineuse** *P. gymnostoma* se poursuit à Saumur (49) : 6 mouches ont été capturées dans la parcelle de poireau suivie. A Dénezé-sous-Doué (49), aucune mouche n'a été piégée. Le risque pour vos cultures est encore élevé. Le maintien des voiles anti-insectes est conseillé.

Teigne du poireau (Poireau)

On nous signale des dégâts de **teigne** en parcelle de poireaux sur le 44 et 85.

Absence de teigne de le piège installé à Ste-Gemmes-sur-Loire.

Alternaria (Poireau)

En semaine 45, on observe toujours des dégâts d'**alternaria** en parcelles de poireaux à Saumur (49) et Dénezé-sous-Doué (49). Il y a peu d'évolution de la pression : 20% des plantes sont touchées sur ces 2 secteurs contre 10% à Saumur en semaine 43 et 20% à Dénezé-sous-Doué (49).

Rouille (Poireau)

Dans le 49, la **rouille** se développe dans la parcelle suivie à Saumur (49) : 50% des plants sont touchés contre 30% en semaine 43. A Dénezé-sous-Doué (49), la pression reste forte mais stable depuis plusieurs semaines : 80% des plantes sont atteintes. A Villebernier (49), la rouille ne s'est toujours pas installée dans la parcelle de poireau suivie.

B

RASSICACEES

Choux : Ste-Gemmes-sur-Loire (49), Dénezé-sous-Doué (49), Saumur (49) Longué-Jumelles (49). Radis noir : Dénezé-sous-Doué (49), Varennes-sur-Loire (49), Allonnes (49).

• Ravageurs

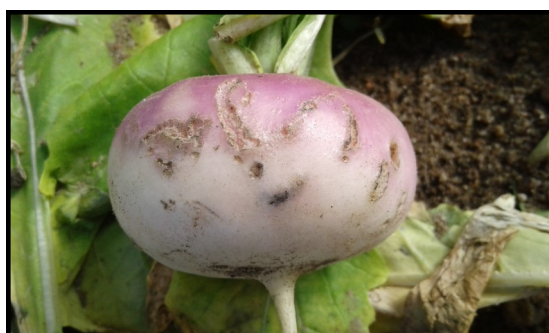
Mouche du chou (Radis noir, Choux)



En semaine 45, les populations de **mouches du chou** explosent dans certaines parcelles de radis noirs : on relève 42,5 mouches/ piège à Allonnes (49), 10,5 mouches/ bols à Dénezé-sous-Doué (49) et 2 à Varennes-sur-Loire (49). En parcelle de choux, on relève 1,5 mouches/ bol à Ste-Gemmes-sur-Loire (49). Le risque pour les cultures augmente cette semaine. La mise en place d'un voile anti-insecte est nécessaire pour protéger vos cultures.

Mouche des semis (Radis noir, Choux)

Dans les parcelles de radis noirs suivies dans le 49, le vol de la **mouche des semis** est moins intense que celui de la mouche du chou. On relève 1 mouche/ bol à Dénezé-sous-Doué (49), 6 à Allonnes (49) et aucune mouche n'a été capturée à Varennes-sur-Loire (49). A Ste-Gemmes-sur-Loire, 2,5 mouches des semis/ bol ont été capturées en parcelles de choux.



Dégâts de mouche du chou sur navet. Crédit photo : CDDL

B BRASSICACEES (suite)

Choux : Ste-Gemmes-sur-Loire (49), Dénezé-sous-Doué (49), Saumur (49) Longué-Jumelles (49). Radis noir : Dénezé-sous-Doué (49), Varennes-sur-Loire (49), Allonnes (49).

• Ravageurs et Maladie (suite)

Piéride du chou (Choux)

La pression **piérides** reste importante dans certaines parcelles de chou. On observe des attaques sur 80% des plantes à Dénezé-sous-Doué (49) et de nombreuses chenilles sont présentes sur le feuillage.

Noctuelles (Choux)

Dans le 49, à Longué-Jumelles, les dégâts de **noctuelles** sont très importants en parcelles de chou sous abri : 100% des plantes sont touchées et de nombreuses chenilles sont observées dans les plantes.

Mycosphaeralla (Choux)

Dans le 49, sous abri, on observe des attaques de **mycosphaerella** sur les cultures de chou sous abri : 5% des plantes sont atteintes à Dénezé-sous-Doué (49) et 10% à Ste-Gemmes-sur-Loire (49).



Piéride sur chou. Crédit photo : CDDL

C CAROTTE - C CELERI - P PANAI

Carotte : Ste-Gemmes-sur-Loire (49), Varennes-sur-Loire (49), Longué-Jumelles (49). Panais : Allonnes (49).

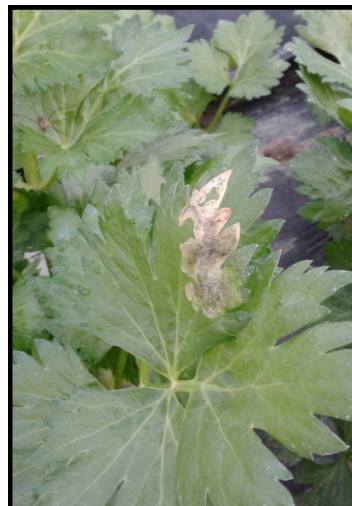
• Ravageurs et Maladies

Mouche de la carotte

En semaine 45, absence de **mouche de la carotte** dans les parcelles de carotte et de panais suivies dans le 49.

Mouche mineuse du céleri

Dans les parcelles de panais et de carotte suivies, les pièges de **mouche mineuse du céleri** se poursuivent. En parcelles de carotte, on relève 2 individus/ plaque à Ste-Gemmes-sur-Loire (49) et 1 mouche/ plaque à Varennes-sur-Loire (49). En parcelle de panais, 0,5 mouche/ plaque a été capturée à Allonnes (49). A Ste-Gemmes-sur-Loire (49), on nous signale des dégâts de ce ravageur sur le feuillage des céleris sous abri et à Allonnes (49) sur la culture de panais.



Dégâts de mouche mineuse sur céleri. Crédit photo : CDDL

CAROTTE - CELERI - PANAIS

Carotte : Ste-Gemmes-sur-Loire (49), Varennes-sur-Loire (49), Longué-Jumelles (49), parcelles flottantes (49). Panais : Allonnes (49).

• Ravageurs et Maladies

Itersonilia (Panais)

En semaine 45, des attaques d'**itersonilia** sont toujours observées sur la culture de panais à Allonnes.

Alternaria (Carotte)

Dans le 49, on nous signale que la pression **alternaria** augmente légèrement dans les parcelles de carotte suivies en semaine 45.



Itersonilia sur panais. Crédit photo : CDDL

SALADES—EPINARD—MÂCHE

Laitue : Longué-Jumelles (49), Ste-Gemmes-sur-Loire (49). Épinard : parcelles flottantes—Ste-Gemmes-sur-Loire (49). Mâche : parcelles flottantes (44), Longué-Jumelles (49). Blette : parcelle flottantes (49, 85)

• Ravageurs et Maladie

Noctuelles (Épinard, Laitue)

Dans le 49, on observe des **chenilles noctuelles** dans la parcelle d'épinard sous abri à Ste-Gemmes-sur-Loire (49) et dans la parcelle de laitue sous abri suivie à Longué-Jumelles (49). Restez vigilant, elles sont très actives et dévorent le feuillage des plantes.

Puceron et Acarien (Blette)

A Longué-Jumelles (49), des **pucerons** isolés sont présents sur la culture de blette en semaine 45. La pression est faible.

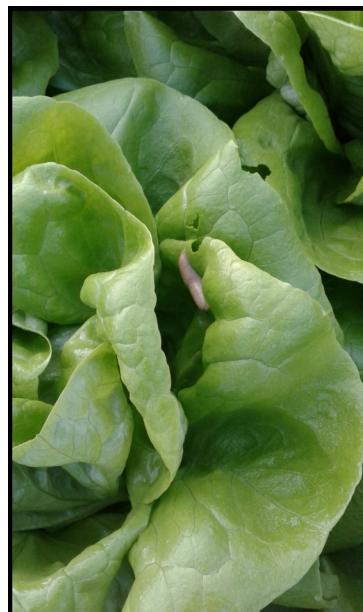
Dans le 85, on nous signale la présence d'**acariens** très polyphages sur feuilles de blette.

Limace (Laitue)

Le temps pluvieux de ces dernières semaines a permis aux **limaces** de se développer. On observe de nombreux individus dans les parcelles. Surveillez vos cultures.

Oïdium (Mâche)

A Longué-Jumelles (49), l'**oïdium** se développe dans la parcelle de mâche suivie : 80% des plantes sont touchées contre 20% en semaine 43. L'intensité des attaques est variable selon la localisation des plants, elles sont plus importantes en bordure de planche près des ouvertures de l'abri.



Limace sur laitue. Crédit photo : CDDL

LINAIRE

Source : Syngenta

Il existe deux types de Linaire que l'on retrouve régulièrement en parcelle maraîchère sur la région, la linaire bâtarde (fausse velvete) et la linaire élatine (velvete). Ces deux adventices sont des Dicotylédones annuelles de la famille des Scrophulariaceae.

Au stade plantule ces deux linaires ont des cotylédons en forme de spatule et des feuilles simples, entières, ovales. La distinction entre ses deux espèces se fait donc au stade adulte.

La linaire bâtarde (*Kickxia spuria*), au stade plante adulte, a une tige d'environ 10 à 50 cm, couchée, à poils glanduleux et longs en touffes. Les feuilles sont alternes courtement pétiolées, ovales, larges, arrondies à la base, velues. Tous les étages de feuilles sont identiques. Les fleurs sont jaunes en forme de "gueule de loup" avec une lèvre supérieure brun violet. La corolle se prolonge en un long éperon courbe mesurant de 10 à 15 mm avec un long pédoncule généralement velu. Les sépales sont ovales et cordés à la base. Et les fruits sont des capsules globuleuses. Les graines sont elliptiques allongées, brunes et réticulées, alvéolées, mesurant environ 1 mm.

Elle se distingue de la linaire élatine par ses feuilles ultimes non hastées, arrondies et en cœur à la base et par les pédicelles velus.



Figure 1 : Linaire bâtarde - Crédit photo : aujardin.org

LINAIRE

La Linaire élatine (*Kickxia elatine*), au stade plante adulte, a une tige de 10 à 40 cm, en général couchées ou ascendantes et ramifiées. Ses feuilles ont une surface velue de couleur vert corsé à vert gris, pétiole court. Les feuilles inférieures sont opposées, ovales et les feuilles suivantes sont alternes. Les feuilles supérieures deviennent hastées, à bords entiers. Les fleurs à grand éperon droit sont jaune clair type "gueule de loup" de 8 à 11 mm, solitaires, à l'aisselle des feuilles. La lèvre supérieure est violette et lèvre inférieure est jaune foncée. Le pédoncule est beaucoup plus long que le calice et glabre. Le calice est velu à lobes lancéolés. Les fruits sont des capsules globuleuses de 5 mm de forme sphérique, déhiscentes par valves. La graine est alvéolée.

Elle se distingue de la linaire bâtarde par ses feuilles florales hastées et ses rameaux glabres.



Figure 2 : Linaire élatine -Crédit photo : aujardin.org

Les curseurs de risque utilisés ont pour objectif de synthétiser l'ensemble des informations : observations, période de risque, données météo, modèles, ... sauf lorsque cela est précisé

1 = risque faible; 2 = risque assez faible; 3 = risque moyen; 4 = risque assez fort; 5 = risque fort

