

Ravageurs à surveiller

ACTUALITES

Les ravageurs

Pucerons, thrips, acariens tétranyques
A surveiller

Autres ravageurs :

Cultures florales :
Aleurodes sur poinsettia et *Lysimachia*, cicadelles sur fleurs de cyclamen, primevère et romarin

Pépinière : Psylle de l'*Eucalyptus*

Les ravageurs suivis par le réseau de piégeage :

Duponchelia fovealis
Faibles captures. Chenilles observées sur chrysanthème.

Tordeuse européenne de l'œillet
Absence de captures. Chenilles sur *Choysa*.

Pyrale du buis
Petite reprise de capture dans le 53

Les maladies

Oïdium
Sur *Coreopsis*
Sur *Hydrangea* et *Photinia*

Fusariose sur cyclamen et minicyclamen

Ecophytotic
Portail sur l'actualité en protection intégrée des cultures [ici](#)

Accéder au site de la Surveillance Biologique du Territoire en cliquant [ici](#)

Pucerons : à suivre

Cultures florales : ils sont relevés sur chrysanthème et primevère.

2 signalements de pucerons des racines sur *Lysimachia*.

Gestion du risque : détecter au plus tôt les foyers et suivre l'évolution des populations et des auxiliaires. Privilégier les moyens de biocontrôle.

Attention vis-à-vis des capacités virulifères de certains pucerons : *Aphis gossypii*, *Aphis spiraeicola*, *Aulacorthum solani*, *Macrosiphum euphorbiae*, *Myzus persicae*...



Colonie de pucerons sur chrysanthème

Thrips : à surveiller

Cultures florales : présence sur cyclamen et chrysanthème. Par ailleurs, la pression peut être importante sur poinsettia comme signalé dans une entreprise.

Evaluation du risque : les conditions actuelles sont favorables au développement des thrips. Vigilance vis-à-vis des dégâts directs et indirects (transmission de virus tels que TSWV, INSV, IYSV...). En cas de doute sur d'éventuels symptômes viraux, des kits d'analyse permettent d'obtenir un diagnostic rapide sur le terrain.

Prophylaxie : Cf. BSV 3 du 15/05/20 [ICI](#)



Dégâts de thrips sur chrysanthème

ABONNEMENT BSV

Retrouvez le bulletin de santé du végétal sur le web...

- www.draaf.pays-de-la-loire.agriculture.gouv.fr
- www.pays-de-la-loire.chambres-agriculture.fr
- www.polleniz.fr

... ou inscrivez-vous en ligne pour être informé directement par mail de chaque nouvelle parution :
<https://pays-de-la-loire.chambres-agriculture.fr/innovation-rd/agronomie-vegetal/bulletins-techniques-dont-bsv/bsv-pays-de-la-loire/abonnez-vous-gratuitement-aux-bsv/>

Acariens tétranyques : à surveiller

Pépinière : observation de foyers sur *Hedera* sous abri.

Evaluation du risque : les acariens tétranyques profitent des conditions chaudes et d'une hygrométrie faible pour se développer. Surveiller les végétaux sensibles sous abri. Utiliser une loupe de poche pour visualiser les œufs et les formes mobiles (larves, adultes).

Dégâts, lutte biologique : Cf BSV 5 du 19/06/20 [ICI](#)

En bref

Cultures florales

• Aleurodes sur poinsettia et *Lysimachia* :

Deux espèces d'aleurodes sont fréquentes, il s'agit de *Trialeurodes vaporariorum* et de *Bemisia tabaci*. La détermination de l'espèce peut conditionner la stratégie de lutte à adopter surtout dans le cadre d'une protection biologique (lâchers d'auxiliaires).

Evaluation du risque : surveiller les plantes sensibles. Observer la face inférieure des feuilles où sont localisés les larves et les adultes. La pose de pièges jaunes englués permet de repérer la présence des premiers individus ailés.

Plantes-pièges : Fiche [ECOPHYTO DEPHY](#) : *Poinsettia* : itinéraires innovants grâce à des plantes-pièges. Y accéder [ICI](#).

- **Cicadelles** : dégâts sur fleurs de cyclamen, présence sur feuillage de primevère et sur romarin Cf. BSV 3 du 15/05/20 [ICI](#)

Pépinière

- **Psylle de l'*Eucalyptus*** : observations sur un lot de jeunes plants en extérieur. A surveiller. Dégâts parfois importants tard en saison.



Infestation de *Bemisia tabaci* sur poinsettia

Ravageurs suivis par le réseau de piégeage

• *Duponchelia fovealis*

Observations : les vols sont enregistrés sur une des 5 cultures de cyclamen surveillées. Le graphique page suivante illustre les papillons piégés par site.

Détection de chenilles en culture de chrysanthème.

Piégeage : installer des pièges lumineux UVA ou des pièges à phéromones dès le début de la culture. Il existe 3 types de piège : piège à eau, piège delta, piège en tube, selon les conditions de culture de l'entreprise.

Source : Fiche [ECOPHYTO DEPHY](#) Gérer *Duponchelia fovealis* avec des pièges à phéromone. Y accéder [ICI](#)

Prophylaxie :

- bien nettoyer les serres (vide sanitaire, élimination des vieilles plantes...);
- surveiller les plantes de négoce, source d'infestation ;
- détruire les plantes infestées et ne pas les mettre au compost (retour possible sous forme de papillon dans les serres) ;

- être vigilant aux symptômes de faiblesse (cyclamen qui ne fleurit pas, plante qui fane alors qu'elle est arrosée...).

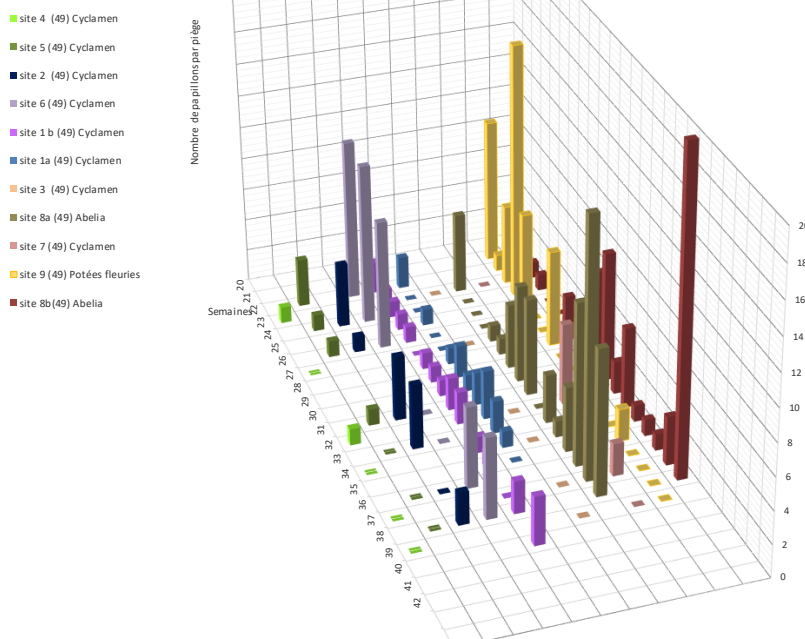
Favoriser les produits de biocontrôle autorisés pour cet usage.

Voir la dernière liste des produits de biocontrôle publiée du 22/09/20 [ICI](#)



Papillons de *Duponchelia* sur une plaque engluée d'un piège à phéromones

Piégeage *Duponchelia fovealis* 2020



• **Tordeuse européenne de l'œillet (*Cacoecimorpha pronubana*)**

La tordeuse européenne de l'œillet est actuellement suivie sur 9 sites de piégeage à phéromones (8 sous abri et un en extérieur).

Observations : sur les 5 sites ayant effectué un retour, les vols sont absents. Le graphique ci-dessous illustre les papillons piégés par site.

Par ailleurs, des chenilles sont présentes sur une parcelle de *Choisya*.

Evaluation du risque : surveiller l'activité des chenilles. Après la ponte, les œufs éclosent au bout de 2-3 semaines puis les jeunes chenilles commencent à décaper des feuilles regroupées par une toile.

Lutte mécanique : les opérations de taille permettent d'éliminer les chenilles positionnées sur les apex.

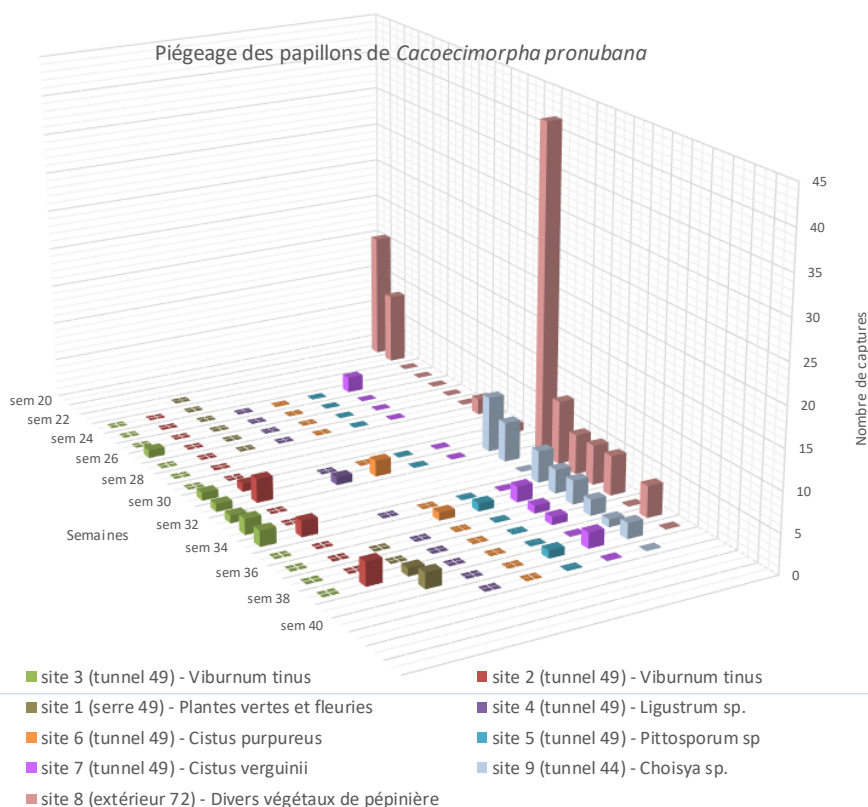
Biocontrôle : des produits de biocontrôle sont autorisés sur chenille selon la culture concernée. Voir la dernière liste des produits de biocontrôle publiée du 22/09/20 [ICI](#)



POLLENIZ

Papillon de tordeuse de l'œillet sur *Euonymus*

Piégeage des papillons de *Cacoecimorpha pronubana*



• Pyrale du buis (*Cydalima/Diaphania perspectalis*)

Observations : le réseau de piégeage en Jardins Espaces Verts et Infrastructure (JEVI) et ornement indique que des **vols sont faibles à absents hormis dans le département 53 où l'on assiste à une petite reprise de capture.**

Les captures de papillons évoluent en fonction des sites d'observations et il peut y avoir des petits décalages selon les départements. Cela montre l'intérêt d'effectuer une surveillance à la parcelle. Cf. graphe ci-dessous pour l'évolution des captures de papillons par département.

Des chenilles et leurs dégâts peuvent être observés.

Evaluation du risque : suivre le vol des papillons et l'activité des chenilles.

Piégeage : surveiller les vols des papillons avec des pièges à entonnoir associés à la phéromone spécifique de la pyrale de mai à octobre.

Prophylaxie : supprimer manuellement ou mécaniquement (appareil à air ou à eau sous pression) les chenilles et chrysalides en présence dans le cas d'une faible infestation.

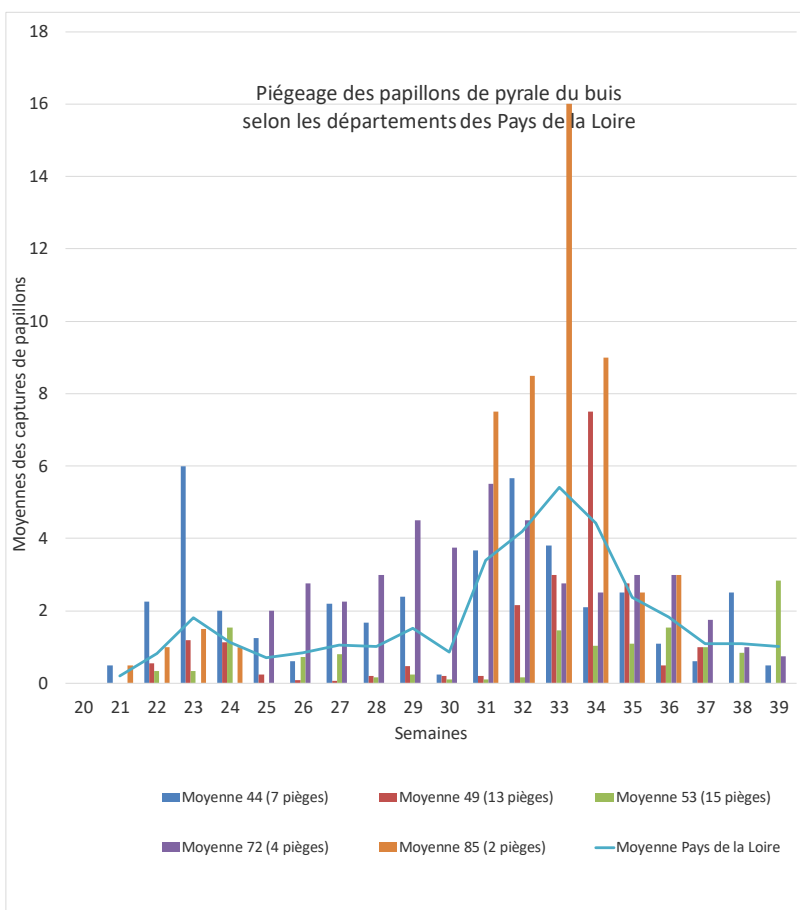
Produits de biocontrôle :

- micro-organismes : intervenir avec un produit à base de *Bacillus thuringiensis* subsp. *kurstaki* en présence de jeunes chenilles, soit environ 1 semaine après le pic de vol identifié par piégeage. Soigner la qualité de la pulvérisation (traiter aussi l'intérieur des buis). Il est vivement conseillé de n'effectuer qu'un seul traitement par génération dans le but d'éviter d'éventuels phénomènes de baisse

d'efficacité progressive du produit sur les populations, à la dose homologuée dans les conditions d'application indiquées.

- confusion sexuelle à base de médiateur chimique : pour qu'elle exprime son plein potentiel, il est recommandé de la mettre en œuvre sur de grandes surfaces ou mieux dans le cadre d'une lutte collective à l'échelle de plusieurs jardins limitrophes ou d'une commune, car si des femelles de pyrale sont fécondées hors de la zone traitée, elles peuvent tout à fait venir pondre sur les buis dans les kilomètres environnants.

- lutte biologique : trichogrammes (micro-hyménoptères parasitoïdes d'œufs) dès la détection des premiers papillons mâles en piège phéromonal. Les trichogrammes ont une mobilité assez faible à partir des points de lâcher, jusqu'à 40 cm d'après la plupart des observations réalisées sur le terrain. Ils sont plutôt adaptés à la protection des buis isolés ou topiaires, mais certains gestionnaires d'espaces verts ont noté une bonne efficacité sur tous les types de buis (haies, broderies...), à condition d'apporter les quantités nécessaires et de respecter scrupuleusement les conditions d'emploi.



Jeune chenille et dégâts de la pyrale du buis

Maladies cryptogamiques

Oïdium

Cultures florales : Oïdium sur *Coreopsis*

Pépinière : présence sur différentes cultures d'*Hydrangea* sous abri et sur *Photinia*.

Evaluation du risque : l'oïdium prolifère avec l'amplitude thermique entre le jour et la nuit et l'humidité des espaces de cultures.

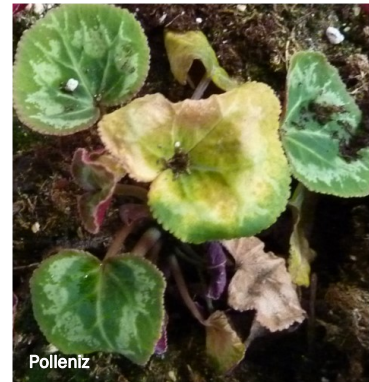
Cf. BSV 6 du 03/07/20 [ICI](#)

Fusariose vasculaire sur cyclamen et minicyclamen

La plante atteinte présente des symptômes de flétrissement et de jaunissement du feuillage. Une coupe transversale du bulbe montrant des nécroses brunâtres peut être un indicateur de diagnostic.

Evaluation du risque : la qualité du substrat, la maîtrise de l'arrosage et les apports d'engrais pendant les périodes de fortes chaleurs ont une incidence sur son développement.

Prophylaxie : supprimer rapidement tous les cyclamens au faciès fusarié. Effectuer une désinfection des poteries, supports de culture et système d'irrigation en fin de culture.



Symptômes de fusariose sur un plant de cyclamen

• Ecophytopic

Retrouvez l'actualité sur la protection intégrée des cultures en cliquant [ici](#) :



Note de service DGAL/SDQSPV/2020-582 du 22/09/20 qui liste les produits de biocontrôle : retrouvez-là [ICI](#)

RESEAU DE SURVEILLANCE BIOLOGIQUE DU TERRITOIRE 2020
PAYS DE LA LOIRE

BULLETIN DE
SANTÉ DU VÉGÉTAL
ÉCOPHYTO



Rédacteur : Noémie JACQUEMIN – Polleniz - noemie.jacquemin@polleniz.fr

Directeur de publication : Denis Laizé - président du Comité régional de surveillance biologique du territoire.

Comité de relecture : AREXHOR PL, BHR, CAPDL, CNPH, POLLENIZ, SRAL, RIPERT, FLEURON d'ANJOU.

Observateurs : horticulteurs, pépiniéristes, gestionnaires d'espaces verts, centres horticoles, techniciens, conseillers, formateurs.

Ce bulletin est produit à partir d'observations ponctuelles. S'il donne une tendance de la situation sanitaire régionale, celle-ci ne peut être transposée telle quelle à la parcelle. La CAPDL dégage donc toute responsabilité quant aux décisions prises par les agriculteurs pour la protection de leurs cultures et les invite à prendre ces décisions sur la base des observations qu'ils auront réalisées sur leurs parcelles.

Action copilotée par les ministères chargés de l'agriculture, de l'environnement, de la santé et de la recherche avec l'appui financier de l'Office Français de la Biodiversité, par les crédits issus de la redevance pour pollutions diffuses attribués au financement du plan Ecophyto