

ACTUALITES

Les ravageurs :

Pucerons, thrips, acariens tétranyques
A surveiller

Noctuelles terricoles sur cyclamen

Pépinières : Altises sur *Fuchsia* et *Oenothera*, tigres sur *Aronia*, dégâts d'otiorhynques adultes

Ravageurs du réseau de piégeage :

Pyrale du buis
Surveiller les chenilles

Tordeuse européenne de l'œillet
Captures variables

Duponchella fovealis
Captures à suivre

Maladies

Oïdium sur cultures florales et pépinières

Rouille sur *Lavatera*

Ecophytopic

Liste des produits de biocontrôle du 20/05/2022

Ravageurs à surveiller

Pucerons : à surveiller

Des foyers sont ponctuellement présents. Les retours d'observations concernent plutôt les cultures en pépinière mais il y a aussi des foyers par-ci, par-là en cultures florales.

Pépinières : quelques signalements notamment sur *Hel-lébore*, *Lagerstroemia*, *Malus*, *Photinia*, *Pyrus*, *Viburnum tinus*.

Du côté des auxiliaires : observations de coccinelles adultes et larves de syrphes.

Gestion du risque : surveiller régulièrement les organes en croissance des cultures sensibles, l'arrivée des pucerons ailés, l'installation des premières colonies et l'activité des auxiliaires. Privilégier les moyens de biocontrôle.

Vigilance vis-à-vis des capacités virulifères de certains pucerons : *Aphis gossypii*, *Aphis spiraeicola*, *Aulacorthum solani*, *Macrosiphum euphorbiae*, *Myzus persicae*...



Pucerons sur *Lagerstroemia indica*

Acariens tétranyques : à surveiller

Pépinière : observations sur *Choisya* et *Rosa*.

Evaluation du risque : les acariens tétranyques profitent des conditions chaudes actuelles et d'une hygrométrie faible pour se développer. Surveiller les végétaux sensibles. Utiliser une loupe de poche pour visualiser les œufs et les formes mobiles (larves, adultes).

Dégâts, lutte biologique : Cf. BSV 3 du 03/06/22 [ICI](#)



Œufs, larves et adultes de *Tetranychus urticae*

Thrips : à surveiller

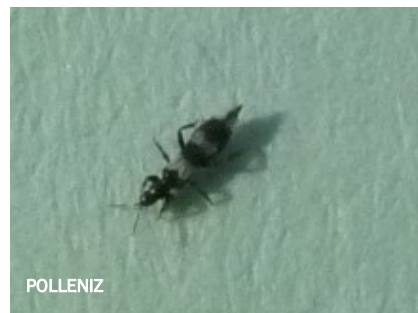
Cultures florales : ponctuellement observés sur chrysanthèmes.

Pépinière : *Thrips setosus* détecté sur *Hydrangea*.

Côté auxiliaires : à noter la présence de thrips prédateurs *Aeolothrips* sp.

Evaluation du risque : les conditions actuelles sont favorables au développement des thrips. Vigilance vis-à-vis des dégâts directs et indirects (transmission de virus tels que TSWV, INSV, IYSV...). En cas de doute sur d'éventuels symptômes viraux, des kits d'analyse permettent d'obtenir un diagnostic rapide sur le terrain.

Prophylaxie : Cf. BSV 2 du 06/05/22 [ICI](#)



Thrips prédateur de thrips. Gros thrips aux ailes assez larges avec des bandes sombres.

• Autres ravageurs

Noctuelles terricoles sur cyclamen

Des dégâts de noctuelles terricoles ont été détectés sur 2 cultures de cyclamen dans le 49. **Les chenilles sont présentes au niveau du substrat** et grignotent les racines et le collet et provoquent le flétrissement des plantes. Les dégâts sont souvent observés lorsque les larves sont âgées donc plus difficiles à combattre. Les premiers stades larvaires sont responsables de petits trous dans les feuilles

La période de vol est variable selon les espèces, mais la majorité a lieu en été (J. Jullien, 2006). En conditions favorables, certaines espèces comme *Agrotis exclamationis* et *A. segetum* peuvent engendrer une seconde génération à l'automne, moins nombreuse (V. Alford, 2013). A surveiller.



Larve de noctuelle terricole (chenille jusqu'à 35 mm) détectée dans le substrat de pots de cyclamen

Pépinières



- **Altises** sur *Fuchsia* et *Oenothera* : les altises sont responsables de morsures sous forme de perforations et d'échancrures. À surveiller. Cf. BSV 2 du 06/05/22 [ICI](#)
- **Tigres** sur *Aronia* : les feuilles présentent des marbrures jaunes à la face supérieure causées par les ponctions nutritionnelles des larves et des adultes. Les ravageurs associés à leurs déjections noirâtres sont localisés sur la face inférieure. Cf. BSV 4 du 24/06/22 [ICI](#)
- **Otiorhynques** : importants dégâts foliaires détectés sur une culture de *Prunus laurocerasus* sous abri. Les pontes des adultes vont générer les larves qui feront des dégâts racinaires dès l'automne. Cf. BSV 3 du 03/06/22 [ICI](#)



Tigres et leurs dégâts au revers d'une feuille (Ici sur *Pieris*)

Ravageurs suivis par le réseau de piégeage

• Pyrale du buis (*Cydalima/Diaphania perspectalis*)

Observations : le réseau de piégeage en Jardins Espaces Verts et Infrastructure (JEVI) et Ornement montre que des captures importantes de papillons ont été enregistrées en semaine 23–24 selon les départements. A noter des reprises de vol par endroit sur les 15 derniers jours.

Des chenilles et leurs dégâts peuvent être observés (détection sur un site du 44 et un autre site du 53).

A suivre.

Cf. graphe ci-dessous pour le piégeage des papillons par département.

Les captures de papillons évoluent en fonction des sites d'observations et il peut y avoir des petits décalages selon les départements. Cela montre l'intérêt d'effectuer une surveillance à la parcelle.

Evaluation du risque : suivez l'émergence des papillons, l'éclosion des pontes et la présence de jeunes chenilles.

Piégeage : surveiller les vols des papillons avec des pièges à entonnoir associés à la phéromone spécifique de la pyrale, de mai à octobre.

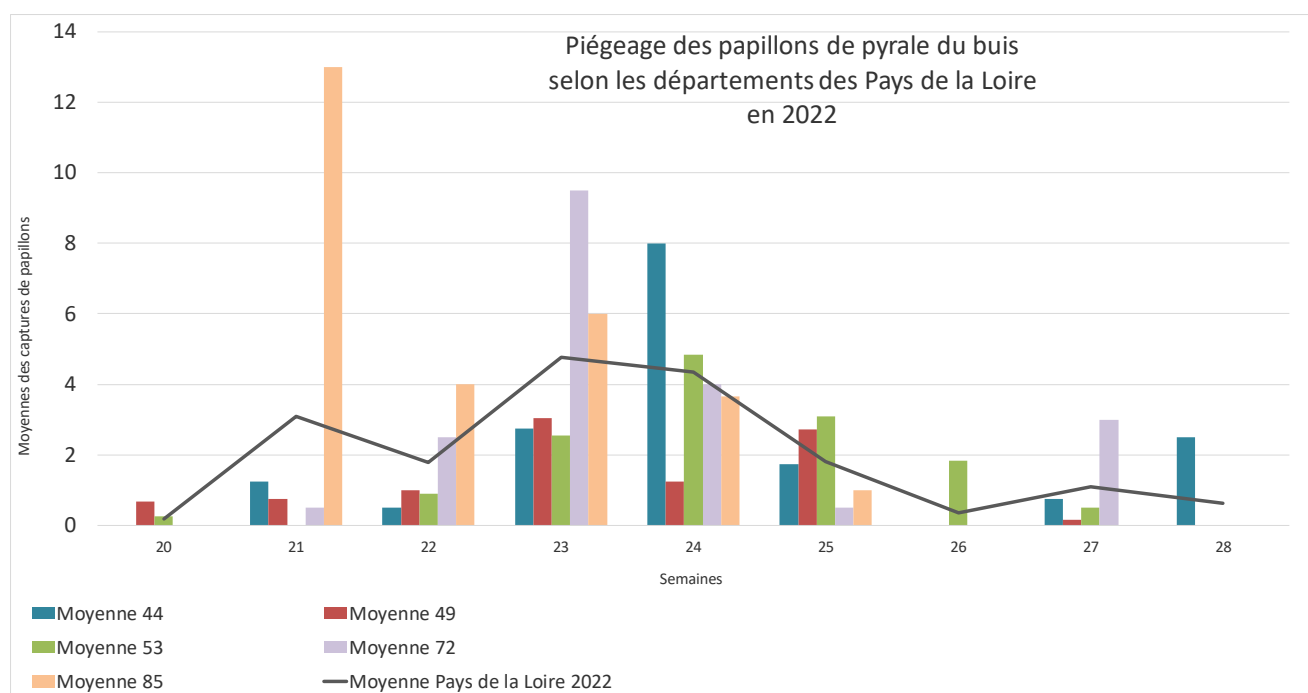
Prophylaxie : supprimer manuellement les chenilles et chrysalides dans le cas d'une faible infestation.

Lutte biologique contre la pyrale du buis :

- Synthèse SAVE BUXUS II, volet pyrale du buis. Y accéder en cliquant [ICI](#).



Jeune chenille et dégâts de la pyrale du buis



• Tordeuse européenne de l'œillet (*Cacoecimorpha pronubana*)

Observations : les captures sont variables. A noter sur 2 sites, des pics de captures, en semaine 26 ou 27. Le tableau ci-dessous illustre les papillons piégés par site.

Evaluation du risque : surveiller l'évolution des vols et l'apparition des jeunes chenilles. Après la ponte, les œufs éclosent au bout de 2-3 semaines puis les jeunes chenilles commencent à décaper des feuilles regroupées par une toile. (Source : V. Alford D. (2013) *Ravageurs des végétaux d'ornement – Arbres arbustes et fleurs. Deuxième édition, Ed. Quae, 480p.*).

Piégeage : surveiller les vols des papillons avec des pièges à phéromones spécifiques.

Lutte mécanique : les opérations de taille permettent d'éliminer les chenilles positionnées sur les apex.

Biocontrôle : des produits de biocontrôle sont autorisés sur chenille selon la culture concernée.



Tordeuses de l'œillet engluées dans un piège à phéromone

Sites	s16	s17	s18	s19	s20	s21	s22	s23	s24	s25	s26	s27	s28
site 1 (serre 49) - Plantes vertes et fleuries					4	0	0	1	0	0			
site 2 (tunnel 49) - <i>Ilex crenata</i>								0	3	1	3	8	0
site 3 (tunnel 49) - <i>Nandina sp.</i>								0	1	2	0	6	0
site 4 (tunnel 49) - <i>Choisya sp.</i>	0	1	0	0	1	0	0	0	0	0	0	0	0
site 5 (tunnel 49) - <i>Pittosporum sp.</i>	0	0	0	0	1	1	0	0	0	0	0	0	0
site 6 (tunnel 49) - <i>Callistemon sp.</i>	0	1	2	6	2	2	0	0	0	0	0	0	0
site 7 (tunnel 49) - <i>Fuchsia sp.</i>	0	1	1	3	1	2	0	0	0	0	0	0	0
site 8 (tunnel 44) - <i>Choisya sp.</i>					0	0							
site 9 (tunnel 44) - <i>Choisya sp.</i>					0	0							
site 10 (extérieur 72) - Divers végétaux de pépinière				0	18	0	4	1	2	0	13	0	

• *Duponchelia fovealis*

7 pièges à phéromones sont actuellement installés en culture de cyclamen (2 pièges), Dipladenia (2 pièges), Impatiens de Nouvelle-Guinée (1 piège) et *Abelia* (2 pièges).

Des vols importants ont été enregistrés sur les 2 cultures d'*Abelia*. Il n'y a pas de dégâts signalés. Absence de capture sur les autres cultures suivies. A surveiller.

Piégeage : installer des pièges lumineux UVA ou des pièges à phéromones dès le début de la culture. Il existe 3 types de piège : piège à eau, piège delta, piège en tube, selon les conditions de culture de l'entreprise.

Prophylaxie :

- bien nettoyer les serres (vide sanitaire, élimination des vieilles plantes et des déchets végétaux...);
- surveiller les plantes de négoce et les jeunes plants dès leur arrivée dans l'entreprise, sources potentielles d'infestation ;
- détruire les plantes infestées et ne pas les mettre au compost (retour possible sous forme de papillon dans les serres) ;
- être vigilant aux symptômes de faiblesse (cyclamen qui ne fleurit pas, plante qui fane alors qu'elle est arrosée...).

Favoriser les produits de biocontrôle autorisés pour cet usage.

Voir la dernière liste des produits de biocontrôle [ICI](#)

Source : Fiche ECOPHYTO DEPHY Gérer *Duponchelia fovealis* avec des pièges à phéromone. Y accéder [ICI](#)



Papillons de *Duponchelia* sur une plaque engluée d'un piège à phéromones

Maladies cryptogamiques

Oïdium

Pépinière : l'oïdium a été relevé sur plantes sensibles sous abri : sur *Hydrangea*, *Nandina*, *Potentille*, *Photinia*, *Prunus laurocerasus* (oïdium perforant), *Quercus robur* et en extérieur : sur *Rosa*, *Quercus*, *Amelanchier*.

Cultures florales : attaque virulente signalée sur une culture d'*Aster* sous serre.

Evaluation du risque : l'oïdium prolifère avec l'amplitude thermique entre le jour et la nuit et l'humidité des espaces de culture. A surveiller.

Prophylaxie : parmi les mesures de préventions culturales, proscrire l'excès d'engrais azoté, le confinement de végétation et distancer suffisamment les végétaux en culture hors-sol.

Biocontrôle : voir la dernière liste des produits de biocontrôle [ICI](#)



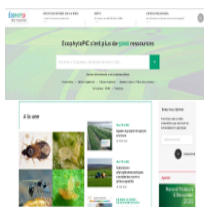
Oïdium sur rosier



En bref

Rouille sur *Lavatera* signalée sur 2 sites.

Ecophytopic



Retrouvez l'actualité sur la protection intégrée des cultures en cliquant [ici](#)

Note de service DGAL/SDSPV/2022-402 du 20/05/2022 qui liste les produits de biocontrôle : retrouvez-là [ICI](#)

RESEAU DE SURVEILLANCE BIOLOGIQUE DU TERRITOIRE 2022
PAYS DE LA LOIRE

BULLETIN DE
SANTÉ DU VÉGÉTAL
ÉCOPHYTO

Rédacteur : Noémie JACQUEMIN – Polleniz - noemie.jacquemin@polleniz.fr



Directeur de publication : Denis LAIZE - président du Comité régional de surveillance biologique du territoire.

Comité de relecture : AREXHOR PL, BHR, CAPDL, CNPH, POLLENIZ, SRAL, RIPERT, FLEURON d'ANJOU.

Observateurs : horticulteurs, pépiniéristes, gestionnaires d'espaces verts, centres horticoles, techniciens, conseillers, formateurs.

Ce bulletin est produit à partir d'observations ponctuelles. S'il donne une tendance de la situation sanitaire régionale, celle-ci ne peut être transposée telle quelle à la parcelle. La CAPDL dégage donc toute responsabilité quant aux décisions prises par les agriculteurs pour la protection de leurs cultures et les invite à prendre ces décisions sur la base des observations qu'ils auront réalisées sur leurs parcelles.

Action copilotée par les ministères chargés de l'agriculture, de l'environnement, de la santé et de la recherche avec l'appui financier de l'Office Français de la Biodiversité, par les crédits issus de la redevance pour pollutions diffuses attribués au financement du plan Ecophyto