

ACTUALITES

Les ravageurs :

Pucerons, thrips, acariens tétranyques

A surveiller

Autres ravageurs:

Pépinière : cochenilles farineuses, teigne du figuier

Cultures florales : aleurodes sur poinsettia, altises, cicadelles sur aromatiques, chenilles défoliatrices sur chrysanthème et primevère

Ravageurs du réseau de piégeage :

Pyrale du buis

Surveiller les chenilles

Tordeuse européenne de l'œillet

Surveiller les chenilles

Duponchelia fovealis

Captures à suivre

Maladies

Oïdium sur cultures florales et pépinière

Information réglementaire

Tableau de synthèse par espèce végétale et par organisme nuisible réglementé

Liste produits de biocontrôle

Ravageurs à surveiller

Pucerons : à surveiller

Cultures florales : sur chrysanthème, présence de *Macrosiphoniella sanborni* (pucerons de couleur pourpre foncé à noirâtre, brillant) sur différentes cultures. Par ailleurs, des pucerons noirs et des pucerons verts ont été observés localement.

Présence de pucerons signalés ponctuellement sur *Capsicum* (+ miellat) et Hellébore (foyer en augmentation).

Gestion du risque : surveiller régulièrement les organes en croissance des cultures sensibles, l'arrivée des pucerons ailés, l'installation des premières colonies et l'activité des auxiliaires. Privilégier les moyens de biocontrôle.

Vigilance vis-à-vis des capacités virulifères de certains pucerons : *Aphis gossypii*, *Aphis spiraeicola*, *Aulacorthum solani*, *Macrosiphum euphorbiae*, *Myzus persicae*...



POLLENIZ

***Macrosiphoniella sanborni* sur chrysanthème**

Acariens tétranyques : à surveiller

Pépinière : observations de foyers sous abri notamment sur *Hydrangea*, *Phormium* et *Nerium*.

Evaluation du risque : les acariens tétranyques profitent des conditions chaudes actuelles et d'une hygrométrie faible pour se développer. Surveiller les végétaux sensibles. Utiliser une loupe de poche pour visualiser les œufs et les formes mobiles (larves, adultes).

Dégâts, lutte biologique : Cf. BSV 3 du 03/06/22 [ICI](#)



POLLENIZ

Œufs, larves et adultes de Tetranychus urticae

Thrips : à surveiller

Cultures florales : thrips ponctuellement observés sur chrysanthèmes ayant plutôt cohabités avec des cultures infestées (cultures très fleuries de printemps ou cultures actuelles) ou étant dans des serres propices.

Sur une culture d'Hellébore suivie dans le cadre de l'épidémiosurveillance, les thrips sont sous contrôle à l'aide de nématodes et d'acariens prédateurs.

Evaluation du risque : les conditions actuelles sont favorables au développement des thrips. Vigilance vis-à-vis des dégâts directs et indirects (transmission de virus tels que TSWV, INSV, IYSV...). En cas de doute sur d'éventuels symptômes viraux, des kits d'analyse permettent d'obtenir un diagnostic rapide sur le terrain.

Prophylaxie : Cf. BSV 2 du 06/05/22 [ICI](#)



Dégâts de thrips sur chrysanthème

• Autres ravageurs

Aleurodes sur poinsettia

Deux espèces d'aleurodes sont fréquentes, il s'agit de *Trialeurodes vaporariorum* et de *Bemisia tabaci*. La détermination de l'espèce peut conditionner la stratégie de lutte à adopter surtout dans le cadre d'une protection biologique (lâchers d'auxiliaires).

Evaluation du risque : à surveiller. Observer la face inférieure des feuilles où sont localisés les larves et les adultes.

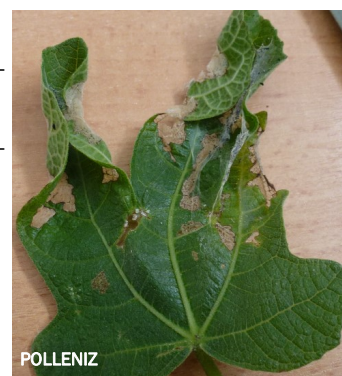
Plantes-pièges : [Fiche ECOPHYTO DEPHY](#) : *Poinsettia* : itinéraires innovants grâce à des plantes-pièges. Y accéder [ICI](#).



Infestation Bemisia tabaci sur poinsettia

Pépinière

- **Cochenilles farineuses sur *Choisya* et *Viburnum tinus*** : les conditions sont favorables à leur développement.
- **Teigne du figuier** : feuilles décapées et repliées sur la chenille. Les larves provoquent des dégâts néfastes aux jeunes pousses.



Dégâts de teigne du figuier

Cultures florales

- **Altises** sur *Fuchsia* et *Convolvulus* : les altises sont responsables de morsures sous forme de perforations et d'échancrures. À surveiller. Cf. BSV 2 du 06/05/22 [ICI](#)
- **Cicadelles** : en extension sur aromatiques (menthe, thym, romarin, mélisse, sauge officinale, origan, ...). Cf. BSV 1 du 29/04/2022 [ICI](#).
- **Chenilles défoliatrices** : observations sur chrysanthème et primevère.

Ravageurs suivis par le réseau de piégeage

• Pyrale du buis (*Cydalima/Diaphania perspectalis*)

Observations : le réseau de piégeage en Jardins Espaces Verts et Infrastructure (JEVI) et Ornement montre une augmentation des captures en semaine 32 et/ou 33 notamment dans les départements 44, 49, 53, 72. Les captures étaient importantes en semaine 31-32 pour un site de Vendée. A suivre.

Les captures de papillons évoluent en fonction des sites d'observations et il peut y avoir des petits décalages selon les départements. Cela montre l'intérêt d'effectuer une surveillance à la parcelle.

Cf. graphe ci-dessous pour le piégeage des papillons par département.

Pas de signalement récent de présence de chenilles. (Des chenilles et leurs dégâts avaient ponctuellement été observés en semaine 29-30).

Evaluation du risque : suivez l'émergence des papillons, l'éclosion des pontes et la présence de jeunes chenilles.

Piégeage : surveiller les vols des papillons avec des pièges à entonnoir associés à la phéromone spécifique de la pyrale, de mai à octobre.

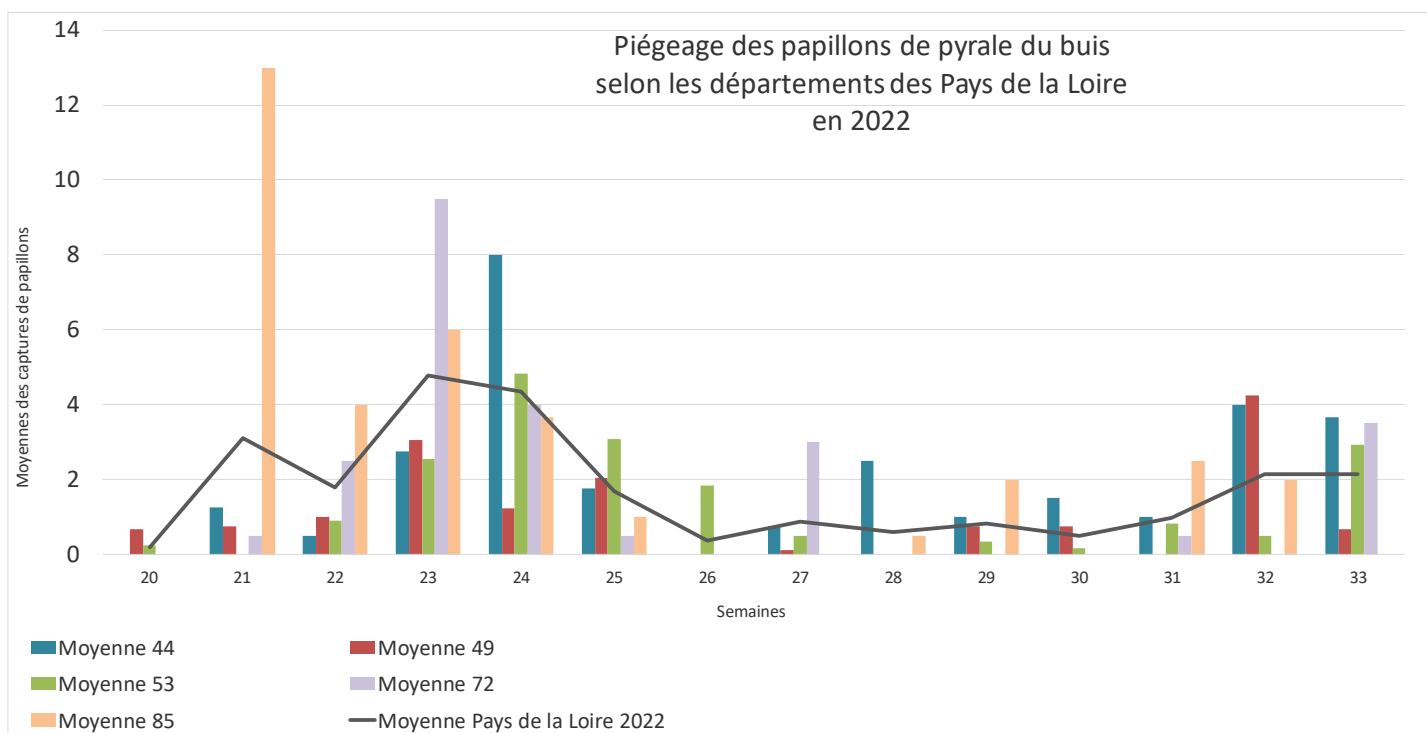
Prophylaxie : supprimer manuellement les chenilles et chrysalides dans le cas d'une faible infestation.

Lutte biologique contre la pyrale du buis :

- Synthèse SAVE BUXUS II, volet pyrale du buis. Y accéder en cliquant [ICI](#).



Jeune chenille et dégâts de la pyrale du buis



• Tordeuse européenne de l'œillet (*Cacoecimorpha pronubana*)

Observations : des vols importants ont été enregistrés sur différentes cultures en semaine 32 et 33. Le tableau ci-dessous illustre les papillons piégés par site.

Evaluation du risque : surveiller l'évolution des vols et l'apparition des jeunes chenilles. Après la ponte, les œufs éclosent au bout de 2-3 semaines puis les jeunes chenilles commencent à décaper des feuilles regroupées par une toile. (Source : V. Alford D. (2013) *Ravageurs des végétaux d'ornement – Arbres arbustes et fleurs. Deuxième édition, Ed. Quae, 480p.*).

Piégeage : surveiller les vols des papillons avec des pièges à phéromones spécifiques.

Lutte mécanique : les opérations de taille permettent d'éliminer les chenilles positionnées sur les apex.

Biocontrôle : des produits de biocontrôle sont autorisés sur chenille selon la culture concernée.



Tordeuses de l'œillet engluées dans un piège à phéromone

Sites	s16	s17	s18	s19	s20	s21	s22	s23	s24	s25	s26	s27	s28	s29	s30	s31	s32	s33	s34
site 1 (serre 49) - Plantes vertes et fleuries					4	0	0	1	0	0									
site 2 (tunnel 49) - <i>Ilex crenata</i>								0	3	1	3	8	0	1	0		0		
site 3 (tunnel 49) - <i>Nandina sp.</i>								0	1	2	0	6	0	4	0		0		
site 4 (tunnel 49) - <i>Choisya sp.</i>	0	1	0	0	1	0	0	0	0	0	0	0	0				1	0	0
site 5 (tunnel 49) - <i>Pittosporum sp.</i>	0	0	0	0	1	1	0	0	0	0	0	0	0				2	0	0
site 6 (tunnel 49) - <i>Callistemon sp.</i>	0	1	2	6	2	2	0	0	0	0	0	0	0				8	15	2
site 7 (tunnel 49) - <i>Fuchsia sp.</i>	0	1	1	3	1	2	0	0	0	0	0	0	0				4	2	3
site 8 (tunnel 44) - <i>Choisya sp.</i>					0	0													
site 9 (tunnel 44) - <i>Choisya sp.</i>					0	0													
site 10 (extérieur 72) - Divers végétaux de pépinière				0	18	0	4	1	2	0	13	0	0	0	0	0	0		

• *Duponchelia fovealis*

4 pièges à phéromones sont actuellement installés en culture de cyclamen (2 pièges), et *Abelia* (2 pièges).

Quelques captures (1 à 2 papillons) ont été enregistrées sur les cultures de cyclamen et *Abelia*. Il n'y a pas de dégâts signalés. A surveiller.

Piégeage : installer des pièges lumineux UVA ou des pièges à phéromones dès le début de la culture. Il existe 3 types de piège : piège à eau, piège delta, piège en tube, selon les conditions de culture de l'entreprise.

Prophylaxie :

- bien nettoyer les serres (vide sanitaire, élimination des vieilles plantes et des déchets végétaux...);
- surveiller les plantes de négoce et les jeunes plants dès leur arrivée dans l'entreprise, sources potentielles d'infestation ;
- détruire les plantes infestées et ne pas les mettre au compost (retour possible sous forme de papillon dans les serres) ;
- être vigilant aux symptômes de faiblesse (cyclamen qui ne fleurit pas, plante qui fane alors qu'elle est arrosée...).

Favoriser les produits de biocontrôle autorisés pour cet usage.

Voir la dernière liste des produits de biocontrôle [ICI](#)

Source : Fiche [ECOPHYTO DEPHY](#) Gérer *Duponchelia fovealis* avec des pièges à phéromone. Y accéder [ICI](#)



Papillons de *Duponchelia* sur une plaque engluée d'un piège à phéromones

Maladies cryptogamiques

Oïdium

Pépinière : l'oïdium a été relevé sur plantes sensibles : sur *Hydrangea* (abri), *Photinia serratifolia* 'Crunchy' (extérieur).

Cultures florales : foyer sur *Aster* sous serre et *Lupinus* en extérieur.

Évaluation du risque : l'oïdium prolifère avec l'amplitude thermique entre le jour et la nuit et l'humidité des espaces de culture. A surveiller.

Prophylaxie : parmi les mesures de préventions culturales, proscrire l'excès d'engrais azoté, le confinement de végétation et distancer suffisamment les végétaux en culture hors-sol.

Biocontrôle : voir la dernière liste des produits de biocontrôle [ICI](#)

Information réglementaire

Un tableau de synthèse réglementaire par espèce végétale et par organisme nuisible réglementé (Organisme de Quarantaine Prioritaire (OQP), Organisme de Quarantaine (OQ), Organisme de Quarantaine de Zone Protégée (OQZP), Organisme Réglementé Non de Quarantaine (ORNQ)), est disponible sur le site internet du Ministère de l'Agriculture [ICI](#) (Tableau téléchargeable en bas de la page du site).

Ce tableau est un support sur lequel les opérateurs professionnels peuvent s'appuyer pour réaliser leurs auto-contrôles dans le cadre du Passeport Phytosanitaire.

À télécharger

Santé des végétaux - synthèse réglementaire

xlsx - 769,31 Ko



Se rendre en bas de la page dédiée sur le site pour télécharger le tableau de synthèse

Liste produits biocontrôle

Note de service DGAL/SDSPV/2022-571 du 25/07/2022 qui liste les produits de biocontrôle : retrouvez-la [ICI](#)

