

## ACTUALITES

### Les ravageurs :

**Pucerons, Thrips**  
A surveiller

**Pépinieres :** Cicadelles sur Lamiacées, Otiiorhynques, tenthrèdes sur *Ribes* sp.

### Ravageurs du réseau de piégeage :

**Duponchella fovealis**  
Tordeuse européenne de l'œillet  
**Pyrale du buis**  
Penser à installer les pièges

### Maladies cryptogamiques

**Oïdium**  
**Pépinieres :** présence sous abri sur *Rosa* sp., *Photinia* sp., *Mentha* sp.

**Rouille**  
sur *Lavatera* sp.

**Note nationale biodiversité**  
Abeilles sauvages

### Ecophytopic

### Liste produits de biocontrôle

Accéder au site de la Surveillance Biologique du Territoire en cliquant [ici](#)

Après une semaine humide, la semaine à venir devrait être plus sèche avec des températures douces. Les matinées restent fraîches. Ces conditions sont favorables au développement de certains ravageurs, surtout sous abris.

## Ravageurs à surveiller

### Pucerons : à surveiller

**Cultures florales :** des foyers de pucerons verts ont été relevés sur différentes cultures *Calibrachoa* sp., *Pelargonium* sp., *Verbena* sp., *Zinnia* sp...

**Pépinieres :** des foyers sont signalés sous abri sur *Arbutus* sp., *Camellia* sp., *Euonymus* sp., *Photinia* sp., *Pittosporum* sp. *Rosa* sp., *Spiraea* sp., *Viburnum* sp. ... Des pucerons au stade ailé ont été détectés.

**Du côté des auxiliaires :** quelques signalements de coccinelles, de momies de pucerons (hyménoptères parasitoïdes) et de syrphes adultes en prospection.

**Gestion du risque :** surveiller régulièrement les organes en croissance des cultures sensibles, l'arrivée des pucerons ailés, l'installation des premières colonies et l'activité des auxiliaires. Privilégier les moyens de biocontrôle.

Vigilance vis-à-vis des capacités virulifères de certains pucerons : *Aphis gossypii*, *Aphis spiraeicola*, *Aulacorthum solani*, *Macrosiphum euphorbiae*, *Myzus persicae*...

### Reconnaître les principaux prédateurs de pucerons (photos ci-dessous)



POLLENIZ

**Larve de coccinelle**

[Info+ coccinelles](#)



POLLENIZ

**Coccinelle adulte**



POLLENIZ

**Larve de syrphe**

[Info+](#)



POLLENIZ

**Larves de cécidomyies aphidiphages**

[Info+](#)



POLLENIZ

**Larve de chrysope**

Le parasitisme des pucerons par des hyménoptères [Info+](#)

## Thrips :

**Cultures florales** : les thrips peuvent être présents sur différentes cultures. Les infestations sont globalement faibles et les foyers épars.

**Evaluation du risque** : l'augmentation des températures, les journées ensoleillées et la floraison de certaines plantes sensibles sont favorables à leur développement. Vigilance sur les dégâts directs et indirects (transmission de virus tels que TSWV, INSV, IYSV...).

**Pépinière** : *Thrips setosus* a été observé sur *Hydrangea sp.* et *Heliothrips sp.* a été relevé sur *Myrtus sp.* et *Viburnum tinus*.

## Prophylaxie :

- Examen des végétaux entrant dans l'entreprise. Cette étape est essentielle pour contrôler l'introduction de thrips particulièrement difficiles à combattre comme les thrips 'marcheurs' (dont *Echinothrips americanus*, *Heliothrips haemorrhoidalis*).

## • Autres ravageurs

### Cicadelles

Les cicadelles sont observées sur Lamiacées sous abri notamment sur différentes cultures de *Rosmarinus sp.*

**Evaluation du risque** : en piquant les feuilles, les cicadelles engendrent une dépréciation esthétique et un ralentissement de la croissance des cultures sensibles.

Les conditions climatiques chaudes et ensoleillées sont favorables à leur développement. Le risque s'amplifie avec l'augmentation des températures et des ambiances plus sèches.

**Piégeage** : panneaux englués rouges.



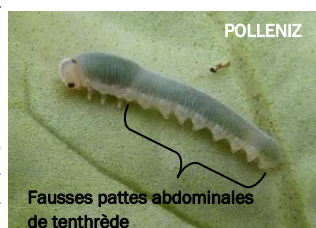
**Panneau englué rouge pour la capture des cicadelles**

### Tenthredes (fausses chenilles) sur *Ribes sp.*

Des tenthredes ont été détectées sur des jeunes plants de *Ribes sp.* sous abri.

**Evaluation du risque** : ces larves d'hyménoptères sont responsables de dégâts foliaires.

Il ne faut pas les confondre avec des chenilles de lépidoptères. Seules ces dernières sont particulièrement sensibles à une intervention microbiologique.



Fausse pattes abdominales de tenthredine

Chenilles et fausses chenilles se distinguent en particulier au nombre de fausses pattes : les fausses chenilles ont plus de 6 paires de fausses pattes (jamais plus de 5 paires pour les Lépidoptères).

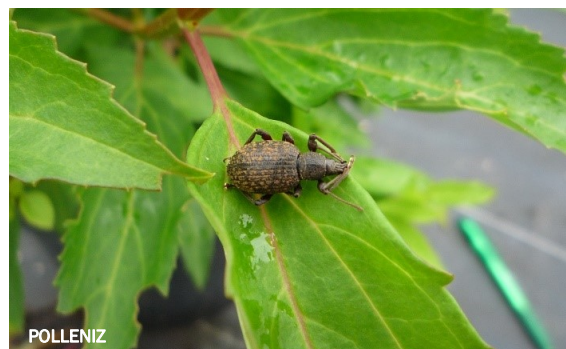
### Otiorhynques

Avant l'émergence des adultes, la disposition de plantes-pièges en extérieur comme le *Bergenia cordifolia* permet de limiter la ponte dans la culture et dans une moindre mesure de limiter les morsures.

**Source** : Fiche [ECOPHYTO DEPHY Itinéraire innovant pour les cultures sensibles à l'otiorhynque](#). Y accéder [ICI](#)

**Evaluation du risque** : les adultes de ce ravageur s'alimentent la nuit en dévorant l'extrémité des feuilles, laissant des traces de morsures en demi-lune qui peuvent particulièrement être inesthétiques sur les végétaux d'ornement à feuillage persistant.

Après la ponte des œufs au pied des végétaux, il s'ensuit l'apparition des larves souterraines qui sont préjudiciables. En effet, leur voracité peut entraîner l'affaiblissement des plantes sensibles et causer de gros dégâts en se nourrissant du système racinaire, dès leur éclosion et jusqu'à leur nymphose.



**Otiorhynque adulte débusqué en plein jour !**

# Ravageurs suivis par le réseau de piégeage

## • Pyrale du buis (*Cydalima/Diaphania perspectalis*)

Penser à installer les pièges à phéromone.

## • Tordeuse européenne de l'œillet (*Cacoecimorpha pronubana*)

Penser à installer les pièges à phéromone.

## • *Duponchelia fovealis*

Penser à installer les pièges à phéromone.

# Maladies cryptogamiques

## Oïdium

**Pépinière** : l'oïdium a été relevé sur *Rosa sp.*, *Photinia sp.* et *Mentha sp.* sous abri.

**Evaluation du risque** : l'oïdium prolifère avec l'amplitude thermique entre le jour et la nuit et l'humidité des espaces de culture. A surveiller.

**Prophylaxie** : parmi les mesures de préventions culturales, proscrire l'excès d'engrais azoté, le confinement de végétation et distancer suffisamment les végétaux en culture hors-sol.

**Biocontrôle** : voir la dernière liste des produits de biocontrôle.

## Rouille

**Pépinière** : rouille observée sur *Lavatera sp.* sous abri.

**Evaluation du risque** : il est difficile de définir des facteurs favorisants valables pour l'ensemble des rouilles. Toutefois, ces champignons nécessitent en général une humidité importante et des températures douces (15-20°C).

**Prophylaxie** : éliminer les parties malades et les feuilles mortes tombées au sol. Respecter un écart suffisant entre les plantations pour réduire le confinement de végétation. Limiter l'humidité, aérer les abris et les serres.



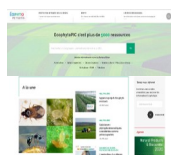
Oïdium sur rosier

## Note nationale biodiversité



La note est disponible sur le lien suivant : [Note nationale biodiversité Abeilles sauvages](#)

## Ecophytopic



Retrouvez l'actualité sur la protection intégrée des cultures en cliquant [ici](#)



**Note de service DGAL/SDSPV/2023-240 du 08/04/2023 qui liste les produits de biocontrôle : retrouvez-là [ici](#)**

RESEAU DE SURVEILLANCE BIOLOGIQUE DU TERRITOIRE 2023  
PAYS DE LA LOIRE



**Rédacteur :** Noémie JACQUEMIN – Polleniz - noemie.jacquemin@polleniz.fr



**Directeur de publication :** Denis LAIZE - président du Comité régional de surveillance biologique du territoire.

**Comité de relecture :** AREXHOR PL, BHR, CAPDL, CNPH, POLLENIZ, SRAL, RIPERT, FLEURON d'ANJOU.

**Observateurs :** horticulteurs, pépiniéristes, gestionnaires d'espaces verts, centres horticolas, techniciens, conseillers, formateurs.

*Ce bulletin est produit à partir d'observations ponctuelles. S'il donne une tendance de la situation sanitaire régionale, celle-ci ne peut être transposée telle quelle à la parcelle. La CAPDL dégage donc toute responsabilité quant aux décisions prises par les agriculteurs pour la protection de leurs cultures et les invite à prendre ces décisions sur la base des observations qu'ils auront réalisées sur leurs parcelles.*

Action copilotée par les ministères chargés de l'agriculture, de l'environnement, de la santé et de la recherche avec l'appui financier de l'Office Français de la Biodiversité, par les crédits issus de la redevance pour pollutions diffuses attribués au financement du plan Ecophyto

