

ACTUALITES

Les ravageurs :

Pucerons,
Foyers sur chrysanthème

Thrips, acariens tétranyques
A surveiller

Autres ravageurs
Cultures florales : noctuelles
terricoles sur cyclamen, altises
sur *Gaura sp* et *Lysimachia sp*.

Pépinières : cicadelles, ten-
thredes sur *Berberis sp*.

Ravageurs du réseau de piégeage :

Pyrale du buis
Captures de papillons en hausse

Tordeuse européenne de l'œillet
Captures de papillons variables

Duponchella fovealis
Intensification des vols courant
août

Maladies cryptogamiques

Pépinières:
Oïdium
Sur divers végétaux sensibles

Maladies des taches foliaires
Sur divers végétaux

Phytophthora
Signalement sur *Choisya sp*

Autres maladies
Mildiou sur *Vitis sp*,

Note nationale
BSV-Abeilles pollinisateurs
Vers de terre
Abeilles sauvages
Flore des bords de champs

Ecophytotic

Liste produits de biocontrôle

Accéder au
site de la
Surveillance
Biologique du
Territoire en
cliquant [ici](#)

Après une séquence fraîche accompagnée d'averses pour cette fin de semaine, les températures devraient repartir à la hausse et dépasser les 30°C à partir de dimanche.

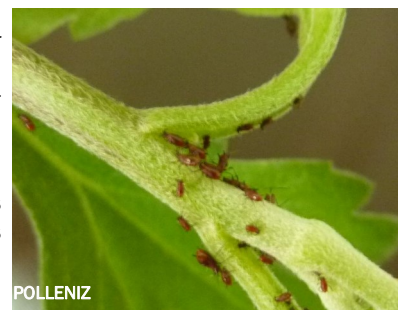
Ravageurs à surveiller

Pucerons : à surveiller

Cultures florales : sur chrysanthèmes, présence de *Macrosiphoniella sanborni* (pucerons de couleur pourpre foncé à noirâtre, brillant). Par ailleurs, d'autres espèces de pucerons ont été observées localement.

Gestion du risque : surveiller régulièrement les organes en croissance des cultures sensibles, l'arrivée des pucerons ailés, l'installation des premières colonies et l'activité des auxiliaires. Privilégier les moyens de biocontrôle.

Vigilance vis-à-vis des capacités virulifères de certains pucerons : *Aphis gossypii*, *Aphis spiraeicola*, *Aulacorthum solani*, *Macrosiphum euphorbiae*, *Myzus persicae*...



POLLENIZ

***Macrosiphoniella sanborni* sur chrysanthème**

Acariens tétranyques : à surveiller

Pépinières : observations de quelques foyers sous abri notamment sur *Buddleja sp*, *Choisya sp*, *Nerium sp*...

Cultures florales : signalement sur œillet et aromatiques.

Evaluation du risque : les acariens tétranyques profitent des conditions chaudes et d'une hygrométrie faible pour se développer. Surveiller les végétaux sensibles. Utiliser une loupe de poche pour visualiser les œufs et les formes mobiles (larves, adultes).

Dégâts, lutte biologique : Cf. BSV 3 du 26/05/2023 [ICI](#)



POLLENIZ

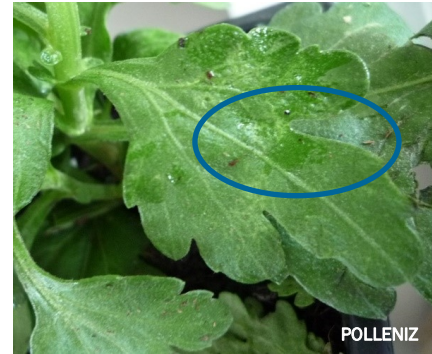
Symptômes d'acariens tétranyques sur *Nerium sp*

Thrips : à surveiller

Cultures florales : quelques foyers de thrips sont relevés sur chrysanthèmes.

Evaluation du risque : l'augmentation des températures, les journées ensoleillées et la floraison de certaines plantes sensibles sont favorables à leur développement. Vigilance sur les dégâts directs et indirects (transmission de virus tels que TSWV, INSV, IYSV...).

Prophylaxie : Cf. BSV 1 du 14/04/2023 [ICI](#)



Dégâts de thrips sur chrysanthème

• **Autres ravageurs**

Noctuelles terricoles sur cyclamen

Des dégâts de noctuelles terricoles ont été détectés sur cultures de cyclamen. **Les chenilles sont présentes au niveau du substrat** et grignotent les racines et le collet et provoquent le flétrissement des plantes. Les dégâts sont souvent observés lorsque les larves sont âgées donc plus difficiles à combattre. Les premiers stades larvaires sont responsables de petits trous dans les feuilles.

La période de vol est variable selon les espèces, mais la majorité a lieu en été (J. Jullien, 2006). En conditions favorables, certaines espèces comme *Agrotis exclamationis* et *A. segetum* peuvent engendrer une seconde génération à l'automne, moins nombreuse (V. Alford, 2013). A surveiller.



Larve de noctuelle terricole (chenille jusqu'à 35 mm)
détectée dans le substrat de pots de cyclamen

Pépinières

- **Cicadelles** : présence sous abri et en extérieur sur Lamiacées et ponctuellement sur d'autres cultures notamment *Malus sp*, *Prunus sp*, *Sambucus sp*... Cf. BSV 1 du 14/04/2023 [ICI](#)
- **Tenthredès sur *Berberis sp*** : ces fausses chenilles sont responsables de dégâts foliaires qui peuvent entraîner des fortes défoliations.

En bref

Cultures florales

- **Altises sur *Gaura sp* et *Lysimachia sp*** : les altises perforent et décapent les feuilles. Les fortes infestations peuvent conduire à une défoliation. À surveiller. Cf. BSV 5 du 23/06/2023 [ICI](#)



Altises larves et adultes sur *Gaura sp*

Ravageurs suivis par le réseau de piégeage

• Pyrale du buis (*Cydalima/Diaphania perspectalis*)

Observations : le réseau de piégeage en Jardins Espaces Verts et Infrastructure (JEVI) et Ornement montre que **les captures sont importantes depuis mi-août pour les départements 44, 49, 53, 72.** A noter que les captures évoluent en fonction des sites et qu'il peut y avoir des petits décalages selon les départements. Cela montre l'intérêt d'effectuer une surveillance à la parcelle.

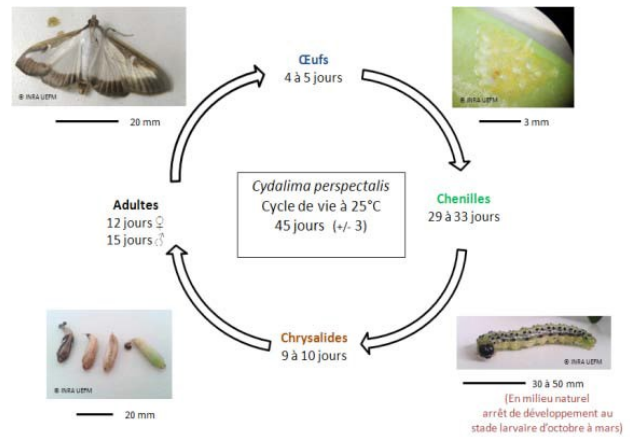
Evaluation du risque : suivez l'émergence des papillons, l'éclosion des pontes et la présence de chenilles.

Piégeage : surveiller les vols des papillons avec des pièges à entonnoir associés à la phéromone spécifique de la pyrale, de mai à octobre.

Prophylaxie : supprimer manuellement les chenilles dans le cas d'une faible infestation.

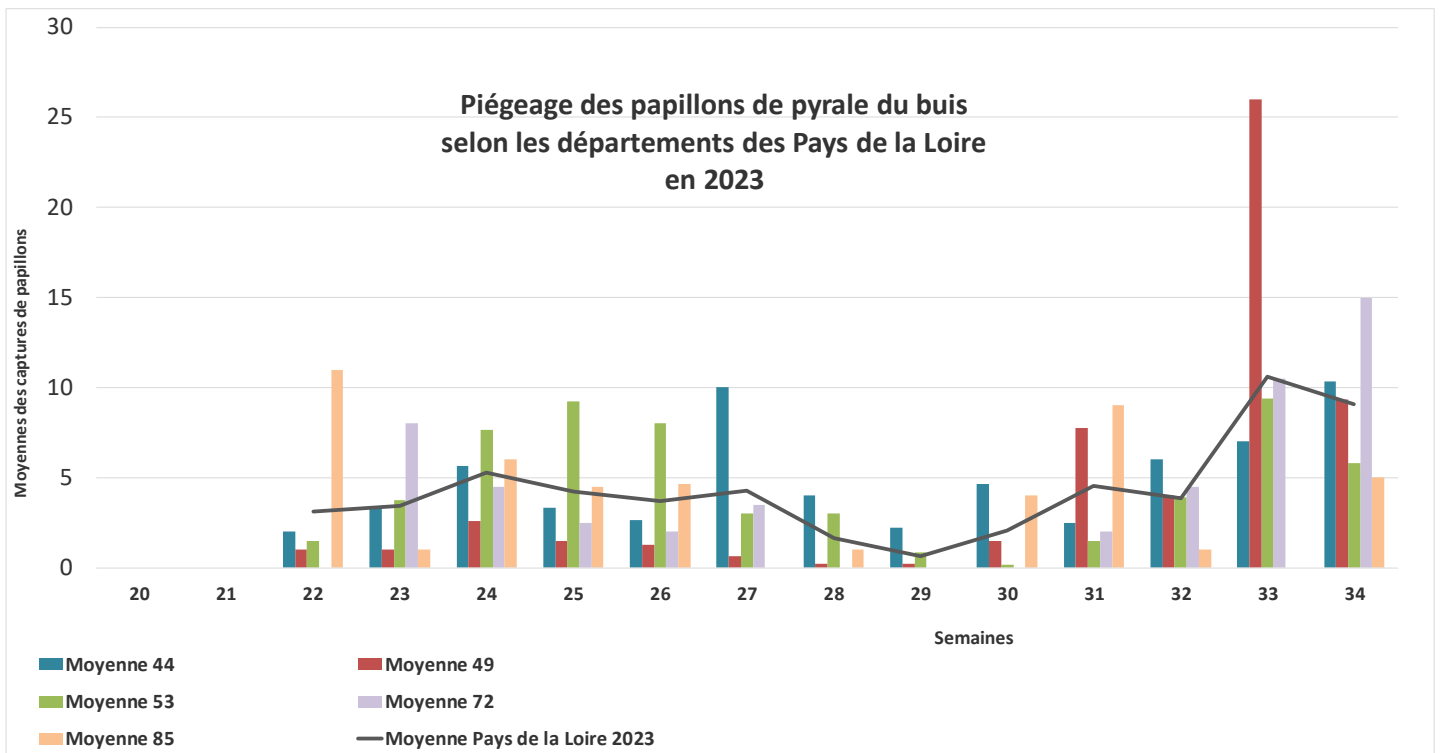
Lutte biologique contre la pyrale du buis :

Synthèse SAVE BUXUS II, volet pyrale du buis. Y accéder en cliquant [ICI](#).



*Laboratoire de biocontrôle, Inra UEFM

Cycle biologique au laboratoire à 25 °C



• Tordeuse européenne de l'œillet (*Cacoecimorpha pronubana*)

Observations : les captures sont absentes voire faibles (0 à 1 papillon/piège) dans 6 pièges sous abri et une reprise de vol (2 papillons/piège) est enregistrée la semaine dernière sur un site extérieur en Sarthe.

Evaluation du risque : surveiller l'évolution des vols et l'apparition des jeunes chenilles. Après la ponte, les œufs éclosent au bout de 2-3 semaines puis les jeunes chenilles commencent à décapiter des feuilles regroupées par une toile. (Source : V. Alford D. (2013) *Ravageurs des végétaux d'ornement – Arbres arbustes et fleurs*. Deuxième édition, Ed. Quae, 480p.).

Piégeage : surveiller les vols des papillons avec des pièges à phéromone spécifique.

Lutte mécanique : les opérations de taille permettent d'éliminer les chenilles positionnées sur les apex.

Biocontrôle : des produits de biocontrôle sont autorisés sur chenille selon la culture concernée.



Tordeuse de l'œillet sur *Euonymus* : a : dégâts de chenilles sur feuille ; b : adulte femelle (photo : Fredon PdL)

• *Duponchelia fovealis*

9 pièges à phéromones sont actuellement installés en culture de cyclamen ou mini cyclamen. Les captures se sont intensifiées sur 5 sites sur les semaines 32 et 33 (jusqu'à 9 papillons/piège). A surveiller.

Piégeage : installer des pièges lumineux UVA ou des pièges à phéromones dès le début de la culture. Il existe 3 types de piège : piège à eau, piège delta, piège en tube, selon les conditions de culture de l'entreprise.

Prophylaxie :

- bien nettoyer les serres (vide sanitaire, élimination des vieilles plantes et des déchets végétaux...);
- surveiller les plantes de négoce et les jeunes plants dès leur arrivée dans l'entreprise, sources potentielles d'infestation ;
- détruire les plantes infestées et ne pas les mettre au compost (retour possible sous forme de papillon dans les serres) ;
- être vigilant aux symptômes de faiblesse (cyclamen qui ne fleurit pas, plante qui fane alors qu'elle est arrosée...).



Papillons de *Duponchelia* sur une plaque engluée d'un piège à phéromones

Favoriser les produits de biocontrôle autorisés pour cet usage.

Voir la dernière liste des produits de biocontrôle.

Source : Fiche ECOPHYTO DEPHY Gérer *Duponchelia fovealis* avec des pièges à phéromone. Y accéder [ICI](#)

Maladies cryptogamiques

Oïdium

Pépinières : l'oïdium a été relevé sur différentes plantes sensibles en extérieur et sous abri notamment sur *Acer sp*, *Carpinus sp*, *Crataegus sp*, *Lagerstroemia sp*, *Malus sp*, *Quercus sp*, *Rosa sp* ...

Cultures florales : signalement sur œillet et *Aster sp*.

Evaluation du risque : l'oïdium prolifère avec l'amplitude thermique entre le jour et la nuit et l'humidité des espaces de culture. A surveiller.

Prophylaxie : parmi les mesures de préventions culturales, proscrire l'excès d'engrais azoté, le confinement de végétation et distancer suffisamment les végétaux en culture hors-sol.

Biocontrôle : voir la dernière liste des produits de biocontrôle.



Oïdium sur *Acer sp*

Maladies de taches foliaires

Pépinières : des symptômes de taches foliaires sont présents sur différents végétaux et notamment sur *Cydonia sp* (entomosporiose), *Prunus sp* (cylindrosporiose /anthracnose : nombreuses petites taches angulaires de couleur lie de vin ne perforant pas la feuille), *Rosa sp* (maladie des taches noires), ...

Evaluation du risque : l'alternance de pluies orageuses et de journées ensoleillées, l'irrigation par aspersion leur sont favorables.

Phytophthora : signalement sur *Choisya sp*

Soyez vigilant sur la gestion de l'arrosage. Limiter les excès d'eau notamment en cas de températures élevées. Eviter les à-coups et les sur arrosages. Implantez les cultures sensibles sur des substrats bien drainés ou drainants.

Gestion du risque : éliminer régulièrement les plantes infectées pour éviter la contamination des plantes saines par les eaux d'irrigation.



Entomosporiose sur feuilles de cognassier



Symptômes de flétrissement provoqués par *Phytophthora sp* sur *Choisya sp*



En bref

Pépinières

Mildiou : signalement sur *Vitis sp*
Cf. BSV 02 du 05/05/2023 [ICI](#)

Note nationale BSV – Abeilles-Pollinisateurs

La note est disponible sur le lien suivant : [Note nationale BSV – Abeilles-Pollinisateurs : des auxiliaires à préserver](#)



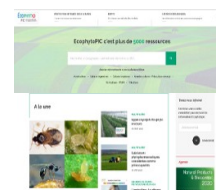
Le déclin des insectes pollinisateurs est ...
... une réalité mondiale impliquant de nombreux facteurs de stress, notamment d'origine biologique, toxicologique, alimentaire et environnementale (climat, pertes d'habitats, érosion de la biodiversité florale...).

Notes nationales biodiversité



Ecophytopic

Retrouvez l'actualité sur la protection intégrée des cultures en cliquant [ici](#)



Note de service DGAL/SDSPV/2023-400 du 23/06/2023 qui liste les produits de biocontrôle : retrouvez-la [ici](#)



Rédacteur : Noémie JACQUEMIN – Polleniz - noemie.jacquemin@polleniz.fr

Directeur de publication : Denis LAIZE - président du Comité régional de surveillance biologique du territoire.

Comité de relecture : AREXHOR PL, BHR, CAPDL, CNPH, POLLENIZ, SRAL, RIPERT, FLEURON d'ANJOU.

Observateurs : horticulteurs, pépiniéristes, gestionnaires d'espaces verts, centres horticoles, techniciens, conseillers, formateurs.

Ce bulletin est produit à partir d'observations ponctuelles. S'il donne une tendance de la situation sanitaire régionale, celle-ci ne peut être transposée telle quelle à la parcelle. La CAPDL dégage donc toute responsabilité quant aux décisions prises par les agriculteurs pour la protection de leurs cultures et les invite à prendre ces décisions sur la base des observations qu'ils auront réalisées sur leurs parcelles.