

ACTUALITES

Phénologie

7-8 feuilles, stade 17 imminent.

Excoriose

1ères observations sur jeunes rameaux.

Vers de la grappe

Queue de vol de l'Eudémis. Aucune ponte observée.

Mildiou

Toutes 1ères taches primaires. Tout début de la phase épidémique (et non généralisée).

Oïdium

Période de risque en cours, 1ers symptômes observés sur feuilles.

Black-rot

1ères taches repérées.

Cicadelles

1ères larves.



Tout est une histoire d'équilibre...

Phénologie

• Ça avance toujours doucement...

Les parcelles **les plus précoces arrivent à 11-12 feuilles** et les boutons floraux sont séparés, notamment sur les chardonnay de l'ouest atlantique.

Malgré un allongement des rameaux limité, les inflorescences se développent bien maintenant.

L'écart est toujours visible entre parcelles gelées et celles indemnes.



Stade 17 selon Eichhorn et Lorenz pour ce Melon B. Malgré une haie foliaire peu développée, les inflorescences sont en croissance et les boutons floraux sont séparés.

Aubance	Gamay Cabernet franc Chenin, Chardonnay	5 à 6 à 8-9 feuilles étalées Stade 15
Layon	Chenin, Chardonnay (gel) Chenin Chardonnay	5-6 feuilles 7-8 feuilles, stade 15
Loire	Pinot N	8-9 feuilles étalées, stade 15
Saumurois	Cabernet F, Chardo. (gel) Chenin Chardonnay, CF	5-6 feuilles 7-8 feuilles à 9-10 feuilles, stade 15
Sèvre et Maine	Melon de B (gel) Melon de Bourgogne Chardonnay	5-6 feuilles 9-10 feuilles, stade 15 à 17 9-10 feuilles, stade 15
Coteaux d'Ancenis	Pinot gris gamay	7-8 feuilles, stade 15 6-7 feuilles
Pays de retz	Chardonnay Folle blanche (gel) Melon de B	11-12 feuilles, stade 17 5-6 feuilles 8-9 feuilles, stade 15

ABONNEMENT BSV

Retrouvez le bulletin de santé du végétal sur le web...

- www.draaf.pays-de-la-loire.agriculture.gouv.fr
- www.pays-de-la-loire.chambres-agriculture.fr
- www.polleniz.fr

... ou inscrivez-vous en ligne pour être informé directement par mail de chaque nouvelle parution :
<https://pays-de-la-loire.chambres-agriculture.fr/innovation-rd/agronomie-vegetal/bulletins-techniques-dont-bsv/bsv-pays-de-la-loire/abonnez-vous-gratuitement-aux-bsv/>

E

rinose

• Dilution des expressions foliaires.

Observations

Les symptômes se diluent de plus en plus dans la végétation maintenant. Très peu de nouveaux symptômes sur jeunes feuilles.

Période de risque

On arrive maintenant vers la fin de période de risque (préfloraison).

Méthodes alternatives



Les acariens auxiliaires prédateurs, les typhlodromes savent très bien réguler la pression du phytopte de l'érinose, laissons les « bosser » !

A

carions – Acariose

Observations

Quelques rares acariens rouges ont été dénichés sur une seule parcelle de Grolleau dans l'Aubance.



Panonychus ulmi adulte = acarien rouge

C

icadelles

• Cicadelles des grillures

Observations

Les premières larves de stade L1 ont été observées dans le Sèvre et Maine sur 2 parcelles du réseau. Elles sont, tout comme la végétation assez en retard pour la saison.

Le retour de conditions plus printanières va permettre l'installation de cette première génération, sans conséquence pour la vigne.

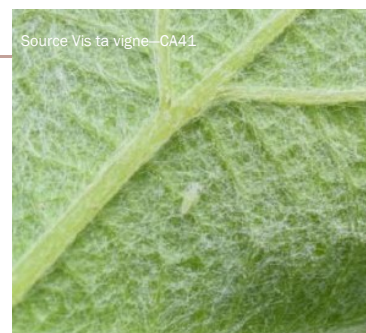


Larve de 1er stade de *Empoasca vitis* vue ce 21 mai

• Cicadelles de la flavescence dorée

Observations

Toutes 1ères larves observées cette semaine sur l'Aubance (cabernet franc) et sur le Saumurois (chardonnay). Elles sont identifiables par leur forme de losange, leur 2 points noirs en bout d'abdomen, et surtout contrairement aux larves de cicadelles vertes parce qu'elles sautent !



Larve de 1er stade de *Scaphoideus titanus*

Tordeuses de la grappe

• Eudémis fait de la résistance.

Observations

Les particularités du vol de 1ère génération de tordeuses 2019 sont :

- D'avoir été assez étalé et très peu fourni.
- D'avoir eu des captures d'Eudémis parfois supérieures à celles de Cochylis
- D'avoir en ce moment la réalisation d'une « queue de vol » d'Eudémis, ce qui confirme cette année encore le décalage de la période d'activité de ces 2 bioagresseurs.

Un autre fait est de n'avoir pu observer **aucune ponte cette semaine** encore sur l'ensemble des 80 parcelles observées du réseau ainsi que sur les parcelles repères historiques.

Mais ce n'est pas parce qu'elles n'ont pas été découvertes (difficulté d'observation par l'avancée des stades, dessèchement des bractées, grappes gelées partiellement, ...) qu'il n'y en a pas !

De ce fait l'observation doit continuer en parallèle de la recherche des 1ers glomérules (agglomérat de boutons floraux par les jeunes larves) attendus d'ici peu.

Seuil indicatif de risque

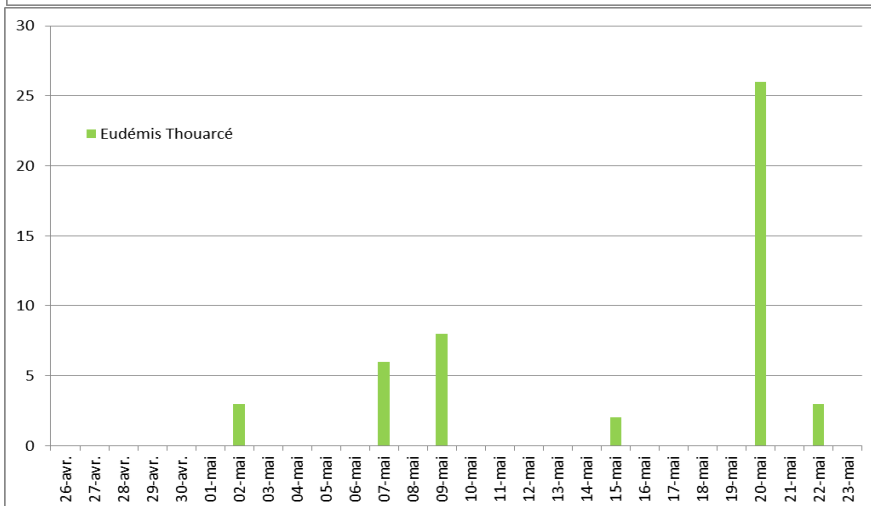
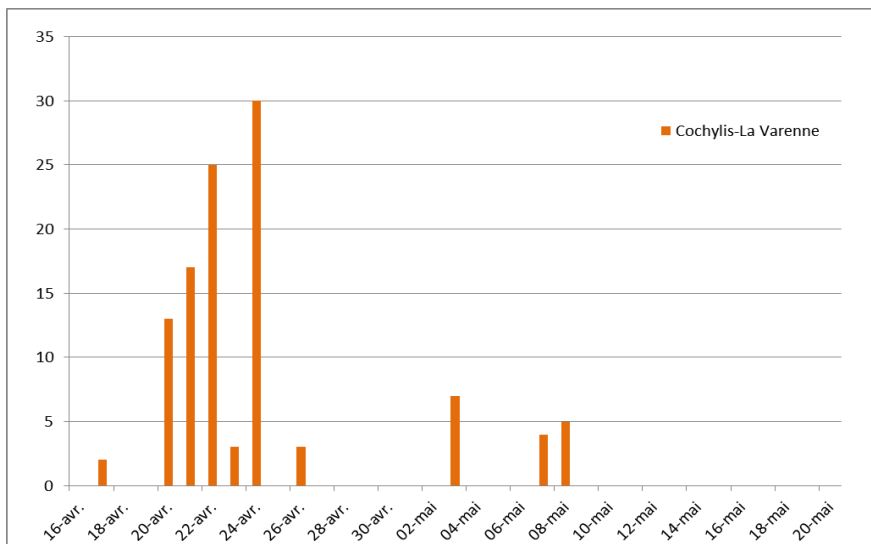
Le seuil d'intervention est basé sur un nombre de glomérules/100 grappes ; acté autour de 50% dans notre région.

Ce seuil sera à moduler en fonction de la charge en grappes (rendement potentiel faible ou fort), les phénomènes de compensation étant fréquents sur de nombreux cépages ligériens.



Source : Epiphyas INRA

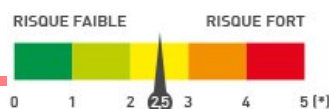
Epuoecilia ambigua (Cochylis à droite) se distingue de *Lobesia botrana* (Eudémis à gauche) par la présence d'un chevron brun sur les ailes.



Relevés de piégeage journalier Cochylis et Eudémis chez 2 piégeurs du réseau SBT.

On note bien un pic d'Eudémis au 20 mai sur le piège de Thouarcé qui donne une durée de vol de 20 jours sur ce poste.

Mildiou



• Tout 1ers symptômes.

Observations

Aucun symptôme observé sur le réseau SBT.

Des 1ères taches isolées et souvent fructifiées ont été identifiées dans le Layon, le Sèvre et Maine et le Pays de Retz.

Analyse de la situation

1 : vignoble quasi exempt de foyers primaires à ce jour.

2 : début de la période de haute sensibilité des grappes (boutons floraux séparés) imminente.

3 : conditions pluvio-orageuses très disparates sur le week-end dernier et sur ce début de semaine mais qui sont arrivées après une période sèche et ventée.

4 : prévisions météo sous 5 jours à priori peu pluvieuses voire sèches (mais avec risques d'orages possible).

Point modélisation (modèles potentiel système -IFV)

Le niveau de risque est plutôt stable sur l'ensemble du vignoble par rapport à la semaine dernière.

- En H2 (= hypothèse médiane des scénarii prévisionnels Météo France) : Aucune contamination simulée pour le Nantais sur les 7 prochains jours. Sur le Maine et Loire, quelques contaminations de niveau

modeste sur l'Anjou et le Saumurois avec un peu plus de virulence sur l'Aubance.

- En H3 (= hypothèse maximisée des scénarii prévisionnels de Météo France), phase épidémique enclenchée sur l'ensemble des secteurs depuis le 18 mai, qui perdure le week-end prochain (niveau faible) puis devient importante à partir du 28 mai.

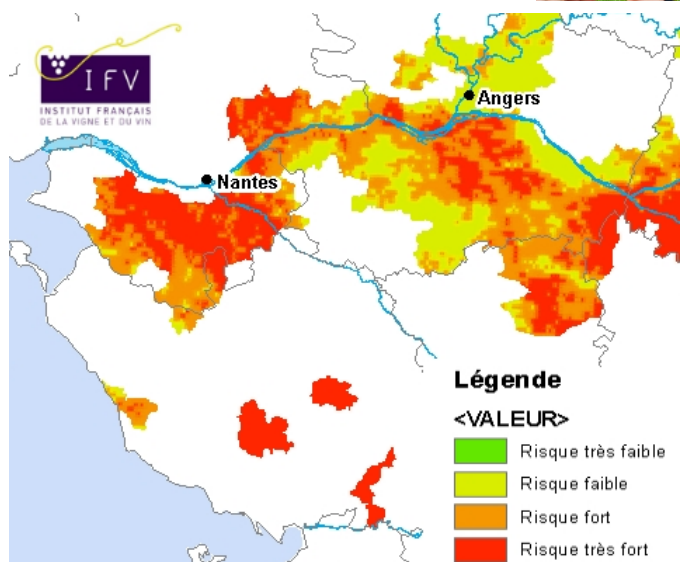
Des contaminations suite aux pluies orageuses passées ont pu engendrer des contaminations mais à la lecture des modèles, elles devraient être peu virulentes et peu expressives... Les températures diurnes remontent, les taches pourraient être visibles en début de semaine prochaine :

- faire un tour régulier de vos parcelles et suivre les prévisions météo (même si les scénarii divergent beaucoup lorsque le temps est à l'orage...) **est indispensable** pour adapter votre stratégie de protection.



Recto-verso pour cette tache primaire fructifiée de mildiou 2019 sur une feuille de la base d'un chardonnay.

Source : F Chauvet-CAMN



Carte du risque mildiou sur le Val de Loire au 23 mai—modèle potentiel système IFV

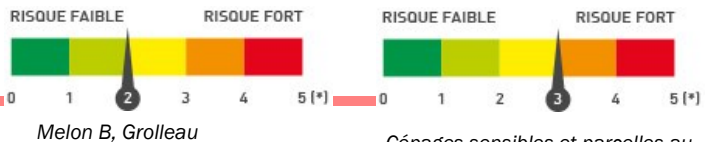
Méthodes alternatives



Les travaux d'ébourgeonnages qui sont en cours actuellement sont donc **essentiels** pour éliminer la végétation basse = échelles à mildiou !

Le travail du sol et l'enherbement sont des moyens de minimiser l'effet « éclaboussures » des 1ères contaminations à venir.

Oïdium



• Début de période de haute sensibilité.

Observations

Aucun symptôme observé sur le réseau SBT.

Des 1ers symptômes sur feuilles de rang 3 et 4 ont été identifiés sur un chardonnay témoin d'une parcelle à historique du sud saumurois.

Analyse de la situation

La période de haute sensibilité à l'oïdium est atteinte (hormis vignes gelées) et de ce fait, la vigilance devra maintenant être de mise, d'autant plus sur les cépages dits sensibles (Chardonnay par exemple).

La remontée des températures et de l'hygrométrie actuelle sont favorables à l'oïdium.

Début de la phase épidémique simulée par le modèle (potentiel -système IFV) à ce jour, sur le scénario H2 avec des contaminations mais encore limitées.

Concernant le scénario « pessimiste » H3, des contaminations plus généralisées sont simulées, le rythme s'accélère si des pluies se suivent sur 4-5 jours.



Petites taches de feutrages grisâtres et légère décoloration : c'est bien de l'oïdium !

Cliché du 21 mai 2019

Un réseau animé par Bayer Cropscience France s'est mis en place en 2019 sur le Val de Loire (tous cépages) afin de détecter précocement l'oïdium par méthode moléculaire qPCR (test moléculaire pour détecter la présence ou non d'oïdium sur les feuilles prélevées (30 par échantillons)). Les contaminations précoces d'oïdium sont souvent de faible intensité dans notre région mais difficilement appréhendées (difficulté de modéliser ce bio agresseur, champignon externe, symptôme visible tardivement, ...). L'objectif de ce réseau est de mieux connaître sa présence et sa virulence avant de l'observer : quand on voit l'oïdium sur le terrain, il y a eu souvent de nombreux cycles réalisés et si les conditions climatiques lui sont favorables, l'épidémie est souvent difficilement maîtrisable par la suite.



Black rot



• Toutes 1ères taches sur feuilles.

Des contaminations sont toujours simulées par le modèle, mais le risque se stabilise.

L'expression du Black-rot est conditionné en très grande partie par l'historique parcellaire et la sensibilité du cépage (Folle Blanche très sensible par exemple).

Des taches nous sont signalées ce début de semaine, et tant que les pycnides (en cercle) ne sont pas visibles, la confusion avec d'autres origines sont possibles.

Les 1ères taches confirmées (photo ci contre, on voit ou on devine les fructifications noires) ont été trouvées sur des pampres de Melon de Bourgogne sur une parcelle du 44. Ces sorties de taches pourraient correspondre aux contaminations de fin avril -tout début mai.



Source : M Gehannot-Domaine des Herbauges

Enquête Ambroisie

Nous vous proposons de répondre à un questionnaire élaboré par la FREDON France pour les producteurs, dans le but de mieux cerner les réponses des agriculteurs face à l'ambroisie, et ce, sur de nombreux systèmes de production.

Accès à l'enquête en cliquant sur le lien ci-dessous.
<https://forms.gle/BtVUrxvt8pKC91xx6>



Vu au vignoble



Source : S Cathelineau -SCPA

Colonie de cochenilles sur une baguette, même si elles sont la plupart du temps sans incidence sur la récolte, leur présence répétée d'année en année sur le cep va affaiblir la souche.



Source P Dubois-CAPDL

Une abeille « chargée » de pollen au repos ou en train de se désaltérer de la rosée du matin...



Source : S Cathelineau -SCPA

Ponctuations jaunes et crispations du limbe sur feuilles de la base = expression foliaire de l'excoriose, ici sur un Grolleau noir.

Les curseurs de risque utilisés ont pour objectif de synthétiser l'ensemble des informations : observations, période de risque, données météo, modèles, ... sauf lorsque cela est précisé

1 = risque faible; 2 = risque assez faible; 3 = risque moyen; 4 = risque assez fort; 5 = risque fort

RESEAU DE SURVEILLANCE BIOLOGIQUE DU TERRITOIRE 2019
PAYS DE LA LOIRE

BULLETIN DE
SANTÉ DU VÉGÉTAL
ÉCOPHYTO

Rédacteur : Nadège BROCHARD-MEMAIN – CAPDL - nadege.brochard@pl.chambagri.fr

Directeur de publication : Claude Cochonneau - président de la Chambre régionale d'Agriculture des Pays de la Loire

Groupe technique restreint : CA 44 - IFV - Viti-Tec Conseils - LVVD - Bretaudeau SAS - ATV 49 - CAPL

Observateurs : CAPDL - ATV 49 - GDV 72 - CAPL - CAMN - LVVD - Acti Bretaudeau SAS - SCPA - Viti-Tec Conseils - Caves de la Loire - Cave Robert et Marcel - LPA Montreuil-Bellay - Ouary SAS.



Ce bulletin est produit à partir d'observations ponctuelles. S'il donne une tendance de la situation sanitaire régionale, celle-ci ne peut être transposée telle quelle à la parcelle. La CAPDL dégage donc toute responsabilité quant aux décisions prises par les agriculteurs pour la protection de leurs cultures et les invite à prendre ces décisions sur la base des observations qu'ils auront réalisées sur leurs parcelles.

Action copilotée par le ministère chargé de l'Agriculture et le ministère chargé de l'environnement, avec l'appui financier de l'Agence Française pour la Biodiversité, par les crédits issus de la redevance pour pollutions diffuses attribués au financement du plan Écophyto.