

ACTUALITES

Phénologie

8-10 feuilles, stade 17.

Excoriose

1eres observations sur jeunes rameaux.

Vers de la grappe

1ers glomérules.

Mildiou

1eres expressions primaires sur feuilles.

Oïdium

Période de risque en cours, 1ers symptômes observés sur feuilles.

Black-rot

Très faible expression cette semaine.

Cicadelles

1ères larves.



« Alors ? Va t'y faire chaud ? »

P hénologie

• Boutons floraux séparés

Les parcelles **les plus précoces arrivent à 11-12 feuilles** et les boutons floraux sont séparés, notamment sur les Chardonnay et Melon de Bourgogne.

Les 1ères fleurs sur ces parcelles peuvent être espérées pour le début de semaine prochaine aux faveurs d'un beau week-end de l'ascension annoncé.



Source : S Savary—CAPDL

Stade 17, 10 feuilles et boutons floraux séparés—Folle Blanche 27 mai

Aubance	Gamay Cabernet franc	8-9 à 9-10 feuilles étalées
Layon	Chenin, Chardonnay (gel)	5-6 feuilles
	Chenin Chardonnay	9-10 feuilles, stade 17
Loire	Pinot N	9-10 feuilles étalées, stade 15
Saumurois	Cabernet F, Chardo. (gel)	5-6 feuilles à 7-8 feuilles
	Chenin Chardonnay, CF	9-10 feuilles, stade 15
Sèvre et Maine	Melon de B (gel)	5-6 feuilles
	Melon de Bourgogne	9-10 feuilles, stade 17
	Chardonnay	11-12 feuilles, stade 17
	Folle Blanche	7-8 feuilles
Pays de retz	Chardonnay	11-12 feuilles, stade 17
	Folle blanche (gel)	7-8 feuilles
	Melon de B	9-10 à 11-12 feuilles, stade 17
Sarthe	Chenin, Pineau d'Aunis	9-10 feuilles, stade 17

ABONNEMENT BSV

Retrouvez le bulletin de santé du végétal sur le web...

- www.draaf.pays-de-la-loire.agriculture.gouv.fr
- www.pays-de-la-loire.chambres-agriculture.fr
- www.polleniz.fr

... ou inscrivez-vous en ligne pour être informé directement par mail de chaque nouvelle parution :

<https://pays-de-la-loire.chambres-agriculture.fr/innovation-rd/agronomie-vegetal/bulletins-techniques-dont-bsv/bsv-pays-de-la-loire/abonnez-vous-gratuitement-aux-bsv/>

E

Erinose

- **Symptômes cantonnés sur les feuilles de la base.**

Observations

Pas de nouveaux symptômes pour le moment sur les jeunes feuilles des parcelles du réseau.

Période de risque

On arrive maintenant à la fin de la période de risque (préfloraison).

A

Acarions – Acariose

Observations

Pas de détection sur le réseau cette semaine.

Méthodes alternatives



Les acariens auxiliaires prédateurs, les typhlodromes savent très bien réguler la pression du phytopte de l'érinose ainsi que celle des acariens rouges. Ils sont bien arrivés sur les parcelles à ce jour, laissons les « bosser » !



Panonychus ulmi adulte = acarien rouge

C

Cicadelles

- **Cicadelles des grillures**

Observations

Les premières larves de stade L1 sont observées cette semaine sur 11% des parcelles du réseau. Leur population ne dépasse pas les 7 larves sur 100 feuilles.

Le retour de conditions plus printanières va permettre l'installation de cette première génération, sans conséquence pour la vigne.



Larve de 1er stade de Empoasca vitis vue le 21 mai

- **Cicadelles de la flavescence dorée**

Observations

Des larves de 1ers stades (1-2) sont observées sur 16 parcelles de l'Aubance (cabernet franc) et du Saumurois (chardonnay, Chenin, Cabernets). Leur population varie entre 1 larve/100 feuilles et 31 larves/100 feuilles.

Elles sont identifiables par leur forme de losange, leur 2 points noirs en bout d'abdomen, et surtout contrairement aux larves de cicadelles vertes parce qu'elles sautent !



Larve de 1er stade de Scaphoideus titanus

Tordeuses de la grappe

• Les tout 1ers glomérules en Nantais.

Observations

Les particularités du vol de 1ère génération de tordeuses 2019 furent :

- D'avoir été assez étalé et très peu fourni.
- D'avoir eu des captures d'Eudémis parfois supérieures à celles de Cochylis.
- De n'avoir décelé malgré les yeux experts des observateurs du BSV aucune ponte sur le réseau cette année...

Maintenant la recherche doit se focaliser sur la détection des glomérules. Ces derniers sont réalisés par les jeunes larves en agglomérant plusieurs boutons floraux par un fil de soie.

Les tout 1ers glomérules ont été observé cette semaine sur le Sèvre et Maine sur 2 parcelles (maxi 2 glomérules /100 grappes).

Seuil indicatif de risque

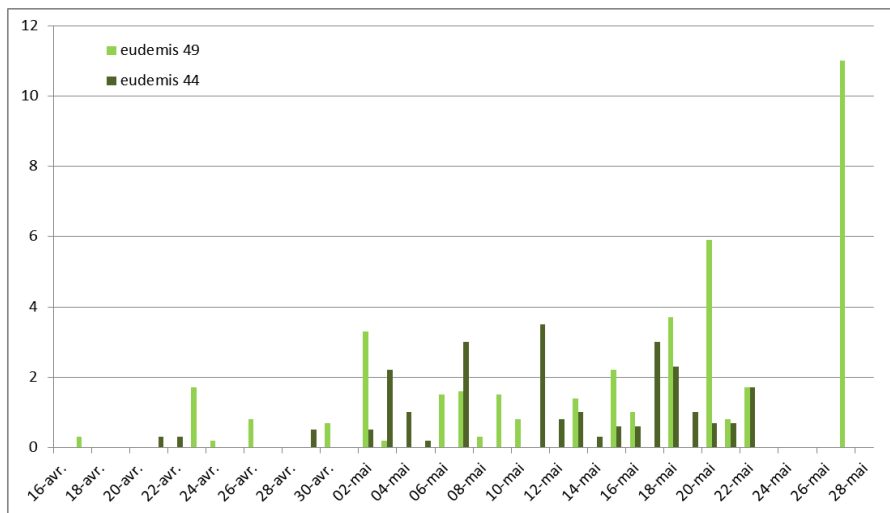
Le seuil d'intervention est basé sur un nombre de glomérules/100 grappes ; acté autour de 50% dans notre région.

Ce seuil sera à moduler en fonction de la charge en grappes (rendement potentiel faible ou fort), les phénomènes de compensation étant fréquents sur de nombreux cépages ligériens.



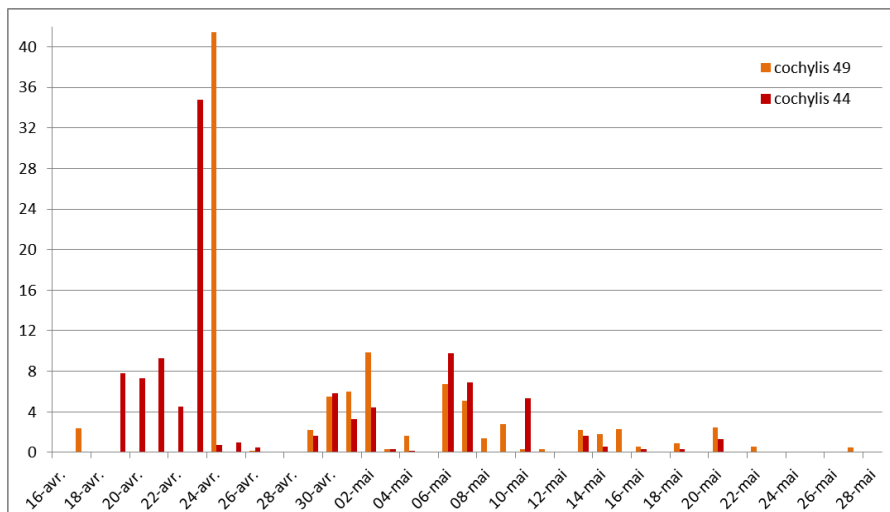
Source : N Méchineau - CAPDL

Glomérule fraîchement réalisé par une larve de Cochylis sur une inflorescence de Melon B le 28 mai.



Relevés de piégeage journalier ou hebdomadaire en fonction des piègeurs d'Eudemis chez 40 piègeurs du 49 et 17 du 44 pour le réseau SBT.

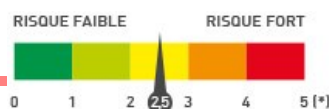
On note un pic d'Eudemis au 20 mai et un autre franc au 27 mai lié aux 67 papillons comptés pour un poste sur st Aubin (relevé hebdomadaire).



Relevés de piégeage journalier ou hebdomadaire en fonction des piègeurs de Cochylis chez 40 piègeurs du 49 et 17 du 44 pour le réseau SBT.

On note une dynamique de vol très similaire entre les deux vignobles autant sur les périodes de captures que sur les quantités piégées.

Mildiou



• Tout 1ers symptômes, risque moyen et stable.

Observations

Des **1ères taches isolées** et fructifiées ont été identifiées sur 4 parcelles du réseau dont 2 témoins. Elles sont situées soit sur des pampres soit sur des feuilles de rangs 3 à 4.

Analyse de la situation

- 1 : vignoble quasi exempt de foyers primaires à ce jour.
- 2 : début de la période de haute sensibilité des inflorescences (boutons floraux séparés).
- 3 : prévisions météo sous 5 jours à priori chaudes et sèches.

Point modélisation (modèles potentiel système -IFV)

Le niveau de risque est globalement en phase de stabilisation, voire tend à la baisse.

- En **H2** (= hypothèse médiane des scénarii prévisionnels Météo France) : Aucune contamination simulée sur les 7 prochains jours. En l'absence de précipitations, pas de simulation de contaminations.
- En **H3** (= hypothèse maximisée des scénarii prévisionnels de Météo France), risque minime de pluies à partir du 03 juin, pas suffisant pour enclencher une phase épidémique agressive. Cependant des contaminations seront possibles car le niveau de risque (EPI) ne sera pas suffisamment descendu pour bloquer la réalisation de tout type de contamination.

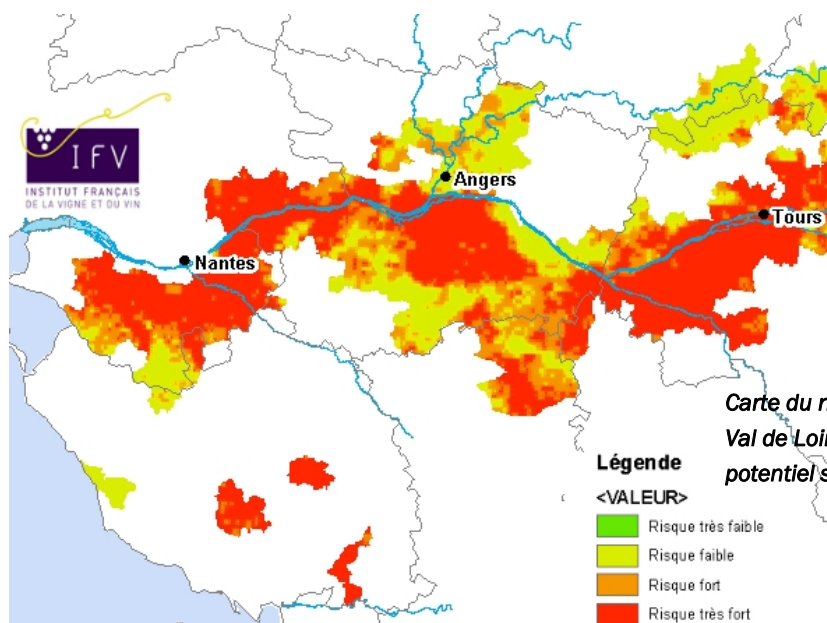
Des contaminations suite aux averses orageuses passées ont pu engendrer des contaminations mais à la lecture des modèles, elles devraient être peu virulentes et peu expressives...

Faire un tour régulier de vos parcelles et suivre les prévisions météo (même si les scénarii divergent toujours beaucoup sous 8 jours...) **est indispensable** pour adapter votre stratégie de protection.



Début de fructification d'une tache primaire de mildiou vue le 27 mai 2019, Chardonnay témoin, pays de Retz.

Source : NBM -CAPDL



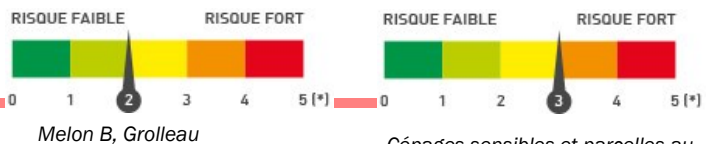
Méthodes alternatives



Les travaux d'**ébourgeonnages** qui sont en cours actuellement sont donc **essentiels** pour éliminer la végétation basse = échelles à mildiou !

Le travail du sol et l'**enherbement** sont des moyens de minimiser l'effet « éclaboussures » des 1eres contaminations à venir.

Oïdium



• 1ers symptômes foliaires.

Observations

1ers symptômes décelés sur feuilles sur 3 parcelles du réseau dont 1 témoin, sur Chenin (49) et Chardonnay (44).

D'autres situations (souvent à historique) nous sont signalées hors réseau.

Ces observations qui paraissent plutôt précoces en saison confirment une pression potentielle en hausse actuellement.

Analyse de la situation

La période de haute sensibilité à l'oïdium est atteinte (hormis certaines vignes gelées) et de ce fait, la vigilance devra maintenant être de mise, d'autant plus sur les cépages dits sensibles (Chardonnay par exemple).

La remontée des températures et de l'hygrométrie actuelle sont favorables à l'oïdium.

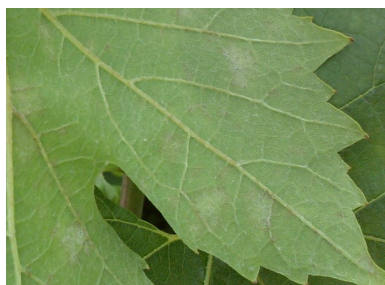
Phase épidémique enclenchée sur l'ensemble du vignoble d'après le modèle (potentiel - système IFV).

La progression de l'épidémie est caractérisée de lente mais régulière, pas de phase explosive simulée sur la prochaine décade.



Source : S Cathelineau - SCPA

Petites taches de feutrages grisâtres et légère décoloration sur la face supérieure du limbe : c'est bien *Uncinula necator* !



Feutrages grisâtres (face inférieure du limbe) en toile d'araignée souvent « à cheval » sur les nervures (l'oïdium reste externe et émet des suçoirs pour se nourrir).

Black rot



• Rares expressions printanières.

De moins en moins de contaminations sont simulées par le modèle IFV. Le risque est à la baisse.

L'expression du Black-rot est conditionné en très grande partie par l'historique parcellaire et la sensibilité du cépage (Folle Blanche très sensible par exemple).

3 parcelles du réseau (saumurois, layon, aubance) présentent quelques très rares taches.

Pas de symptôme sur les parcelles à historiques nantaises pour le moment.

Des taches nous ont été signalées depuis semaine dernière, mais tant que les pycnides (en cercle) ne sont pas visibles, la confusion avec d'autres origines (Botrytis foliaire, impact d'herbicide, ...) sont possibles.

Les 1ères taches confirmées (photo ci contre, on voit ou on devine les fructifications noires) ont été trouvées sur des pampres de Melon de Bourgogne sur une parcelle du 44.

Ces sorties de taches pourraient correspondre aux contaminations de fin avril - tout début mai.



Source : M Gehannot-Domaine des Herbauges

1ères taches de black-rot du « cru 2019 ».

Enquête Ambroisie

Nous vous proposons de répondre à un questionnaire élaboré par la FREDON France pour les producteurs, dans le but de mieux cerner les réponses des agriculteurs face à l'ambroisie, et ce, sur de nombreux systèmes de production.

Accès à l'enquête en cliquant sur le lien ci-dessous.
<https://forms.gle/BtVUrxvt8pKC91xx6>



Vu au vignoble



Premières fleurs sur Cabernet franc dans les conditions très particulières du Clos Cristal à Saumur !



Nécrose d'excorticose 2019 sur jeune rameau angevin. Le mois de mai froid (ralentissement végétatif) a permis une bonne période contaminante vis-à-vis de l'excorticose.



Larve de Coccinella septempunctata; toujours aussi surprenant de voir que la larve de la « petite bête à bon Dieu » soit aussi effrayante..., mais tellement efficace qu'on lui donne le « bon dieu sans confession » !

Les curseurs de risque utilisés ont pour objectif de synthétiser l'ensemble des informations : observations, période de risque, données météo, modèles, ... sauf lorsque cela est précisé

1 = risque faible; 2 = risque assez faible; 3 = risque moyen; 4 = risque assez fort; 5 = risque fort

RESEAU DE SURVEILLANCE BIOLOGIQUE DU TERRITOIRE 2019
PAYS DE LA LOIRE



BULLETIN DE SANTÉ DU VÉGÉTAL
 ÉCOPHYTO

Rédacteur : Nadège BROCHARD-MEMAIN – CAPDL - nadege.brochard@pl.chambagri.fr

Directeur de publication : Claude Cochonneau - président de la Chambre régionale d'Agriculture des Pays de la Loire

Groupe technique restreint : CA 44 - IFV - Viti-Tec Conseils - LVVD - Bretaudeau SAS - ATV 49 - CAPL

Observateurs : CAPDL - ATV 49 - GDV 72 - CAPL - CAMN - LVVD - Acti Bretaudeau SAS - SCPA - Viti-Tec Conseils - Caves de la Loire - Cave Robert et Marcel - LPA Montreuil-Bellay - Ouary SAS.

 Ce bulletin est produit à partir d'observations ponctuelles. S'il donne une tendance de la situation sanitaire régionale, celle-ci ne peut être transposée telle quelle à la parcelle. La CAPDL dégage donc toute responsabilité quant aux décisions prises par les agriculteurs pour la protection de leurs cultures et les invite à prendre ces décisions sur la base des observations qu'ils auront réalisées sur leurs parcelles.

Action copilotée par le ministère chargé de l'Agriculture et le ministère chargé de l'environnement, avec l'appui financier de l'Agence Française pour la Biodiversité, par les crédits issus de la redevance pour pollutions diffuses attribués au financement du plan Écophyto.