

ACTUALITES

Phénologie

Boutons floraux séparés à 1ères fleurs.

Vers de la grappe

Rares glomérules, mais progression possible.

Mildiou

Situation très saine, risque en hausse sur la période à venir.

Oïdium

Période de risque en cours, symptômes foliaires épars.

Black-rot

Quasi absent sur feuilles.

Cicadelles vertes

Population en cours d'installation sur le 44.

Cicadelles de la Flavescence dorée

Augmentation des populations larvaires angevines

« La floraison en avance nous délivre ses fragrances » dixit une technicienne et poétesse du réseau.

Phénologie

• **Début floraison.**

Les parcelles **les plus précoces arrivent presque à 25 % de floraison**, notamment sur des Chardonnay et Melon de Bourgogne du Nantais.

Les températures estivales du week-end dernier ont permis l'accélération de la pousse de la végétation. Même si l'homogénéisation est en cours, les écarts de stades entre parcelles gelées et indemnes sont toujours visibles. Les observations sont issues des tournées de début de semaine, la floraison a nettement avancé depuis !



Source : NBM—CAPDL

Stade 19 sur Melon de B, 13 feuilles étalées. Les 1ers capuchons floraux se séparent de la base de l'ovaire. Un mélighète (sans impact néfaste sur la floraison) se délecte du pollen.

Aubance	Cabernet franc	13-14 feuilles étalées, stade 17
	Cabernet sauvignon	11-12 feuilles à 1ères fleurs
Layon	Chenin Chardonnay	11-12 feuilles à 1ères fleurs, stade 19
	Grolleau	11-12 feuilles, stade 17
Loire	Pinot N	11-12 feuilles, stade 17
Saumurois	Cabernet F,	1ères fleurs, stade 19
	Chenin Chardonnay,	11-12 feuilles à 1ères fleurs
Sèvre et Maine	Melon de B (gel)	9-10 feuilles
	Melon de Bourgogne	12-14 feuilles, stade 19 à 21
Pays de retz	Chardonnay (gel)	8-9 feuilles
	Chardonnay	Début floraison, stade 21
	Melon de B	11-12 feuilles, stade 17
Sarthe	Pineau d'Aunis	11-12 feuilles, stade 17

ABONNEMENT BSV

Retrouvez le bulletin de santé du végétal sur le web...

- www.draaf.pays-de-la-loire.agriculture.gouv.fr
- www.pays-de-la-loire.chambres-agriculture.fr
- www.polleniz.fr

... ou inscrivez-vous en ligne pour être informé directement par mail de chaque nouvelle parution :
<https://pays-de-la-loire.chambres-agriculture.fr/innovation-rd/agronomie-vegetal/bulletins-techniques-dont-bsv/bsv-pays-de-la-loire/abonnez-vous-gratuitement-aux-bsv/>

Erinose

Observations

Pas de nouveaux symptômes pour le moment sur les jeunes feuilles des parcelles du réseau. Quelques manifestations sur inflorescences ont été notées

Période de risque

On arrive maintenant à la fin de la période de risque majeur.



Source : P. Musset-LVVD

Symptômes d'érinose sur jeune inflorescence—05 juin 2019.

Acarie tétranyche – Acariose

Observations

Pas de détection sur le réseau cette semaine.

Méthodes alternatives



Les acariens auxiliaires prédateurs, les typhlodromes savent très bien réguler la pression du phytopte de l'érinose ainsi que celle des acariens rouges. Ils sont bien arrivés sur les parcelles à ce jour, laissons les « bosser » !



Source : Sicavac - Sancerre

Faciès foliaire de l'acariose d'été, souvent difficile à diagnostiquer, une validation par laboratoire est souvent nécessaire.

Marquages foliaires

Observations

Au moment de la reprise de végétation, l'observation de ceps avec des pousses rabougries, des entre-nœuds courts, des feuilles gaufrées, déformées voire avec des grillures interrompt de nombreux vignerons et techniciens.

Si une analyse fine est nécessaire (fertilisation, mode d'entretien du sol, matériel végétal, discontinuité texturale du terroir, ect...), une piste se dégage souvent au final des observations : le coupable est le mois de mai !

Plus précisément la faute revient à la durée du froid et à l'épisode de gel du 06 mai, qui ont bloqué l'activité des apex, permis aux bourgeons d'entre-cœur de se développer à la place du rameau principal (effet fasciation), et parfois l'acrotonie sur la baguette a empêché certains bourgeons de démarrer ou de se développer correctement.

Il est noté également des expressions de court-noué (décoloration jaune, nœud aplati, fasciation), est ce que le froid a favorisé ces expressions ?

Toutes les feuilles au-delà du 7ème rang sur les parcelles ont en très grande majorité un développement normal maintenant.



Source : P Dubois - ATV 49

Illustration d'une des possibles conséquences du froid de ce début juin, 2 ceps adjacents avec une végétation développée très différente.

Tordeuses de la grappe

• Glomérules en cours d'apparition.

Observations

Les particularités du vol de 1ère génération de tordeuses 2019 furent :

- D'avoir été assez étalé et très peu fourni.
- D'avoir eu des captures d'Eudémis parfois supérieures à celles de Cochylis.
- De n'avoir décelé malgré les yeux experts des observateurs du BSV aucune ponte sur le réseau cette année...

Les glomérules sont visibles plus aisément depuis le début de semaine, mais il est difficile de juger du niveau de l'infestation car ils sont encore en progression depuis le début de la semaine.

Les observations de lundi et mardi montraient une présence faible avec une **moyenne de 4 glomérules sur 100** inflorescences, ceci sur 16 parcelles / 81 observées.

Le maximum noté était de 20% sur une parcelle du Sèvre et Maine.

La grande majorité de ces glomérules sont occupés par des larves de taille moyenne (entre 4 et 10 mm), et n'appartiennent qu'à l'espèce *Eupoecilia ambiguella* (Cochylis) pour le moment.

Des remontées terrain de ce matin, sur des parcelles dites « sensibles » nous indiquaient une progression sur certaines parcelles du nantais de 10% lundi à 20-30% de glomérules ce matin.

Avec l'échelonnement du vol, celui d'Eudémis qui a perduré plus tardivement, les éclosions de cette 1ère génération peuvent être encore en cours de réalisation.

.Seuil indicatif de risque

Le seuil d'intervention est basé sur un nombre de glomérules/100 grappes ; acté autour de 50% dans notre région.

Ce seuil sera à moduler en fonction de la charge en grappes (rendement potentiel faible ou fort), les phénomènes de compensation étant fréquents sur de nombreux cépages ligériens.



Source : N Méchineau -CAPDL

Glomérule fraîchement réalisé par une larve de Cochylis sur une inflorescence de Melon B le 28 mai.



Source : S Savary -CA 44

Nombreux glomérules sur une jeune inflorescence de Melon de Bourgogne en juin 2012

Cicadelles vertes

- **Population printanière en cours d'installation.**

Observations

Elles arrivent « gentiment » très majoritairement sur le Sèvre et Maine.

En effet les larves de 1ers stades sont observées sur 20% des parcelles du réseau, avec des niveau moyen de 2-3 larves /100 feuilles, seules 7 parcelles sont « habitées » par plus de 10 (maxi 20) larves /100 feuilles en 44.

Aucune incidence n'est a déplorer pour la vigne concernant cette génération.



Source N Méchineau -CAPDL

Larve de 1er stade de *Empoasca vitis* vue le 21 mai

Cicadelles de la Flavescence Dorée

- **Augmentation de la population larvaire angevine.**

Observations

Des larves de 1ers stades (1-2 majoritaires) et de stade 3 (Saumurois) sont observées sur 36 parcelles de l'Aubance, du Layon et du Saumurois (Chardonnay, Chenin, Cabernets).

Ces larves sont présentent sur 44% des parcelles du réseau cette semaine et exclusivement dans le 49.

Les plus grosses populations se situent sur 7 parcelles entre 30 et 76 larves sur 100 feuilles.

Elles sont identifiables par leur forme de losange, leur 2 points noirs en bout d'abdomen, et surtout contrairement aux larves de cicadelles vertes parce qu'elles sautent !

Si vous êtes pépiniéristes ou producteurs de vignes mères de greffons, l'arrêté du 19/12/2013 encadre la lutte contre la flavescence dorée et contre son vecteur.

La date du 1er traitement obligatoire sur ces productions spécifiques est à réaliser moins d'un mois après les 1ères éclosions significatives au vignoble (délai nécessaire pour que les larves deviennent infectieuses après avoir ingéré le phytoplasme en se nourrissant sur 1 souche malade).

Pour les Pays de la Loire, cette intervention devra se faire entre le 16 juin et le 20 juin.

Plus d'infos si vous êtes concernés en suivant ce lien :
<http://draaf.pays-de-la-loire.agriculture.gouv.fr/La-flavescence-doree>



Source : P Dubois-ATV 49

Observation du 03 juin : 11 larves 1ers stades de cicadelles de la flavescence dorée et 1 cicadelle verte un peu seule avec ses « cousines »...

Mildiou



• Situation très saine au vignoble.

Observations

15% des témoins du réseau présentent quelques rares taches foliaires (rang 4-5 et rang 9) et ce sur seulement 2 et 3 ceps / parcelle. 1 faciès sur grappe a été observé sur un chardonnay témoin du nantais.

8% des parcelles protégées présentent également quelques rares taches fructifiées plus ou moins bloquées par la chaleur du week-end dernier qui se remettent à sporuler maintenant.

Analyse de la situation

- 1 : situation très **saine au vignoble**.
- 2 : période de **haute sensibilité** des inflorescences au rot gris.
- 3 : **période pluvieuse instable** annoncée sur les prochains jours.

Point modélisation (modèles potentiel système -IFV)

Le niveau de risque est globalement reparti à la hausse, la situation est favorable au mildiou sur l'ensemble du vignoble maintenant.

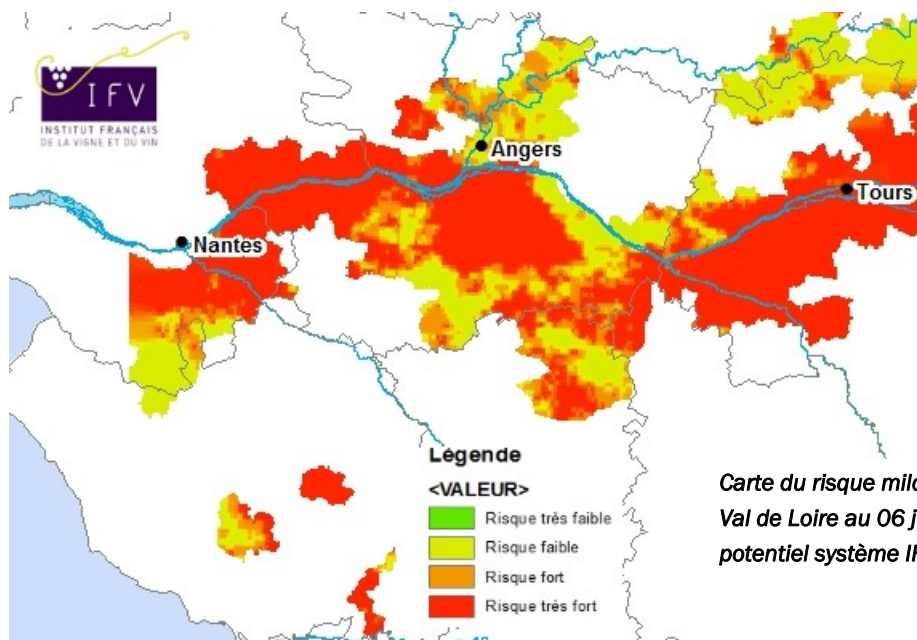
- Avec les pluies très variables d'un secteur à l'autre (entre 0 à 10 mm) ce début de semaine, les 1ères contaminations épidémiques ont été simulées dès lors qu'au moins 2 mm ont été relevés.
- Si la fréquence des pluies se confirme sur plusieurs jours, le modèle passerait sur une dynamique de pression assez rapide et régulière mais à priori non encore explosive.

- Désormais, toute précipitation supérieure à 2 mm pourra engendrer une contamination.

Faire un tour régulier de vos parcelles et suivre les prévisions météo (même si les scénariis divergent toujours beaucoup sous 8 jours...) **est indispensable** pour adapter votre stratégie de protection.



Déformation en crosse et fructifications de mildiou sur une inflorescence d'un Chardonnay d'une parcelle témoin le 03 juin 2019.



Carte du risque mildiou sur le Val de Loire au 06 juin—modèle potentiel système IFV

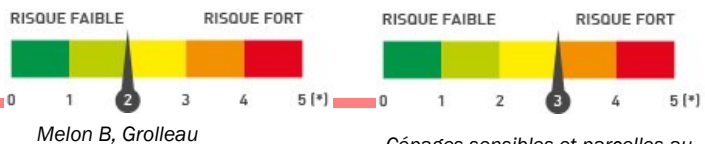
Méthodes alternatives



Les travaux d'**ébourgeonnages** qui sont en cours actuellement sont donc **essentiels** pour éliminer la végétation basse = échelles à mildiou !

Le travail du sol et l'enherbement sont des moyens de minimiser l'effet « éclaboussures » des contaminations primaires.

Oïdium



• **Encore assez discret...**

Observations

Quelques symptômes foliaires décelés sur feuilles sur 4 parcelles du réseau dont 2 témoins, sur Chenin (49) et Chardonnay (44).

D'autres situations (souvent à historique) nous sont signalées hors réseau.

Analyse de la situation

La période de haute sensibilité à l'oïdium est atteinte et de ce fait, la vigilance devra maintenant être de mise, d'autant plus sur les cépages dits sensibles (Chardonnay par exemple).

Après le week end dernier favorable à l'oïdium, la météo à venir va être plutôt défavorable (pluies + températures fraîches).

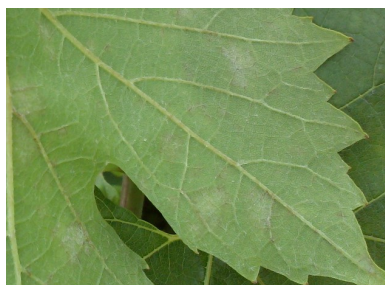
Phase épidémique enclenchée sur l'ensemble du vignoble d'après le modèle (potentiel –système IFV).

Baisse assez nette du risque à partir des prochains jours mais le niveau étant précédemment élevé, l'épidémie va continuer.



Source : S Cathelineau-SCPA

Petites taches de feutrage grisâtre et légère décoloration sur la face supérieure du limbe : c'est bien Uncinula necator !



Feutrages grisâtres (face inférieure du limbe) en toile d'araignée souvent « à cheval » sur les nervures (l'oïdium reste externe et émet des suçoirs pour se nourrir).

Black rot



• **Rares expressions printanières.**

De moins en moins de contaminations sont simulées par le modèle IFV. Le risque est à la baisse.

L'expression du Black-rot est conditionné en très grande partie par l'historique parcellaire et la sensibilité du cépage (Folle Blanche très sensible par exemple).

Une seule parcelle du réseau présente quelques rares taches fructifiées.

Pas de nouveaux symptômes sur les parcelles à historique nantaises pour le moment.

Le risque d'attaque sur feuilles est maintenant très faible, la vigilance devra reprendre à partir du stade nouaison-grains de plomb.



Source : M Gehannot-Domaine des Herbauges

1ères taches de black-rot du « cru 2019 ».

Abeilles

Les abeilles butinent, protégeons-les !

Lisez la note nationale BSV en cliquant sur l'image ci-contre



Vu au vignoble



Source M Robin—CAPDL

Une cicadelle écumeuse (*Philaenus spumarius*), responsable des « crachats de coucou » que l'on peut voir sur divers végétaux actuellement.



Source : A Bichler—CAPDL

Punaise arlequin (*Graphosoma italicum*) se carapatant en laissant derrière elle les traces de son passage : décolorations et piqures foliaires. Qu'elle retourne sur ses carottes et autres ombellifères !



Source : P Dubois—ATV 49

3 pontes de *Chrysopes* (*Chrysoperla carnea*) sur leur fil à l'abri d'éventuels prédateurs passant en dessous... Les auxiliaires sont très actifs en ce moment.

Les curseurs de risque utilisés ont pour objectif de synthétiser l'ensemble des informations : observations, période de risque, données météo, modèles, ... sauf lorsque cela est précisé

1 = risque faible; 2 = risque assez faible; 3 = risque moyen; 4 = risque assez fort; 5 = risque fort

