

ACTUALITES

Phénologie

Début floraison.

Vers de la grappe

Présents mais seuils non atteints.

Mildiou

Situation très saine, incubations en cours, risque en hausse.

Oïdium

Rares expressions.

Black-rot

Absent.

Cicadelles vertes

Population en cours d'installation.

Cicadelles de la Flavescence dorée

Nombreuses larves en Anjou.

« Il est de coutume d'invoquer le saint du jour (St Antoine de Padoue) lorsque l'on a égaré quelque chose d'important ...bon là c'est le soleil et la chaleur ! Alors ... »



Phénologie

• **Floraison perturbée.**

La floraison a débuté sur une très grande majorité de parcelles du vignoble (stade 21), hormis sur le vignoble Sarthois où elle est cependant imminente.

Les parcelles les plus précoces atteignent le stade 23 dans le Sèvre et Maine, alors que celles de l'Aubance ne font tomber leurs 1ers capuchons floraux que cette semaine.

Le temps perturbé et froid depuis le 07 juin n'a pas permis une floraison rapide comme aurait pu le laisser croire le temps estival de l'ascension.

Point météo


Les averses orageuses ont parfois été fortes (23mm en 20 min sur Coutures), très localisées et parfois accompagnées de grêle (dégâts sur feuilles observés en Anjou).

La tempête Miguel de vendredi dernier a provoqué de la casse sur jeunes rameaux un peu partout, notamment sur des Pinots noirs, Sauvignon et Chardonnay.

Un autre fait marquant de ces derniers jours est la température moyenne journalière du 11 juin : 11.4 °C !

Ci-dessous un tableau du cumul de pluie (en mm) du 01 au 12 juin sur quelques stations météo du réseau SBT.

Bouaye	St Philbert de Grand Lieu	Le Pallet	Vallet	St Julien de Concelles	La Planche
29.8	45.8	34	36	56.8	44.2
Allonnes	La Pommeraye	Passavant	Savennières	Ste Melaine	Drain
30.6	42.2	46.2	34	57.4	45.4
St Aubin de Luigné	Vix	St Cyr (source syndicat Saumur-Champigny)			
30.6	31.6	33.2			



« Flaque » de grêle persistante juste après l'orage du 11 juin sur des secteurs très localisés de l'Aubance.

ABONNEMENT BSV

Retrouvez le bulletin de santé du végétal sur le web...

- www.draaf.pays-de-la-loire.agriculture.gouv.fr
- www.pays-de-la-loire.chambres-agriculture.fr
- www.polleniz.fr

... ou inscrivez-vous en ligne pour être informé directement par mail de chaque nouvelle parution :

<https://pays-de-la-loire.chambres-agriculture.fr/innovation-rd/agronomie-vegetal/bulletins-techniques-dont-bsv/bsv-pays-de-la-loire/abonnez-vous-gratuitement-aux-bsv/>

Tordeuses de la grappe

• Glomérules plus fréquents, mais dégâts limités.

Observations

Les particularités du vol de 1ère génération de tordeuses 2019 furent :

- D'avoir été assez étalé et très peu fourni.
- D'avoir eu des captures d'Eudémis parfois supérieures à celles de Cochylis.
- De n'avoir décelé malgré les yeux experts des observateurs du BSV aucune ponte sur le réseau cette année...

Comme attendu, les glomérules se sont fait nettement plus visibles cette semaine..

Les observations de mardi montraient sur 73 parcelles observées :

- 5 parcelles avec **entre 10 et 23 de glomérules sur 100** inflorescences.
- 16 parcelles avec **entre 1 et 6 % de glomérules sur 100** inflorescences.

Aucune parcelle du réseau au seuil indicatif de risque, (50 glomérules / 100 grappes).

La grande majorité de ces glomérules sont occupés par des larves appartenant pour 60% des cas à de la Cochylis (taille 6-10 mm) et à 40% à de l'Eudémis (2 à 8 mm).

Particularité : 1 piège du réseau situé sur St Aubin de Luigné continue à piéger régulièrement des Eudémis depuis 3 semaines, ce qui peut confirmer l'échelonnement des sorties, qui cependant devrait être terminées sous 10 jours.

Les capsules des pièges devront être changés si ce n'est pas déjà fait pour appréhender au mieux le démarrage du vol de seconde génération à venir.

Seuil indicatif de risque

Le seuil d'intervention est basé sur un nombre de glomérules/100 grappes ; acté autour de 50% dans notre région.

Ce seuil sera à moduler en fonction de la charge en grappes (rendement potentiel faible ou fort), les phénomènes de compensation étant fréquents sur de nombreux cépages ligériens.



Source : N Méchineau -CAPDL

Glomérule fraîchement réalisé par une larve de Cochylis sur une inflorescence de Melon B le 28 mai.



Source : S Savary -CA 44

Nombreux glomérules sur une jeune inflorescence de Melon de Bourgogne en juin 2012

Cicadelles vertes

- Population printanière en cours d'installation.

Observations

Les populations augmentent légèrement depuis la semaine dernière, et les larves sont observées dans toutes les sections du vignoble ligérien.

Des larves de stades plutôt jeunes (L1 à L3) sont observées sur **25% des parcelles** du réseau avec un **niveau moyen de 6 larves /100** feuilles.

Quelques larves âgées L4 ont été vues, ce qui présage d'un futur chevauchement de génération d'ici quelques jours.

Le maximum enregistré est de 16 larves /100 feuilles sur une parcelle de Melon B au Pallet.

Aucune incidence n'est à déplorer pour la vigne concernant cette génération.



Adulte d' *Empoasca vitis* . Le piégeage des adultes peut se réaliser avec des pièges jaunes mais les vols sont souvent difficiles à interpréter, les générations se chevauchant.

Cicadelles de la Flavescence

- Population larvaire angevine installée.

Observations

Des larves de 1ers stades (1-2 majoritaires) et de stade 3 (Saumurois) sont observées sur 37 parcelles de l'Aubance, du Layon et du Saumurois (Chardonnay, Chenin, Cabernets).

Le stade L4 a été observé sur une parcelle de Chardonnay « fournie » sur Montreuil Bellay.

Ces larves sont présentes sur 43% des parcelles du réseau cette semaine et exclusivement dans le 49.

Les plus grosses populations se situent sur 9 parcelles entre 20 et 61 larves sur 100 feuilles.

Elles sont identifiables par leur forme de losange, leur 2 points noirs en bout d'abdomen, et surtout contrairement aux larves de cicadelles vertes parce qu'elles sautent !

Si vous êtes pépiniéristes ou producteurs de vignes mères de greffons, l'arrêté du 19/12/2013 encadre la lutte contre la flavescence dorée et contre son vecteur.

La date du 1er traitement obligatoire sur ces productions spécifiques est à réaliser moins d'un mois après les 1ères éclosions significatives au vignoble (délai nécessaire pour que les larves deviennent infectieuses après avoir ingéré le phytoplasme en se nourrissant sur 1 souche malade).

Pour les Pays de la Loire, cette intervention devra se faire entre le 16 juin et le 20 juin.



Source : P Dubois—ATV 49

Observation du 03 juin : 11 larves 1ers stades de cicadelles de la flavescence dorée et 1 cicadelle verte un peu seule avec ses « cousines »...

Plus d'infos si vous êtes concernés en suivant ce lien :

<http://draaf.pays-de-la-loire.agriculture.gouv.fr/La-flavescence-doree>

Mildiou



• Situation très saine au vignoble, incubations en cours.

Observations

15% des témoins du réseau présentent quelques rares taches foliaires (rang 4-5 et rang 9) et ce sur seulement 2 ceps / parcelle. 1 faciès sur grappe a été observé sur un chardonnay témoin du nantais. Aucun nouveau symptôme depuis la semaine dernière sur ces parcelles.

10% des parcelles protégées présentent également quelques rares taches fructifiées. Une seule parcelle sur le Layon présente 12% des ceps avec symptômes foliaires.

Analyse de la situation

1 : situation **très saine au vignoble**, températures froides, vent fréquent après épisodes pluvieux.

2 : période de **haute sensibilité** des inflorescences au rot gris, végétation « tendre et appétente » pour le mildiou.

3 : **incubations en cours** .

Point modélisation (modèles potentiel système -IFV)

Le niveau de risque est élevé, la situation est favorable au mildiou sur l'ensemble du vignoble.

- Avec l'épisode pluvieux de cette semaine, **la phase épidémique est enclenchée** sur l'ensemble du vignoble. Le modèle n'indique pas cependant de faciès explosif de la phase actuelle.
- Désormais, toute précipitation supérieure à 2 mm pourra engendrer une nouvelle contamination.

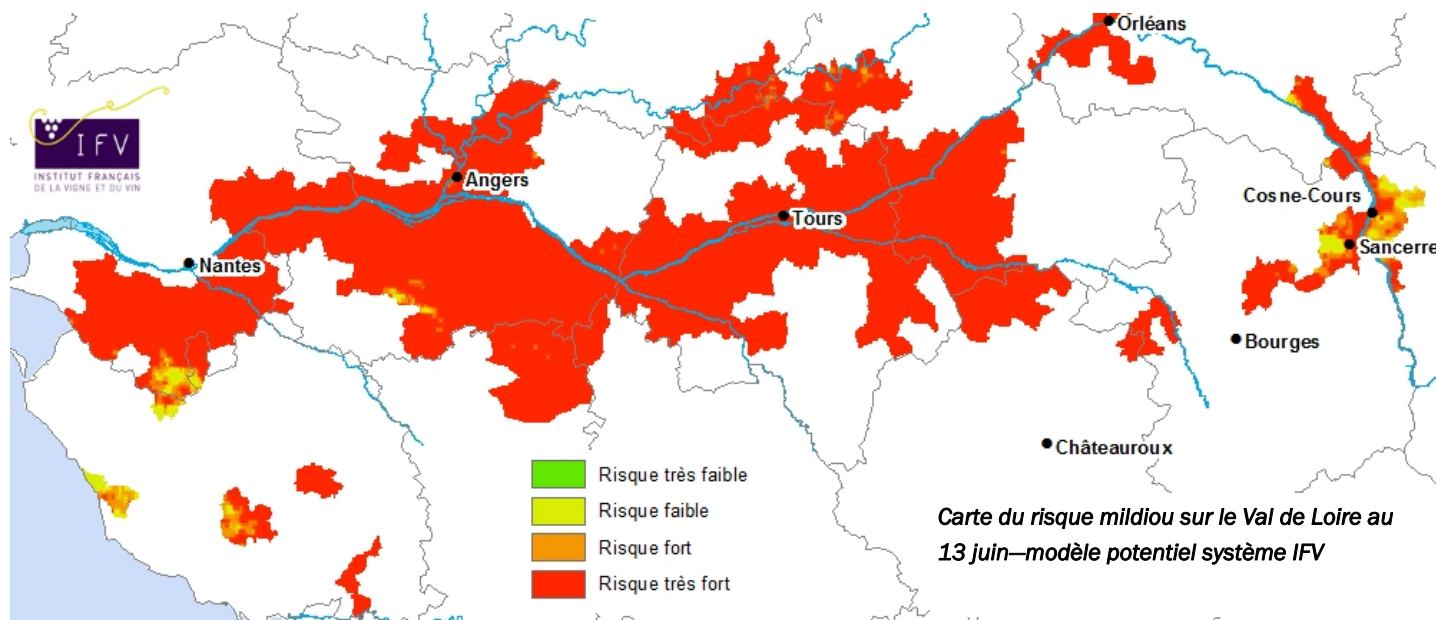
- Les sorties de taches consécutives à ces simulations de contaminations sont attendues entre le 15 et le 18 juin.
- Au vues des températures très fraîches les cycles restent assez longs (entre 6 et 7 jours).
- Une période sèche est annoncée mais elle ne devrait pas être suffisante pour faire redescendre le risque.

Faire un tour régulier de vos parcelles et suivre les prévisions météo (retour d'un temps plus sec et plus chaud sous 10 jours ?) **est indispensable** pour adapter votre stratégie de protection.



Source : S Savary—CAPDL

Déformation en crosse et fructifications de mildiou sur une inflorescence d'un Chardonnay d'une parcelle témoin le 03 juin 2019.



Carte du risque mildiou sur le Val de Loire au 13 juin—modèle potentiel système IFV

Oïdium



• Calme avant la tempête???

Observations

Quelques rares symptômes (anciens) foliaires décelés sur feuilles sur 4 parcelles du réseau dont 2 témoins, sur Chenin (49) et Chardonnay (44).

Pas de progression de l'oïdium sur le réseau.

Pas d'observation de symptôme sur inflorescences ou jeunes baies nouées.

Analyse de la situation

La période de haute sensibilité à l'oïdium est atteinte et de ce fait, la vigilance doit être de mise, d'autant plus sur les cépages dits sensibles (Chardonnay par exemple).

Si les fortes pluies ont pu lessiver les feutrages d'oïdium, le retour à un temps plus chaud couplé à de fortes humidités matinales permettront au risque oïdium de repartir à la hausse.

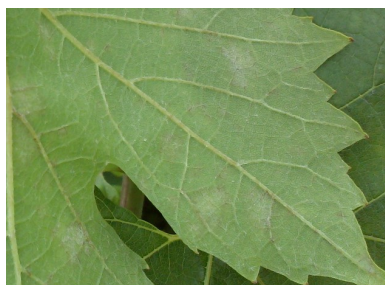
Phase épidémique enclenchée sur l'ensemble du vignoble d'après le modèle (potentiel - système IFV).

Le risque est calculé de très élevé par le modèle sur les vignobles vendéens, élevé sur les secteurs de Faye d'Anjou, Beaulieu, St Philbert et du Landreau, plus faible pour les autres zones.



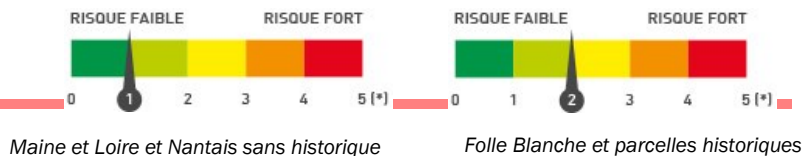
Source : S Cathelineau - SCPA

Petites taches de feutrage grisâtre et légère décoloration sur la face supérieure du limbe : c'est bien *Uncinula necator* !



Feutrages grisâtres (face inférieure du limbe) en toile d'araignée souvent « à cheval » sur les nervures (l'oïdium reste externe et émet des suçoirs pour se nourrir).

Black rot



• Aux abonnés absents.

Suite aux dernières pluies des contaminations sont simulées par le modèle IFV.

L'expression du Black-rot est conditionné en très grande partie par l'historique parcellaire et la sensibilité du cépage (Folle Blanche très sensible par exemple).

Pas de nouveaux symptômes sur les parcelles à historique nantaises pour le moment.

Le risque d'attaque sur feuilles est maintenant très faible, la vigilance devra reprendre à partir du stade nouaison-grains de plomb.



Source : M Gehannot-Domaine des Herbauges

1ères et seules taches printanières de black-rot du « cru 2019 » pour le moment...

Abeilles

Les abeilles butinent, protégeons-les !

Lisez la note nationale BSV en cliquant sur l'image ci-contre



Vu au vignoble



Source : R Malidain—Domaine du Demi-Boeuf

Surprenante découverte au cœur d'un piquet de vigne du pays de Retz !

Naissance en direct de juvéniles de mantes religieuses (*Mantis religiosa*), sortant juste de leur oothèque.



Source : N Méchineau—CAPDL

Piège connecté installé pour suivre le vol de 2ème génération de Cochylys.

Objectif de cette expérimentation SBT: appréhender plus finement les « horaires de piégeage » et voir la faisabilité du comptage journalier à distance !



Source : I Bertrand—Loire Propriétés

Nécroses noires sur les apex, vrilles et rameaux liés aux frottements répétitifs sur les fils pendant la tempête Miguel du 07 juin.

Les curseurs de risque utilisés ont pour objectif de synthétiser l'ensemble des informations : observations, période de risque, données météo, modèles, ... sauf lorsque cela est précisé

1 = risque faible; 2 = risque assez faible; 3 = risque moyen; 4 = risque assez fort; 5 = risque fort

