

ACTUALITES

Phénologie

Grains de plomb à petits pois.

Vers de la grappe

Début de vol de Cochylys.

Mildiou

Quelques rares expressions récentes, risque en baisse.

Oïdium

1ers symptômes sur baies.

Black-rot

RAS

Cicadelles vertes

Période intergénérationnelle.

Acariens

Erinose visible sur jeunes plantations.

A la st Florent, on perd pas de Temps dans les rangs !

... Ecimez, accolez, rognez, comptez, traitez, désherbez, observez, effeuillez, plantez et arrosez,... Rompez !



Phénologie

• Reprise en accéléré de la pousse.

Au regard de l'ampleur du feuillage et des stades des jeunes grappes, le retard sur 2018 paraît quasiment comblé (hors parcelles gelées) maintenant.

Cependant, ce que l'on redoutait sur la 1ère décade de juin (coup d'arrêt de la floraison à cause de temps froid) est apparu cette semaine après la période caniculaire : de nombreux faciès de **millerandage** et **coulure** sont observables sur le vignoble (secteurs précoces, vignes vigoureuses, terroirs filtrants, ...).

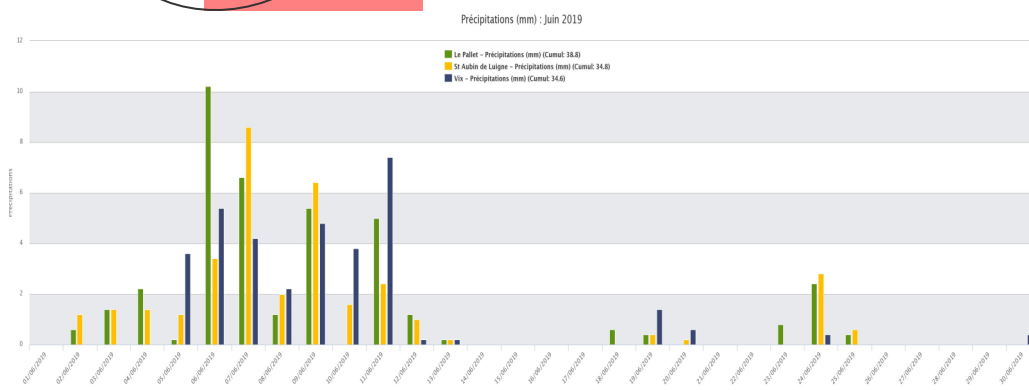
Le **stade moyen** quelque soit le secteur et le cépage oscille cette semaine entre « **grains de plomb** » (73-BBCH, grappes horizontales) et « **petits pois** » (75-BBCH, infléchissement des grappes).

En fonction des cépages (morphologie des grappes) le début fermeture pourrait être atteint début de semaine prochaine.



Stade 75 BBCH—Pois : les grains ont atteint 50% de leur taille finale, les grappes pendent.

Point météo - Juin 2019



La **pluviométrie** normale (1981-2010) d'un mois de juin angevin s'établit à 42.7mm contre 43.4mm pour Nantes. Les pluviométries de juin 2019 se retrouvent dans cette normale avec des pics à 50mm pour Drain et 62 mm pour St Julien de Concelles. Vix enregistre le cumul le plus bas avec 34.6mm.

Après le 11 juin, une seule journée (le 24 juin) a été arrosée de plus de 2mm.

C'est bien sur les **températures** que juin 2019 se caractérise : **maxi 39°3** sous abri à Bouaye le 27 juin et **39°1** le 29 juin à St Aubin de Luigné !

Les températures moyennes de juin 2019 sont sur toutes les stations entre 1°C et 2°C au dessus des normales régionales. Les maximales tout comme les minimales sont toutes quasiment 2°C au dessus des normales, ceci malgré un début juin relativement frais !

Tordeuses de la grappe

• Début du vol de 2ème génération des Cochylis.

Observations

Les 1ères captures sont notées depuis le **26 juin**. Si quelques **Eudémis** étaient piégées semaine dernière, elles se sont fait discrètes cette semaine dans les pièges, (sauf pour 2 pièges de Montreuil B et Juigné qui capturent régulièrement mais faiblement depuis début juin...). Quelques larves de 1ère génération sont encore visibles (vives et se mettent très vite à pendre sur leur fil de soie). Les captures de **Cochylis** sont très aléatoires d'un piège à l'autre, un pic de vol paraît avoir eu lieu en début de semaine pour certaines zones alors que pour d'autres le vol démarre tout juste; d'où l'intérêt de relever quotidiennement en ce moment vos pièges.

Aucune ponte n'a été observée cette semaine.

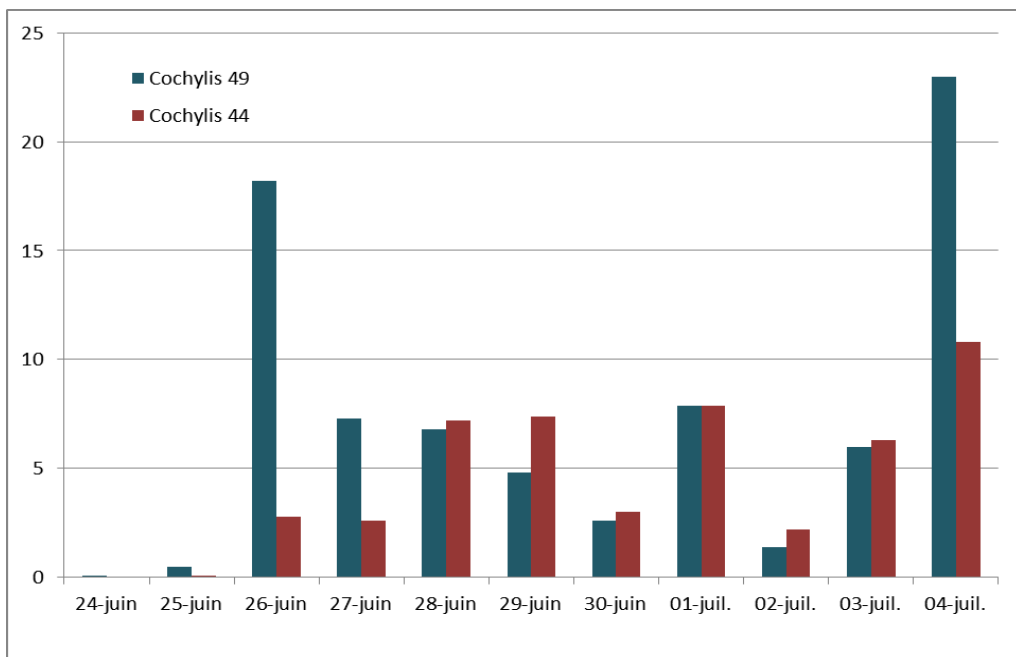
L'activité de ponte devrait s'établir plus nettement à partir de la semaine prochaine si les hygrométries matinales sont plus élevées et le vent plus calme.

Seuil indicatif de risque

Il n'y a pas de seuil pour la seconde génération de tordeuses d'établi pour notre région.

Ce sont bien les dommages collatéraux provoqués par les larves de tordeuses (perforations) sur la propagation facilitée du **Botrytis** sur la période de véraison à maturité qui sont les plus impactants.

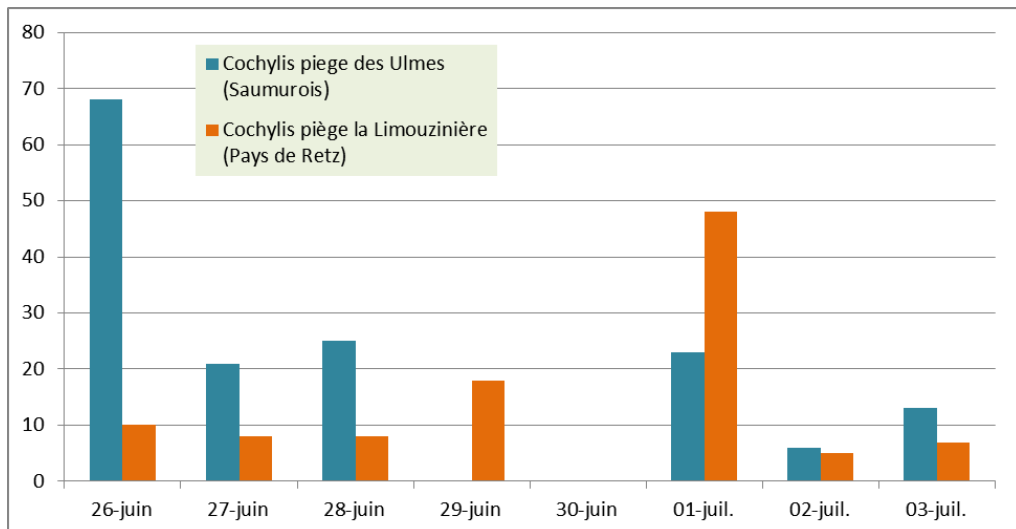
En fonction de la sensibilité du cépage au Botrytis, de votre historique parcellaire, de vos pratiques alternatives d'aération du végétal (effeuillages), la stratégie de lutte contre cette 2eme génération devra être adaptée à chaque situation.



Démarrage du vol G2 de Cochylis en même temps sur le 44 et 49 .

Les captures journalières restent limitées (très peu de pièges au dessus de 50 papillons /jour).

On n'observe pas véritablement de pic de vol se détachant de cette 1ere semaine de captures.



Sur ce focus de 2 sites de piégeage avec relevés réguliers et captures plutôt soutenues par rapport à l'ensemble du réseau, on observe que la période caniculaire ne paraît pas avoir perturbé les émergences des papillons, le temps venteux des 2 et 03 juillet peut être plus...à suivre.

Cicadelles vertes

• Période intergénérationnelle.

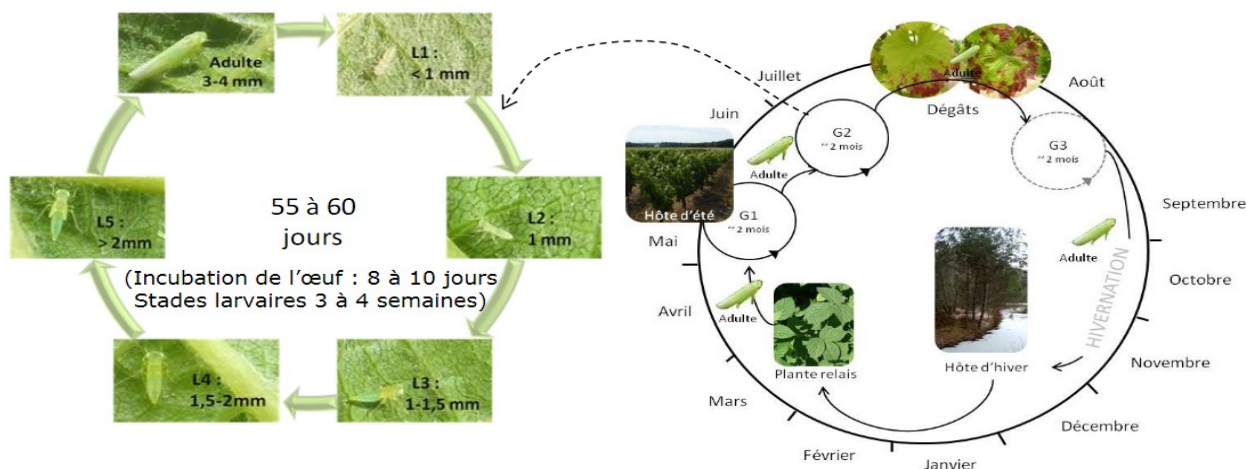
Observations

Les niveaux de cicadelles ont nettement baissé cette semaine, les larves observées sont âgées, de nombreux adultes issus de cette 1ère génération virevoltent dans les vignes.

27% des parcelles observé cette semaine hébergeait entre 1 et 8 larves sur 100 feuilles.

Quelques rares grillures ont cependant pu être notées sur des feuilles de la base de Grolleau et Merlot.

Les larves de la génération estivale ne sont pas attendues en nombre significatif avant une dizaine de jours.



Cycle larvaire et annuel de la Cicadelle verte (ATV, Stockel)

Cicadelles de la Flavescence Dorée

• Stades larvaires L4 majoritaires.

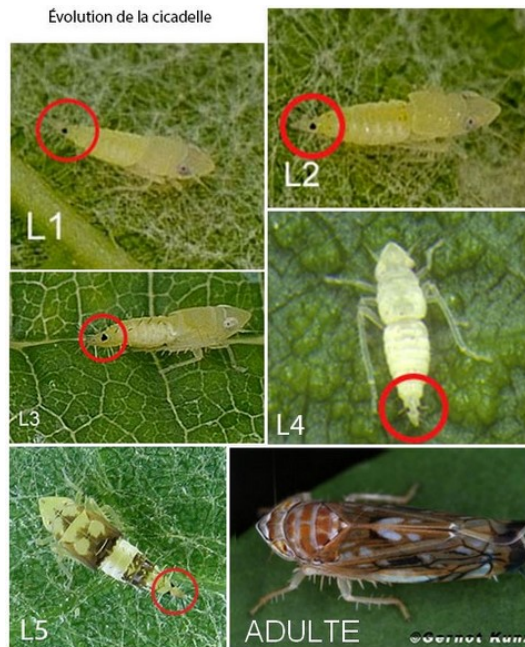
Observations

Des larves de **stade 4 deviennent majoritaires**, le **stade L5** est observable sur 6 parcelles du saumurois (celles qui étaient au stade 4 la semaine dernière).

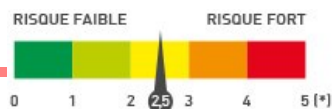
Ces larves sont présentes sur 34 parcelles du réseau qui représente 46% des parcelles du réseau cette semaine et exclusivement dans le 49.

Les plus grosses populations se situent sur 6 parcelles (moitié moins que la semaine passée) entre 20 et 40 larves sur 100 feuilles.

Les larves sont identifiables par leur forme de losange, leur 2 points noirs en bout d'abdomen, et surtout contrairement aux larves de cicadelles vertes parce qu'elles sautent !



Mildiou



• Situation très saine en ce début juillet, risque en baisse.

Observations

50% des témoins du réseau présente des taches fructifiées qui se sont asséchées avec la canicule puis se sont réactivées avec le retour d'hygrométries plus fortes depuis lundi. La sortie de tache issue des pluies du 24 juin est bien observable dans ces situations non protégées, avec notamment des faciès rot gris.

20% des parcelles protégées présente également quelques nouvelles sorties de taches (fructifiées) sur feuilles depuis ce début de semaine.

Analyse de la situation

1 : situation toujours **saine au vignoble** (feuilles et grappes).
2 : période de **haute sensibilité** des grappes toujours en cours (jusqu'à fermeture), feuillage moins sensible maintenant.

3 : **aucune contamination** en cours d'incubation !

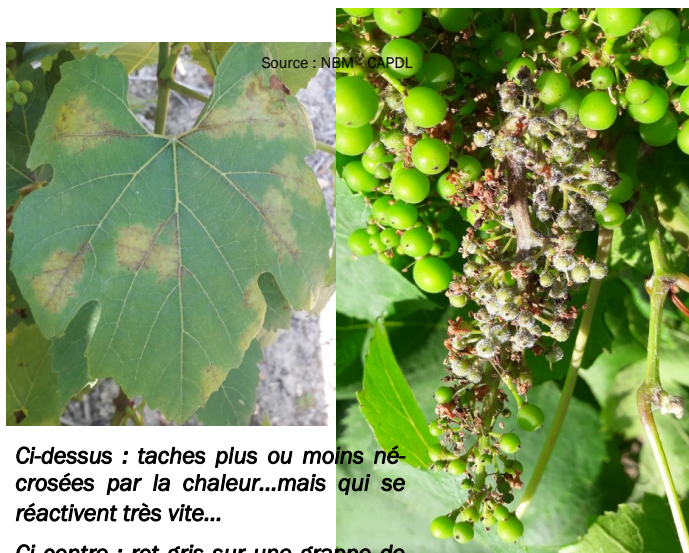
Point modélisation (modèles potentiel système -IFV)

Le niveau de risque entame un **infléchissement** (par l'absence de pluies significatives) qui est maintenant plus net.

- **Sur le scénario H2** (scénario médian, le plus probable), les prévisionnistes Météo France ne prévoient aucune précipitations sur les 10 prochains jours. Aucune contamination n'est donc simulée pour cette période.

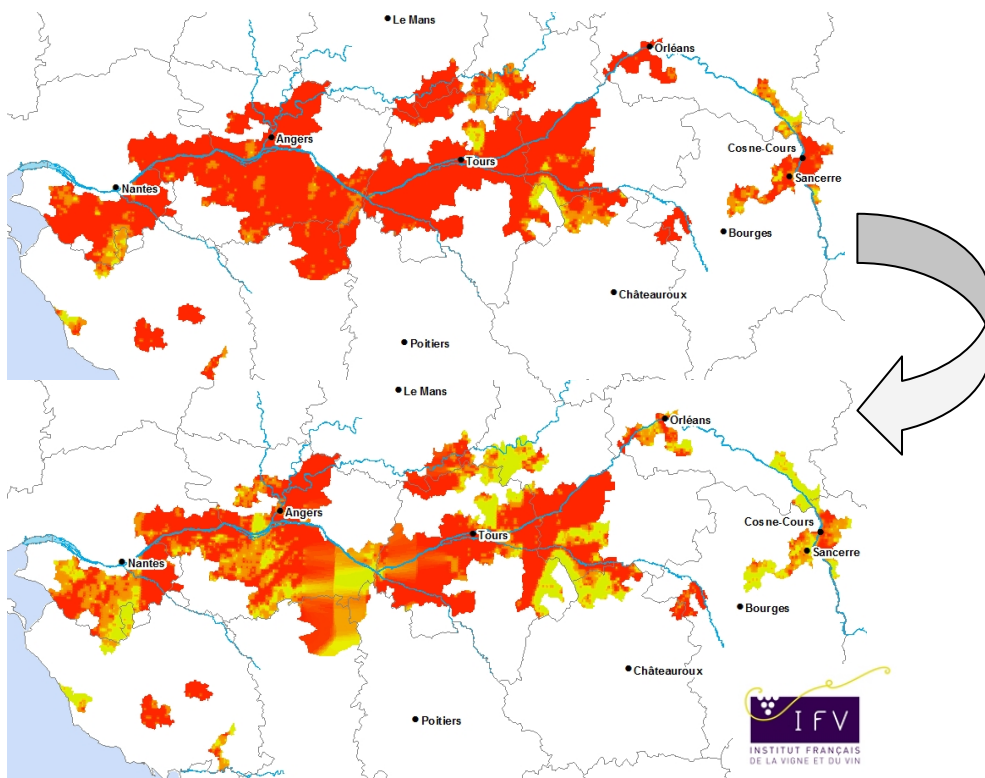
- **Sur le scénario H3** (pessimiste), des épisodes de petites pluies (entre 1 et 3mm/jour) le week-end prochain provoqueraient des contaminations, et celles-ci seraient de niveau fort.

Faire un tour régulier de vos parcelles et suivre les prévisions météo (persistance probable d'une période sans pluie) **est indispensable** pour adapter votre stratégie de protection.



Ci-dessus : taches plus ou moins nécrosées par la chaleur...mais qui se réactivent très vite...

Ci contre : rot gris sur une grappe de chardonnay (témoin)



Comparaison du risque mildiou du modèle entre le 04 juillet (graphique du haut) et le 11 juillet (graphique du bas) sur le Val de Loire.

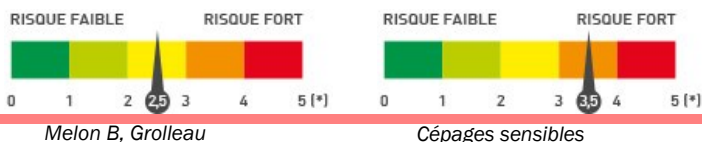
Le rouge devrait laisser la place au jaune (risque moindre) si le temps reste sec !

Légende

<VALEUR>

- Risque très faible
- Risque faible
- Risque fort
- Risque très fort

Oïdium



• Bloqué avec la canicule ?... pas certain ...

Observations

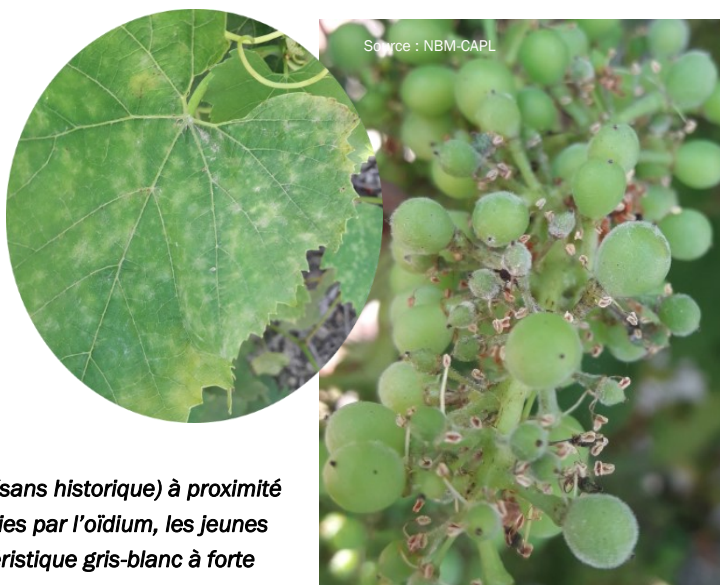
Légère progression des symptômes sur le réseau avec :
 - 4 témoins touchés entre 1% (Melon de B) et 100% des ceps qui présentent des feuilles oïdiées et quelques baies.
 - 4 parcelles traitées (gamay-vendée, Chenin-layon, Chardonnay-saumurais) avec des fréquences d'attaque très variable (entre 1 et 90% des ceps avec au moins 1 symptôme).

Analyse de la situation

La période de haute sensibilité à l'oïdium est toujours en cours et de ce fait, la vigilance doit être de mise, d'autant plus sur les cépages dits sensibles (Chardonnay par exemple).

Sans pluie, pas de nouvelle contamination épidémique, cependant le mycélium peut continuer de croître avec l'hygrométrie ambiante et le micro climat du cep !

La phase épidémique est enclenchée sur l'ensemble du vignoble d'après le modèle (potentiel -système IFV). Le risque s'homogénéise à la hausse sur l'ensemble du vignoble.



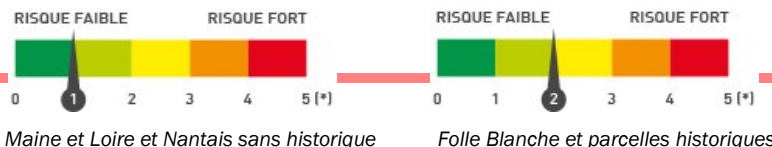
Cette semaine, sur un témoin Chardonnay (sans historique) à proximité des feuilles à l'ombre préalablement envahies par l'oïdium, les jeunes baies étaient couvertes du feutrage caractéristique gris-blanc à forte odeur de champignon.

Méthodes alternatives



La mise en place des effeuillages après nouaison permettent d'aérer la zone fructifère et d'exposer les grappes au soleil limitant ainsi l'installation et le développement de l'oïdium.

Black rot



• Aux abonnés absents.

L'expression du Black-rot est conditionné en très grande partie par l'historique parcellaire et la sensibilité du cépage (Folle Blanche très sensible par exemple).

Pas de nouveaux symptômes sur les parcelles à historique nantaises pour le moment.

Un risque d'attaque fort devient maintenant peu probable, nonobstant, la vigilance reste de mise jusqu'à fermeture complète sur les parcelles sensibles.



Symptômes de Black-rot frais sur Folle Blanche au 15 juillet2013.

Certiphyto

Comment renouveler son certiphyto ? En suivant le lien ci-contre vous trouverez en détail les 3 voies possible pour ce faire !



PEI santé du végétal

Késako ?

Un **PEI** c'est un **Partenariat Européen à l'Innovation**. Le PEI -santé du végétal a pour finalité d'aider les agriculteurs à améliorer la gestion sanitaire des cultures.

Dans le cadre du PEI santé du végétal des **webinaires** (webconférences) sont organisées (le vendredi de 11 à 12h), ces rencontres se veulent interfilières.

Il y a besoin de s'inscrire pour être invité le jour du webinaire. Il est également possible de les visualiser en « replay ».

Le prochain a lieu ce vendredi 5 juillet : Plantes de service et gestion des ravageurs.

Le vendredi 12 juillet le thème sera « desherbage mécanique ». D'autres thématiques sont visibles en « replay » sur les bio contrôles.

Cliquez sur l'image ci contre pour plus d'infos et inscription :



Méthodes de Biocontrôle

Méthodes
alternatives 

• Dernière liste à jour sur le portail web EcophytoPIC.

Dans les **méthodes alternatives** aux produits phytosanitaires, les **mesures prophylactiques** prennent une grande place en amont de toute substitution.

En effet sur les bio-agresseurs majeurs de notre région que sont le mildiou et l'oïdium, la maîtrise de la vigueur, l'ébourgeonnage, le dédoubleage, l'effeuillage par exemple sont des actions essentielles et efficaces !

Comme toute spécialité de protection des plantes les **produits de biocontrôle** sont soumis à l'homologation (usage vigne et usage contre tel ou tel bioagresseur).

Ces produits sont très nombreux, ils ont des conditions d'emploi souvent particulières (renouvellement, volume de bouillie, ect...), des références nationales et locales sont en cours de réalisation par les services techniques des chambres d'Agriculture, de l'IFV, des FREDON, ect...

Cependant, ces spécialités sont de plus en plus plébiscitées par les vignerons, car même si leurs efficacités peuvent être aléatoires et les stratégies de traitements différentes des spécialités classiques (bio ou conventionnelles), c'est à chacun d'entreprendre et de comprendre ces nouveaux outils sur son propre vignoble !

Vous trouverez ci-contre en cliquant sur l'image la **dernière liste à jour** de l'ensemble de ces spécialités homologuées :



Vu au vignoble



Forte coulure sur cette grappe de Merlot.



Millerandage.

C'est une des conséquences de cette fin de printemps 2019 atypique.



Pontes des « demoiselles aux yeux d'or ».

Répartition originale type piste d'atterrissage » sur cette feuille.

Les pontes au bout de leur fil permettent de déjouer l'appétit des prédateurs « rampants » sur la feuille.

Les curseurs de risque utilisés ont pour objectif de synthétiser l'ensemble des informations : observations, période de risque, données météo, modèles, ... sauf lorsque cela est précisé

1 = risque faible; 2 = risque assez faible; 3 = risque moyen; 4 = risque assez fort; 5 = risque fort

RESEAU DE SURVEILLANCE BIOLOGIQUE DU TERRITOIRE 2019
PAYS DE LA LOIRE


BULLETIN DE SANTÉ DU VÉGÉTAL
 ÉCOPHYTO

Rédacteur : Nadège BROCHARD-MEMAIN – CAPDL - nadege.brochard@pl.chambagri.fr

Directeur de publication : Claude Cochonneau - président de la Chambre régionale d'Agriculture des Pays de la Loire

Groupe technique restreint : CA 44 - IFV - Viti-Tec Conseils - LVVD - Bretaudeau SAS - ATV 49 - CAPL

Observateurs : CAPDL - ATV 49 - GDV 72 - CAPL - CAMN - LVVD - Acti Bretaudeau SAS - SCPA - Viti-Tec Conseils - Caves de la Loire - Cave Robert et Marcel - LPA Montreuil-Bellay - Ouary SAS.



Ce bulletin est produit à partir d'observations ponctuelles. S'il donne une tendance de la situation sanitaire régionale, celle-ci ne peut être transposée telle quelle à la parcelle. La CAPDL dégage donc toute responsabilité quant aux décisions prises par les agriculteurs pour la protection de leurs cultures et les invite à prendre ces décisions sur la base des observations qu'ils auront réalisées sur leurs parcelles.

Action copilotée par le ministère chargé de l'Agriculture et le ministère chargé de l'environnement, avec l'appui financier de l'Agence Française pour la Biodiversité, par les crédits issus de la redevance pour pollutions diffuses attribués au financement du plan Écophyto.