

**ACTUALITES**

**Phénologie**

Petits pois à fermeture.

**Vers de la grappe**

Vol 2ème G en cours, conditions peu favorables à l'activité de ponte.

**Mildiou**

Vignoble très sain, risque en baisse.

**Oïdium**

Rares symptômes sur grappes.

**Black-rot**

RAS

**Cicadelles vertes**

Très discrètes.

**Acariens**

Absents.



## Phénologie

### • Fermeture de la grappe imminente.

Le stade **petits pois (75 BBCH)** est désormais dépassé dans beaucoup de parcelles. En fonction des cépages (de la forme des grappes) le stade **fermeture** va s'apprécier différemment; par exemple entre un Grolleau (fermeture tardive) et un Melon de B (fermeture très rapide).

Avec les conditions estivales, le stade fermeture devrait être acquis autour du 14 juillet.

L'absence de précipitations depuis le 24 juin commence à se faire sentir (feuillage jaunissant voire chute des feuilles de la base) sur des jeunes vignes ou sur des situations de terroirs rudes.



Stade 77 BBCH sur Chardonnay—  
début fermeture de la grappe

## Effets Non Intentionnels

Les couples « *mildiou - Qiol, Qil ou fluopicolide* », que ce soit l'*amétoctradine, l'amisulbrom, la cyazofamide ou le fluopicolide* sont exposés à un risque de **résistance du mildiou** à leur effets.

Si vous rencontrez des suspicions de résistances du mildiou vis-à-vis de ces matières actives, **n'hésitez pas à nous contacter** ou votre conseiller-technicien pour effectuer un prélèvement pour analyse en laboratoire ( coût pris en charge).

Méthodes possibles de gestion des résistances :

- A noter**
- **diversifier les pratiques** (agronomie, prophylaxie, méthodes alternatives, auxiliaires)
  - Utiliser une **dose adaptée**
  - **Associer** différents modes d'action lors d'une application (si possible)
  - **Diversifier** les modes d'action **dans le temps** (sur la campagne et d'une année à l'autre).
  - Diversifier les modes d'action **dans l'espace** (sur des secteurs de son domaine = mosaïque spatiale)

Le site du réseau R4P recueille de nombreuses informations sur les résistances (définitions, rapports, liste de cas).

Lien en cliquant sur l'image ci-contre.

# Tordeuses de la grappe

## • Vol en phase descendante, faibles captures.

### Observations

Début du vol depuis le **26 juin**.

De très très rares **Eudémis** sont notées dans les pièges cette semaine, un peu plus fréquentes cependant sur le saumurois.

Les captures de **Cochylis** sont très aléatoires d'un piège à l'autre, il est très difficile d'identifier de véritables pics de vols.

En vendée les 1ères captures (Cochylis et Eudémis) ne sont notées qu'à partir du 05 juillet.

**Toutes 1ères pontes** observées cette semaine : 1 ponte orangée sur la Haye Fouassière et 2 pontes fraîches sur Parnay et St Cyr en bourg.

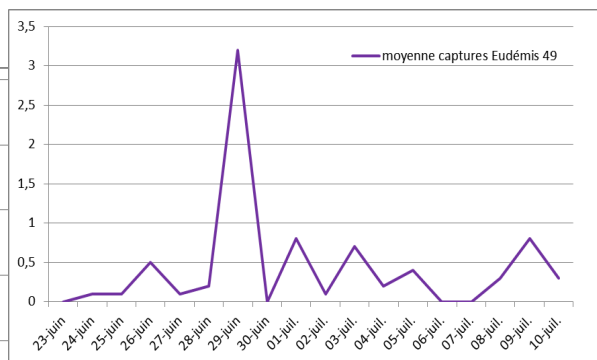
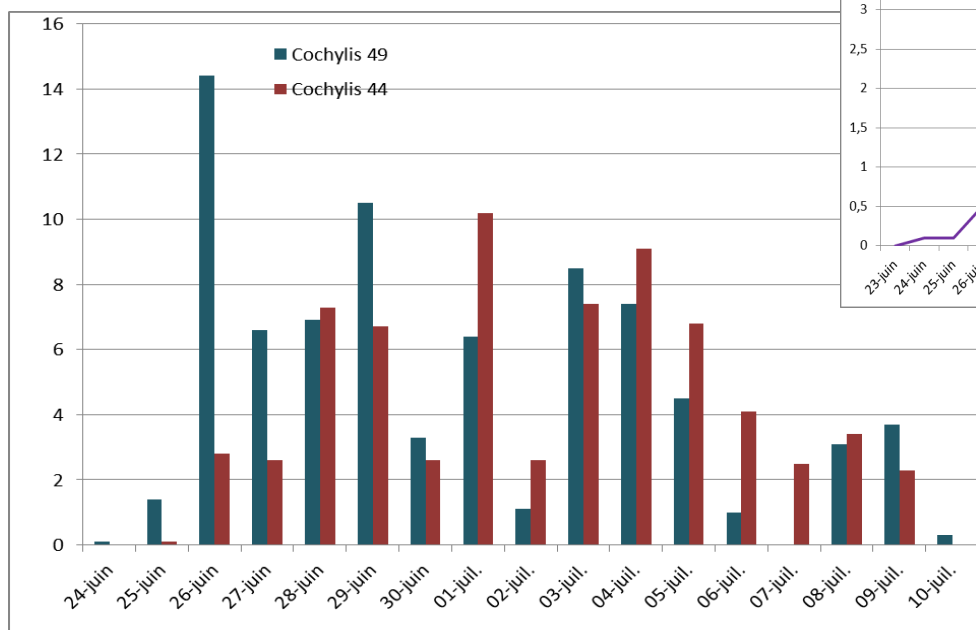
**L'activité de ponte a été encore perturbée** ce début de semaine par un vent soutenu et des matinées sans rosées.

### Seuil indicatif de risque

Il n'y a pas de seuil pour la seconde génération de tordeuses d'établi pour notre région.

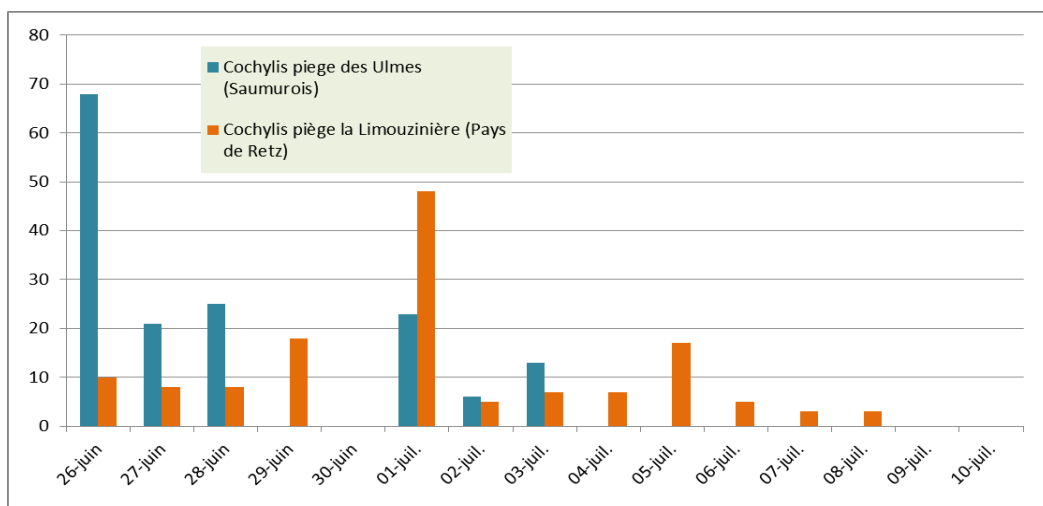
Ce sont bien les dommages collatéraux provoqués par les larves de tordeuses (perforations) sur la propagation facilitée du **Botrytis** sur la période de véraison à maturité qui sont les plus impactants.

En fonction de la sensibilité du cépage au Botrytis, de votre historique parcellaire, de vos pratiques alternatives d'aération du végétal (effeuillages), la stratégie de lutte contre cette 2ème génération devra être adaptée à chaque situation.



*Vol d'Eudémis très calme, qui donne l'impression d'un étalement des émergences des adultes de 1ère génération.*

**Malgré un vol en dents de scie, on note une période un peu plus fournie entre le 03 et le 05 juillet. Baisse nette des captures ce début de semaine.**



*Sur ce focus de 2 sites de piégeage avec relevés réguliers et captures plutôt soutenues par rapport à l'ensemble du réseau, les captures diminuent fortement maintenant.*

*On peut considérer le 01 juillet comme pic de vol.*

# Cicadelles vertes

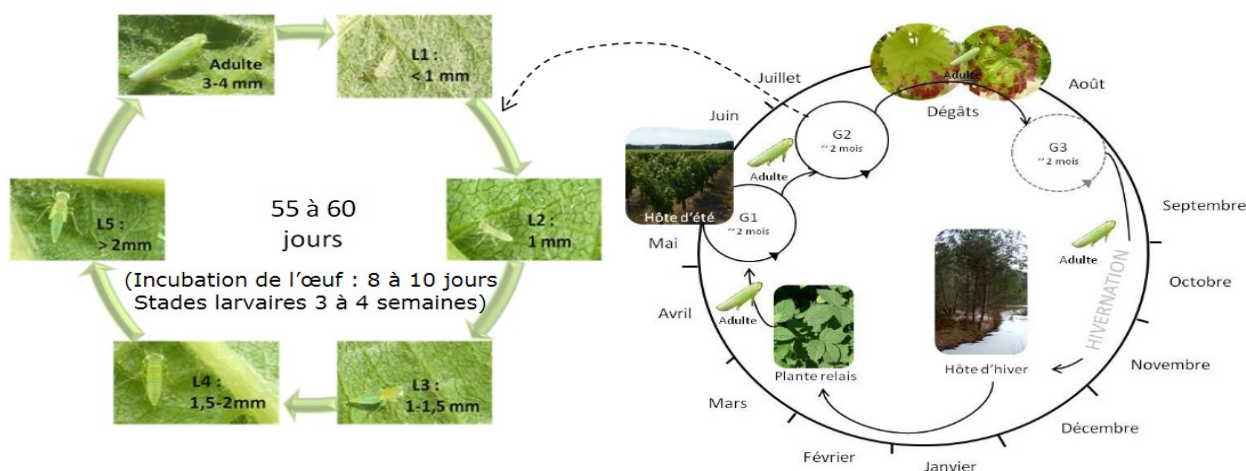
- Vols d'adultes en cours, très rares larves.

## Observations

Les observations remontent la quasi absence de larves dans les parcelles, les rares observées sont de très jeunes larves L1-L2 et quelques L5 de l'ancienne génération.

18% des parcelles observé cette semaine hébergeait entre 1 et 12 larves sur 100 feuilles. le maximum de 12% est noté sur une parcelle sarthoise souvent bien peuplée habituellement.

Pas d'observation de progression des 1ères grillures sur cépages rouges.



Cycle larvaire et annuel de la Cicadelle verte (ATV, Stockel)

# Cicadelles de la Flavescence Dorée

- Stades larvaires L4 majoritaires.

## Observations

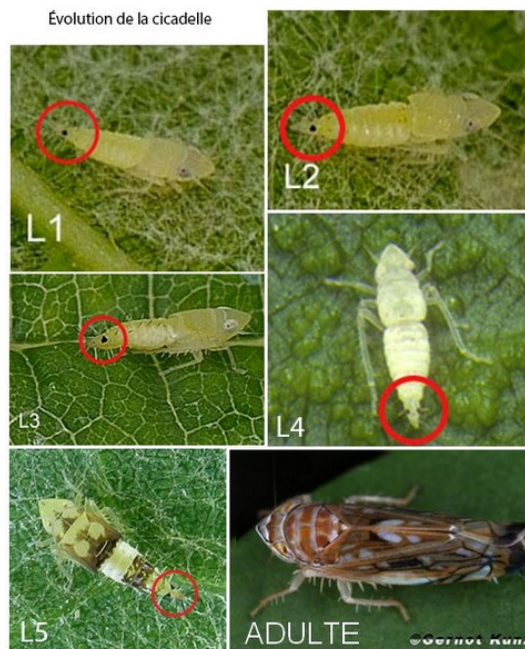
Des larves de **stade 4 deviennent majoritaires**, le **stade L5** est observable sur 4 parcelles du saumurois (celles qui étaient au stade 4 la semaine dernière).

Ces larves sont présentes sur la moitié des parcelles angevines.

Le niveau de population baisse cette semaine pas plus de 16% de larves sur 3 parcelles, les autres toutes inférieures à 10%.

Les larves sont identifiables par leur forme de losange, leur 2 points noirs en bout d'abdomen, et surtout contrairement aux larves de cicadelles vertes parce qu'elles sautent !

La **prospection** du fléau transmis par cette cicadelle pourra commencer à partir de l'arrêt de la pousse (fin juillet ?). Un point précis sera fait dans un prochain BSV.



# Mildiou



## • Situation très saine, le risque continue de baisser.

### Observations

Si la maladie progresse dans les **situations témoins** elle le fait de façon beaucoup plus limitée dans les situations protégées (sur 20% des sites) où des symptômes s'étaient exprimés les dernières semaines.

**Aucune perte significative sur grappes liée au rot gris.**

**Quasi absence de repiquages sur jeunes feuilles d'entre-cœurs.**

### Analyse de la situation

- 1 : situation toujours **saine au vignoble** (feuilles et grappes).
- 2 : **fin de la période de haute sensibilité** des grappes (fermeture de la grappe), les feuilles âgées du cœur de cep deviennent moins sensibles jusqu'à début véraison.
- 3 : **aucune contamination** en cours d'incubation.

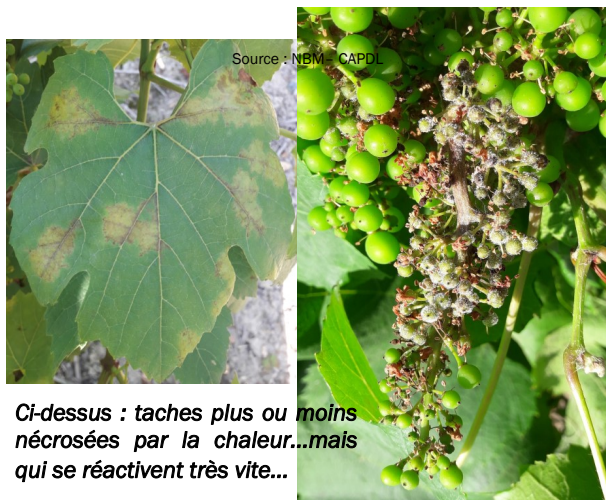
### Point modélisation (modèles potentiel système -IFV)

Le niveau de risque poursuit son **infléchissement** (par l'absence de pluies significatives).

- **Sur le scénario H2** (scénario médian, le plus probable), les prévisionnistes Météo France ne prévoient aucune précipitations sur les 10 prochains jours. Aucune contamination n'est donc simulée pour cette période.

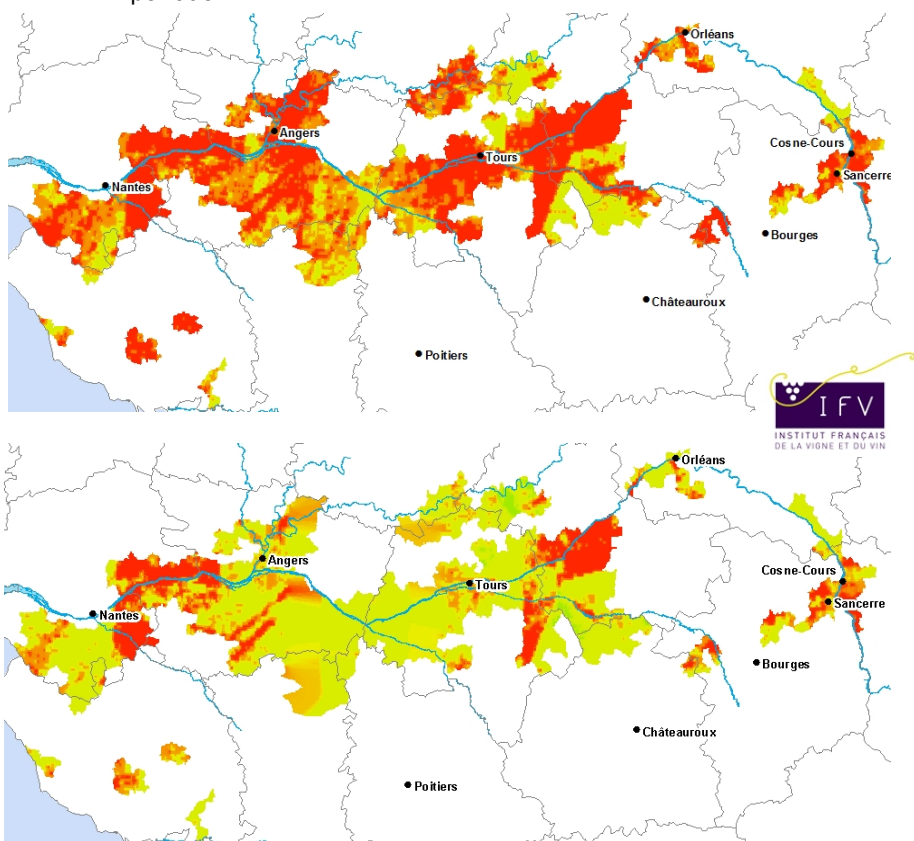
- **Sur le scénario H3** (pessimiste), des épisodes de petites pluies (entre 1 et 3mm/jour) provoqueraient des contaminations mais de niveau nettement moins fort que précédemment.

**Faire un tour régulier de vos parcelles** et suivre les prévisions météo (persistance probable d'une période sans pluie) **est indispensable** pour adapter votre stratégie de protection.



*Ci-dessus : taches plus ou moins nécrosées par la chaleur...mais qui se réactivent très vite...*

*Ci contre : rot gris sur une grappe*

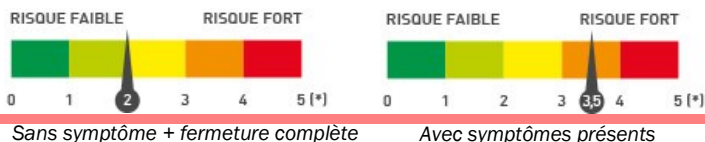


Comparaison du **risque mildiou** du modèle entre le 11 juillet (graphique du haut) et le 18 juillet (graphique du bas) sur le Val de Loire.

Même si le sèvre et Maine reste en rouge, Le « jaune » gagne du terrain si le temps reste sec !



# Oïdium



## • Présent mais reste discret.

### Observations

Hormis 1 parcelle témoin de Chenin du saumurois touchée à 90% sur grappes, les observations de cette semaine ne signale que quelques baies touchées dans des situations historiques ou déjà repérées les semaines passées.

### Analyse de la situation

La période de haute sensibilité à l'oïdium se termine avec la fermeture complète de la grappe.

Sans pluie, pas de nouvelle contamination épidémique, cependant le mycélium peut continuer de croître avec l'hygrométrie ambiante et le micro climat du cep !

**C'est le bon moment pour faire le bilan de vos parcelles à risque ;** si les grappes sont fermées et qu'il n'y a pas de symptômes visibles, le risque d'épidémie est très peu probable.

Sur les parcelles où l'oïdium est visible, même sur que quelques baies touchées, il peut continuer à progresser jusqu'à véraison et bloquer la croissance des baies touchées.



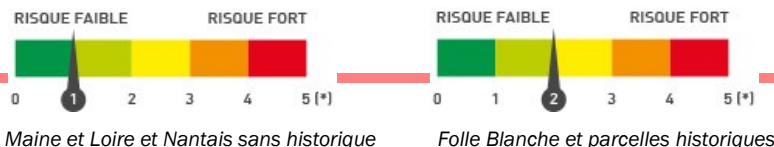
*Symptômes sur un témoin Chardonnay (sans historique) : à proximité des feuilles à l'ombre préalablement envahies par l'oïdium, les jeunes baies sont couvertes du feutrage caractéristique gris-blanc avec une forte odeur de champignon.*

### Méthodes alternatives



La mise en place des effeuillages après nouaison permettent d'aérer la zone fructifère et d'exposer les grappes au soleil limitant ainsi l'installation et le développement de l'oïdium.

# Black rot



## • Rien à signaler.

L'expression du Black-rot est conditionné en très grande partie par l'historique parcellaire et la sensibilité du cépage (Folle Blanche très sensible par exemple).

**Aucun symptômes identifiés cette semaine.**

Un risque d'attaque fort devient maintenant peu probable, nonobstant, la vigilance reste de mise jusqu'à fermeture complète sur les parcelles sensibles.



*Symptômes de Black-rot frais sur Folle Blanche au 15 juillet ....2013.*

## Certiphyto

Comment renouveler son certiphyto ? En suivant le lien ci-contre vous trouverez en détail les 3 voies possible pour ce faire !



## PEI santé du végétal

Késako ?

Un **PEI** c'est un **Partenariat Européen à l'Innovation**. Le PEI -santé du végétal a pour finalité d'aider les agriculteurs à améliorer la gestion sanitaire des cultures.

Dans le cadre du PEI santé du végétal des **webinaires** (webconférences) sont organisées (le vendredi de 11 à 12h), ces rencontres se veulent interfilières.

Il y a besoin de s'inscrire pour être invité le jour du webinaire. Il est également possible de les visualiser en « replay ».

Le vendredi 12 juillet le thème sera « desherbage mécanique ». D'autres thématiques sont visibles en « replay » sur **les bio contrôles et les plantes de service**.

Cliquez sur l'image ci contre pour plus d'infos et inscription :



## Méthodes de Biocontrôle



### • Dernière liste à jour sur le portail web EcophytoPIC.

Dans les **méthodes alternatives** aux produits phytosanitaires, les **mesures prophylactiques** prennent une grande place en amont de toute substitution.

En effet sur les bio-agresseurs majeurs de notre région que sont le mildiou et l'oïdium, la maîtrise de la vigueur, l'ébourgeonnage, le dédoubleage, l'effeuillage par exemple sont des actions essentielles et efficaces !

Comme toute spécialité de protection des plantes les **produits de biocontrôle** sont soumis à l'homologation (usage vigne et usage contre tel ou tel bioagresseur).

Ces produits sont très nombreux, ils ont des conditions d'emploi souvent particulières (renouvellement, volume de bouillie, ect...), des références nationales et locales sont en cours de réalisation par les services techniques des chambres d'Agriculture, de l'IFV, des FREDON, ect...

Cependant, ces spécialités sont de plus en plus plébiscitées par les vignerons, car même si leurs efficacités peuvent être aléatoires et les stratégies de traitements différentes des spécialités classiques (bio ou conventionnelles), c'est à chacun d'entreprendre et de comprendre ces nouveaux outils sur son propre vignoble !

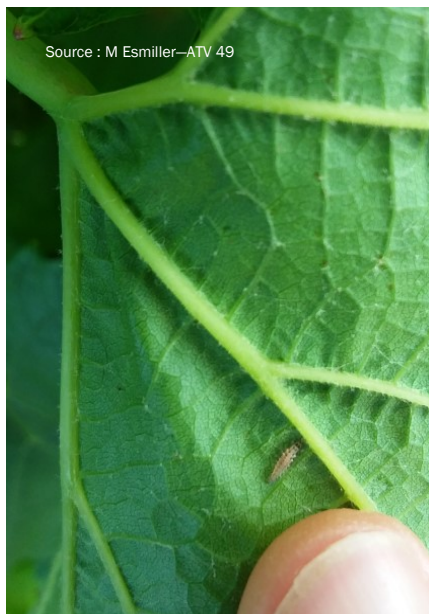
Vous trouverez ci-contre en cliquant sur l'image la **dernière liste à jour** de l'ensemble de ces spécialités homologuées :



# Vu au vignoble



Source : S Savary—CAPDL



Source : M Esmiller—ATV 49



Source : N Méchineau—CAPDL

## Ponte fraîche de Cochylis.

Après ce stade de couleur laiteuse, viendra l'orangé puis l'apparition d'une tache noire qui correspond à la dernière phase d'incubation de l'œuf = stade tête noire.

Après l'adulte, les pontes, des précédents BSV, voici une larve de la demoiselle aux yeux d'or alias *Chrysoperla carnea* alias chrysope verte.

Beaucoup moins « glamour » que la forme adulte, c'est cependant bien la larve qui « nettoie » cicadelles, acariens et autres thrips.

Une belle apparition pour cet observateur qui a surpris un adulte d'*Arctia caja* alias l'Ecaille martre qui au début du printemps se trouve à proximité des bourgeons sous l'aspect d'une chenille bourrue ..

Les curseurs de risque utilisés ont pour objectif de synthétiser l'ensemble des informations : observations, période de risque, données météo, modèles, ... sauf lorsque cela est précisé

1 = risque faible; 2 = risque assez faible; 3 = risque moyen; 4 = risque assez fort; 5 = risque fort

RESEAU DE SURVEILLANCE BIOLOGIQUE DU TERRITOIRE 2019  
PAYS DE LA LOIRE

BULLETIN DE  
SANTÉ DU VÉGÉTAL  
ÉCOPHYTO

Rédacteur : Nadège BROCHARD-MEMAIN – CAPDL - nadege.brochard@pl.chambagri.fr

Directeur de publication : Claude Cochonneau - président de la Chambre régionale d'Agriculture des Pays de la Loire

Groupe technique restreint : CA 44 - IFV - Viti-Tec Conseils - LVVD - Bretaudeau SAS - ATV 49 - CAPL

Observateurs : CAPDL - ATV 49 - GDV 72 - CAPL - CAMN - LVVD - Acti Bretaudeau SAS - SCPA - Viti-Tec Conseils - Caves de la Loire - Cave Robert et Marcel - LPA Montreuil-Bellay - Ouary SAS.



Ce bulletin est produit à partir d'observations ponctuelles. S'il donne une tendance de la situation sanitaire régionale, celle-ci ne peut être transposée telle quelle à la parcelle. La CAPDL dégage donc toute responsabilité quant aux décisions prises par les agriculteurs pour la protection de leurs cultures et les invite à prendre ces décisions sur la base des observations qu'ils auront réalisées sur leurs parcelles.

Action copilotée par le ministère chargé de l'Agriculture et le ministère chargé de l'environnement, avec l'appui financier de l'Agence Française pour la Biodiversité, par les crédits issus de la redevance pour pollutions diffuses attribués au financement du plan Écophyto.