

ACTUALITES

Phénologie

Fermeture de la grappe.

Vers de la grappe

Fin de vol de G2.

Mildiou

Risque en chute libre.

Oïdium

Rares symptômes sur grappes.

Black-rot

RAS, fin du risque

Cicadelles vertes

Encore assez discrètes.

Acariens

Absents.

Maladies du bois

Expressions encore limitées

*Il dévale les routes de nos campagnes, priorité aux coureurs !
Tout est fermé ! Tout est bloqué !
A l'instar du Tour de France, les vignes voient leur végétation bloquée, les grappes fermées,
... stress et chaleur...
Les Champs Elysées sont encore loin...*

Phénologie

• Fermeture de la grappe.

Le stade Fermeture de la grappe est acquis sur l'ensemble des cépages ligériens du réseau.

Certaines parcelles plus tardives sont au stade **début fermeture (BBCH 77)** mais la majorité se situent plutôt à **fin fermeture (BBCH 79)**.

L'absence de précipitations depuis le 24 juin commence à se faire sentir (feuillage jaunissant, voire chute des feuilles de la base) sur des jeunes vignes ou sur des situations de terroirs rudes.



Grappe fermée pour ce Gamay

Effets Non Intentionnels

Les couples « mildiou - Qiol, Qil ou fluopicolide », que ce soit l'amétoctradine, l'amisulbrom, la cyazofamide ou le fluopicolide sont exposés à un risque de **résistance du mildiou** à leur effets.

Si vous rencontrez des suspicions de résistances du mildiou vis-à-vis de ces matières actives, **n'hésitez pas à nous contacter** ou votre conseiller-technicien pour effectuer un prélèvement pour analyse en laboratoire (coût pris en charge).

Méthodes possibles de gestion des résistances :



- **diversifier les pratiques** (agronomie, prophylaxie, méthodes alternatives, auxiliaires)
- Utiliser une **dose adaptée**
- **Associer** différents modes d'action lors d'une application (si possible)
- **Diversifier** les modes d'action **dans le temps** (sur la campagne et d'une année à l'autre).
- Diversifier les modes d'action **dans l'espace** (sur des secteurs de son domaine = mosaïque spatiale)

Le site du réseau R4P recueille de nombreuses informations sur les résistances (définitions, rapports, liste de cas).

Lien en cliquant sur l'image ci-contre.



Tordeuses de la grappe

• Piégeages quasi nuls, très rares pontes.

Observations

Rappel : début du vol au **26 juin**.

Si les papillons de **Cochylis** ne se font quasiment plus piégés depuis le 14 juillet, les **Eudémis** continuent à l'être mais à des niveaux extrêmement faibles.

2 pontes vues sur 6200 grappes observées cette semaine !

Elles sont pour la 1ère de couleur blanche (stade jeune) et de couleur orangée (plus agé) sur une parcelle du Saumurois et une du Pays de Retz.

Après un vol caractérisé comme faible voire très faible sur certains pièges habituellement fournis, **l'activité de ponte est perturbée** depuis son début par un vent soutenu et des matinées sans rosées.

Aucune perforation, ni jeune larve observée sur le réseau cette semaine.

La vigilance doit peut être se concentrer sur l'Eudémis; du fait d'un vol étalé qui persiste, l'activité de pontes peut être étalée.

On peut considérer maintenant pour la **Cochylis**, que la période de risque (pontes) est quasi terminée.

Seuil indicatif de risque

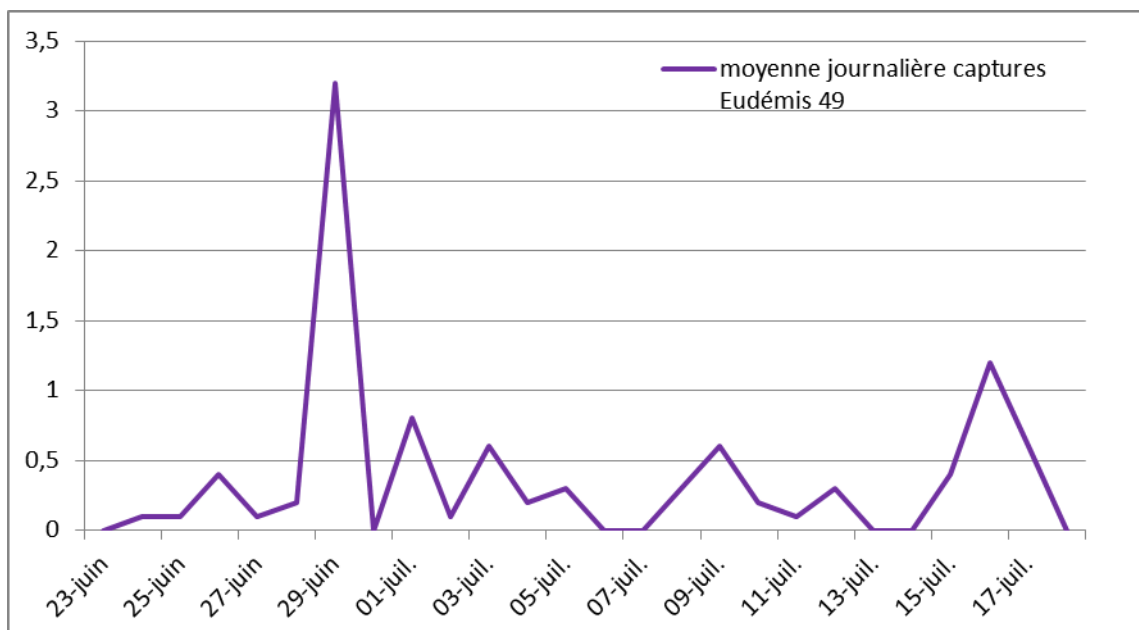
Il n'y a pas de seuil pour la seconde génération de tordeuses d'établi pour notre région.

Ce sont bien les dommages collatéraux provoqués par les larves de tordeuses (perforations) sur la propagation facilitée du **Botrytis** sur la période de véraison à maturité qui sont les plus impactants.

En fonction de la sensibilité du cépage au Botrytis, de votre historique parcellaire, de vos pratiques alternatives d'aération du végétal (effeuillages), la stratégie de lutte contre cette 2ème génération devra être adaptée à chaque situation.



Ponte fraîche de Cochylis



Vol d'Eudémis très peu actif mais qui perdure !

Mildiou



• Situation très saine, risque minimal.

Observations

Aucun nouveau symptôme observé cette semaine. Les anciennes taches sur feuilles se dessèchent et sont exemptes de fructifications actives.

Aucune perte significative sur grappes liée au rot gris.

Absence de repiquages sur jeunes feuilles d'entre-cœurs.

Analyse de la situation

1 : situation très saine au vignoble (feuilles et grappes).

2 : fin de la période de haute sensibilité des grappes (fermeture de la grappe), les feuilles âgées du cœur de cep deviennent moins sensibles jusqu'à début véraison.

3 : aucune contamination en cours d'incubation.

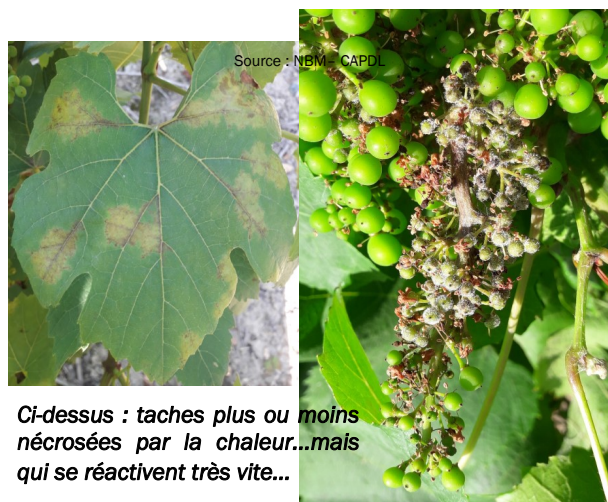
Point modélisation (modèles potentiel système -IFV)

Le niveau de risque EPI passe négatif sur l'ensemble du vignoble

- Sur le scénario H2 (scénario médian, le plus probable), les prévisionnistes Météo France ne prévoient aucune précipitations supérieure à 2mm (pour ce jour) et rien sur les 10 prochains jours. Aucune contamination n'est donc simulée pour cette période.

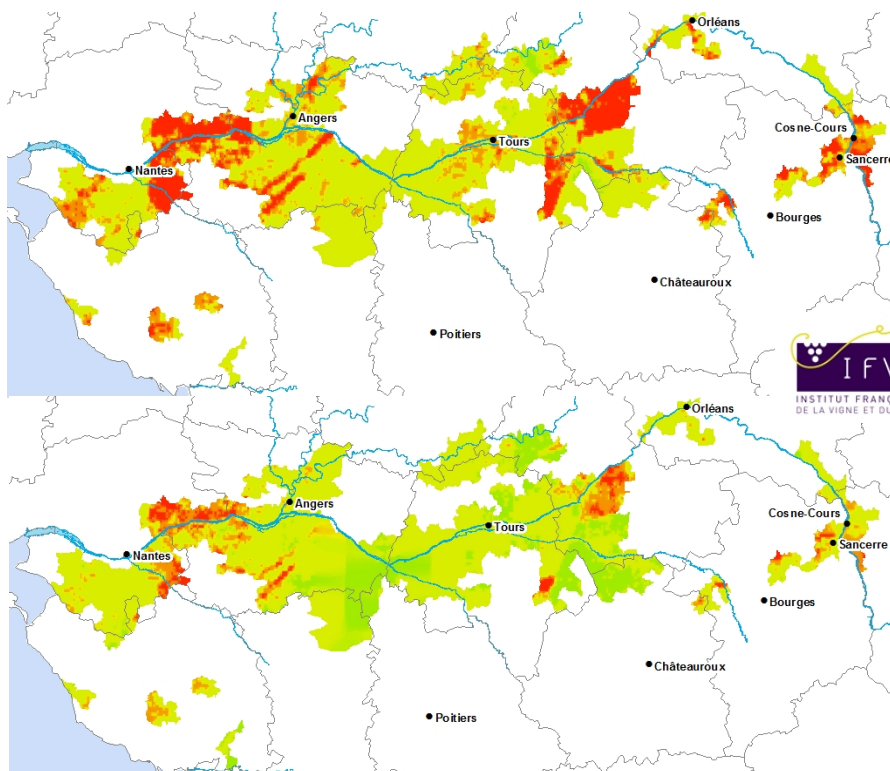
- Sur le scénario H3 (pessimiste), des épisodes de petites pluies (entre 1 et 3mm/jour) provoqueraient des contaminations mais seulement après un cumul d'eau d'au moins 5-7mm.

Faire un tour régulier de vos parcelles et suivre les prévisions météo (persistance probable d'une période sans pluie) est indispensable pour adapter votre stratégie de protection.



Ci-dessus : taches plus ou moins nécrosées par la chaleur...mais qui se réactivent très vite...

Ci contre : rot gris sur une grappe



Comparaison du risque mildiou du modèle entre le 18 juillet (graphique du haut) et le 25 juillet (graphique du bas) sur le Val de Loire.

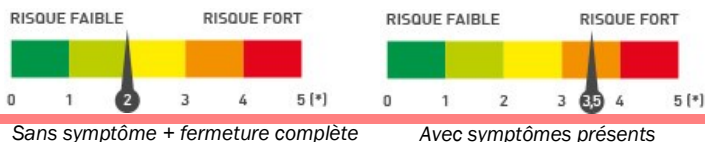
Poursuite du « grignotage » du jaune et du vert sur le rouge !

Légende

<VALEUR>

- Risque très faible
- Risque faible
- Risque fort
- Risque très fort

Oïdium



• Présent mais discret.

Observations

Les observations de cette semaine ne signale qu'une légère progression de la fréquence de grappes touchés sur 4 témoins du réseau.

Les 1ers grains oïdiés ont été vus sur 1 témoin Melon de Bourgogne.

Pas de progression dans la seule parcelle touchée du réseau, pas d'évènements signalés hors réseau.

Analyse de la situation

La période de haute sensibilité à l'oïdium se termine avec la fermeture complète de la grappe.

Sans pluie, pas de nouvelle contamination épidémique, cependant le mycélium peut continuer de croître avec l'hygrométrie ambiante et le micro climat du cep !

C'est le bon moment pour faire le bilan de vos parcelles à risque ; si les grappes sont fermées et qu'il n'y a pas de symptômes visibles, le risque d'épidémie est très peu probable.

Sur les parcelles où l'oïdium est visible, même sur que quelques baies touchées, il peut continuer à progresser jusqu'à véraison et bloquer la croissance des baies touchées. **La vigilance reste de mise sur les parcelles avec symptômes.**



Source : NBM-CAPDL
Symptômes sur Chardonnay « à historique » en progression depuis ce début de semaine.

Méthodes alternatives



La mise en place des effeuillages après nouaison permettent d'aérer la zone fructifère et d'exposer les grappes au soleil limitant ainsi l'installation et le développement de l'oïdium.

Black rot

• Fin du risque.

L'expression du Black-rot est conditionné en très grande partie par l'historique parcellaire et la sensibilité du cépage (Folle Blanche très sensible par exemple).

Aucun symptômes identifiés cette semaine.

Un risque d'attaque fort devient maintenant peu probable..



Source : S. Savary—CA 44
Symptômes de Black-rot frais sur Folle Blanche au 15 juillet2013.

Cicadelles vertes

• Génération estivale en cours d'installation, surtout dans la Sarthe.

Observations

Les observations remontent cette semaine des populations un peu plus denses.

Sur le vignoble de Jasnieres : 100% des parcelles avec une population entre **8 et 44% de larves** sur 100 feuilles.

Sur le Sèvre et Maine : 30% des parcelles avec une population entre **2 et 38%**.

Sur le Pays de Retz : 15% des parcelles entre **1 et 4%** larves sur 100 feuilles.

Sur le Layon : 20% des parcelles hébergent entre **1 et 2%** de larves.

Sur l'Aubance : 20% des parcelles avec en moyenne **1 larve** sur 100 feuilles.

Sur le Saumurois : 15% des parcelles avec une population entre **2 et 3 larves** sur 100 feuilles.

Les larves sont pour une très grande majorité très petites, de stades larvaires 1 ou 2.

Seuil indicatif de risque

Pour la génération estivale il est proposé à **50 larves pour 100 feuilles**.



1ères grillures (coloration en mosaïque) sur le pourtour des feuilles pour ce Merlot

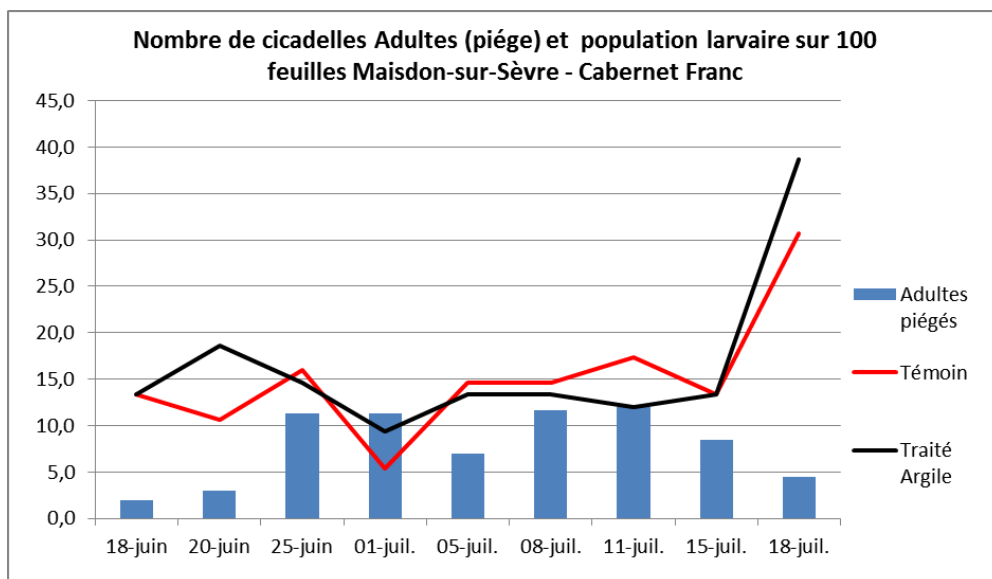


Illustration des observations réalisées sur une parcelle de cabernet F où un test avec un outil de biocontrôle (argile) est réalisé.

On note bien l'arrivée de la population larvaire estivale qu'après le 15 juillet

Les applications d'argile régulièrement depuis le 05 juillet vont avoir pour but de rendre moins appétant le feuillage du cabernet, et de ce fait d'éviter la progression de la population larvaire au dessus du seuil de risque de 50 larves /100 feuilles. A suivre !

Vous pouvez désormais pour les 15 jours à venir réaliser des comptages réguliers (observation de la face inférieure des feuilles), notamment sur vos parcelles sensibles, (cépages rouges, Merlot, Grolleau, Cabernets), pour évaluer de façon précise les populations en place.

Cicadelles de la Flavescence Dorée

• Derniers stades larvaires observés.

Observations

Des larves de **stade 4 et stade L5** en % équivalent sont observées cette semaine.

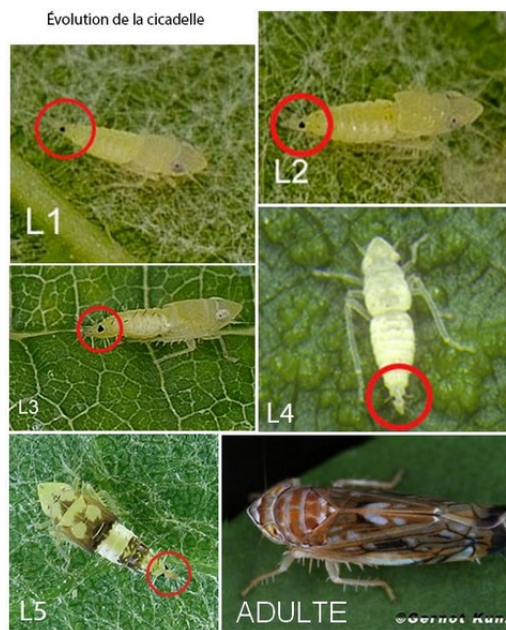
Il n'y a plus que 23% des parcelles angevines qui hébergent des larves de *Scaphoideus titanus*.

Le niveau de population devient inférieur à 8 larves sur 100 feuilles sur les parcelles du Saumurois, Layon, Aubance concernées.

La prospection du fléau transmis par cette cicadelle pourra commencer à partir de fin juillet.

Pour les producteurs de vignes mères la 3eme intervention insecticide devra être positionnée entre le 22 et le 30 juillet
La note de la DRAAF est à retrouver en cliquant sur l'encadré ci dessous :

Message réglementaire n°2 du 16/07/2019 : Relatif à la lutte obligatoire contre la cicadelle vectrice de la Flavescence dorée en pépinières productrices de *Vitis* et en vignes mères de porte-greffes et de greffons.



Méthodes de Biocontrôle

• Dernière liste à jour sur le portail web EcophytoPIC.



Dans les **méthodes alternatives** aux produits phytosanitaires, les **mesures prophylactiques** prennent une grande place en amont de toute substitution.

En effet sur les bio-agresseurs majeurs de notre région que sont le mildiou et l'oïdium, la maîtrise de la vigueur, l'ébourgeonnage, le dédoubleage, l'effeuillage par exemple sont des actions essentielles et efficaces !

Comme toute spécialité de protection des plantes les **produits de biocontrôle** sont soumis à l'homologation (usage vigne et usage contre tel ou tel bioagresseur).

Ces produits sont très nombreux, ils ont des conditions d'emploi souvent particulières (renouvellement, volume de bouillie, ect...), des références nationales et locales sont en cours de réalisation par les services techniques des chambres d'Agriculture, de l'IFV, des FREDON, ect...

Cependant, ces spécialités sont de plus en plus plébiscitées par les vignerons, car même si leurs efficacités peuvent être aléatoires et les stratégies de traitements différentes des spécialités classiques (bio ou conventionnelles), c'est à chacun d'entreprendre et de comprendre ces nouveaux outils sur son propre vignoble !

Vous trouverez ci-contre en cliquant sur l'image **la dernière liste à jour** de l'ensemble de ces spécialités homologuées :



Vu au vignoble



Source : X Besson—LVVD



Source : P Dubois—ATV 49

Coup de chaud sur le vignoble !

Pas d'eau depuis le 25 juin... Sur les terrains superficiels angevins, comme sur les jeunes vignes nantaises, l'effet de la chaleur et du stress hydrique commence à se faire ressentir...

Motifs quasi « ethniques ou géométriques » caractérisent assez bien la parure de la larve de cicadelle de la flavescence dorée arrivée à son dernier stade larvaire avant de devenir adulte.

Les curseurs de risque utilisés ont pour objectif de synthétiser l'ensemble des informations : observations, période de risque, données météo, modèles, ... sauf lorsque cela est précisé

1 = risque faible; 2 = risque assez faible; 3 = risque moyen; 4 = risque assez fort; 5 = risque fort

RESEAU DE SURVEILLANCE BIOLOGIQUE DU TERRITOIRE 2019
PAYS DE LA LOIRE


BULLETIN DE SANTÉ DU VÉGÉTAL
 ÉCOPHYTO

Rédacteur : Nadège BROCHARD-MEMAIN – CAPDL - nadege.brochard@pl.chambagri.fr

Directeur de publication : Claude Cochonneau - président de la Chambre régionale d'Agriculture des Pays de la Loire

Groupe technique restreint : CA 44 - IFV - Viti-Tec Conseils - LVVD - Bretaudeau SAS - ATV 49 - CAPL

Observateurs : CAPDL - ATV 49 - GDV 72 - CAPL - CAMN - LVVD - Acti Bretaudeau SAS - SCPA - Viti-Tec Conseils - Caves de la Loire - Cave Robert et Marcel - LPA Montreuil-Bellay - Ouary SAS.



Ce bulletin est produit à partir d'observations ponctuelles. S'il donne une tendance de la situation sanitaire régionale, celle-ci ne peut être transposée telle quelle à la parcelle. La CAPDL dégage donc toute responsabilité quant aux décisions prises par les agriculteurs pour la protection de leurs cultures et les invite à prendre ces décisions sur la base des observations qu'ils auront réalisées sur leurs parcelles.

Action copilotée par le ministère chargé de l'Agriculture et le ministère chargé de l'environnement, avec l'appui financier de l'Agence Française pour la Biodiversité, par les crédits issus de la redevance pour pollutions diffuses attribués au financement du plan Écophyto.