

ACTUALITES

Phénologie

Fermeture de la grappe, début véraison moins 8 jours ?

Vers de la grappe

Très rares perforations.

Mildiou

Vignoble très sain, risque en hausse.

Oïdium

Expressions plus nette cette semaine sur situations sensibles.

Cicadelles vertes

Montée nette des populations sur cépages rouges.

Acariens, Acariose

Absence.

Erinose

Remontée sur jeunes feuilles.

Maladies du bois

Expressions encore limitées.



Phénologie

• Arrêt de croissance.

Le stade **Fermeture de la grappe (BBCH 79)** est acquis sur l'ensemble des cépages ligériens du réseau.

Des chardonnay précoces et en situation non stressante montrent cette semaine des signes de pré-véraison (pellicule s'affinant, apparition de veines plus claires sur les baies). Si à l'approche de la véraison, les baies se ramollissent légèrement, cet aspect ne doit pas être confondu avec le stress hydrique entraînant de l'échaudage des baies.

Des symptômes de sécheresse commencent plus nettement à se faire sentir sur sols superficiels ou sur jeunes parcelles trop chargées.

Les pluies annoncées pour cette fin de semaine seraient els bienvenues!



Belles grappes fermées de Chenin au 22-07-19

Note nationale BSV—Ambrosies

L'ambrosie à feuilles d'armoise, *Ambrosia artemisiifolia* L., est une plante dont le pollen est particulièrement allergisant.

Un décret définit les mesures susceptibles d'être prises pour prévenir l'apparition de ces plantes non désirables ou lutter contre leur prolifération.

Un observatoire des ambrosies a été mis en place en France.

Plus d'information en cliquant sur l'image ci-contre :



ABONNEMENT BSV

Retrouvez le bulletin de santé du végétal sur le web...

- www.draaf.pays-de-la-loire.agriculture.gouv.fr
- www.pays-de-la-loire.chambres-agriculture.fr
- www.polleniz.fr

... ou inscrivez-vous en ligne pour être informé directement par mail de chaque nouvelle parution :
<https://pays-de-la-loire.chambres-agriculture.fr/innovation-rd/agronomie-vegetal/bulletins-techniques-dont-bsv/bsv-pays-de-la-loire/abonnez-vous-gratuitement-aux-bsv/>

Tordeuses de la grappe

• Piégeages quasi nuls, toutes 1ères perforations observées.

Observations

Rappel : début du vol au 26 juin.

Après un vol caractérisé comme faible voire très faible sur certains pièges habituellement fournis, l'activité de ponte a été perturbée depuis son début par un vent soutenu et des matinées sans rosées.

2 perforations avec jeunes larves (1mm) ont été observées sur 2 parcelles (layon et saumurois) du réseau cette semaine.

Les observations à la parcelle sont à réaliser ces jours ci pour déceler les perforations éventuelles.

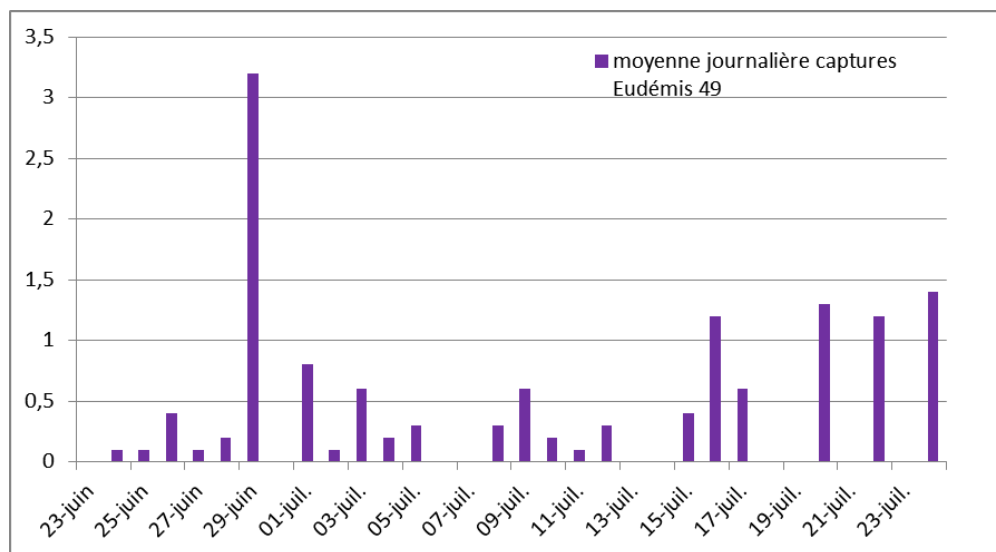
Continuez à observer vos pièges 1 fois par semaine (en renouvelant la capsule de phéromone) pour observer l'émergence éventuelle d'une 3eme génération.

Seuil indicatif de risque

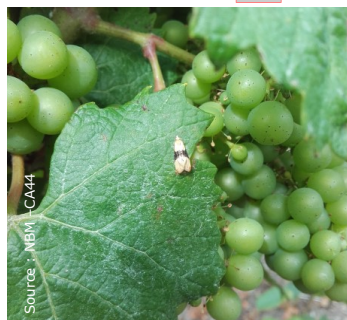
Il n'y a pas de seuil pour la seconde génération de tordeuses d'établi pour notre région.

Ce sont bien les dommages collatéraux provoqués par les larves de tordeuses (perforations) sur la propagation facilitée du Botrytis sur la période de véraison à maturité qui sont les plus impactants.

En fonction de la sensibilité du cépage au Botrytis, de votre historique parcellaire, de vos pratiques alternatives d'aération du végétal (effeuillages), la stratégie de lutte contre cette 2ème génération devra être adaptée à chaque situation.



Comme évoqué sur les derniers BSV, le vol d'Eudemis n'a pas totalement tiré sa révérence sur l'Anjou-Saumur, donc la vigilance doit persister sur les secteurs à historique : observations des perforations à réaliser sous 10 jours.



Adulte de Cochylis de G2



Ponte fraîche de Cochylis de G2



Écllosion de la larve qui va rapidement perforer la baie



Larve âgée à très grande proximité de fructifications de Botrytis quiescent

Mildiou



• Situation très saine, remontée du risque.

Observations

Quelques rares repiquages « frais » notés sur des foyers anciens de début juin (témoins ou ceps isolés proche bois). Les anciennes taches sur feuilles se dessèchent et sont exempts de fructifications actives.

Aucune perte significative sur grappes liée au rot gris.

Absence de repiquages sur jeunes feuilles d'entre-cœurs.

Analyse de la situation

- 1 : situation très saine au vignoble (feuilles et grappes).
- 2 : fin de la période de haute sensibilité des grappes (fermeture de la grappe), les feuilles âgées du cœur de cep deviennent moins sensibles jusqu'à début véraison.
- 3 : aucune contamination en cours d'incubation.

Point modélisation (modèles potentiel système -IFV)

Le niveau de risque EPI remonte dans les jours à venir à la faveur de prévisions météo plus humides.

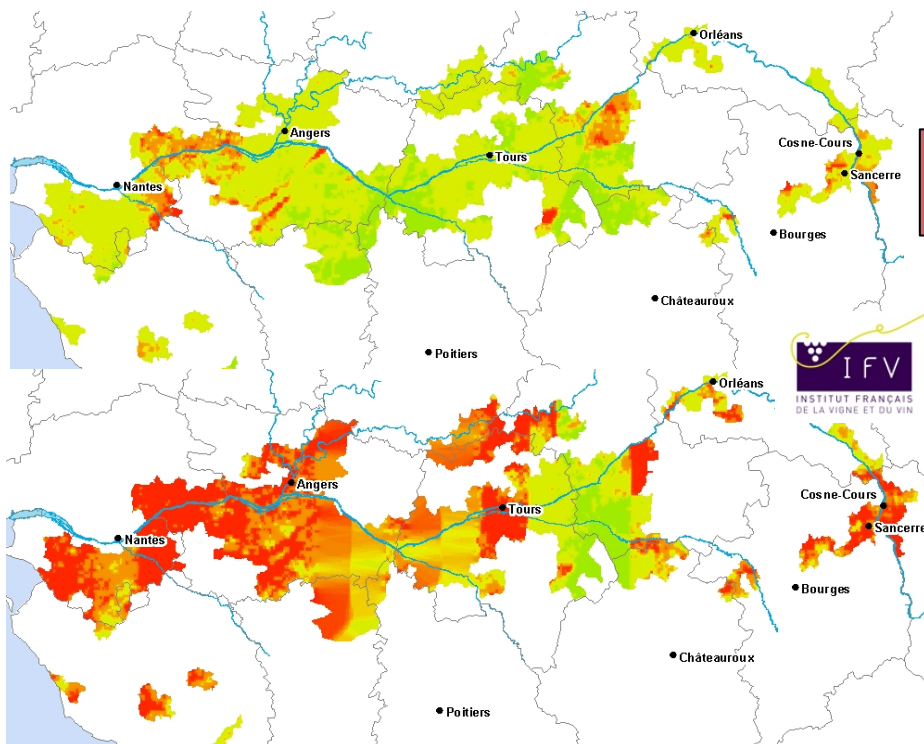
- Sur le scénario H2 (scénario médian, le plus probable), les prévisionnistes Météo tablent sur des précipitations entre 12 et 16mm le 26 juillet, suivi d'une période humide mais sans précipitations significatives jusqu'au 5 août.

- Sur le scénario H3 (pessimiste), des épisodes de pluies fortes (26-30 mm le 26/07) provoqueraient des contaminations mais seulement après un cumul d'eau d'au moins 5-7mm.

A la lecture du modèle, ces pluies (potentielles) vont faire remonter le risque, mais il est peu probable qu'il engendre une épidémie forte du fait de l'absence de symptômes sur le vignoble et de la phénologie actuelle (arrêt de la croissance + grappes fermées) peu favorable au mildiou.

Si les pluies de ces prochains jours sont significatives (10-20 mm), le prochain épisode pluvieux à venir couplé au stade début véraison pourrait être préjudiciable aux jeunes feuilles (en fonction de la pousse d'août). A surveiller !

Ci contre extériorisation (repiquage) de la contamination « hygrométrique » du 18 juillet sur un cep de chardonnay préalablement touché début juin.



Comparaison du risque mildiou du modèle entre le 25 juillet (graphique du haut) et le 01 août (graphique du bas) sur le Val de Loire.

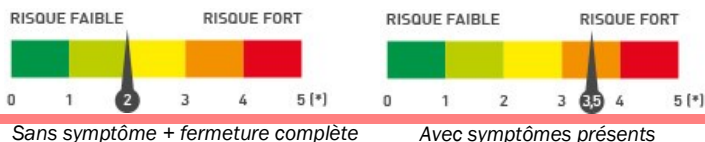
Et zut...le rouge reprend du terrain mais ce n'est pas synonyme d'épidémie systématique ! A suivre

Légende

<VALEUR>

- Risque très faible
- Risque faible
- Risque fort
- Risque très fort

Oïdium



• Progression sur parcelles touchées.

Observations

Les observations de cette semaine ne signale pas de nouvelles parcelles atteintes sur le réseau. 4 parcelles /70 observées présentent de quelques grains sur la parcelle à plus de 70% de grappes touchées.

Sur les situations où quelques grains avaient été vus les dernières semaines, l'intensité et/ou la fréquence ont parfois fortement augmenté cette semaine (parcelles repères hors réseau).

Analyse de la situation

La période de haute sensibilité à l'oïdium se termine avec la fermeture complète de la grappe.

Sans pluie, pas de nouvelle contamination épidémique, cependant le mycélium peut continuer de croître avec l'hygrométrie ambiante et le micro climat du cep !

C'est le bon moment pour faire le bilan de vos parcelles à risque ; si les grappes sont fermées et qu'il n'y a pas de symptômes visibles, le risque d'épidémie est très peu probable.

Sur les parcelles où l'oïdium est visible, même que quelques baies touchées, il peut continuer à progresser jusqu'à véraison et bloquer la croissance des baies tou-

chées. La vigilance reste de mise sur les parcelles avec symptômes.



Source : NBM-CAPDL

Symptômes sur Chardonnay « à historique » en progression depuis ce début de semaine.

Méthodes alternatives



La mise en place des effeuillages après nouaison permettent d'aérer la zone fructifère et d'exposer les grappes au soleil limitant ainsi l'installation et le développement de l'oïdium.

Botrytis

• Qui ça ?

A l'approche de la véraison, il n'est jamais rare de rencontrer sur les cépages sensibles (grappes compactes) tels la Folle Blanche ou le Melon de B, des 1ères expressions de Botrytis entre la mi et la fin juillet.

Celles ci sont issues d'une installation précoce passive de Botrytis entre la fin floraison et la fermeture de la grappe.

Et bien, 2019 ne dérogera pas !

Malgré ce mois de juin extrêmement chaud et sec, les premiers faciès Botrytis ont été observé en 44 depuis lundi dernier.

Pas de panique, ce sont bien les conditions des 3 semaines avant vendanges qui feront que le développement de la pourriture sera explosif...ou pas !



Source : NBM - CAPDL

Foyer précoce emprisonné au cœur de grappe lors de la fermeture.

Cicadelles vertes

• Populations disparates, observations utiles avant décisions !

Observations

Les observations remontent cette semaine des populations très variables en fonction des cépages.

En effet il est observé (hors réseau) des parcelles de Merlot, d'Abouriou, de Grolleau, de Côt ou Cabernet avec des populations dépassant parfois les 150 larves/100 feuilles.

Les 1ères grillures sur ces situations sont visibles.

Cependant sur une très grande majorité de parcelles (réseau et hors réseau), les seuils ne sont pas atteints et les grillures très peu visibles.



1ères grillures (coloration en mosaïque) sur le bord du limbe pour ce Merlot.

% de parcelles avec absence de larves	% de parcelles entre 1 et 10 larves /100 feuilles	% de parcelles entre 10 et 30 larves /100 feuilles	% de parcelles entre 30 et 50 larves /100 feuilles	% de parcelles entre 50 et 100 larves /100 feuilles
54%	31%	10%	3%	2%

Seuil indicatif de risque

Pour la génération estivale il est proposé à 50 larves pour 100 feuilles.

Il est fortement conseillé pour les 15 jours à venir de réaliser des comptages réguliers (observation de la face inférieure des feuilles), notamment sur vos parcelles sensibles, (cépages rouges, Merlot, Grolleau, Cabernets), pour évaluer de façon précise les populations en place.

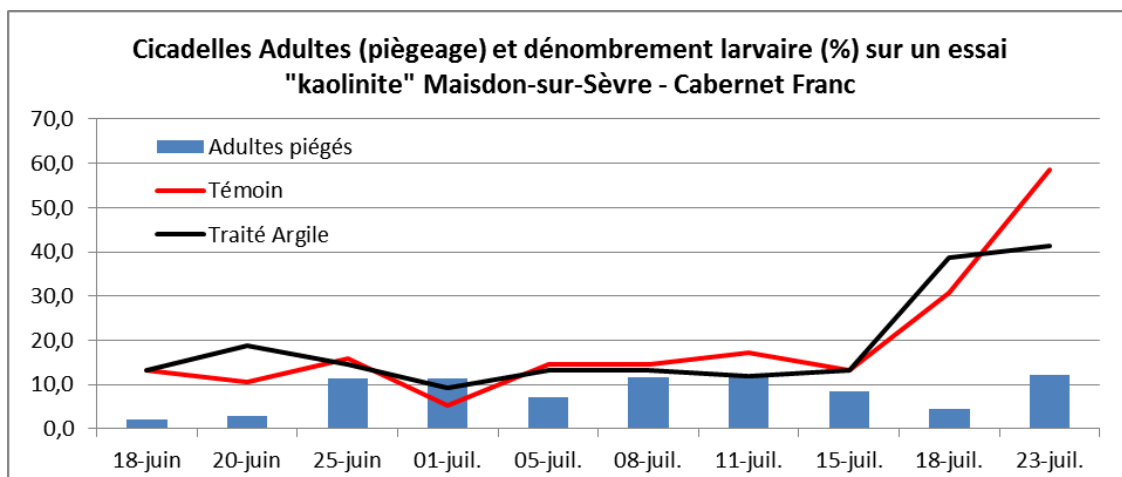


Illustration des observations réalisées sur une parcelle de cabernet F où un test avec un outil de biocontrôle (argile) est réalisé.

On note bien l'arrivée de la population larvaire estivale qu'après le 15 juillet

Les applications d'argile régulièrement depuis le 05 juillet vont avoir pour but de rendre moins appétant le feuillage du cabernet, et de ce fait d'éviter la progression de la population larvaire au dessus du seuil de risque de 50 larves /100 feuilles. A suivre !

Cicadelles de la Flavescence Dorée

• Derniers stades larvaires observés.

Observations

Des larves de **stade L5** sont majoritairement observées cette semaine.

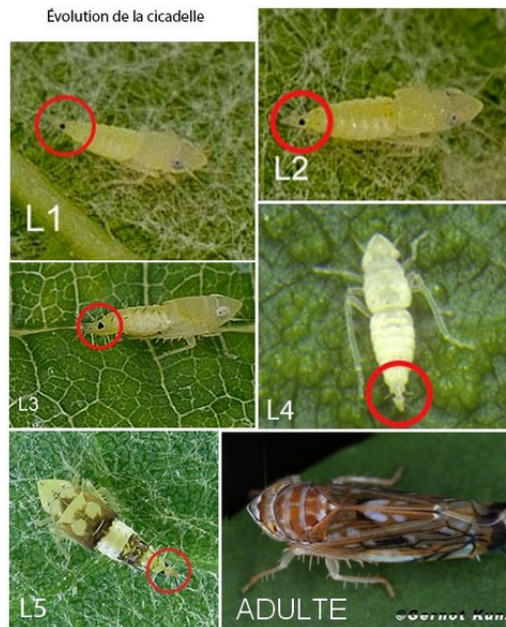
Il n'y a plus que 15% des parcelles angevines qui hébergent des larves de *Scaphoideus titanus*.

Le niveau de population devient inférieur à 4 larves sur 100 feuilles sur les parcelles du Saumurois, Layon, Aubance concernées.

Pour les producteurs de vignes mères la 3eme intervention insecticide devra être positionnée entre le 22 et le 30 juillet La note de la DRAAF est à retrouver en cliquant sur l'encadré ci dessous :

Message réglementaire n°2 du 16/07/2019 : Relatif à la lutte obligatoire contre la cicadelle vectrice de la Flavescence dorée en pépinières productrices de *Vitis* et en vignes mères de porte-greffes et de greffons.

Évolution de la cicadelle



La prospection du fléau transmis par cette cicadelle pourra commencer fin juillet, à partir du début d'aoutement des bois jusqu'à la mi-septembre.

Ce sera le bon moment pour inspecter son vignoble à la recherche de symptômes pouvant être la résultante de l'infestation du mycoplasme de la flavescence par la cicadelle ou par du matériel végétal malade.

Faites une prospection fine (tous les inter-rangs) sur toutes les parcelles de moins de 5 ans de votre vignoble.

Si vous êtes dans un secteur où le vecteur est présent et avec des Sauvignon et Chardonnay, une tournée de prospection large (1 inter-rang sur 4) est importante.

Les symptômes peuvent être très proches de ceux du **Bois noir**, une analyse (par PCR) au laboratoire pourra être réalisée en cas de doute.

N'hésitez pas à contacter votre technicien ou conseiller habituel !

Rappel des symptômes (les 3 doivent être réunis sur un même cep) :

- * **rameau non aouté, caoutchouteux,**
- * **Absence de grappe (couleur, dessèchement),**
- * **Feuilles décolorées, enroulées et dures.**



Symptômes sur cépages blancs et rouges, flétrissement de la grappe avant vendanges.

Source photos :

« stop flavescence Bourgogne »



Vu au vignoble



Source vidéo : P Dubois—ATV 49

Source photo : C Lemoine—Domaine de la Gachère

Bain de soleil...Bain de pollen !

Cliquez sur le syrphé posé sur la marguerite, vous y trouverez une vidéo réjouissante...réalisée cette semaine par une observatrice du BSV très attentive !



Source :NBM—CAPDL

Sous la chaleur écrasante de cette fin juillet...

A l'ombre du célèbre cèdre de la Butte de la Roche (Le Loroux-Bottereau), au-delà du marais de Goulaine, de la ville de Nantes à l'horizon, la vue se brouille, mais on entend déjà le ressac de l'océan atlantique...

Les curseurs de risque utilisés ont pour objectif de synthétiser l'ensemble des informations : observations, période de risque, données météo, modèles, ... sauf lorsque cela est précisé

1 = risque faible; 2 = risque assez faible; 3 = risque moyen; 4 = risque assez fort; 5 = risque fort

RESEAU DE SURVEILLANCE BIOLOGIQUE DU TERRITOIRE 2019
PAYS DE LA LOIRE

BULLETIN DE
SANTÉ DU VÉGÉTAL
ÉCOPHYTO

Rédacteur : Nadège BROCHARD-MEMAIN – CAPDL - nadege.brochard@pl.chambagri.fr

Directeur de publication : Claude Cochonneau - président de la Chambre régionale d'Agriculture des Pays de la Loire

Groupe technique restreint : CA 44 - IFV - Viti-Tec Conseils - LVVD - Bretaudeau SAS - ATV 49 - CAPL

Observateurs : CAPDL - ATV 49 - GDV 72 - CAPL - CAMN - LVVD - Acti Bretaudeau SAS - SCPA - Viti-Tec Conseils - Caves de la Loire - Cave Robert et Marcel - LPA Montreuil-Bellay - Ouary SAS.



Ce bulletin est produit à partir d'observations ponctuelles. S'il donne une tendance de la situation sanitaire régionale, celle-ci ne peut être transposée telle quelle à la parcelle. La CAPDL dégage donc toute responsabilité quant aux décisions prises par les agriculteurs pour la protection de leurs cultures et les invite à prendre ces décisions sur la base des observations qu'ils auront réalisées sur leurs parcelles.

Action copilotée par le ministère chargé de l'Agriculture et le ministère chargé de l'environnement, avec l'appui financier de l'Agence Française pour la Biodiversité, par les crédits issus de la redevance pour pollutions diffuses attribués au financement du plan Écophyto.