

ACTUALITES

Phénologie

Fermeture de la grappe, début véraison imminente.

Vers de la grappe

Très rares perforations.

Mildiou

Vignoble très sain, risque mildiou mosaïque présent si dégradation pluvieuse sous 10 jours.

Oïdium

Situation saine et maîtrisée.

Cicadelles vertes

Chute des populations larvaires, rares grillures.

Acariens, Acariose

Absence.

Erinose

Remontée sur jeunes feuilles.

Maladies du bois

Expressions en cours.

Prochain BSV, fin aout, belle trêve estivale à tous !



Phénologie

• Début véraison en approche...

Le stade **Fermeture de la grappe (BBCH 79)** est acquis sur l'ensemble des cépages ligériens du réseau.

Les fortes chaleurs ont provoqué des symptômes de grillures et d'échaudage sur des parcelles angevines exposées ouest- et sud, ceci plus fréquemment sur Chenin.

Les pluies attendues et bienvenues de fin de semaine dernière ont été très disparates mais ont permis de stopper la poursuite des symptômes de stress hydrique, et ont pu être salvatrices sur les jeunes plantations.

Des **1ers grains vérés** = « veurzot » (pour les nantais), ont été vu depuis mardi sur Abouriou et Pinot noir sur le Sèvre et Maine.



Source : NBM-CAPDL

Les baies commencent tout juste à « traluire », sur cette grappe d'Abouriou

Stade 81-BBCH

Météo

Les températures moyennes sont enfin redescendues ces derniers jours sur des niveaux plus classiques d'une fin juillet !

Les dernières précipitations significatives dataient du 24 juin !

Cumul de pluie enregistré entre le 25 et le 30 juillet.

Bouaye	St Julien de C	St Philbert GL	Vallet	Drain	Allonnes
12.8 mm	7.8 mm	9.8 mm	10.6 mm	8.8 mm	18.2 mm
La Pommeraye	Passavant/L	Savennières	Ste Melaine	Brem/mer	Vix
8 mm	13.2 mm	8.6 mm	14.8 mm	18.2 mm	16.2 mm

ABONNEMENT BSV

Retrouvez le bulletin de santé du végétal sur le web...

- www.draaf.pays-de-la-loire.agriculture.gouv.fr
- www.pays-de-la-loire.chambres-agriculture.fr
- www.polleniz.fr

... ou inscrivez-vous en ligne pour être informé directement par mail de chaque nouvelle parution :
<https://pays-de-la-loire.chambres-agriculture.fr/innovation-rd/agronomie-vegetal/bulletins-techniques-dont-bsv/bsv-pays-de-la-loire/abonnez-vous-gratuitement-aux-bsv/>

Tordeuses de la grappe

• Fin du risque G2, quasi absence de perforations.

Observations

Rappel : début du vol au **26 juin**.

Après un vol caractérisé comme faible voire très faible sur certains pièges habituellement fournis, **l'activité de ponte a été perturbée** depuis son début par un vent soutenu et des matinées sans rosées.

Quelques Eudémis sont encore piégées sur les 8 derniers jours sur 2 sites du saumurois.

Il n'apparaît pas sur les 2 vignobles de queue de vol de Cochylis.

Le risque de nouveaux dépôts de pontes est donc très faible désormais.

Aucune perforation observée cette semaine sur le réseau.

Quelques unes sont notées hors réseau sur situation non protégées, mais inférieures à 4%.

Les observations à la parcelle sont à réaliser ces jours ci pour déceler les perforations éventuelles.

Continuez à observer vos pièges 1 fois par semaine (en renouvelant la capsule de phéromone) jusqu'en septembre pour observer l'émergence éventuelle d'une 3eme génération.



Source : S Savary - CA44

Éclosion de la larve qui va rapidement perforer la baie

Seuil indicatif de risque

Il n'y a pas de seuil pour la seconde génération de tordeuses d'établi pour notre région.

Ce sont bien les dommages collatéraux provoqués par les larves de tordeuses (perforations) sur la propagation facilitée du **Botrytis** sur la période de véraison à maturité qui sont les plus impactants.

Botrytis

• Qui ça ? Ou ça ?

A l'approche de la véraison, il n'est jamais rare de rencontrer sur les cépages sensibles (grappes compactes) tels la Folle Blanche ou le Melon de B, des 1ères expressions de Botrytis entre la mi et la fin juillet.

Celles ci sont issues d'une installation précoce passive de Botrytis entre la fin floraison et la fermeture de la grappe. Les conditions 2019 avec une floraison étalée et des pluies ont pu être un facteur favorisant à l'installation précoce de Botrytis.

Et bien, 2019 ne dérogera pas !

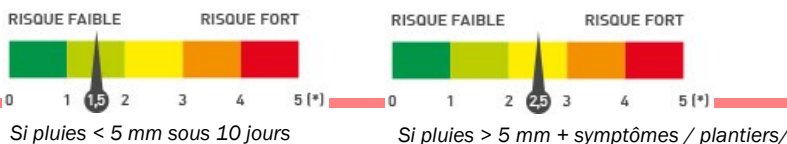
Malgré ce mois de juin extrêmement chaud et sec, les premiers faciès Botrytis ont été observé en 44 un peu plus fréquemment cette semaine.

Pas de panique, ce sont bien les conditions des 3 semaines avant vendanges qui feront que le développement de la pourriture sera explosif...ou pas !



Source : NBM-CAPDL

Mildiou



● **Situation très saine, risque faible fin de saison.**

Observations

Quelques très petites taches sur jeunes feuilles d'entre-cœur sont observées cette semaine sur situations abritées et/ou non protégées.

Aucune perte significative sur grappes liée au rot gris sur le réseau.

Absence de repiquages significatifs sur jeunes feuilles d'entre-cœurs.

Analyse de la situation

- 1 : situation très **saine au vignoble** (feuilles et grappes).
- 2 : **feuilles âgées encore peu sensible au mildiou**. Elles le redeviendront après véraison.
- 3 : **contaminations possibles** en cours d'incubation.

D'après les modèles, les pluies de fin de semaine dernière et celles de début de semaine ont fait remonter le niveau de risque, elles ont pu être contaminatrices mais d'un niveau relativement faible.

Par contre, les prochaines précipitations significatives pourront en fonction de leur succession et de leur intensité provoquer des contaminations.

De ce fait le risque **mildiou mosaïque** pourra être présent après la véraison sur situations non protégées à ce moment là.

Le risque mildiou mosaïque ne concerne que de très jeunes feuilles (pousse d'aout sur vignes vigoureuses) et feuilles âgées sur parcelles avec présence préalable de foyers. Le risque d'attaque sur grappes saines à ce jour est nul.



Extériorisation (repiquage) de la contamination « hygrométrique » du 18 juillet sur un cep de chardonnay préalablement touché début juin.



Faciès mildiou mosaïque sur feuille adulte. C'est la dernière phase du cycle du mildiou : préparation des œufs d'hiver 2019/2020 !

Oïdium



• Foyers disparates, maladie maîtrisée.

Observations

Les observations de cette semaine ne signale pas de nouvelles parcelles atteintes sur le réseau.

Sur les situations où quelques grains avaient été vus les dernières semaines, l'intensité et/ou la fréquence continuent d'augmenter cette semaine (parcelles repères hors réseau).

Analyse de la situation

La période de haute sensibilité à l'oïdium se termine avec la fermeture complète de la grappe.

Sans pluie, pas de nouvelle contamination épidémique, cependant le mycélium peut continuer de croître avec l'hygrométrie ambiante et le micro climat du cep !

C'est le bon moment pour faire le bilan de vos parcelles à risque ; si les grappes sont fermées et qu'il n'y a pas de symptômes visibles, le risque d'épidémie est très peu probable.

Sur les parcelles où l'oïdium est visible, même que quelques baies touchées, il peut continuer à progresser jusqu'à véraison et bloquer la croissance des baies touchées. **La vigilance reste de mise sur les parcelles avec symptômes.**



Symptômes sur Chardonnay «à historique» en progression depuis ce début de semaine.

Méthodes alternatives



La mise en place des effeuillages après nouaison permettent d'aérer la zone fructifère et d'exposer les grappes au soleil limitant ainsi l'installation et le développement de l'oïdium.

Cicadelles vertes

• Chute libre des populations larvaires !

Observations

Les observations renseignent cette semaine des populations larvaires très faibles voire absentes !
Aucune parcelle au seuil de 50 larves sur 100 feuilles.

Des grillures sont visibles de façon encore peu préoccupantes sur feuilles de la base de parcelles hors réseau de Merlot, Grolleau, Cabernets qui présentaient des populations larvaires autour de 50% et plus les semaines passées.

Cependant sur une très grande majorité de parcelles (réseau et hors réseau), les seuils sont très loin d'être atteints et les grillures très peu visibles.

Est-ce la fin de la 2eme génération ?

- Des exuvies sont bien visibles sur la face inférieure des feuilles,
- des toutes petites larves (L1 L2) sont identifiées, mais les pluies de début de semaine ont pu perturber les observations, les larves se réfugiant sur rameaux au cœur du cep.
- On note une légère reprise des piégeages d'adultes.

Il est cependant difficile de faire des généralités car les générations se chevauchent et les sensibilités parcellaires (cépages) font varier le risque. Seul un suivi sur encore 10 jours pourrait appréhender la présence ou non d'une 3eme génération.

Seuil indicatif de risque

Pour les générations estivales il est proposé à 50 larves pour 100 feuilles.



Début de décoloration en mosaïque sur Melon de B. en haut et grillures plus nettes sur Cabernet Franc en bas. Clichés du 31-07-19



Il est fortement conseillé pour les 8 jours à venir de réaliser des comptages réguliers (observation de la face inférieure des feuilles), notamment sur vos parcelles sensibles, (cépages rouges, Merlot, Grolleau, Cabernets), pour évaluer de façon précise les populations en place.

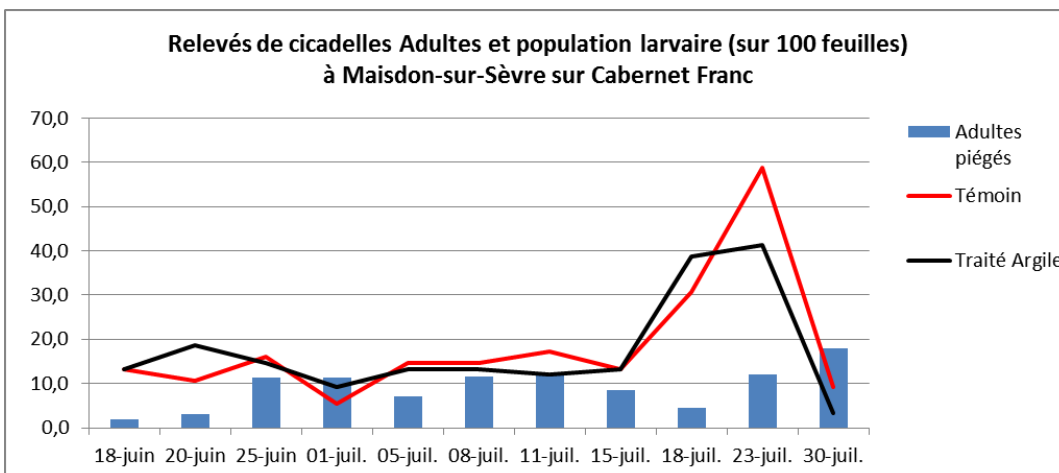


Illustration des observations réalisées sur une parcelle de cabernet F où un test avec un outil de biocontrôle (argile) a été réalisé.

On note bien l'arrivée de la population larvaire estivale qu'après le 15 juillet, et la chute après els pluies de la population larvaire.

Les applications d'argile régulièrement depuis le 05 juillet vont avoir pour but de rendre moins appétant le feuillage du cabernet, et de ce fait d'éviter la progression de la population larvaire au dessus du seuil de risque de 50 larves /100 feuilles. A suivre !

Cicadelles de la Flavescence Dorée

• Phase larvaire terminée.

Observations

Il n'y a plus de larves de cicadelles de la flavescence dorée observées cette semaine sur le réseau.

Pour les producteurs de vignes mères la 3eme intervention insecticide a du être positionnée entre le 22 et le 30 juillet
Les notes de la DRAAF sont à retrouver en cliquant sur l'encadré ci dessous :

Message réglementaire n°2 du 16/07/2019 : Relatif à la lutte obligatoire contre la cicadelle vectrice de la Flavescence dorée en pépinières productrices de *Vitis* et en vignes mères de porte-greffes et de greffons.

La **prospection** du fléau transmis par cette cicadelle pourra commencer fin juillet, **à partir du début d'aoutement** des bois jusqu'à la mi-septembre.

Ce sera le bon moment pour inspecter son vignoble à la recherche de symptômes pouvant être la résultante de l'infestation du mycoplasme de la flavescence par la cicadelle ou par du matériel végétal malade.

Faites une prospection fine (tous les inter-rangs) sur toutes les parcelles de moins de 5 ans de votre vignoble.

Si vous êtes dans un secteur où le vecteur est présent et avec des Sauvignon et Chardonnay, une tournée de prospection large (1 inter-rang sur 4) est importante.

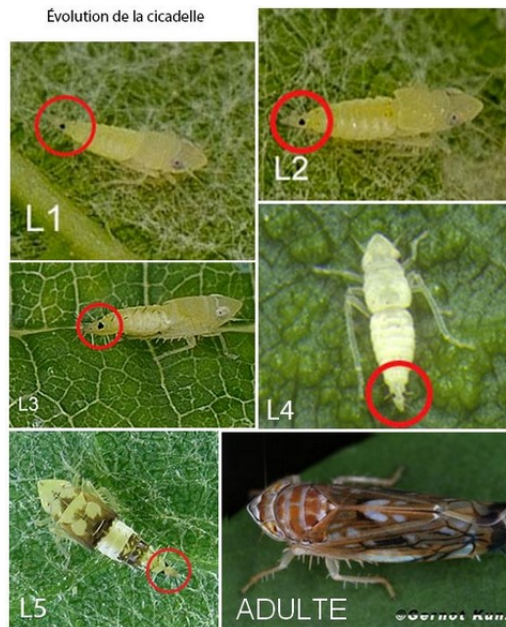
Les symptômes peuvent être très proches de ceux du **Bois noir**, une analyse (par PCR) au laboratoire pourra être réalisée en cas de doute.

N'hésitez pas à contacter votre technicien ou conseiller habituel !

Rappel des symptômes (les 3 doivent être réunis sur un même cep) :

- * **rameau non aouté, caoutchouteux,**
- * **Absence de grappe (coulure, dessèchement),**
- * **Feuilles décolorées, enroulées et dures.**

Évolution de la cicadelle



Symptômes sur cépages blancs et rouges, flétrissement de la grappe avant vendanges.

Source photos :

« stop flavescence Bourgogne »



Vu au vignoble



Remontée parfois spectaculaire d'érirose en cette fin juillet, ici sur chardonnay.

Spectaculaire mais très souvent sans conséquence sur vignes en production.



On les attendait...en espérant toutefois ne pas les voir...

Après la canicule et les pluies, l'observation des formes lentes et apoplectiques (comme sur la photo) des maladies du bois (esca -BDA) sont de plus en plus visibles.

Un repérage en fin d'été des ceps malades est judicieux pour gérer leur isolement à la taille et leur remplacement.



Une note d'espoir avec ce cliché d'une plantation de l'année de Melon de B qui respire la bonne santé en cette fin juillet !

Les curseurs de risque utilisés ont pour objectif de synthétiser l'ensemble des informations : observations, période de risque, données météo, modèles, ... sauf lorsque cela est précisé

1 = risque faible; 2 = risque assez faible; 3 = risque moyen; 4 = risque assez fort; 5 = risque fort

RESEAU DE SURVEILLANCE BIOLOGIQUE DU TERRITOIRE 2019
PAYS DE LA LOIRE

BULLETIN DE
SANTÉ DU VÉGÉTAL
ÉCOPHYTO

Rédacteur : Nadège BROCHARD-MEMAIN – CAPDL - nadege.brochard@pl.chambagri.fr

Directeur de publication : Claude Cochonneau - président de la Chambre régionale d'Agriculture des Pays de la Loire

Groupe technique restreint : CA 44 - IFV - Viti-Tec Conseils - LVVD - Bretaudeau SAS - ATV 49 - CAPL

Observateurs : CAPDL - ATV 49 - GDV 72 - CAPL - CAMN - LVVD - Acti Bretaudeau SAS - SCPA - Viti-Tec Conseils - Caves de la Loire - Cave Robert et Marcel - LPA Montreuil-Bellay - Ouary SAS.



Ce bulletin est produit à partir d'observations ponctuelles. S'il donne une tendance de la situation sanitaire régionale, celle-ci ne peut être transposée telle quelle à la parcelle. La CAPDL dégage donc toute responsabilité quant aux décisions prises par les agriculteurs pour la protection de leurs cultures et les invite à prendre ces décisions sur la base des observations qu'ils auront réalisées sur leurs parcelles.

Action copilotée par le ministère chargé de l'Agriculture et le ministère chargé de l'environnement, avec l'appui financier de l'Agence Française pour la Biodiversité, par les crédits issus de la redevance pour pollutions diffuses attribués au financement du plan Écophyto.