

**ACTUALITES**

**Phénologie**

Maturité en approche pour les blancs, mi-véraison pour les rouges.

**Botrytis**

1ers foyers assez fréquents sur le nantais, très faible intensité à ce jour.

**Vers de la grappe**

Pas de captures, absence de perforations.

**Mildiou**

Vignoble très sain, quelques situations avec symptômes sur jeunes feuilles.

**Oïdium**

Sorties sur feuilles sur Chardonnay, présence plutôt faible sur grappes.

**Cicadelles vertes**

Grillures éparses, présence d'adultes, très peu de larves.

**Maladies du bois**

Expressions nettement plus visibles depuis 15 jours.

*BSV bilan en octobre,  
Bonne Saison de Vendanges à tous !,*

**P**hénologie

• **Mi véraison à maturité.**

La véraison est en cours sur tous les cépages, les blancs entament leur phase de maturité.

L'hétérogénéité est toujours de mise entre vignes gelées et non gelées, entre terroirs rudes et profonds, parfois de façon intra-parcellaire voire sur un même cep.

Le « coup de chaud » de ce début de semaine a de nouveau provoqué des **symptômes d'échaudage**, principalement observés sur Chenin et Grolleau en Anjou et un peu sur Sauvignon en 44.

La pousse d'août a été plutôt limitée malgré les pluies d'avant le 15 août, mais ces dernières ont permis de démarquer l'aoutement dans de bonnes conditions.



Source NBM-CAPDL

**Véraison bien entamée sur cette grappe de Gamay**

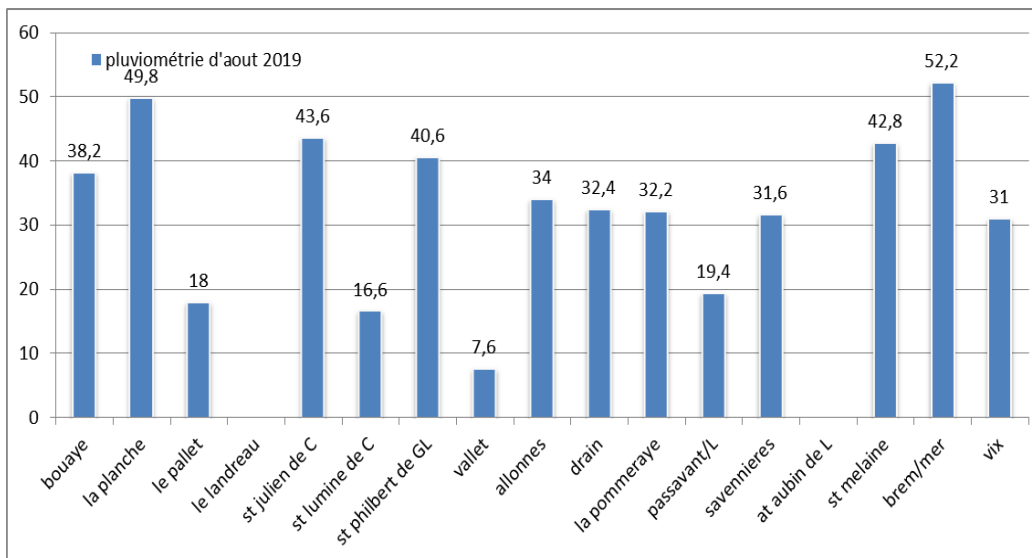
**Stade 85-BBCH**

**M**étéo

Les températures moyennes se sont maintenues autour de 17-19°C jusqu'à la mi aout, pour remonter au dessus des 20°C après le 22 aout.

35.9°C, c'est le maximum (à l'ombre) enregistré le 26 sur Allonnes et 34.6°C pour St Luminé de Clisson. Des nuits plus fraîches sont annoncées à partir de samedi prochain.

**Cumul de pluies** enregistré entre le 01 et le 27 aout (sous réserve de validation car pour certains sites les pluviomètres ont pu être défaillants).



# Tordeuses de la grappe

## • Absence de perforations.

### Observations

Les derniers papillons d'Eudémis et de Cochylis furent piégés sur les 1ers jours d'août.  
Les derniers relevés enregistrés depuis le 15 aout sont à zéro.

**Aucune perforation observée en aout sur le réseau.**

Continuez à observer vos pièges 1 fois par semaine jusqu'en septembre pour observer l'émergence éventuelle d'une 3eme génération.

### Seuil indicatif de risque

**Il n'y a pas de seuil pour la seconde génération de tordeuses d'établi pour notre région.**

Ce sont bien les dommages collatéraux provoqués par les larves de tordeuses (perforations) sur la propagation facilitée du **Botrytis** sur la période de véraison à maturité qui sont les plus impactants.



Source : S Savary - CA44

*Larve de Cochylis sortant d'une baie.*

*On note bien la présence des reliefs de son repas (souvent proche de la « porte d'entrée »).*

# Cicadelles vertes

## • Quelques grillures, des adultes mais peu de larves.

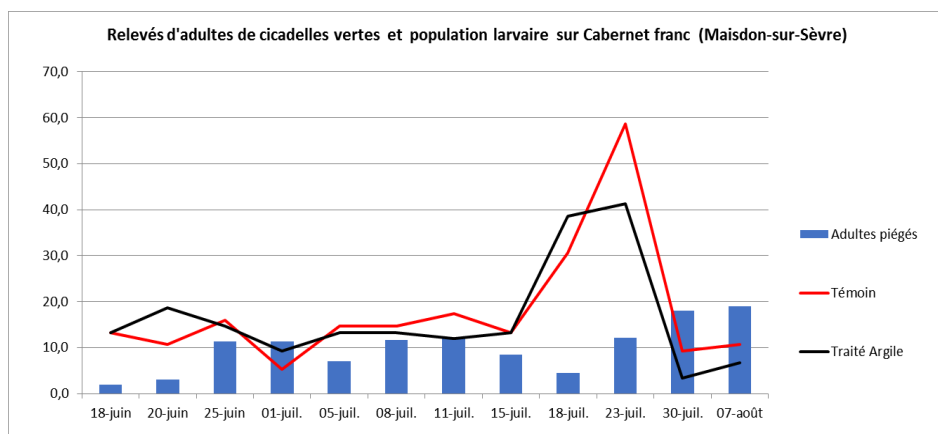
Les observations sur le réseau remontent la présence de **marquages** en mosaïque plus que de véritables grillures surtout sur cépages rouges mais aussi sur Chardonnay et Melon de B.

Ces symptômes sont en général peu intenses hormis quelques rares situations (côte vendéenne) et non préjudiciable au rendement photosynthétique des feuilles de la zone fructifère.

De nombreux adultes virevoltent dans le feuillage, mais les faces inférieures des limbes ne présentent que des exuvies (mues) et quelques larves ( présence inférieure à 5%).



*Marquages liés au piqures de cicadelles sur Melon de B au 27 aout.*



*Les grillures comptabilisées début aout ne dépassaient pas les 6% de sévérité (fréquence/intensité) sur la partie témoin.*

# Mildiou



## • Rares symptômes sur pousse d'août.

### Observations

Des symptômes frais ou en mosaïque sur jeunes feuilles « en pointe » sont visibles sur parcelles qui « cohabitaient » déjà avec le mildiou à la mi juillet.

Très rares expressions en Anjou-Saumur, un peu plus fréquentes en Nantais.

Rot brun noté uniquement sur des témoins ou anciens témoins (protégés qu'à partir de la mi juillet).

Aucune perte significative sur grappes liée au rot brun sur le réseau.

### Analyse de la situation

- situation très saine au vignoble (feuilles et grappes).
- feuilles âgées restent sensibles au mildiou (faciès mosaïque).
- météo sous 8 jours défavorable à la maladie ( sans précipitation).
- **fin du risque** sur vignes en production, et sur jeunes plantations exemptes de maladie à ce jour.



*Faciès mildiou mosaïque sur feuille adulte.*

*C'est la dernière phase du cycle du mildiou : préparation des œufs d'hiver 2019-2020 !*



*Faciès rot brun du mildiou sur grappe avant véraison.*

*Quasi absent cette année 2019 !*

# Botrytis

## • En embuscade sur cépages sensibles.

Les observations de cette semaine remontent la présence de 1ers foyers sur Melon de B, Folle blanche, Gamay, Sauvignon et Chardonnay en 44 et 49.

Les symptômes (baies violacées sans fructifications) sont plutôt **assez fréquents (entre 5 et 20% des grappes avec au moins 1 baie touchée)** et réguliers mais ne sont pour le moment exprimés qu'avec une **intensité très faible** (1-2 baies touchées/grappes maximum) à **faible** (5-6 baies/grappes).

Les parcelles les plus chargées sur terrains sains et profonds seront à surveiller de près pendant la phase de maturité qui débute.

*1eres apparitions de Botrytis cinerea sur grappe compacte de Melon de B.*



# Oïdium



## • Sorties sur feuilles sur cépages sensibles.

### Observations

Les observations de cette semaine signalent **des sorties fréquentes d'oïdium sur feuilles** sur les Chardonnay du pays nantais notamment depuis une dizaine de jours.

En Anjou Saumur il est noté également mais de façon disparate : parfois les expressions se cantonnent dans les ceps des débuts de rangs, d'autres fois plus fréquemment sur grappes et moins sur feuilles.

Sur grappes, les parcelles du réseau qui étaient atteintes par le champignon avant véraison n'ont que légèrement subi une progression des symptômes. Hors réseau, certaines parcelles sont bien touchées (plus de 50% de fréquence).

De très nombreux témoins au anciens témoins (Melon de B compris) présentent des symptômes d'oïdium.

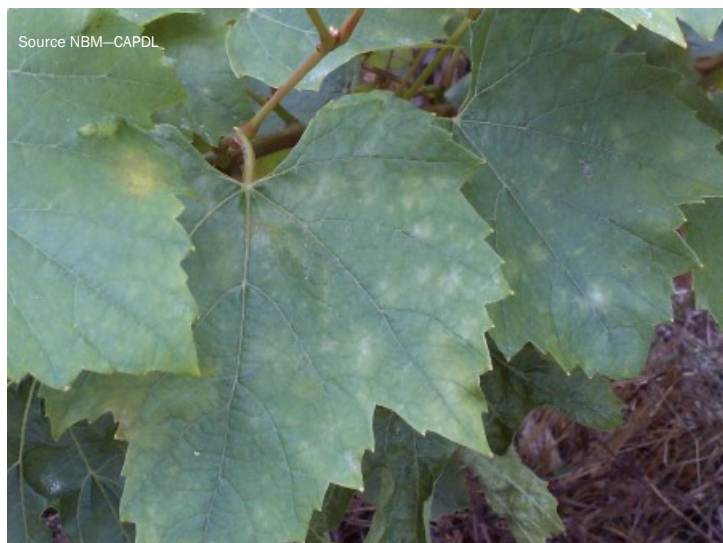
14 juillet 10 aout : cette période sèche et chaude a permis de contenir une pression oïdium printanière qui est montée en puissance petit à petit.

Dans une **grande majorité de parcelles du réseau, la maladie a été cependant maîtrisée et contenue, impactant peu le potentiel de récolte.**



Source : P Dubois - ATV 49

*Expression oïdium sur feuille de Pinot noir*



Source NBM-CAPDL

*Expression oïdium (et mildiou) sur Chardonnay.*

# Cicadelle de la Flavescence Dorée

## • Observer c'est prospecter.

C'est le bon moment pour inspecter son vignoble à la faveur de vos 1ers contrôles de maturité à la recherche de symptômes pouvant être la résultante de l'infestation du mycoplasme de la flavescence par la cicadelle ou par du matériel végétal malade.

Les services de Polleniz et du Sral ont débuté cette semaine leur prospection sur la région (44-49-85).

Faites une prospection fine (tous les inter-rangs) sur toutes les parcelles de moins de 5 ans de votre vignoble.

Si vous êtes dans un secteur où le vecteur est présent et avec des Sauvignon et Chardonnay, une tournée de prospection large (1 inter-rang sur 4) est importante.

Les symptômes peuvent être très proches de ceux du **Bois noir**, une analyse (par PCR) au laboratoire pourra être réalisée en cas de doute. **N'hésitez pas à contacter votre technicien ou conseiller habituel !**

**Rappel des symptômes (les 3 doivent être réunis sur un même cep) :**

- \* rameau non aouté, caoutchouteux,
- \* Absence de grappe (couleur, dessèchement),
- \* Feuilles décolorées, enroulées et dures.



Symptômes sur cépages blancs et rouges, flétrissement de la grappe avant vendanges.

Source photos :

« stop flavescence Bourgogne »



# Drosophiles

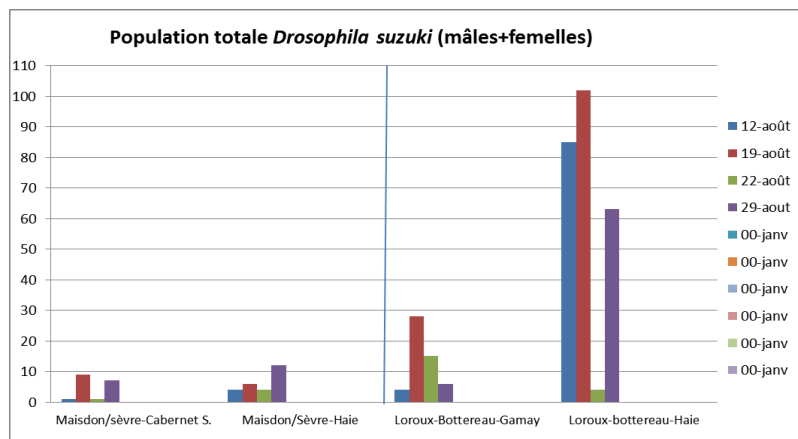
## • Surveillance de la présence de *Drosophila suzukii*.

### Observations

2 sites sont suivis dans le vignoble nantais. Les pièges alimentaires ont été installés dans le rang de vigne et dans une haie ou bosquet à proximité.

A la différence de *Drosophila melanogaster*, *D suzukii* peut pondre sur des baies saines non blessées, ce qui augmente la dangerosité de voir apparaître rapidement le phénomène de **piqûre acétique** sur une vendange saine (exempte de perforations de tordeuses, d'impact de grêle, de blessures mécaniques, ect...) en cours de maturation.

L'intérêt du piégeage pluriannuel sur des sites identiques est d'observer l'importance de la présence de *D suzukii* par rapport aux autres drosophiles qui ont besoin de baies blessées pour pouvoir pondre.



En 2019, les populations paraissent plus équilibrées que les années passées (dominance forte de *D suzukii*) entre *D melanogaster* et *D suzukii*.

Sur les 4 observations depuis le début véraison, *D suzukii* représente 55% des drosophiles piégées.



Adulte mâle de *D suzukii* et baie juste perforée



# Vu au vignoble



*Grains flétris, couleur café au lait, face soleil couchant : échaudage sur cette grappe de Chenin, phénomène consécutif au coup de chaud de ces derniers jours.*

*On les attendait...en espérant toute-fois ne pas les voir...*

*Après la canicule et les pluies, l'observation des formes lentes des maladies du bois (esca -BDA) sont de plus en plus visibles.*

*Un repérage en fin d'été des ceps malades est judicieux pour gérer leur isolement à la taille et leur remplacement.*

*Rameau sur lequel la cicadelle bubale (ou bison) (Stictocephala bisonia) a sévi.*

*Cet homoptère proche des cicadelles dépose ses œufs en piquant les pétioles ou les rameaux et induit de ce fait une réaction de la plante sur la partie aval de l'organe touché.*

*La coloration (jaune ou rouge en fonction du cépage) est spectaculaire mais sans conséquence.*

Les curseurs de risque utilisés ont pour objectif de synthétiser l'ensemble des informations : observations, période de risque, données météo, modèles, ... sauf lorsque cela est précisé

1 = risque faible; 2 = risque assez faible; 3 = risque moyen; 4 = risque assez fort; 5 = risque fort

RESEAU DE SURVEILLANCE BIOLOGIQUE DU TERRITOIRE 2019  
PAYS DE LA LOIRE


**BULLETIN DE SANTÉ DU VÉGÉTAL**  
 ÉCOPHYTO

**Rédacteur :** Nadège BROCHARD-MEMAIN - CAPDL - nadege.brochard@pl.chambagri.fr

**Directeur de publication :** Claude Cochonneau - président de la Chambre régionale d'Agriculture des Pays de la Loire

**Groupe technique restreint :** CA 44 - IFV - Viti-Tec Conseils - LVVD - Bretaudeau SAS - ATV 49 - CAPL

**Observateurs :** CAPDL - ATV 49 - GDV 72 - CAPL - CAMN - LVVD - Acti Bretaudeau SAS - SCPA - Viti-Tec Conseils - Caves de la Loire - Cave Robert et Marcel - LPA Montreuil-Bellay - Ouary SAS.



*Ce bulletin est produit à partir d'observations ponctuelles. S'il donne une tendance de la situation sanitaire régionale, celle-ci ne peut être transposée telle quelle à la parcelle. La CAPDL dégage donc toute responsabilité quant aux décisions prises par les agriculteurs pour la protection de leurs cultures et les invite à prendre ces décisions sur la base des observations qu'ils auront réalisées sur leurs parcelles.*

Action copilotée par le ministère chargé de l'Agriculture et le ministère chargé de l'environnement, avec l'appui financier de l'Agence Française pour la Biodiversité, par les crédits issus de la redevance pour pollutions diffuses attribués au financement du plan Écophyto.