

## ACTUALITÉS

### Phénologie

Stade médian à 7-8 feuilles étalées, les grappes sont bien visibles.

### Tordeuses

Des vols toujours épars, la pluie et le vent ne sont pas favorables aux papillons.

### Mildiou

La vigne arrive à un stade de sensibilité accrue à la maladie, risque en augmentation.

### Oïdium

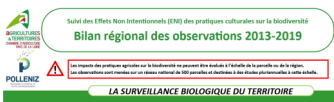
Des conditions plutôt défavorables avec des pluies récurrentes.

### Black rot

Attention aux parcelles à historique

### Bilan régional des observations des Effets non intentionnel (ENI) biodiversité 2013-2019

Cliquez sur l'image pour consulter le bilan des observations ENI biodiversité

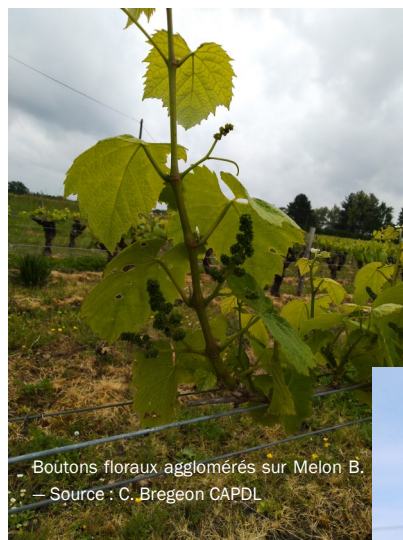


Accéder au site de la Surveillance Biologique du Territoire en cliquant [ici](#)

## PHÉNOLOGIE

### • Les petites feuilles qui sortent qui sortent ...

La vitesse de croissance de la vigne se maintient, le millésime conserve sa précocité. Le stade médian sur le vignoble se situe à 7-8 feuilles étalées (BBCH 17-18). Les parcelles les plus tardives sont au stade « 5 feuilles étalées » (BBCH 15) tandis que les parcelles les plus avancées du réseau atteignent les 10 feuilles et le stade « boutons floraux séparés » (BBCH 57).



Boutons floraux agglomérés sur Melon B.  
— Source : C. Bregeon CAPDL



7-8 feuilles sur Folle Blanche — Source : F. Banctel CAPDL



Boutons floraux agglomérés sur Chenin— Source : ATV49

## ABONNEMENT BSV

Retrouvez le bulletin de santé du végétal sur le web...

- [www.draaf.pays-de-la-loire.agriculture.gouv.fr](http://www.draaf.pays-de-la-loire.agriculture.gouv.fr)
- [www.pays-de-la-loire.chambres-agriculture.fr](http://www.pays-de-la-loire.chambres-agriculture.fr)
- [www.polleniz.fr](http://www.polleniz.fr)

... ou inscrivez-vous en ligne pour être informé directement par mail de chaque nouvelle parution :  
<https://pays-de-la-loire.chambres-agriculture.fr/innovation-rd/agronomie-vegetal/bulletins-techniques-dont-bsv/bsv-pays-de-la-loire/abonnez-vous-gratuitement-aux-bsv/>

# P HÉNOLOGIE (SUITE)

Région	Cépage	5 feuilles étalées (BBCH 15)	5-6 feuilles étalées grappes visibles (BBCH 15-16)	7-8 feuilles étalées (BBCH 17-18)	8-9 feuilles étalées , boutons floraux agglomérés (BBCH 18-19)	9-10 feuilles étalées, boutons floraux séparés (BBCH 17-18)
Aubance	Cabernet Franc					
	Cabernet Sauvignon					
	Chardonnay					
	Chenin					
	Gamay					
	Grolleau					
	Sauvignon					
Layon	Cabernet Franc					
	Chardonnay					
	Chenin					
	Grolleau					
Loire	Pinot N					
Pays de Retz	Chardonnay					
	Folle Blanche					
	Gamay					
	Melon B					
Sarthe	Chenin					
	Gamay					
	Pineau d'Aunis					
Saumurois	Cabernet Franc					
	Chardonnay					
	Chenin					
Sèvre et Maine	Chardonnay					
	Folle Blanche					
	Melon B					

 Stade majoritairement observé

 Autres stades observés

# MILDIU



## • Risque en augmentation

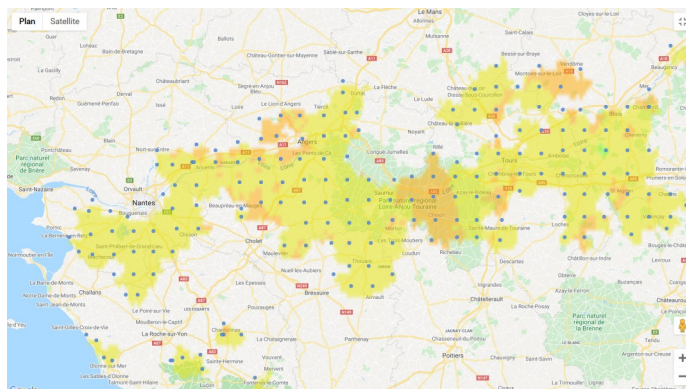
La vigne entre dans une période de sensibilité au mildiou accrue.

### Point modélisation :

Pour une parcelle ayant une sensibilité au mildiou normale

- En **H1** (= hypothèse minimaliste des scénarios prévisionnels de Météo France), pas de contamination épidémique simulée par le modèle sur la région.
- En **H2** (= hypothèse médiane des scénarios prévisionnels Météo France). Dans les zones où les pluies d'aujourd'hui restent inférieures à 10mm, les prévisions montrent qu'avec des pluies de plus en plus faibles (1-2 millimètres puis moins d'un millimètre) sur les jours à venir la situation reste globalement défavorable au mildiou. En revanche, si les pluies d'aujourd'hui sont plus abondantes, des contaminations épidémiques et de chaos pourraient avoir lieu, aujourd'hui ou avec les pluies suivantes selon les secteurs.
- En **H3** (= hypothèse maximisée des scénarios prévisionnels de Météo France), 5 à 10 mm de pluie modélisées quotidiennement. Dans cette situation, le

risque augmente progressivement sur tout le territoire et les contaminations épidémiques s'enchaînent.



Cartographie du risque mildiou modélisé au 30/04/2020 par Potentiel Système – source : Épicure Potentiel système IFV

### Méthodes alternatives



Des produits de biocontrôle existent pour la gestion de cette maladie— vous pouvez consulter la liste des produits de biocontrôle

au lien suivant : <https://ecophytopic.fr/protéger/liste-des-produits-de-biocontrôle>

# OÏDIUM



## • Stade de sensibilité atteint pour une partie des parcelles du réseau

### Situation du vignoble

À ce jour, aucun symptôme d'oïdium n'a été trouvé sur le réseau. Les pluies abondantes de cette semaine entraînent des conditions climatiques plutôt défavorables à l'oïdium. Cependant, les conditions pourraient redevenir plus favorables à l'oïdium dès la semaine prochaine avec des pluies plus éparpillées et des températures favorables à l'oïdium.

La vigne entre dans une période de sensibilité à l'oïdium forte. Vigilance sur les parcelles à historique et pour les cépages très sensibles (Cabernet Franc, Cabernet Sauvignon, Chardonnay, Chenin, Négrette...).



Symptômes d'oïdium sur feuille observés en 2019. Source : CAPDL

# BLACK ROT



Parcelles à historique

Parcelles sans historique

## Biologie du Black Rot

Ce champignon peut se développer dès que les températures atteignent 9°C et son évolution est rapide dès 15°C. Il nécessite de l'eau ou une très forte hygrométrie (>90%) pour pouvoir infecter les tissus végétaux par les spores. Le temps d'humectation nécessaire pour la germination des spores et leur dissémination est supérieur à celui du mildiou. Les feuilles sont réceptives jeunes et pendant un temps court.

## Situation au vignoble et modélisation :

La problématique black rot concerne plus particulièrement les vignobles de Loire-Atlantique et Vendée, mais toutes les

parcelles ayant un historique black rot sont à surveiller. En hypothèse H3 quelques contaminations pourraient se produire dans le courant de la semaine prochaine en particulier sur le Sèvre et Maine.



Symptômes de black rot sur feuille en 2019 — Source : M Gehannot-Domaine des Herbauges

**FOCUS**

Les symptômes du black rot se présentent précocement sous la forme de plages décolorées plus petites que des confettis et légèrement boursoufflées puis sous forme de taches de forme anguleuse, de taille régulière (maximum 10mm) couleur tabac, parfois légèrement brun-rouge et cernées d'un liseré brun foncé.

# TORDEUSES DE LA GRAPPE

## • Vols de G1 calmes

### Situation au vignoble

Les vols de tordeuses ont commencé autour du 14 avril sur le 44 et le 49. Dans le 44 le vol est très peu actif pour les deux espèces, sur les 8 derniers jours, on piège moins de 1,5 cochylis par piège et par jour en moyenne et presque aucune eudémis. Depuis le début du vol, le plus fort taux de capture a été observé autour du 18 avril avec en moyenne 6,1 cochylis par piège ce jour là. Dans le 49, les vols semblent légèrement plus actifs que dans le 44 bien qu'ils restent faibles. Sur les 8 derniers jours les piègeurs du réseau ont capturé jusqu'à 7 cochylis et 3 eudémis par piège et par jours. Le plus fort taux de capture observé depuis le début de la saison est de 28 cochylis/piège sur une journée, liée à une très forte capture de papillon sur une parcelle (85 individus), le second plus fort taux de capture a été observé le 23 avril pour les cochylis (7 individus) et le 26 avril pour les eudémis (3 papillons).

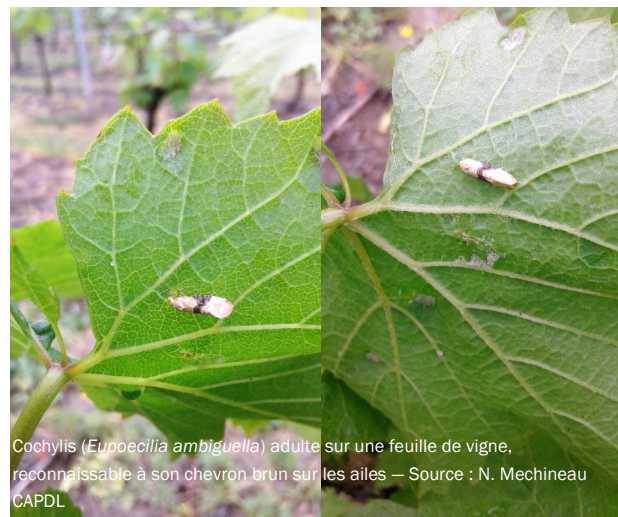
Aucune ponte n'a été observée cette semaine.

L'observation des pontes est intéressante pour évaluer le début des risques. Les larves juste écloses pénètrent dans le bouton floral sur lequel l'œuf a été pondu puis confectionnent un glomérule (amas de plusieurs fleurs réunies par tissage).

### Seuil indicatif de risque

Le seuil d'intervention est basé sur un nombre de glomérules/100 grappes ; acté **autour de 50%** dans notre région.

Ce seuil sera à **moduler en fonction de la charge** en grappes (rendement potentiel faible ou fort), les phénomènes de compensation étant fréquents sur de nombreux cépages ligériens.



Cochylis (*Eupoecilia ambiguella*) adulte sur une feuille de vigne, reconnaissable à son chevron brun sur les ailes — Source : N. Mechineau CAPDL

# ARRÊTÉ DU 16 AVRIL 2020 SUR LES ORGANISMES RÉGLEMENTÉS

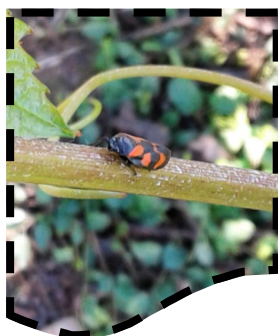
En complément des listes d'organismes nuisibles réglementés dans le cadre du nouveau règlement européen santé des végétaux, un arrêté en date du 16 avril 2020 (JORF du 23/04/2020) établit une liste d'organismes nuisibles réglementés uniquement au niveau français :

- [Rhynchophorus ferrugineus](#) (charançon rouge du palmier)
- [Ips typographus](#) (typographe),
- [Heterodera carotae](#) (nématode de la carotte),
- [Dryocosmus kuriphilus](#) (cynips du châtaignier),
- [Arvicola amphibius](#) (campagnol terrestre),
- [Microtus arvalis](#) (campagnol des champs),
- [Microtus duodecimcostatus](#) (campagnol provençal).



Il s'agit d'organismes pour lesquels il peut être nécessaire, dans un but d'intérêt collectif, de mettre en œuvre des mesures de surveillance, de prévention ou de lutte.

## VU AU VIGNOBLE



Cercope Sanguin — source :  
N. Mechineau CAPDL

« Crachat de coucou » La larve de la cicadelle écumeuse se cache au cœur du mucus— source : S. Savary CAPDL



Les curseurs de risque utilisés ont pour objectif de synthétiser l'ensemble des informations : observations, période de risque, données météo, modèles, ... sauf lorsque cela est précisé

1 = risque faible; 2 = risque assez faible; 3 = risque moyen; 4 = risque assez fort; 5 = risque fort

