

ACTUALITÉS

Phénologie

Stade médian à 9-10 feuilles étalées, boutons floraux séparés.

Tordeuses

Premiers glomérules observés

Mildiou

Situation au vignoble plutôt saine

Oïdium

Les contaminations épidémiques ont démarré mais restent faibles

Black rot

Des symptômes ont été observés sur le vignoble.

Accéder au site de la Surveillance Biologique du Territoire en cliquant [ici](#)

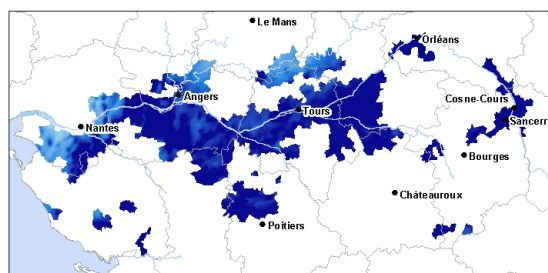
POINT PLUVIOMÉTRIE

Les régimes orageux de la semaine dernière ont entraîné des précipitations élevées mais la répartition des précipitations est très hétérogène, sur un même secteur les cumuls peuvent beaucoup varier. Les cumuls de pluviométrie présentés ci-dessous sont issus du réseau de modélisation à partir des données de Météo France avec un maillage d'une station tous les 10km.

Cumuls de pluviométrie du 07/05/2020 au 13/05/2020 sur le réseau modélisation :

Anjou-	14 mm à 75,2 mm
Saumur :	
Fiefs	19,5 mm à 96,1 mm
Vendéens :	
Pays Nantais :	3,3 mm à 62 mm
Sarthe :	12,9 mm à 39,1 mm

PLUIE hebdomadaire : cumul 7 jours au 13/05/20



4200513: mini=3.2mm - maxi=142.0mm

Légende
Bivés : 40
Fable : 0

Cartographie du cumul de précipitations entre le 07/05/2020 et le 13/05/2020 – Source : Épicure Potentiel système IFV

P HÉNOLOGIE

• Floraison en approche

La vigne gagne encore un stade en moyenne cette semaine. Le stade médian sur le vignoble se situe à 9-10 feuilles étalées / boutons floraux séparés (BBCH 19 / 57). Les parcelles les plus tardives sont au stade « 7-8 feuilles étalées » (BBCH 17-18) tandis que les parcelles les plus avancées du réseau voient les premières étamines sortir !

Les vents soutenus qui ont soufflé sur la région ces dernières semaines ont provoqué quelques dégâts de casse dans les vignes mais peu de dégâts de grêle ont été observés sur le réseau.

ABONNEMENT BSV

Retrouvez le bulletin de santé du végétal sur le web...

- www.draaf.pays-de-la-loire.agriculture.gouv.fr
- www.pays-de-la-loire.chambres-agriculture.fr
- www.polleniz.fr

... ou inscrivez-vous en ligne pour être informé directement par mail de chaque nouvelle parution :
<https://pays-de-la-loire.chambres-agriculture.fr/innovation-rd/agronomie-vegetal/bulletins-techniques-dont-bsv/bsv-pays-de-la-loire/abonnez-vous-gratuitement-aux-bsv/>

P HÉNOLOGIE (SUITE)

Région	Cépage	7-8 feuilles étalées (BBCH 17-18)	8-9 feuilles étalées , boutons floraux agglomérés (BBCH 18-19)	9-10 feuilles étalées, boutons floraux séparés (BBCH 19-57)	11-12 feuilles étalées, boutons floraux séparés (BBCH 19-57)	13-14 feuilles étalées, boutons floraux séparés
Aubance	Cabernet Franc					
	Cabernet Sauvignon					
	Gamay					
Coteaux d'Ancenis	Gamay					
	Pinot G					
Layon	Cabernet Franc					
	Chardonnay					
	Chenin					
	Grolleau					
Loire	Pinot N					
Pays de Retz	Chardonnay					
	Folle Blanche					
	Gamay					
	Melon B					
Sarthe	Chenin					
	Gamay					
	Pineau d'Aunis					
Saumurois	Cabernet Franc					
	Chardonnay					
	Chenin					
Sèvre et Maine	Chardonnay					
	Folle Blanche					
	Melon B					

Stade majoritairement observé

Autres stades observés



MILDIU



• Situation généralement saine

Situation au vignoble :

La situation au vignoble est globalement saine. Des taches de mildiou ont cependant été observées sur deux parcelles du réseau sur des témoins non traités dans le vignoble nantais. Sur ces parcelles le niveau de sortie est faible.

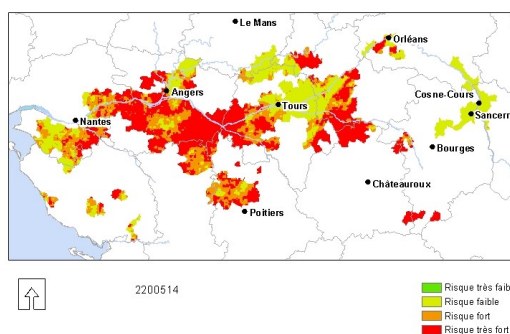
Point modélisation :

Les pluies de la semaine dernière ont fait remonter le risque et basculer la situation dans une configuration favorable au mildiou. Des contaminations épidémiques ont eu lieu la semaine dernière et sont devenues significatives au cours de la fin de semaine.

- En **H2** (= hypothèse médiane des scénarios prévisionnels **Météo France**). Pas de pluies modélisées avant le milieu de semaine prochaine, les températures remontent et restent au dessus de 11 °c de moyenne journalière
- En **H3** (= hypothèse maximisée des scénarios prévisionnels de **Météo France**). Pas de pluies prévues dans les 5-6 jours, les températures remontent et restent au dessus de 11 °c de moyenne journalière

En l'absence de pluie dans les jours à venir, il n'y aura pas de nouvelles contamination de mildiou, le niveau de risque se stabilise. Restez vigilant quant à l'évolution des prévisions météorologiques, la situation reste plutôt favorable au mildiou et les prochaines pluies pourraient provoquer de nouvelles contaminations.

MILDIU - Risque : simulée par le modèle au 14/05/20



Cartographie du risque mildiou modélisé au 14/05/2020 par Potentiel Système — Source : Épicure Potentiel système IFV

Méthodes alternatives

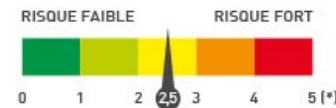


Des produits de biocontrôle existent pour la gestion de cette maladie — vous pouvez consulter la liste des produits de biocontrôle au lien suivant : <https://ecophytopic.fr/protéger/liste-des-produits-de-biocontrôle>



Tache de mildiou observée sur une parcelle du réseau — Source : N. Mechineau CAPDL

OÏDIUM



• Début des contaminations épidémiques

Situation du vignoble

Les parcelles du réseau ont atteint des stades de haute sensibilité à l'oïdium

Modélisation

Le modèle indique un début de contamination épidémique mais dans une situation plutôt défavorable à cette maladie les niveaux modélisés restent faibles. Cependant sur les parcelles ayant un historique et sur les cépages sensibles, les contaminations épidémiques le risque est très présent.

Cépages très sensibles	Cépages peu sensibles
Cabernet Franc, Cabernet, Sauvignon, Chardonnay, Chenin, Négrette, Pinot noir	Folle Blanche, Grolleau, Melon B



Symptômes d'oïdium sur feuille observés en 2019. Source : CAPDL

BLACK ROT



Parcelles à historique

Parcelles sans historique

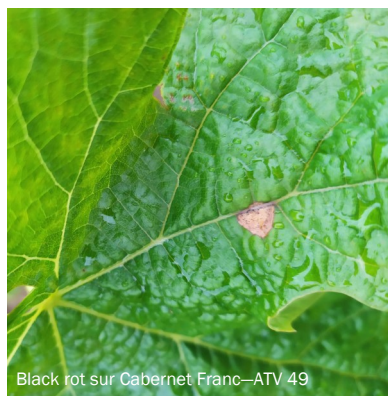
Situation au vignoble

Quelques taches de black rot ont été observées sur le réseau

Situation au vignoble et modélisation :

La problématique black rot concerne plus particulièrement les vignobles de Loire-Atlantique et Vendée, mais toutes les parcelles ayant un historique black rot sont à surveiller.

Le modèle indique que le risque est encore élevé, des contaminations ont été simulées par le modèle à des niveaux élevés. De la même façon que pour le mildiou, en l'absence de pluie il n'y aura pas de repiquage, mais les prochaines pluies pourraient générer de nouvelles contaminations.



Black rot sur Cabernet Franc—ATV 49

FOCUS

Les symptômes du black rot se présentent précocement sous la forme de plages décolorées plus petites que des confettis et légèrement boursoufflées puis sous forme de taches de forme anguleuse, de taille régulière (maximum 10mm) couleur tabac, parfois légèrement brun-rouge et cernées d'un liseré brun foncé.

TORDEUSES DE LA GRAPPE

• Premiers glomérules observés

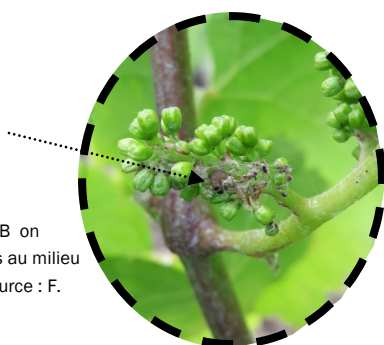
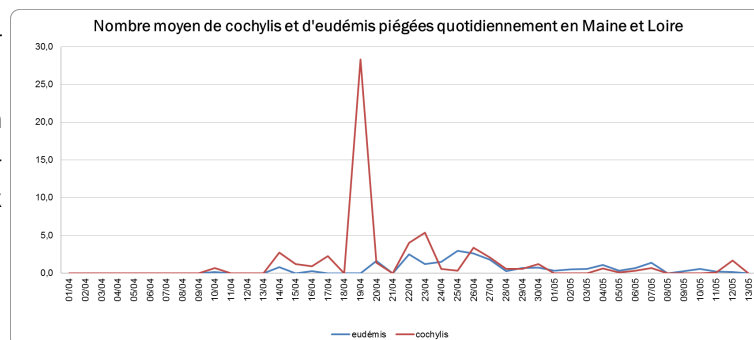
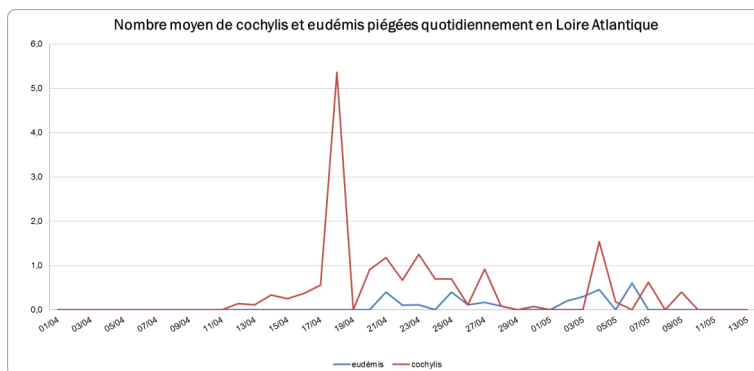
Situation au vignoble

Le vol de la première génération de tordeuses touche à sa fin. L'intensité des captures a été très faible pour les deux espèces que ce soit dans le Maine et Loire ou en Loire-Atlantique. Les premiers glomérules ont été trouvés dans le vignoble nantais sur une parcelle du réseau avec seulement 2% de grappes touchées).

Seuil indicatif de risque

Le seuil d'intervention est basé sur un nombre de glomérules/100 grappes ; acté **autour de 50%** dans notre région.

Ce seuil sera à **moduler en fonction de la charge** en grappes (rendement potentiel faible ou fort), les phénomènes de compensation étant fréquents sur de nombreux cépages ligériens.

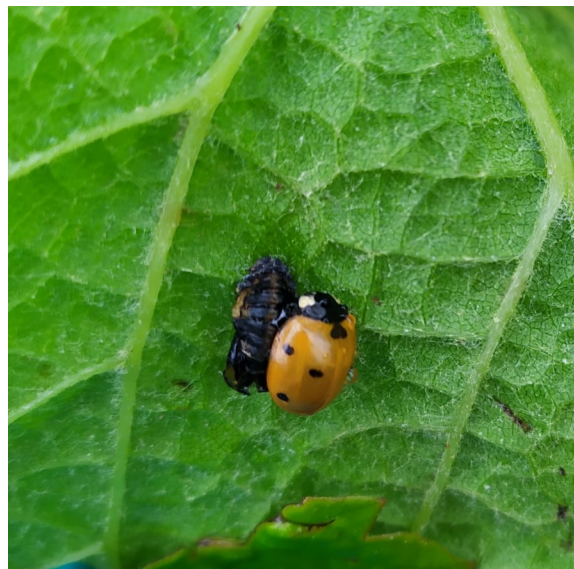


Glomérule observé sur Melon B on aperçoit la chenille de cochylis au milieu du cocon formé de soies — Source : F. Bancetl CAPDL

VU AU VIGNOBLE

Coccinelle 7 points *Coccinella septempunctata* sur sa nymphe. — Source : ATV49

Les larves de coccinelles se fixent sur la partie inférieure des feuilles pour la nymphose qui marque le passage de la larve à la coccinelle adulte. En quelques jours la transformation s'effectue et la coccinelle adulte sort de la nymphe. Elle doit alors attendre que ses ailes sèchent, sa coloration apparaît en quelques jours ainsi que ses points.



Rameau cassé par l'effet du vent — Source : F. Banctel CAPDL



Les **curseurs de risque** utilisés ont pour objectif de synthétiser l'ensemble des informations : observations, période de risque, données météo, modèles, ... sauf lorsque cela est précisé

1 = risque faible; 2 = risque assez faible; 3 = risque moyen; 4 = risque assez fort; 5 = risque fort

RÉSEAU DE SURVEILLANCE BIOLOGIQUE DU TERRITOIRE 2020
PAYS DE LA LOIRE

BULLETIN DE
SANTÉ DU VÉGÉTAL
ÉCOPHYTO

Rédacteur : Pauline ARDOIS – CAPDL - pauline.ardois@pl.chambagri.fr

Directeur de publication : Denis Laizé - président du Comité régional de surveillance biologique du territoire

Groupe technique restreint : CAPDL- IFV - Viti-Tec Conseils - LVVD - Ouary SAS - ATV 49 - Caves de la Loire



Observateurs : CAPDL - ATV 49 - GDV 72 - CAPL - CAMN - LVVD - ACTI SAS - SCPA - Viti-Tec Conseils - Caves de la Loire - Caves Robert et Marcel - Vignerons Nantes Atlantique - LPA Montreuil-Bellay - Ouary SAS.

Ce bulletin est produit à partir d'observations ponctuelles. S'il donne une tendance de la situation sanitaire régionale, celle-ci ne peut être transposée telle quelle à la parcelle. La CAPDL dégage donc toute responsabilité quant aux décisions prises par les agriculteurs pour la protection de leurs cultures et les invite à prendre ces décisions sur la base des observations qu'ils auront réalisées sur leurs parcelles.

Action copilotée par les ministères chargés de l'agriculture, de l'environnement, de la santé et de la recherche avec l'appui financier de l'Office Français de la Biodiversité, par les crédits issus de la redevance pour pollutions diffuses attribués au financement du plan Écophyto.