

ACTUALITÉS

Phénologie

La floraison est terminée sur la majeure partie du vignoble, le stade médian se situe autour de BBCH 73-74

Tordeuses

Timide reprise des vols, pensez à changer les capsules des pièges

Mildiou

Fortes pluies sur la fin de semaine, le risque repart à la hausse

Oïdium

Sorties de taches sur feuilles et grappes sur le réseau

Accéder au site de la Surveillance Biologique du Territoire en cliquant [ici](#)

P HÉNOLOGIE

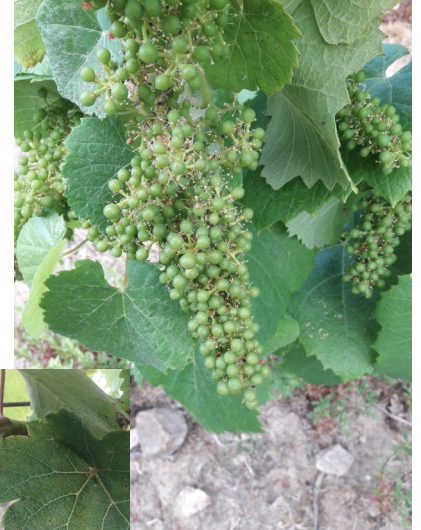
• Lent grossissement des baies

Cette semaine le stade médian atteint par le vignoble se situe à grains de plomb - grains de poivre (BBCH 73 à 74), on observe des parcelles plus tardives sur lesquelles la floraison se termine tout juste, tandis que les plus avancées sont au stade « petit pois » (BBCH 75). Quelques brûlures ont été observées sur les baies en Loire-Atlantique.

On note une forte hétérogénéité des stades au sein d'une même parcelle et parfois même au sein d'un même cep. Malgré les très bonnes conditions pendant la floraison une partie des parcelles présentent des phénomènes de coulures et millerandages, généralement faibles parfois moyen.



Millerandage sur Gamay — source : S. Pairel GDV 72



Petit pois sur Melon B — source : S. Savary CAPDL



Grains de plomb sur Folle Blanche — source : F. Banctel CAPDL

ABONNEMENT BSV

Retrouvez le bulletin de santé du végétal sur le web...

- www.draaf.pays-de-la-loire.agriculture.gouv.fr
- www.pays-de-la-loire.chambres-agriculture.fr
- www.polleniz.fr

... ou inscrivez-vous en ligne pour être informé directement par mail de chaque nouvelle parution :

<https://pays-de-la-loire.chambres-agriculture.fr/innovation-rd/agronomie-vegetal/bulletins-techniques-dont-bsv/bsv-pays-de-la-loire/abonnez-vous-gratuitement-aux-bsv/>

P HÉNOLOGIE (SUITE)

Région	Cépage	Mi-floraison (BBCH 64-66)	Fin floraison début nouaison (BBCH 69 - 70)	Nouaison Baies 2 -3mm BBCH 71 à 73)	Petit pois (BBCH 74-75)
Aubance	Cabernet Franc				
	Cabernet Sauvignon				
	Chardonnay				
	Chenin				
	Gamay				
	Grolleau N				
	Sauvignon				
Layon	Cabernet Franc				
	Chardonnay				
	Chenin				
	Grolleau G				
Loire	Pinot N				
Pays de Retz	Chardonnay				
	Folle Blanche				
	Gamay				
	Melon B				
Sarthe	Chenin B				
	Gamay N				
	Pineau d'Aunis				
Saumurois	Cabernet Franc				
	Chardonnay				
	Chenin				
Sèvre et Maine	Chardonnay				
	Folle Blanche				
	Melon B				

Stade majoritairement observé

Autres stades observés

MILDIU

• Résurgence du risque avec les pluies de la fin de semaine

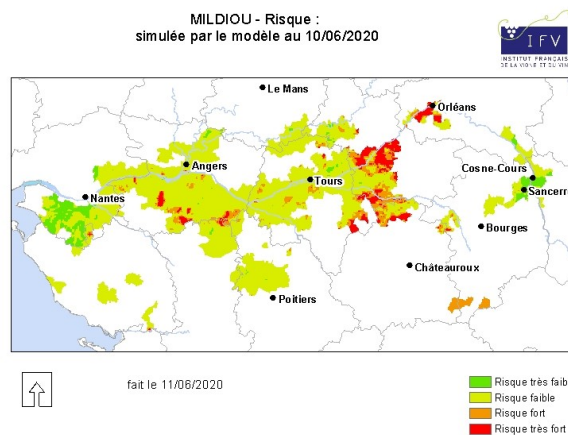
Situation au vignoble :

La moitié des témoins non traités présentent des taches de mildiou sur feuille (13 sur 26 témoins observés). Pour 10 d'entre elles, les fréquences de feuilles touchées sont inférieures à 5%, les parcelles restantes atteignent au maximum 13% de feuilles présentant des symptômes. De la même façon, 11 parcelles sur 26 témoins non traités ont des attaques de mildiou sur grappe. La majeure partie de ces parcelles ont moins de 10% de grappes atteintes (9 parcelles, dont 6 avec moins de 5% de grappes atteintes), les deux dernières ont des taux d'attaque atteignant 16% et 24%. Sur les parcelles traitées, 38 % des parcelles présentent des symptômes sur feuille (26 sur 67). Sur ces parcelles, moins d'une feuille sur dix est atteinte par le mildiou. Seules 4 parcelles traitées présentent des attaques sur grappe, à des fréquences qui restent généralement faibles (1% des feuilles atteintes pour trois d'entre elles, 6% pour la dernière). Le secteur le plus touché est le Sèvre et Maine mais les secteurs Loire et Layon sont également concernés.

D'anciennes taches de mildiou ont été réactivées et les taches qui n'étaient pas fructifiées la semaine dernière commencent à l'être. Dans le nantais, la sortie de mildiou sur grappe, est probablement due à des contaminations autour des pluies du 11 mai.

Point modélisation et analyse de risque :

- En **H1** (= hypothèse médiane des scénarios prévisionnels Météo France). Fortes précipitations prévues entre aujourd'hui et demain (autour de 10mm) sur tout le territoire, puis des pluies moins intenses samedi (< 3 mm). À partir de dimanche plus de précipitation, les températures remontent.
- En **H2** (= hypothèse médiane des scénarios prévisionnels Météo France). Fortes précipitations prévues entre aujourd'hui et demain (jusqu'à 40 mm dans le nantais, 35 en Vendée, 25 en Anjou, 15 dans la Sarthe), les pluies significatives continuent jusqu'à samedi, puis à partir de dimanche, les précipitations modélisées ne sont plus significatives, les températures remontent. Le risque augmente, en particulier dans l'Anjou et le Saumurois, qui avaient



Cartographie du risque mildiou modélisé au 10/06/2020 par Potentiel Système — Source : Épicure Potentiel système IFV

reçu plus d'eau en début de saison. De nouvelles contaminations sont simulées avec les pluies de la fin de semaine.

- En **H3** (= hypothèse maximisée des scénarios prévisionnels de Météo France). Fortes précipitations prévues entre aujourd'hui et demain (60mm dans le nantais et la Vendée, 40 en Anjou, 30 dans la Sarthe), les précipitations importantes se maintiennent toute la fin de la semaine et début de semaine prochaine sans réelle accalmie dans les 10 jours à venir. Le risque augmente très fortement et de nouvelles contaminations sont simulées avec des taux d'attaque qui deviennent vite significatifs.

La sensibilité des grappes au mildiou commence à décroître à partir du stade nouaison, atteint sur la majeure partie des parcelles du réseau. La situation au vignoble est plutôt saine mais les parcelles avec des symptômes sur grappes sont à surveiller particulièrement.

Analyse de risque en H2 :

Pays nantais — Vendée sur parcelle saine à ce jour :



Pays nantais — Vendée sur parcelles avec atteintes de mildiou :

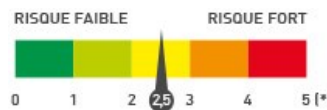


Maine et Loire :



Des produits de biocontrôle existent pour la gestion de cette maladie — vous pouvez consulter la liste des produits de biocontrôle au lien suivant : <https://ecophytopic.fr/protéger/liste-des-produits-de-biocontrôle>

OÏDIUM



• Sortie des symptômes sur et hors réseau

Situation du vignoble

Une sortie faible de symptômes d'oïdium a été observée sur deux nouvelles parcelles du réseau dans le Saumurois sur une parcelle traitée et un témoin sur des cépages très sensibles. Ces deux cas viennent s'ajouter à la parcelle où des symptômes avaient déjà été observés dans le Layon. Des symptômes d'oïdium sur feuille et grappe nous ont également été signalés hors réseau sur plusieurs secteurs (Sarthe et sud du Pays de Retz en particulier).

Le **stade de réceptivité maximale** de la vigne à l'oïdium se situe à la **nouaison**, un stade qui est majoritairement dépassé dans le vignoble, la réceptivité commence donc à décroître ! Vigilance, toutefois sur les cépages sensibles et dans les parcelles à historique.

Modélisation

Très peu de contaminations ont été simulées à ce jour, l'épidémie reste plutôt calme. Aucune évolution à prévoir sur le nantais avec un niveau de pression qui reste faible, une légère activité est modélisée sur le Maine et Loire.

Cépages très sensibles	Cépages peu sensibles
Cabernet Franc, Cabernet, Sauvignon, Chardonnay, Chenin, Négrette, Pinot noir	Folle Blanche, Grolleau, Melon B



Symptômes d'oïdium sur feuille.
Source : S. Pairel GDV72



Oïdium sur les pédicelles d'une grappe
Source : S. Pairel GDV72



Oïdium sur grappe — Source : S. Pairel GDV72

Méthodes alternatives



Des produits de biocontrôle existent pour la gestion de cette maladie — vous pouvez consulter la liste des produits de biocontrôle au lien suivant : <https://ecophytopic.fr/proteger/liste-des-produits-de-biocontrôle>

BLACK ROT



Parcelles à historique



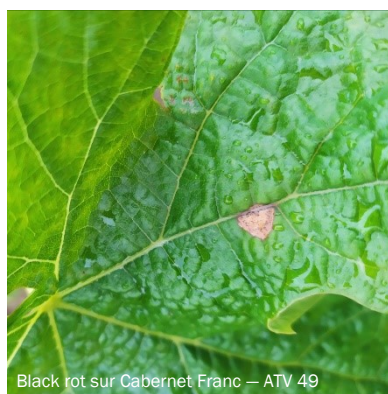
Parcelles sans historique

Situation au vignoble

Une parcelle dans le Saumurois présente de nouvelles taches avec une faible fréquence d'attaque des feuilles (1%). Ailleurs, aucune nouvelle tache n'a été trouvée.

Risque :

Lorsque des taches sont présentes sur les feuilles, l'enjeu est d'éviter un repiquage vers les grappes. Les précipitations de la fin de semaine sont favorables au champignon, mais les grappes seront de moins en moins réceptives à partir de maintenant.



Black rot sur Cabernet Franc — ATV 49

FOCUS

Les symptômes du black rot se présentent précocement sous la forme de plages décolorées plus petites que des confettis et légèrement boursoufflées puis sous forme de taches anguleuses, de taille régulière (maximum 10mm) couleur tabac, parfois légèrement brun-rouge et cernées d'un liseré brun foncé.

TORDEUSES DE LA GRAPPE



• Redémarrage des vols

Situation au vignoble

Les vols redémarrent timidement. Des vols nous ont été signalés dans le Nord-Loire en Loire Atlantique, et quelques rares papillons ont été piégés sur le réseau dans le 49 et le 44.

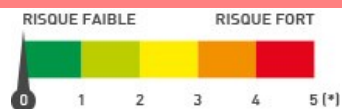
Des glomérules ont encore été observés cette semaine, et quelques larves vivantes subsistent dans les grappes, en particulier dans le Saumurois (8 larves sur deux parcelles 7 et 1) mais également dans le Layon (1 chenille) et le Sèvre et Maine (1 chenille).

Glomérule observé sur Melon B on aperçoit la chenille de cochylis au milieu du cocon formé de soies –
Source : F. Banctel CAPDL



CICADELLES

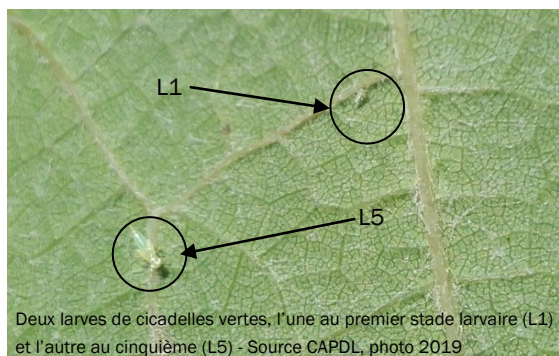
• Cicadelles vertes



La cicadelle verte est un insecte piqueur qui se nourrit de la sève des nervures des feuilles. Elle hiberne à l'état adulte sur des plantes-hôtes et migre sur la vigne au printemps. Les femelles y pondent leurs œufs, qui éclosent au bout de 5 à 10 jours selon les conditions climatiques. Les larves d'abord blanches puis vertes passent par 5 stades larvaires en 3 à 4 semaines avant de devenir adulte. Les larves de cicadelle se déplacent en crabe sur la face inférieure des feuilles en piquant les nervures pour se nourrir de sève. Seuls les individus adultes peuvent voler. On peut voir se succéder jusqu'à 4 générations de cicadelles dans une saison viticole. La nuisibilité de ces cicadelles est généralement faible au cours de la première génération.

Situation au vignoble :

Cette semaine, des larves de cicadelles vertes ont été observées sur un peu plus d'un quart des parcelles prospectées. Les trois parcelles ayant le plus fort taux d'infestation se situent dans le Saumurois et présentent 11, 14 et 18 individus pour 100 feuilles. Partout ailleurs les taux d'infestation sont inférieurs à 10%.



CICADELLES

• Cicadelles de la flavescence dorée (*Scaphoïdeus titanus*)

Biologie de la cicadelle de la flavescence dorée :

Contrairement aux cicadelles vertes, les cicadelles de la flavescence dorée ne font qu'une génération par an. Les œufs sont pondus à la fin de l'été sous l'écorce du vieux bois, et éclosent après 6 à 8 mois selon les conditions climatiques. La durée de la période d'éclosion varie selon les régions et est régulée par les températures. Après l'éclosion, 5 stades larvaires se succèdent en 5 à 8 semaines, avant l'apparition des adultes. Les larves restent habituellement sur la plante où elles éclosent, mais sautent parfois d'une plante à l'autre. Elles se nourrissent préférentiellement sur les pampres à la base du tronc ou sur les feuilles inférieures. Les adultes apparaissent généralement à partir de juillet, sont très mobiles et volent de vigne à vigne.

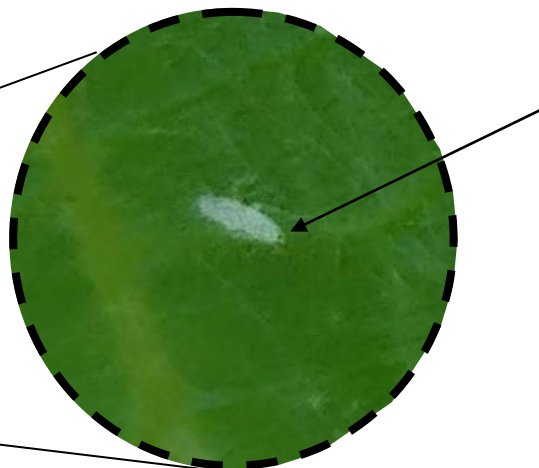
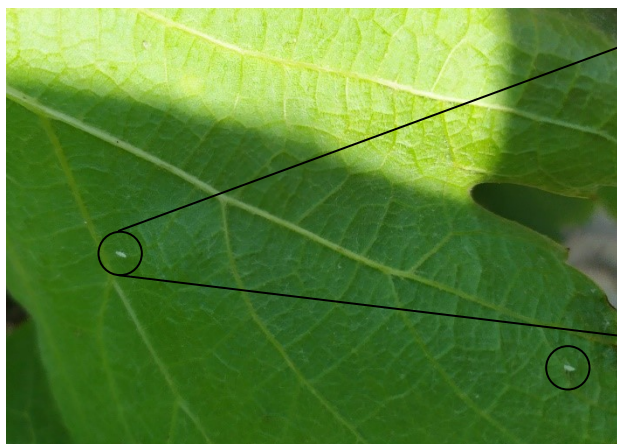
Les larves de la cicadelle de la flavescence dorée sont reconnais-

sables aux deux points noirs qu'on trouve au bout de leur abdomen.

La nuisibilité de ces cicadelles est indirecte car elles peuvent être vectrices du phytoplasme responsable de la Flavescence dorée.

Situation au vignoble :

Des larves de cicadelles de la flavescence dorée ont été observées sur 37% des 91 parcelles prospectées, principalement dans l'Aubance, le Layon et le Saumurois. Le stade larvaire le plus avancé est le stade L4, dans le Saumurois sur deux parcelles. Ailleurs cependant, les stades larvaires majoritairement observés sont les stades L1-L2.



Larves de cicadelles de la flavescence dorée sur le revers d'une feuille, on peut apercevoir le point noir caractéristique au bout de l'abdomen sur le détail — Source : ATV49

Le message réglementaire relatif à la lutte obligatoire contre la cicadelle de la Flavescence dorée a paru, pour le lire vous pouvez cliquer sur l'image ci-dessous



Pour connaître les produits autorisés dans la lutte contre la cicadelle de la flavescence dorée cliquez sur l'image ci-dessous.

Liste des produits autorisés pour lutter contre la cicadelle vectrice de la flavescence dorée 2020

V U AU VIGNOBLE



Libellule « Gomphe Gentil » se reposant sur une feuille – Source : P. Ardois CAPDL

Les libellules se nourrissent d'autres insectes, les gomphes gentils chassent leur nourriture à l'affût et attrapent surtout des proies volantes comme des diptères (tel que drosophila suzukii).



Opilion (*Phalangium opilio*) se promenant sur une grappe.— Source : P. Ardois CAPDL

Appartenant à la famille des arachnides les opilion ne sont pas des araignées, on les distingue entre autre par l'absence de « taille de guêpe » (pas d'étranglement entre le thorax et l'abdomen). Les opilions peuvent consommer à l'occasion des matières organiques mortes animales ou végétales. Se pourrait-il que cette grappe pleine de capuchons floraux et autres étamines soit son garde manger du moment ?

Les curseurs de risque utilisés ont pour objectif de synthétiser l'ensemble des informations : observations, période de risque, données météo, modèles, ... sauf lorsque cela est précisé

1 = risque faible; 2 = risque assez faible; 3 = risque moyen; 4 = risque assez fort; 5 = risque fort

