

ACTUALITÉS

Phénologie

Le stade médian du vignoble est à début fermeture BBCH 77

Mildiou

Les taches liées aux contaminations de la mi-juin continuent de sortir.

Oïdium

Des symptômes sont observables sur toute la région, la sensibilité de la grappe décroît.

Tordeuses

Les vols ont repris activement, une ponte a pu être observée.

Accéder au site de la Surveillance Biologique du Territoire en cliquant [ici](#)

PHÉNOLOGIE

• Bientôt la fermeture !

Cette semaine le stade médian atteint par le vignoble se situe à début fermeture (BBCH 77), les parcelles les plus tardives en sont au stade « baies 2-3mm » tandis que les plus avancées sont à début véraison (BBCH 81).

On note toujours une forte hétérogénéité dans les stades selon les secteurs (tardif ou non), la charge, l'itinéraire technique (les parcelles taillées tardivement sont généralement beaucoup moins avancées), mais aussi au sein d'une même parcelle et parfois au sein d'un même cep.



Fermeture de grappe sur Chardonnay — Source : F. Banctel CAPDL



Début fermeture de grappe sur Cabernet Franc— Source : F. Banctel CAPDL

ABONNEMENT BSV

Retrouvez le bulletin de santé du végétal sur le web...

- www.draaf.pays-de-la-loire.agriculture.gouv.fr
- www.pays-de-la-loire.chambres-agriculture.fr
- www.polleniz.fr

... ou inscrivez-vous en ligne pour être informé directement par mail de chaque nouvelle parution :
<https://pays-de-la-loire.chambres-agriculture.fr/innovation-rd/agronomie-vegetal/bulletins-techniques-dont-bsv/bsv-pays-de-la-loire/abonnez-vous-gratuitement-aux-bsv/>

P HÉNOLOGIE (SUITE)

Région	Cépage	Nouaison Baies 2-3mm BBCH 71 à 73)	Petit pois (BBCH 74-75)	Début fermeture (BBCH 77)	Fermeture (BBCH 79)	Début véraison (BBCH 81)
Aubance	Cabernet Franc					
	Cabernet Sauvignon					
	Gamay					
Coteaux d'Ancenis	Gamay					
	Pinot G					
Layon	Cabernet Franc					
	Chardonnay					
	Chenin					
	Grolleau G					
Loire	Pinot N					
Pays de Retz	Chardonnay					
	Folle Blanche					
	Gamay					
	Melon B					
Sarthe	Chenin B					
	Gamay N					
	Pineau d'Aunis					
Saumurois	Cabernet Franc					
	Chardonnay					
	Chenin					
Sèvre et Maine	Chardonnay					
	Folle Blanche					
	Melon B					



Stade majoritairement observé



Autres stades observés

MILDIU



Parcelles saines à ce jour :

Parcelles avec atteintes de mildiou :

• Situation favorable au mildiou mais baisse de la sensibilité

Situation au vignoble :

De nouvelles sorties de taches de mildiou ont été observées sur la région. Environ 35% des parcelles traitées du réseau présentent des symptômes de mildiou sur feuilles avec au maximum 20% des feuilles attaquées. Moins de 20% des parcelles traitées présentent des attaques sur grappes (12 parcelles sur 65) et une seule d'entre elle présente plus de 10% des grappes attaquées. En parallèle plus de 50% (14 sur 27) des parcelles non traitées présentent des symptômes de mildiou sur les grappes dont 20% avec plus de 10% des grappes attaquées.

Sur des parcelles d'essai hors réseau dans le nantais, les taches sortent fortement en particulier à partir de la 10ème feuille et jusqu'aux apex. Il n'est pas rare non plus d'y voir du rot brun sur les grappes.

La grappe a passé le stade le plus sensible au mildiou et sa **réceptivité continue de diminuer.**

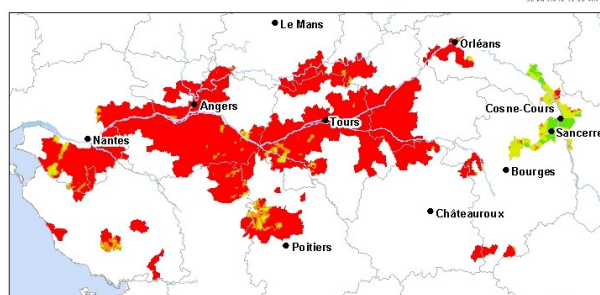
Point modélisation et analyse de risque :

La situation est favorable pour le mildiou sur l'intégralité du vignoble, **toute pluie significative (environ 2mm) peut entraîner des contaminations épidémiques.**

- En **H1** (= hypothèse médiane des scénarios prévisionnels Météo France). Absence de pluies significative, aucune nouvelle contamination.
- En **H2** (= hypothèse médiane des scénarios prévisionnels Météo France). Des précipitations significatives sont modélisées au cours de la fin de semaine en particulier samedi sur le Maine-et-Loire et la Sarthe. Ces pluies sont susceptibles de provoquer de nouvelles contaminations. Sur la Vendée et le pays nantais, les pluies modélisées ne sont pas significatives et ne provoquent pas de nouvelle contamination. À partir de dimanche, plus de pluie significative sur l'ensemble du territoire pas de nouvelle contamination.
- En **H3** (= hypothèse maximisée des scénarios prévisionnels de Météo France). Des pluies significatives se déroulent sur l'ensemble de la région jusqu'à dimanche, une accalmie se profile en début de semaine puis retour des précipitations significatives à partir du milieu de semaine.

Dans cette hypothèses, des contaminations ont lieu à chaque pluie significative avec des taux qui deviennent rapidement importants.

MILDIU - Risque :
simulée par le modèle au 24/06/2020



fait le 24/06/2020

Risque très faible
Risque faible
Risque fort
Risque très fort

Cartographie du risque mildiou modélisé au 24/06/2020 par Potentiel Système
— Source : Épicure Potentiel système IFV



Symptômes de mildiou sur feuille, tache huileuse sur la face supérieure et sporulation sur face inférieure et sur grappe — source : S. Savary CAPDL



Symptômes de mildiou rot brun sur grappe — source : S. Savary CAPDL

Méthodes
alternatives



Des produits de biocontrôle existent pour la gestion de cette maladie — vous pouvez consulter la liste des produits de biocontrôle au lien suivant : <https://ecophytopic.fr/protéger/liste-des-produits-de-biocontrôle>

OÏDIUM



• Développement des symptômes sur le territoire

Situation du vignoble

Les symptômes d'oïdium continuent de se développer. Cette semaine, 40% des témoins non traités et 7% des parcelles traitées présentaient des symptômes d'oïdium sur grappe. À l'exception d'une parcelle très sensible, toutes les parcelles (témoin non traité ou traitées) présentent des symptômes d'oïdium sur moins de 10% de leurs grappes.

Le **stade de réceptivité maximale** de la vigne à l'oïdium se situe à la **nouaison**, un stade qui est majoritairement dépassé dans le vignoble, la réceptivité commence donc à décroître ! Vigilance, toutefois sur les cépages sensibles et dans les parcelles à historique.

Risque :

Après les chaleurs intenses de ces derniers jours, les températures vont redescendre, ces températures plus clémentes et l'hygrométrie de la fin de la semaine seront plus favorables à l'oïdium.



Symptômes d'oïdium sur feuille.
Source : S. Pairel GDV72



Oïdium sur les pédicelles d'une grappe
Source : S. Pairel GDV72



Oïdium sur grappe — Source : S. Pairel GDV72

Méthodes alternatives



Des produits de biocontrôle existent pour la gestion de cette maladie — vous pouvez consulter la liste des produits de biocontrôle au lien suivant : <https://ecophytopic.fr/proteger/liste-des-produits-de-biocontrôle>

BLACK ROT



Parcelles avec historique



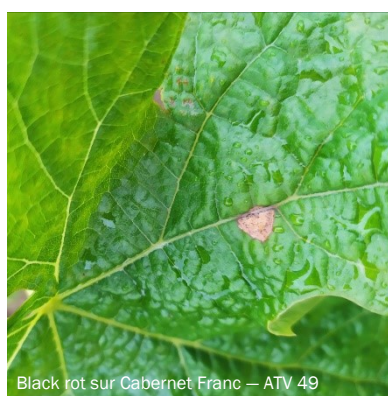
Parcelles sans historique

Situation au vignoble

Aucune attaque sur grappe n'a été signalé sur le réseau.

Risque :

Le stade de sensibilité maximal de la grappe est majoritairement passé dans notre vignoble, la réceptivité décroît depuis. Les pluies de la fin de semaine pourraient toutefois générer de nouvelles contaminations, la vigilance reste de mise sur les parcelles avec un historique. L'observation est nécessaire pour repérer les éventuelles apparition de symptômes suite aux pluies de la mi-juin.



Black rot sur Cabernet Franc — ATV 49

FOCUS

Les symptômes du black rot se présentent précocement sous la forme de plages décolorées plus petites que des confettis et légèrement boursoufflées puis sous forme de taches anguleuses, de taille régulière (maximum 10mm) couleur tabac, parfois légèrement brun-rouge et cernées d'un liseré brun foncé.

BOTRYTIS

Des symptômes de botrytis ont été signalés sur 10% des parcelles, principalement dans le Sèvre et Maine, le Pays de Retz et l'Aubance.



Grain botrytisé au cœur d'une grappe de melon B.— Source F. Bancstel CAPDL.

Méthodes alternatives



Pour éviter le développement du botrytis, pensez à l'effeuillage !

TORDEUSES DE LA GRAPPE

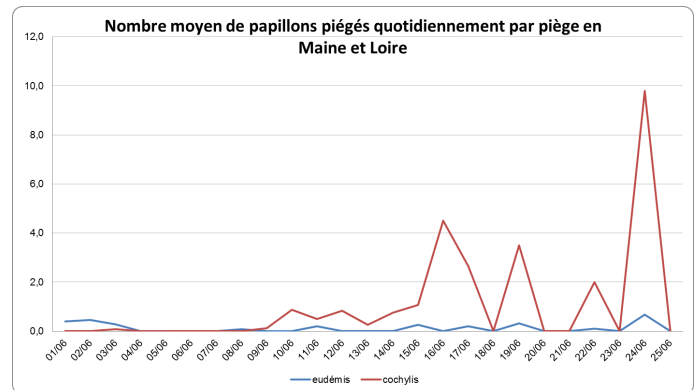
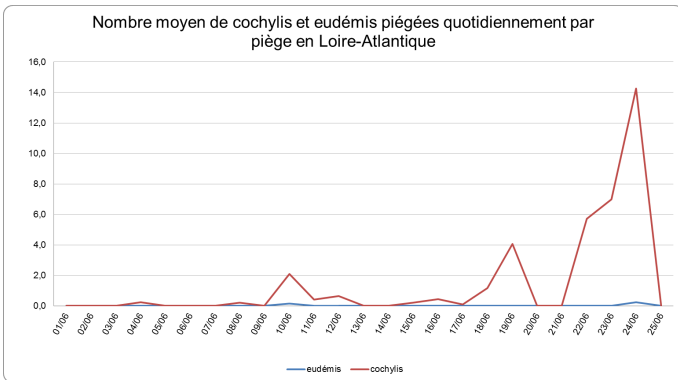


• Les vols de la deuxième génération sont en cours, première ponte trouvée

Situation au vignoble

Les vols ont repris activement. Le nombre de papillons piégés quotidiennement reste relativement faible.

Une première ponte a été observée dans le Maine et Loire.



CICADELLES

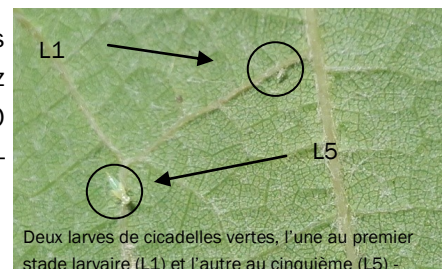
• Cicadelles vertes



Situation au vignoble :

Sept individus adultes ont été capturés cette semaine, des larves ont été observées sur onze parcelles dans la Sarthe, le Saumurois, le Sèvre et Maine, le Pays de Retz et l'Aubance. Le nombre de larves observées ne dépasse pas 12 individus pour 100 feuilles, et les stades observés sont très variables et témoignent du début de la deuxième génération avec de nouveau des larves au stade L1 et L2.

Un stade de nuisibilité est proposé à 50 larves pour 100 feuilles sur notre vignoble.



Deux larves de cicadelles vertes, l'une au premier stade larvaire (L1) et l'autre au cinquième (L5).

Méthodes alternatives



L'application d'argile comme barrière physique est à mettre en place au début de la 2ème génération larvaire. Des essais sur le Val de Loire ont démontré l'efficacité de cette pratique. Testez là !

CICADELLES

• Cicadelles de la flavescence dorée (*Scaphoïdeus titanus*)

Biologie de la cicadelle de la flavescence dorée :

Contrairement aux cicadelles vertes, les cicadelles de la flavescence dorée ne font qu'une génération par an. Les œufs sont pondus à la fin de l'été sous l'écorce du vieux bois, et éclosent après 6 à 8 mois selon les conditions climatiques. La durée de la période d'éclosion varie selon les régions et est régulée par les températures. Après l'éclosion, 5 stades larvaires se succèdent en 5 à 8 semaines, avant l'apparition des adultes. Les larves restent habituellement sur la plante où elles éclosent, mais sautent parfois d'une plante à l'autre. Elles se nourrissent préférentiellement sur les pampres à la base du tronc ou sur les feuilles inférieures. Les adultes apparaissent généralement à partir de juillet, sont très mobiles et volent de vigne à vigne.

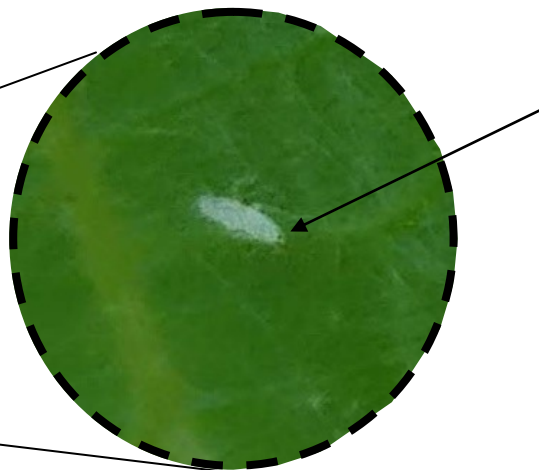
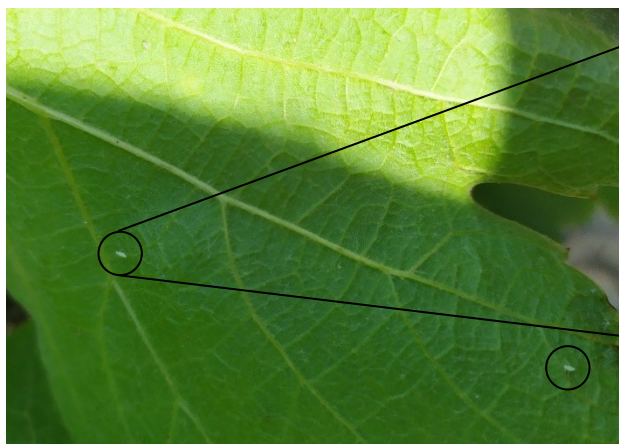
Les larves de la cicadelle de la flavescence dorée sont reconnais-

sables aux deux points noirs qu'on trouve au bout de leur abdomen.

La nuisibilité de ces cicadelles est indirecte car elles peuvent être vectrices du phytoplasme responsable de la Flavescence dorée.

Situation au vignoble :

Des larves ont été observées sur près de 50% des parcelles concentrées sur les secteurs Layon, Aubance et Saumurois. Les stades larvaires observés avancent et un individu adulte a été piégé dans le Layon.



Larves de cicadelles de la flavescence dorée sur le revers d'une feuille, on peut apercevoir le point noir caractéristique au bout de l'abdomen sur le détail — Source : ATV49

Le message réglementaire relatif à la lutte obligatoire contre la cicadelle de la Flavescence dorée a paru, pour le lire vous pouvez cliquer sur l'image ci-dessous



Pour connaître les produits autorisés dans la lutte contre la cicadelle de la flavescence dorée cliquez sur l'image ci-dessous.

Liste des produits autorisés pour lutter contre la cicadelle vectrice de la flavescence dorée 2020

VU AU VIGNOBLE



Voilà un crapaud qui a échappé in extremis aux lames qui travaillaient le sol ! — Source : F. Banctel CAPDL



Œuf de chrysope — Source : C. Bregeon CAPDL

Les chrysopes sont des auxiliaires de la vigne, elles s'attaquent aux pucerons principalement mais aussi aux araignées rouges, thrips ou œufs de noctuelles ou de cochenilles, évitant ainsi la prolifération de ces ravageurs



Mais quel est cette énorme chenille cachée dans le feuillage ? Je vous présente *Deilephila elpenor* — Source F. Banctel CAPDL.

Il s'agit de la chenille du Grand sphinx de la vigne, qui deviendra plus tard un magnifique papillon de nuit. Longue de 8cm, cette chenille semble avoir des yeux dessinés sur l'avant du corps qui lui servent à effrayer les prédateurs et le « dard » qui est en fait une excroissance typique des espèces de sphinx dont on ne connaît pas l'utilité.

Ravageur secondaire de la vigne, elle préfère grignoter les épilobes ou les gaillets.



Symptômes d'échaudage — Source S. Savary CAPDL.

Les curseurs de risque utilisés ont pour objectif de synthétiser l'ensemble des informations : observations, période de risque, données météo, modèles, ... sauf lorsque cela est précisé

1 = risque faible; 2 = risque assez faible; 3 = risque moyen; 4 = risque assez fort; 5 = risque fort

