

ACTUALITÉS

Phénologie

La quasi-totalité du vignoble a atteint le stade « fermeture de grappe »

Mildiou

En l'absence de pluie, pas de nouvelle contamination

Oïdium

Les symptômes continuent de se développer

Tordeuses

Les vols touchent à leur fin, une ponte tête noire a été observée

Cicadelles vertes

La deuxième génération de larves est là.

Accéder au
site de la
Surveillance
Biologique du
Territoire en
cliquant [ici](#)

PHÉNOLOGIE

• Véraison en approche

Cette semaine encore le stade médian atteint par le vignoble se situe à fermeture de grappe (BBCH 79), les parcelles les plus tardives en sont au stade « début fermeture » tandis que les plus avancées sont à début véraison (BBCH 81) avec des veinages bien visibles.

Les stades se sont homogénéisés sur le territoire et le grossissement des baies continue, malgré les températures plus fraîches qui ont ralenti la croissance de la vigne.



Fermeture de grappe sur Cabernet Franc –
Source : F. Bancetel CAPDL



Fin fermeture sur Melon B— Source : F. Bancetel CAPDL

ABONNEMENT BSV

Retrouvez le bulletin de santé du végétal sur le web...

- www.draaf.pays-de-la-loire.agriculture.gouv.fr
- www.pays-de-la-loire.chambres-agriculture.fr
- www.polleniz.fr

... ou inscrivez-vous en ligne pour être informé directement par mail de chaque nouvelle parution :
<https://pays-de-la-loire.chambres-agriculture.fr/innovation-rd/agronomie-vegetal/bulletins-techniques-dont-bsv/bsv-pays-de-la-loire/abonnez-vous-gratuitement-aux-bsv/>

P HÉNOLOGIE (SUITE)

Région	Cépage	Début fermeture (BBCH 77)	Fermeture (BBCH 79)	Début véraison (BBCH 81)
Aubance	Cabernet Franc			
	Cabernet Sauvignon			
	Chardonnay			
	Chenin			
	Gamay			
	Grolleau N			
	Sauvignon			
Layon	Cabernet Franc			
	Chardonnay			
	Chenin			
	Grolleau G			
Pays de Retz	Gamay			
	Melon B			
Saumurois	Cabernet Franc			
	Chardonnay			
	Chenin			
Sèvre et Maine	Chardonnay			
	Folle Blanche			
	Melon B			



Stade majoritairement observé



Autres stades observés

MILDIU

• Pas de nouvelle contamination modélisée dans les jours à venir

Situation au vignoble :

Sur les parcelles traitées, 91% des parcelles ont moins de 10% de feuilles attaquées et une grande partie d'entre elles ne montrent aucun symptôme. De même 76% des parcelles traitées présentent moins de 10% des grappes touchées, principalement sous forme de rot brun.

Point modélisation et analyse de risque :

La situation reste **globalement favorable** au mildiou. Le modèle ne prévoyant cependant **pas de précipitations** significatives dans les jours à venir (hypothèse H2) et ne modélise donc pas de nouvelle contamination, le risque est faible. En hypothèse H3, des précipitations pourraient survenir après le 21 juillet et sont susceptibles de provoquer de **nouvelles contaminations** dès lors qu'elles dépassent 2mm. De plus il est important de rester vigilant face aux

orages qui peuvent s'abattre ponctuellement et provoquer de nouvelles contaminations. De même sur les parcelles ayant déjà déclaré des symptômes des repiquages peuvent encore avoir lieu avec les fortes hygrométries matinales.

En l'absence de pluie :



En cas d'orage sur parcelles touchées :



Rot gris et rot brun se côtoyant sur une grappe — source : S. Savary CAPDL



Méthodes alternatives



Des produits de biocontrôle existent pour la gestion de cette maladie — vous pouvez consulter la liste des produits de biocontrôle au lien suivant : <https://ecophytopic.fr/proteger/liste-des-produits-de-biocontrôle>

OÏDIUM



Parcelles sans symptôme



Parcelles avec symptômes

• Progression lente des symptômes

Situation du vignoble

Les symptômes d'oïdium continuent de se développer. Cette semaine, 50% des témoins non traités et 35% des parcelles traitées présentaient des symptômes d'oïdium sur grappe. En outre 24% des parcelles traitées présentent des symptômes sur feuille, principalement dans le Layon, le Saumurois et le Sèvre et Maine.

L'épidémie évolue doucement, mais les symptômes progressent régulièrement.

La réceptivité de la vigne à l'oïdium décroît mais la vigilance reste de mise sur les cépages sensibles ou à historique et dans les parcelles présentant des symptômes.

Symptômes d'oïdium sur feuille.
Source : S. Pairel GDV72



Oïdium sur grappe — Source : S. Pairel GDV72

Méthodes alternatives



Des produits de biocontrôle existent pour la gestion de cette maladie — vous pouvez consulter la liste des produits de biocontrôle au lien suivant : <https://ecophytopic.fr/proteger/liste-des-produits-de-biocontrôle>

BLACK ROT



Situation au vignoble

Des symptômes de black rot ont été observés sur grappe dans le Sèvre et Maine et le Saumurois. Les fréquences d'attaque restent relativement faibles (1% des grappes atteintes) et ont été observées aussi bien sur zone traitée que sur témoins non traités.

Risque :

La réceptivité de la grappe est plus faible maintenant mais la **vigilance** est de mise jusqu'à la **véraison**. En l'**absence de pluie, aucune contamination n'aura lieu**. Sur les parcelles à historique, des contaminations liées à des orages peuvent encore avoir lieu.



Black rot sur grappe—Source : S. Savary CAPDL

Méthodes alternatives



La prophylaxie est un moyen de lutte important contre cette maladie. Pensez à sortir les grappes momifiées de vos parcelles !

BOTRYTIS

Des symptômes de botrytis sur grappe ont été signalés sur 13% des parcelles observées, principalement dans le Sèvre et Maine. Les fréquences et les intensités observées restent pour le moment assez faibles (moins de 5% des grappes attaquées avec seulement quelques grains à chaque fois). Le développement du botrytis dépend beaucoup des conditions climatiques au moment de la maturation des baies et de la sensibilité du cépage.



Botrytis sur une grappe de Melon B.— Source C. Bregeon CAPDL..

Méthodes alternatives



Des produits de biocontrôle existent pour la gestion de cette maladie — vous pouvez consulter la liste des produits de biocontrôle au lien suivant : <https://ecophytopic.fr/proteger/liste-des-produits-de-biocontrole>

AUXILIAIRES

• Ils sont là !

De nombreux œufs de chrysope et de syrphes ont encore été observés sur les vignes de la région cette semaine. Les auxiliaires de la vigne régulent les ravageurs tels que les acariens, les vers de grappe, et peuvent même aider à gérer les maladies en mangeant la matière végétale en décomposition. Ils nous aident ! Pour favoriser leur présence pensez aux haies et bandes enherbées.



Araignée à l'affût— Source E. Banctel CAPDL..



Œuf de chrysope sur grappe — Source S. Savary, CAPDL..

TORDEUSES DE LA GRAPPE



• Vers la fin des vols de la G2

Situation au vignoble

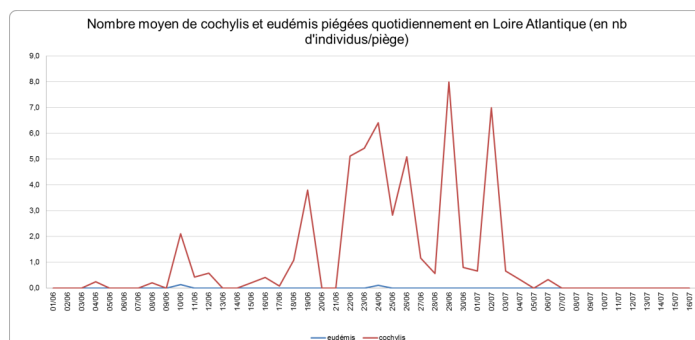
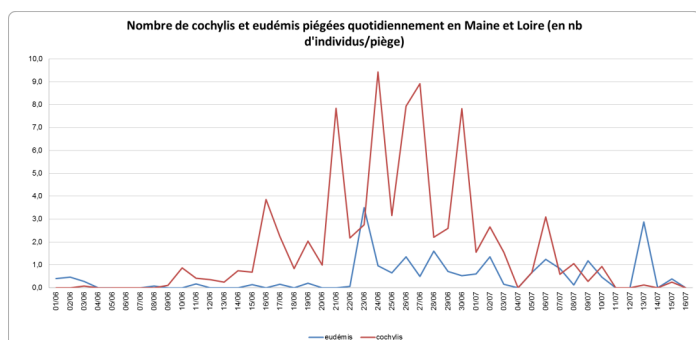
En Loire-Atlantique, les piégeages sont au point mort. Le vol de cochylis semble terminé, mais une surveillance peut être maintenue pour voir un éventuel vol d'eudémis ou une troisième génération de cochylis au cours du mois d'août.

En Maine-et-Loire, on ne piège pratiquement plus de cochylis. Un premier pic de vol de la deuxième génération des eudémis semble avoir eu lieu autour du 13 juillet, laissant penser que les captures pourraient continuer encore quelques temps.

Une ponte « tête noire » a pu être observée dans le 44 ainsi que deux perforations sur une parcelle du 49.



Ponte de tordeuse de la grappe stade « tête noire » - Source F. Banctel CAPDL



Méthodes alternatives



Des produits de biocontrôle existent pour la gestion de ce ravageur – vous pouvez consulter la liste des produits de biocontrôle au lien suivant : <https://ecophytopic.fr/protéger/liste-des-produits-de-biocontrôle>

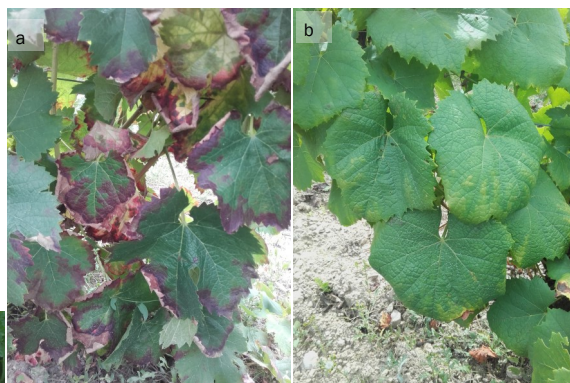
CICADELLES

• Cicadelles vertes

Situation au vignoble :

Des larves ont été observées sur 41% des parcelles. Le taux d'infestation maximal observé est de 38 cicadelles pour 100 feuilles, mais pour la quasi-totalité des parcelles observées, ce taux est inférieur à 20%. Les grillures commencent à apparaître sur quelques parcelles (6 parcelles sur 34 observées) particulièrement sur les cépages rouges.

Un seuil de **nuisibilité** est proposé à **50 larves pour 100** feuilles sur notre vignoble, en particulier pour les cépages rouges. Les cépages blancs sont généralement plus tolérants aux grillures.



Grillures de cicadelles sur cépage rouge (photo n° a) et blanc (photo n° b) à droite. Photos de 2017— source : CAPDL

À ne pas confondre avec une carence en magnésium (CF photo à gauche : carence en magnésium sur chardonnay—source : CAPDL



Méthodes alternatives



L'application d'argile comme barrière physique est à mettre en place au début de la 2ème génération larvaire. Des essais sur le Val de Loire ont démontré l'efficacité de cette pratique. Testez-la !

• Cicadelles de la flavescence dorée (*Scaphoïdeus titanus*)

Situation au vignoble :

On observe toujours des cicadelles de la flavescence dorée sur 13% des parcelles prospectées, concentrées dans l'Aubance, le Layon et le Saumurois mais le nombre d'individus est en cours de diminution. Les stades majoritairement observés sont les stades 4 et 5.

Prospection Flavescence dorée :

Les cicadelles *Scaphoïdeus titanus* peuvent être vectrice du phytoplasme de la flavescence dorée. Il est donc particulièrement important de **prospector** le territoire pour s'assurer de l'absence du phytoplasme sur notre territoire. Les symptômes sont observables

de la véraison aux premiers signes de sénescence. Les trois symptômes observables sont :

- Une coloration des feuilles (rouge sur les cépages rouges jaune sur les cépages blancs) accompagné d'un enroulement des feuilles
- Un défaut d'aoûtement des rameaux qui prennent un aspect caoutchouteux avec un port retombant
- Des inflorescences desséchées, baies flétries ou absence de grappes.

Si ces trois symptômes sont présents simultanément sur un cep signalez-le immédiatement à la DRAAF ou au SRAL de votre région. Un test est nécessaire pour confirmer ou infirmer la présence du phytoplasme.

Le deuxième message réglementaire relatif à la lutte obligatoire contre la cicadelle de la Flavescence dorée a paru, pour le lire vous pouvez cliquer sur l'image ci-dessous



Message réglementaire n°2 du 08/07/2020 : Relatif à la lutte obligatoire contre la cicadelle vectrice de la Flavescence dorée en pépinières productrices de *Vitis* et en vignes mères de porte-greffes et de greffons

Pour connaître les produits autorisés dans la lutte contre la cicadelle de la flavescence dorée cliquez sur l'image ci-dessous.

Liste des produits autorisés pour lutter contre la cicadelle vectrice de la flavescence dorée 2020

V U AU VIGNOBLE



Une punaise joue à « où est Charlie » sur une grappe ! —
Source : ATV49



Symptôme de maladie du bois sous sa forme apoplectique — Source : F. Bancet
CAPDL

Les curseurs de risque utilisés ont pour objectif de synthétiser l'ensemble des informations :
observations, période de risque, données météo, modèles, ... sauf lorsque cela est précisé

1 = risque faible; 2 = risque assez faible; 3 = risque moyen; 4 = risque assez fort; 5 = risque fort

RÉSEAU DE SURVEILLANCE BIOLOGIQUE DU TERRITOIRE 2020
PAYS DE LA LOIRE

BULLETIN DE
SANTÉ DU VÉGÉTAL
ÉCOPHYTO

Rédacteur : Pauline ARDOIS – CAPDL - pauline.ardois@pl.chambagri.fr

Directeur de publication : Denis Laizé - président du Comité régional de surveillance biologique du territoire

Groupe technique restreint : CAPDL- IFV - Viti-Tec Conseils - LVVD - Ouary SAS - ATV 49 - Caves de la Loire



Observateurs : CAPDL - ATV 49 - GDV 72 - CAPL - CAMN - LVVD - ACTI SAS - SCPA - Viti-Tec Conseils - Caves de la Loire - Caves Robert et Marcel - Vignerons Nantes Atlantique - LPA Montreuil-Bellay - Ouary SAS.

Ce bulletin est produit à partir d'observations ponctuelles. S'il donne une tendance de la situation sanitaire régionale, celle-ci ne peut être transposée telle quelle à la parcelle. La CAPDL dégage donc toute responsabilité quant aux décisions prises par les agriculteurs pour la protection de leurs cultures et les invite à prendre ces décisions sur la base des observations qu'ils auront réalisées sur leurs parcelles.

Action copilotée par les ministères chargés de l'agriculture, de l'environnement, de la santé et de la recherche
avec l'appui financier de l'Office Français de la Biodiversité, par les crédits
issus de la redevance pour pollutions diffuses attribués au financement du plan Écophyto.