

## ACTUALITÉS

### Phénologie

Le stade médian est à nouaison

### Mildiou

Des sorties de taches fructifiées sur grappes et sur feuilles

### Oïdium

Des symptômes ont été observés sur le réseau

### Black rot

Des taches observées dans le Sèvre et Maine et le Layon, attention aux parcelles à historiques

### Tordeuses

Des glomérules sur 23% des parcelles

Accéder au  
site de la  
Surveillance  
Biologique du  
Territoire en  
cliquant [ici](#)

## PHÉNOLOGIE

### • Floraison express

La floraison est passée pour la moitié du vignoble. Le stade médian se situe cette semaine autour de la nouaison (BBCH 71). Les parcelles les plus tardives entrent tout juste à floraison tandis que les plus avancées voient déjà leurs grappes ployer sous le poids des grains taille de pois (BBCH 75).



Grains taille de pois sur chardonnay – photo : M. Jehanno CAPDL.



Nouaison sur folle blanche – photo : C. Bregeon CAPDL.



Grains taille de plomb sur cabernet franc –  
photo : P. Dubois ATV49

## ABONNEMENT BSV

Retrouvez le bulletin de santé du végétal sur le web...

- [www.draaf.pays-de-la-loire.agriculture.gouv.fr](http://www.draaf.pays-de-la-loire.agriculture.gouv.fr)
- [www.pays-de-la-loire.chambres-agriculture.fr](http://www.pays-de-la-loire.chambres-agriculture.fr)
- [www.polleniz.fr](http://www.polleniz.fr)

... ou inscrivez-vous en ligne pour être informé directement par mail de chaque nouvelle parution :  
<https://pays-de-la-loire.chambres-agriculture.fr/innovation-rd/agronomie-vegetal/bulletins-techniques-dont-bsv/bsv-pays-de-la-loire/abonnez-vous-gratuitement-aux-bsv/>

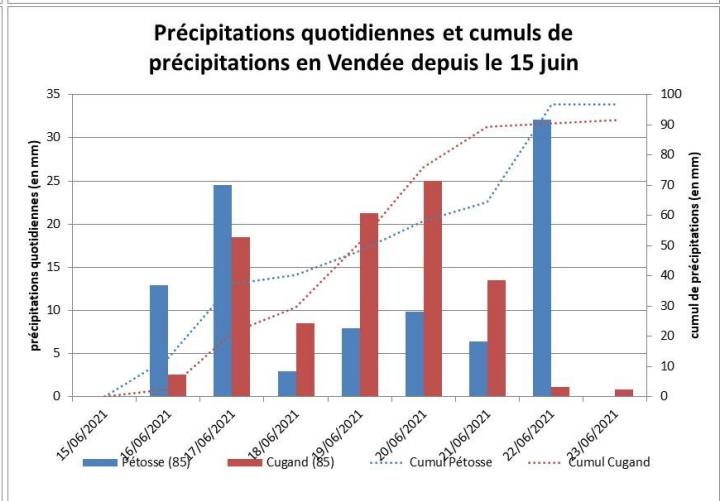
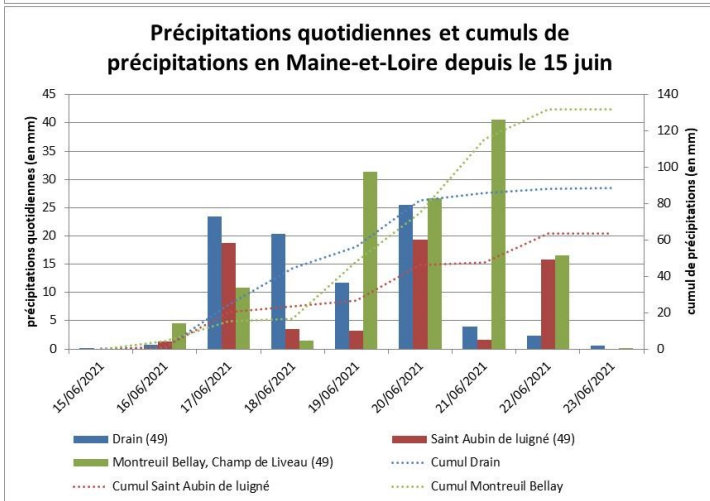
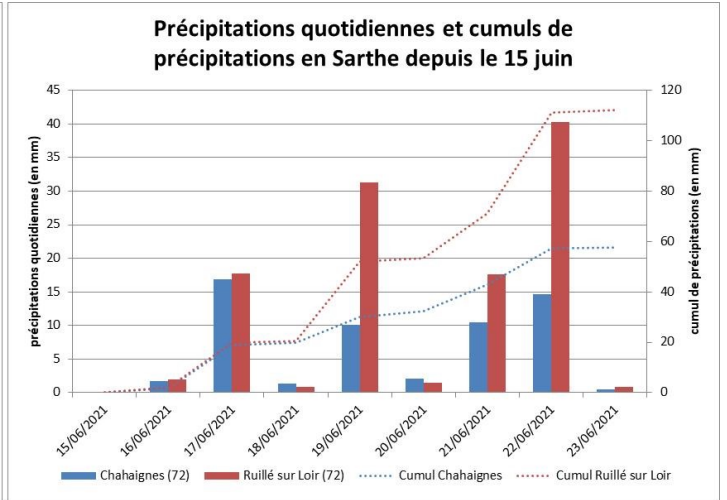
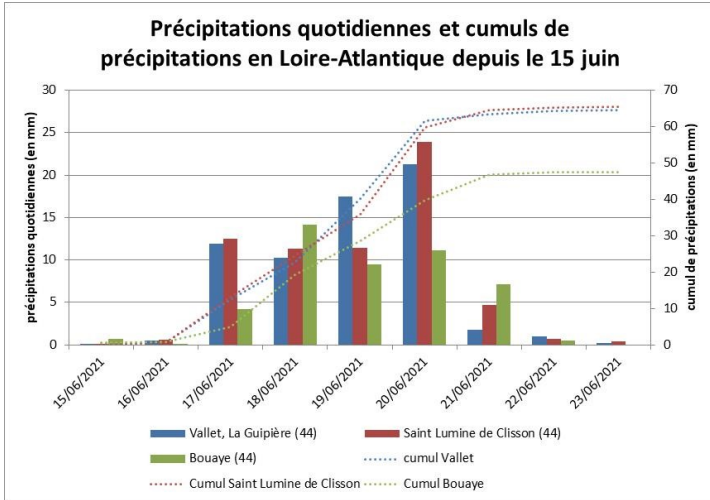
# P HÉNOLOGIE (SUITE)

Région	Cépage	Premières fleurs—début floraison (BBCH 61-62)	Floraison (BBCH 63-66)	Fin floraison début nouaison (BBCH 67-70)	Nouaison (BBCH 71)	Baies 2-3 mm (BBCH 72-73)	Grains de pois (BBCH 75)
Aubance	Cabernet Franc						
	Cabernet Sauvignon						
	Chardonnay						
	Chenin						
	Gamay						
	Grolleau N						
	Sauvignon						
Layon	Cabernet Franc						
	Chardonnay						
	Chenin						
	Grolleau G						
Loire	Pinot N						
Pays de Retz	Chardonnay						
	Folle Blanche						
	Melon B						
Saumurois	Cabernet Franc						
	Chardonnay						
	Chenin						
Sèvre et Maine	Chardonnay						
	Folle Blanche						
	Gamay						
	Melon B						

Stade majoritairement observé

Autres stades observés

# ORAGES ET GRÊLE



## Des précipitations localement très fortes

Les orages de la fin de semaine dernière ont apporté avec eux des précipitations intenses, avec des cumuls de pluie importants, provoquant parfois des dégâts sur les parcelles (ruissellement, érosion, sol déstabilisé) et rendant encore les parcelles impraticables sur certains secteurs.



État général de la vigne après un orage de grêle (Le Pallet) — photo : M. Jehanna CAPDL



Rameaux cassés et marqués après la grêle (Le Pallet) — photo : M. Jehanna CAPDL



Baies blessées par la grêle (Le Loroux-Bottereau) — photo : S. Savary Bellané

## Des orages de grêle.

Ces orages ont parfois été accompagnés de grêle, qui a provoqué localement des dégâts importants sur la vigne.

# TORDEUSES



## • Quelques glomérules, en nombre limité

Les glomérules sont toujours présents sur près de 23 % des parcelles. Les vols reprennent timidement.

### Seuil indicatif de risque

Le seuil d'intervention est basé sur un nombre de glomérules/100 grappes. Ce seuil de risque prend en compte la qualité de sortie des grappes et la charge potentielle ainsi que les capacités de compensation des cépages de notre vignoble. Le comptage des glomérules est donc primordial pour définir le risque sur vos parcelles, ouvrez l'œil !



(Discrète) chenille d'eudémis — Source : E. Podevin Vititec Conseils



Pensez à changer les capsules dans les pièges !

# CICADELLES



## • Cicadelles vectrices de la flavescence dorée (*Scaphoïdeus titanus*)

### Biologie des cicadelles vectrices de la flavescence dorée :

Contrairement aux cicadelles vertes, les cicadelles de la flavescence dorée ne font qu'une génération par an. Les œufs sont pondus à la fin de l'été sous l'écorce du vieux bois, et éclosent après 6 à 8 mois selon les conditions climatiques. La durée de la période d'éclosion varie selon les régions et sont régulées par les températures. Après l'éclosion, 5 stades larvaires se succèdent en 5 à 8 semaines, avant l'apparition des adultes. Les larves restent habituellement sur la plante où elles éclosent, mais sautent parfois d'une plante à l'autre. Elles se nourrissent préférentiellement sur les pampres à la base du tronc ou sur les feuilles inférieures. Les adultes apparaissent généralement à partir de juillet, sont très mobiles et volent de vigne à vigne.

Les larves de la cicadelle de la flavescence dorée sont reconnaissables aux deux points noirs qu'on trouve au bout de leur abdomen.

La nuisibilité de ces cicadelles est indirecte car elles peuvent être vectrices du phytoplasme responsable de la Flavescence dorée.

### Situation au vignoble :

Des larves ont été observées sur environ 51 % des parcelles du réseau, toutes situées dans le Maine-et-Loire. Les larves observées sont à des stades allant de L1 à L4 sur certains secteurs. Ces larves ne représentent pas un risque direct pour la vigne.



Deux stades larvaires de la cicadelle de la flavescence dorée. À gauche stade larvaire L1 à droite L5. Source : IFV. Pour en savoir plus sur ces cicadelles cliquez sur les photos.



Cicadelle de la flavescence dorée adulte. Source : DRAAF SRAL Grand-Est. Pour en savoir plus sur ces cicadelles cliquez sur les photos.

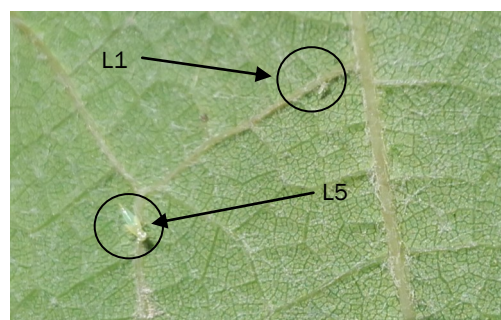
# CICADELLES (SUITE)

## • Cicadelles vertes

La cicadelle verte est un insecte piqueur qui se nourrit de la sève des nervures des feuilles. Elle hiberne à l'état adulte sur des plantes-hôtes et migre sur la vigne au printemps. Les femelles y pondent leurs œufs, qui éclosent au bout de 5 à 10 jours selon les conditions climatiques. Les larves d'abord blanches puis vertes passent par 5 stades larvaires en 3 à 4 semaines avant de devenir adulte. Les larves de cicadelle se déplacent en crabe sur la face inférieure des feuilles en piquant les nervures pour se nourrir de sève. Seuls les individus adultes peuvent voler. On peut voir se succéder jusqu'à 4 générations de cicadelles dans une saison viticole. La nuisibilité de ces cicadelles est généralement faible au cours de la première génération.

### Situation au vignoble :

Des larves ont été observées sur 23 % des parcelles cette semaine. Tous les stades larvaires ont été observés.



Deux larves de cicadelles vertes, l'une au premier stade larvaire (L1) et l'autre au cinquième (L5) - Source CAPDL, (2019)



# MILDIU

### Point modélisation (modèles potentiel système - IFV) :

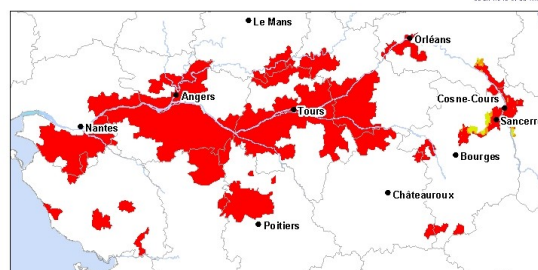
La situation est favorable au mildiou. Le risque est toujours élevé. Tout épisode pluvieux à partir de **2 mm de pluie** environ peut provoquer une **nouvelle contamination**.

- En **H2** (= hypothèse médiane des scénarios prévisionnels **Météo France**). Nouvel épisode orageux, des pluies intenses (5-10mm) prévues pour la fin de la semaine. Accalmie à partir du début de semaine prochaine avec une remontée des températures. Dans ces conditions des contaminations pourraient se produire au cours des précipitations.
- En **H3** (= hypothèse maximisée des scénarios prévisionnels de **Météo France**). Fortes précipitations jusqu'au début de la semaine prochaine puis accalmie à partir de mercredi prochain avec une remontée des températures. Dans ces conditions des contaminations pourraient se produire au cours des précipitations.

### Point situation :

Des symptômes de mildiou ont été observés sur le réseau sur près de 25 % des parcelles, dans les témoins non traités et sur des parcelles protégées. Ces symptômes sont visibles principalement sur les feuilles mais des symptômes sur grappes ont été remarqués, la plupart du temps les taches sont sporulées. Dans 30% des cas, plus de 10% des ceps présentent au moins un symptôme et sur une parcelle non traitée, tous les ceps présentent au moins un symptôme de mildiou.

MILDIU - Risque : simulé par le modèle au 23/06/2021



fait le 24/06/2021



Cartographie du risque mildiou modélisé au 23/06/2021 par Potentiel Système — Source : Épicure Potentiel Système IFV



Mildiou sur grappe — Photo : N. Brochard Vititec conseils



Mildiou sur feuille — Photos : X. Besson LVVD

# OÏDIUM



## Situation du vignoble

Des symptômes d'oïdium ont été observés cette semaine sur grappes et sur feuilles dans le Saumurois. Hors réseau des symptômes ont été signalés dans le Pays de Retz sur cépage sensible.

S'il est possible que l'oïdium déjà présent sur les feuilles et les grappes soit lessivé par les précipitations à venir, le temps chaud avec une hygrométrie élevée est plutôt favorable au développement de la maladie. Le modèle prévoit de nouvelles contaminations.



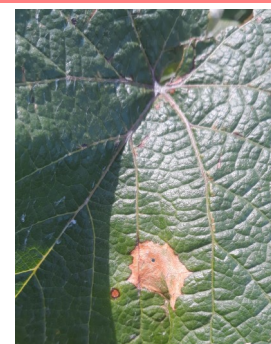
# BOTRYTIS



Botrytis cinerea peut coloniser les organes herbacés de la vigne (feuilles, rameaux) ou les grappes au cours de la maturation. Sur les feuilles il se développe au cours du printemps, particulièrement si celui-ci est humide et frais. Les symptômes sur feuilles se présentent sous forme de taches brunes, d'aspect « feuille brûlée ». Les symptômes sur feuilles n'entraînent pas de risque pour le rendement ou la qualité de la récolte, et ne présentent pas de la dynamique de l'épidémie sur les grappes.

## Situation au vignoble

Quelques symptômes de botrytis foliaires ont été observés cette semaine sur le réseau. Hors réseau du botrytis a été signalé sur des baies de grappes. Les parcelles touchées par la grêle pourraient être plus sensibles au développement de la maladie que ce soit sur les feuilles ou les grappes du fait des blessures générées par les grêlons.



# BLACK ROT



## Situation au vignoble

Des symptômes de Black Rot ont été observés cette semaine principalement sur le Sèvre et Maine mais également dans le Layon. Les symptômes ont principalement été observés sur feuilles et restent pour le moment peu fréquents. Le modèle ne prévoit pas de nouvelles contaminations avec les précipitations du week-end mais des repiquages sont possibles là où des taches sont déjà présentes. Vigilance sur les parcelles touchées.

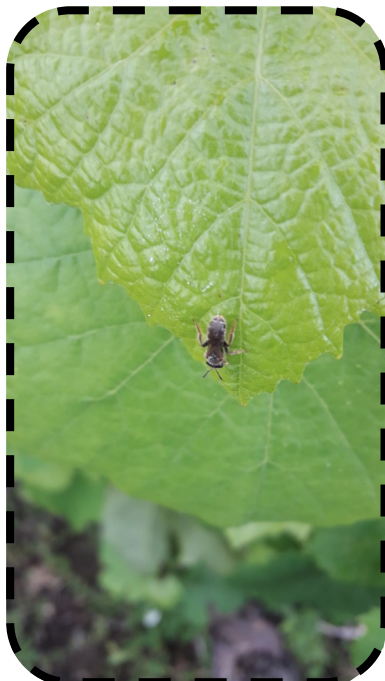


# VU AU VIGNOBLE



Araignée ayant capturé une coccinelle — Photo : V. Espejo LVVD

Choc des titans entre deux redoutables prédateurs. Cette coccinelle n'a pas eu de chance !



Abeille faisant une pause sur une feuille — Photo : P. Ardois CAPDL



Chenille d'Eulia dans une fleur de millepertuis — Photo : P. Dubois ATV49

Les curseurs de risque utilisés ont pour objectif de synthétiser l'ensemble des informations : observations, période de risque, données météo, modèles, ... sauf lorsque cela est précisé

1 = risque faible; 2 = risque assez faible; 3 = risque moyen; 4 = risque assez fort; 5 = risque fort

RÉSEAU DE SURVEILLANCE BIOLOGIQUE DU TERRITOIRE 2021  
PAYS DE LA LOIRE

BULLETIN DE  
SANTÉ DU VÉGÉTAL  
ÉCOPHYTO

**Rédacteur :** Pauline ARDOIS – CAPDL - pauline.ardois@pl.chambagri.fr

**Directeur de publication :** Denis Laizé - président du Comité régional de surveillance biologique du territoire

**Groupe technique restreint :** CAPDL- IFV - Viti-Tec Conseils - LVVD - ATV 49 - Caves de la Loire



**Observateurs :** CAPDL - ATV 49 - GDV 72 - CAPL - CAMN - LVVD - Bellanné - SCPA - Viti-Tec Conseils - Caves de la Loire - Caves Robert et Marcel - Vignerons Nantes Atlantique - LPA Montreuil-Bellay.

*Ce bulletin est produit à partir d'observations ponctuelles. S'il donne une tendance de la situation sanitaire régionale, celle-ci ne peut être transposée telle quelle à la parcelle. La CAPDL dégage donc toute responsabilité quant aux décisions prises par les agriculteurs pour la protection de leurs cultures et les invite à prendre ces décisions sur la base des observations qu'ils auront réalisées sur leurs parcelles.*

Action copilotée par les ministères chargés de l'agriculture, de l'environnement, de la santé et de la recherche avec l'appui financier de l'Office Français de la Biodiversité, par les crédits issus de la redevance pour pollutions diffuses attribués au financement du plan Écophyto.