

ACTUALITÉS

Phénologie

Le stade médian atteint par le vignoble se situe autour de « Baies taille de pois »

Mildiou

De nouvelles sorties de taches sur feuilles et sur grappes

Oïdium

Des conditions climatiques favorables aux contamination et au développement de l'oïdium

Black rot

Des taches sur feuilles ont été repérées, vigilance sur les parcelles touchées pour éviter les repiquages sur les grappes

Tordeuses

Fin de la G1, les vols de la G2 devraient reprendre prochainement, pensez à changer les capsules dans les pièges si ce n'est pas déjà fait.

Accéder au site de la Surveillance Biologique du Territoire en cliquant [ici](#)

PHÉNOLOGIE

• Fin de la floraison, les grains grossissent

La floraison est passée ! Le stade médian se situe cette semaine autour de BBCH 75 « baies tailles de pois ». Les parcelles les plus tardives achèvent la floraison tandis que les plus avancées entament la fermeture de grappe (BBCH 77).



Deux stades présents en même temps sur un même cep de cabernet, nouaison et baies taille de pois – photo : P. Dubois ATV49



Stade pois sur Chardonnay – photo : C. Bregeon CAPDL



Stade grains de poivre sur Sauvignon blanc – photo : F. Banctel CAPDL

ABONNEMENT BSV

Retrouvez le bulletin de santé du végétal sur le web...

- www.draaf.pays-de-la-loire.agriculture.gouv.fr
- www.pays-de-la-loire.chambres-agriculture.fr
- www.polleniz.fr

... ou inscrivez-vous en ligne pour être informé directement par mail de chaque nouvelle parution :
<https://pays-de-la-loire.chambres-agriculture.fr/innovation-rd/agronomie-vegetal/bulletins-techniques-dont-bsv/bsv-pays-de-la-loire/abonnez-vous-gratuitement-aux-bsv/>

P HÉNOLOGIE (SUITE)

| Région | Cépage | Fin floraison début nouaison (BBCH 67-70) | Nouaison (BBCH 71) | Baies 2-3 mm (BBCH 72-73) | Grains de pois (BBCH 75-76) | Début fermeture (BBCH 77) |
|-------------------|--------------------|---|--------------------|---------------------------|-----------------------------|---------------------------|
| Aubance | Cabernet Franc | | | | | |
| | Cabernet Sauvignon | | | | | |
| | Chardonnay | | | | | |
| | Chenin | | | | | |
| | Grolleau N | | | | | |
| | Sauvignon | | | | | |
| Coteaux d'Ancenis | Gamay N | | | | | |
| | Pinot G | | | | | |
| Layon | Cabernet Franc | | | | | |
| | Chardonnay | | | | | |
| | Chenin | | | | | |
| | Grolleau G | | | | | |
| Loire | Pinot N | | | | | |
| Pays de Retz | Chardonnay | | | | | |
| | Folle Blanche | | | | | |
| | Melon B | | | | | |
| Saumurois | Cabernet Franc | | | | | |
| | Chardonnay | | | | | |
| | Chenin | | | | | |
| Sèvre et Maine | Chardonnay | | | | | |
| | Folle Blanche | | | | | |
| | Gamay | | | | | |
| | Melon B | | | | | |

TORDEUSES



• Fin de la G1 les vols de la G2 devraient commencer prochainement

Les glomérules sont toujours présents sur près de 20 % des parcelles mais sont généralement vides, indiquant la fin de la première génération. Très peu de piégeages cette semaine, le vol de la deuxième génération n'a pas encore repris.

Seuil indicatif de risque

Le seuil d'intervention est basé sur un nombre de glomérules/100 grappes. Ce seuil de risque prend en compte la qualité de sortie des grappes et la charge potentielle ainsi que les capacités de compensation des cépages de notre vignoble. Le comptage des glomérules est donc primordial pour définir le risque sur vos parcelles, ouvrez l'œil !



(Discrète) chenille d'eudémis — Source : E. Podevin Vititec Conseils

CICADELLES



• Cicadelles vectrices de la flavescence dorée (*Scaphoideus titanus*)

Situation au vignoble :

Des larves ont été observées sur environ 55 % des parcelles du réseau, toutes situées dans le Maine-et-Loire. Les larves observées sont à des stades allant de L1 à L5 sur certains secteurs, mais le stade le plus fréquemment observé cette semaine est le stade L3.



Deux stades larvaires de la cicadelle de la flavescence dorée. À gauche stade larvaire L1 à droite L5. Source : IFV. Pour en savoir plus sur ces cicadelles cliquez sur les photos.



Cicadelle de la flavescence dorée adulte. Source : DRAAF SRAL Grand-Est. Pour en savoir plus sur ces cicadelles cliquez sur les photos.

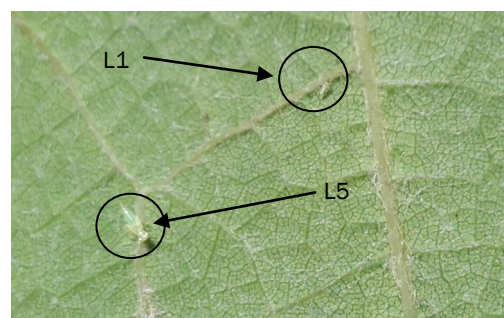
• Cicadelles vertes

Situation au vignoble :

Des larves ont été observées sur un tiers des parcelles du réseau. Le nombre de larve observé reste généralement faible (maximum 30 larves pour 100 feuilles). Le stade larvaire majoritairement observé est le dernier stade larvaire (L5) mais tous les stades ont pu être observés cette semaine encore sur le vignoble.

Des cicadelles vertes adultes ont également été vues.

Deux larves de cicadelles vertes, l'une au premier stade larvaire (L1) et l'autre au cinquième (L5) - Source CAPDL, (2019)



MILDIU



Point modélisation (modèles potentiel système – IFV) :

La situation est **favorable** au mildiou. Le risque est toujours élevé. Tout épisode pluvieux à partir de **2 mm de pluie** environ peut provoquer une **nouvelle contamination**.

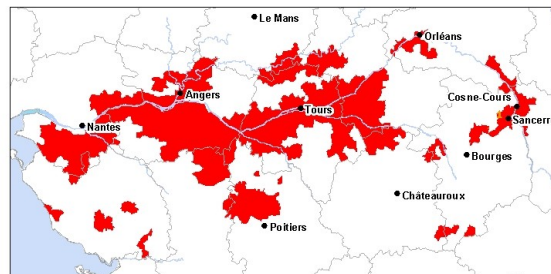
- En **H2** (= hypothèse médiane des scénarios prévisionnels **Météo France**). Des précipitations de plus de 2mm prévues en fin de semaine et début de semaine prochaine, puis accalmie à partir du milieu de la semaine. Chaque pluie de plus de 2mm peut entraîner une nouvelle contamination.
- En **H3** (= hypothèse maximisée des scénarios prévisionnels de **Météo France**). Des pluies significatives à partir de ce week-end et au cours de la semaine prochaine. Des contaminations sont simulées à chaque pluie de plus de 2 mm.

Point situation :

Des symptômes de mildiou ont été observés sur le réseau sur près d'un tiers des parcelles, dans les témoins non traités et sur des parcelles protégées. Sur les témoins non traités les attaques peuvent atteindre des fréquences importantes avec près d'un quart des feuilles touchées parfois. Sur les parcelles traitées, les fréquences d'attaque sur feuille restent inférieures à 10%. Moins de 8% des parcelles du réseau montrent des symptômes sur grappe, mais les fréquences d'attaque sont déjà élevées sur ces parcelles là (jusqu'à 17 % des grappes atteintes sur les témoins non traités, 13 % sur une parcelle protégée).

Le stade « grains taille de pois » (BBCH 77) est atteint ou dépassé par la moitié du vignoble des Pays de la Loire, la sensibilité des organes commence à diminuer. Cependant les pluies prévues pourraient entraîner de nouvelles contaminations, particulièrement sur les jeunes feuilles en cours de développement.

MILDIU - Risque : simulée par le modèle au 30/06/2021



fait le 01/07/2021



Cartographie du risque mildiou modélisé au 30/06/2021 par Potentiel Système – Source : Épicure Potentiel Système IFV



Rot gris – Photo : F. Bancetl CAPDL



Mildiou sur feuille – Photos : M. Jehanno CAPDL



Les rognages permettent de limiter le volume foliaire en éliminant les jeunes feuilles plus sensibles à la maladie et éventuellement de supprimer des taches de maladies sur les feuilles en périphérie de la haie foliaire.

OIDIUM



Situation du vignoble

Des symptômes d'oïdium ont été observés cette semaine sur grappes et sur feuilles sur quelques parcelles dans le Saumurois et le Layon. Les fréquences d'attaque sur feuille sont généralement faibles (<5%) mais atteignent 16% sur un témoin non traité. Les attaques sur grappes sont généralement absente sur les parcelles protégées (une seule parcelle atteinte avec une fréquence de 2%) mais on atteint 95% des grappes sur un témoin non traité dans le saumurois. Hors réseau des symptômes ont été signalés dans le Pays de Retz sur cépage sensible.

L'oïdium s'est développé au cours de la semaine passée. Le modèle indique une progression de l'épidémie dans les jours à venir. Cependant, la moitié du vignoble a atteint au moins le stade « grains taille de pois » à partir duquel la sensibilité à la maladie diminue. Le risque d'attaque sur les nouveaux organes est donc plus faibles sur ces parcelles là.



Symptômes d'oïdium sur grappe – photo : N. Brochard Vittec conseils

BOTRYTIS



Situation au vignoble

Des symptômes de botrytis sur grappe (botrytis pédonculaire et botrytis sur baie) ont été signalés dans le vignoble cette semaine sur 18% des parcelles. Ces atteintes sur grappes sont généralement peu fréquentes (maximum 10% des grappes sont touchées dans la majorité des cas) mais peuvent atteindre des fréquences importantes localement (52% sur une parcelle dans le Saumurois, 20% dans l'Aubance et le secteur Loire).

Méthodes alternatives



Pour éviter le développement du botrytis, pensez à l'effeuillage !



Botrytis pédonculaire—Photo : C. Paocry Caves de la Loire

BLACK ROT



Situation au vignoble

Des symptômes de Black Rot ont été observés cette semaine principalement sur le Sèvre et Maine mais également dans le Saumurois et le Pays de Retz. Les symptômes ont été observés uniquement sur feuilles et restent pour le moment peu fréquents (maximum 4% des feuilles sont touchées). Le modèle ne prévoit pas de nouvelles contaminations avec les précipitations du week-end mais des repiquages sont possibles là où des taches sont déjà présentes. Vigilance sur les parcelles touchées.



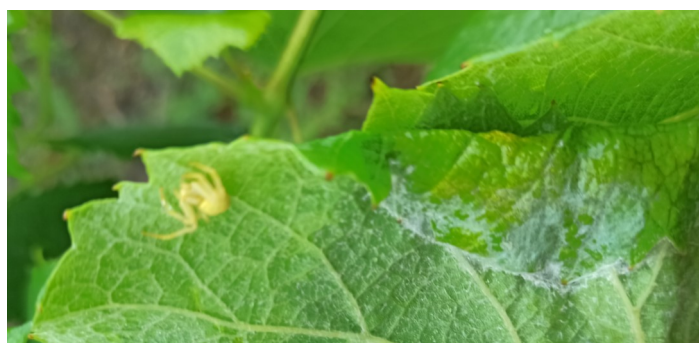
Symptôme de Black rot avec pycnides bien visibles – photo : X. Besson LVVD

VU AU VIGNOBLE



Pucerons, fourmis et coccinelles sur un chardon— photo : P. Dubois ATV49

Que d'activité sur ce chardon ! Les fourmis sont occupées à élever les pucerons pour en utiliser le miellat, mais leur entreprise semble menacée par ces deux coccinelles, prêtes à tout dévorer sur leur passage !



Thomise ou Araignée crabe et son cocon— photo : M. Jehanno

La Thomise variable (ou *Misumena vatia*) crée un cocon de soie dans une feuille qu'elle replie sur elle-même. Ce cocon ne lui sert pas à capturer ses proies mais à protéger ses œufs en attendant l'éclosion des petits, elle chasse à l'affût.

Les curseurs de risque utilisés ont pour objectif de synthétiser l'ensemble des informations : observations, période de risque, données météo, modèles, ... sauf lorsque cela est précisé

1 = risque faible; 2 = risque assez faible; 3 = risque moyen; 4 = risque assez fort; 5 = risque fort

RÉSEAU DE SURVEILLANCE BIOLOGIQUE DU TERRITOIRE 2021
PAYS DE LA LOIRE

BULLETIN DE
SANTÉ DU VÉGÉTAL
ÉCOPHYTO

Rédacteur : Pauline ARDOIS – CAPDL - pauline.ardois@pl.chambagri.fr

Directeur de publication : Denis Laizé - président du Comité régional de surveillance biologique du territoire

Groupe technique restreint : CAPDL- IFV - Viti-Tec Conseils - LVVD - ATV 49 - Caves de la Loire



Observateurs : CAPDL - ATV 49 - GDV 72 - CAPL - CAMN - LVVD - Bellanné - SCPA - Viti-Tec Conseils - Caves de la Loire - Caves Robert et Marcel - Vignerons Nantes Atlantique - LPA Montreuil-Bellay.

Ce bulletin est produit à partir d'observations ponctuelles. S'il donne une tendance de la situation sanitaire régionale, celle-ci ne peut être transposée telle quelle à la parcelle. La CAPDL dégage donc toute responsabilité quant aux décisions prises par les agriculteurs pour la protection de leurs cultures et les invite à prendre ces décisions sur la base des observations qu'ils auront réalisées sur leurs parcelles.

Action copilotée par les ministères chargés de l'agriculture, de l'environnement, de la santé et de la recherche avec l'appui financier de l'Office Français de la Biodiversité, par les crédits issus de la redevance pour pollutions diffuses attribués au financement du plan Écophyto.