

ACTUALITÉS

Phénologie

Le stade médian atteint par le vignoble se situe autour de « Baies taille de pois »

Mildiou

De nouvelles sorties de taches sur feuilles et sur grappes

Oïdium

Des symptômes observés sur plusieurs secteurs du réseau

Black rot

Vigilance sur les parcelles touchées pour éviter les repiquages sur les grappes

Tordeuses

Quelques glomérules toujours observables. Les vols n'ont pas repris.

Accéder au site de la Surveillance Biologique du Territoire en cliquant [ici](#)

PHÉNOLOGIE

• Petit grain deviendra gros

Les grains grossissent ! Le stade médian reste cette semaine autour de BBCH 75-76 « baies tailles de pois / petit pois ». Les parcelles les plus tardives sont à nouaison tandis que les plus avancées sont à fermeture de grappe (BBCH 78). Quelques symptômes de millerandage sont visibles sur les grappes mais on remarque peu de coulure cette année.



Chardonnay stade petit pois – photo : C. Paony Caves de la Loire



Début fermeture sur Cabernet Franc – P. Dubois ATV49



Fermeture de la grappe sur Melon B – photo : F. Bancetl CAPDL

ABONNEMENT BSV

Retrouvez le bulletin de santé du végétal sur le web...

- www.draaf.pays-de-la-loire.agriculture.gouv.fr
- www.pays-de-la-loire.chambres-agriculture.fr
- www.polleniz.fr

... ou inscrivez-vous en ligne pour être informé directement par mail de chaque nouvelle parution :

<https://pays-de-la-loire.chambres-agriculture.fr/innovation-rd/agronomie-vegetal/bulletins-techniques-dont-bsv/bsv-pays-de-la-loire/abonnez-vous-gratuitement-aux-bsv/>

P HÉNOLOGIE (SUITE)

Région	Cépage	Nouaison (BBCH 71)	Baies 2-3 mm (BBCH 72-73)	Grains de pois (BBCH 75-76)	Début fermeture (BBCH 77)	Fermeture (BBCH 78-79)
Aubance	Cabernet Franc					
	Cabernet Sauvignon					
	Chardonnay					
	Chenin					
	Gamay					
	Grolleau N					
	Sauvignon					
Layon	Cabernet Franc					
	Chardonnay					
	Chenin					
	Grolleau G					
Loire	Pinot N					
Pays de Retz	Chardonnay					
	Folle Blanche					
	Melon B					
Sarthe	Chenin B					
	Gamay					
	Pineau d'Aunis					
Saumurois	Cabernet Franc					
	Chardonnay					
	Chenin					
Sèvre et Maine	Gamay					
	Melon B					
Vendée	Chardonnay					
	Chenin B					
	Negrette					
	Pinot N					

TORDEUSES



• Fin de la G1 les vols de la G2 devraient commencer prochainement

Les glomérules sont toujours présents sur 17 % des parcelles. Quelques larves s'y trouvent encore, principalement des eudémis. Très peu de piégeages cette semaine, le vol de la deuxième génération n'a pas encore repris.

Seuil indicatif de risque

Le seuil d'intervention est basé sur un nombre de glomérules/100 grappes. Ce seuil de risque prend en compte la qualité de sortie des grappes et la charge potentielle ainsi que les capacités de compensation des cépages de notre vignoble. Le comptage des glomérules est donc primordial pour définir le risque sur vos parcelles, ouvrez l'œil !



chenille d'eudémis — Source : P. Dubois CAPDL

CICADELLES



• Cicadelles vectrices de la flavescence dorée (*Scaphoideus titanus*)

Situation au vignoble :

Des larves ont été observées sur environ 55 % des parcelles du réseau, toutes situées dans le Maine-et-Loire. Les larves observées sont à des stades allant de L1 à L5 sur certains secteurs, mais les stades les plus fréquemment observés cette semaine sont les stades L3 et L4.



Deux stades larvaires de la cicadelle de la flavescence dorée. À gauche stade larvaire L1 à droite L5. Source : IFV. Pour en savoir plus sur ces cicadelles cliquez sur les photos.



Cicadelle de la flavescence dorée adulte. Source : DRAAF SRAL Grand-Est. Pour en savoir plus sur ces cicadelles cliquez sur les photos.

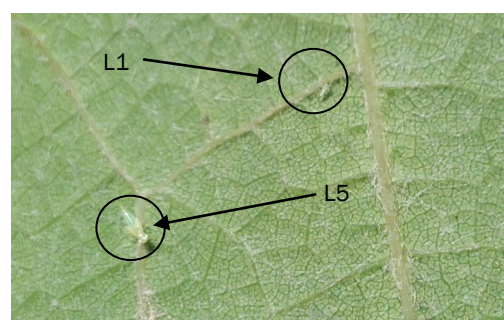
• Cicadelles vertes

Situation au vignoble :

Des larves ont été observées sur un tiers des parcelles du réseau. Le nombre de larves reste faible (maximum 12 larves pour 100 feuilles). Le stade larvaire majoritaire est le dernier stade larvaire (L5) mais tous les stades ont pu être observés cette semaine encore sur le vignoble.

Des cicadelles vertes adultes ont également été vues.

Deux larves de cicadelles vertes, l'une au premier stade larvaire (L1) et l'autre au cinquième (L5) - Source CAPDL, (2019)



MILDIU

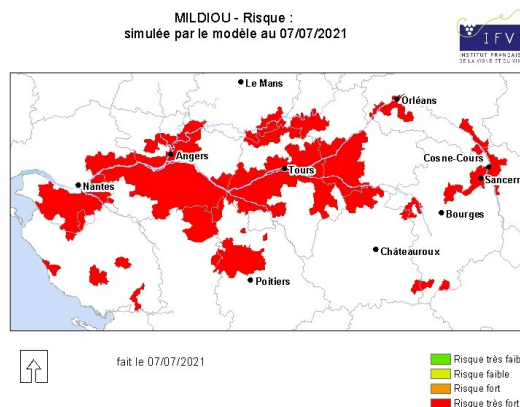


Point modélisation (modèles potentiel système – IFV) :

La situation est **favorable** au mildiou. Le risque est toujours élevé. Tout épisode pluvieux à partir de **2 mm de pluie** environ peut provoquer une **nouvelle contamination**.

- En **H2** (= hypothèse médiane des scénarios prévisionnels Météo France). Des précipitations de plus de 2mm prévues en fin de semaine. Les températures remontent.
- En **H3** (= hypothèse maximisée des scénarios prévisionnels de Météo France). Des pluies significatives jusqu'en milieu de semaine prochaine, les températures remontent.

MILDIU - Risque : simulée par le modèle au 07/07/2021



Cartographie du risque mildiou modélisé au 07/07/2021 par Potentiel Système – Source : Épicure Potentiel Système IFV

Point situation :

Les symptômes de mildiou sont de plus en plus fréquents sur le vignoble. Cette semaine près de 70% des parcelles étaient touchées par le mildiou. Sur les parcelles atteintes la fréquence des symptômes sur feuille sont très variables allant d'un taux très faible (<5% des feuilles présentant des symptômes pour 42% des parcelles touchées) à des taux plus élevés (>50% des feuilles atteintes dans 5% des cas). Certaines parcelles atteintes sur les feuilles ne présentent pas encore de symptômes sur grappes. En effet moins de 35% des parcelles observées ont des atteintes sur grappes. Là encore les fréquences sont variables, un tiers des parcelles présentent des attaques plutôt faibles (<5% des grappes atteintes) tandis que sur 2 témoins non traités, les fréquences dépassent les 50% de grappes touchées.

Le stade « grains taille de pois/ petit pois » (BBCH 77-78) est atteint ou dépassé par la moitié du vignoble des Pays de la Loire, la sensibilité des organes commence à diminuer. Cependant les pluies prévues pourraient entraîner de nouvelles contaminations, particulièrement sur les jeunes feuilles en cours de développement. Les grappes ayant atteint le stade fermeture deviennent moins sensibles aux nouvelles contaminations.



Rot gris et rot brun – Photo : P. Dubois ATV49



Mildiou sur feuille – Photos : M. Jehanno CAPDL



Les rognages permettent de limiter le volume foliaire en éliminant les jeunes feuilles plus sensibles à la maladie et éventuellement de supprimer des taches de maladies sur les feuilles en périphérie de la haie foliaire.



Des produits de biocontrôle existent pour la gestion de cette maladie – vous pouvez consulter la liste des produits de biocontrôle au lien suivant : <https://ecophytopic.fr/protéger/liste-des-produits-de-biocontrôle>

OÏDIUM



Situation du vignoble

Des symptômes d'oïdium ont été observés cette semaine sur grappes et sur feuilles sur quelques parcelles dans le Saumurois, le Layon et l'Aubance. Hors réseau des symptômes ont été signalés sur le Sèvre et Maine, le Pays de Retz et les coteaux de la Loire. Sur les témoins non traités les fréquences d'attaque sur grappe peuvent être assez élevées (>50%) et atteignent même 100% des grappes sur une parcelle. Dans les situations protégées sur le réseau moins de 10% des grappes sont atteintes.

Les conditions météorologiques sont favorables au développement de l'oïdium (temps couvert). Le modèle a simulé de nombreuses contaminations sur les derniers jours et sur les jours à venir. La sensibilité de la vigne diminue progressivement mais la vigilance reste de mise, particulièrement sur les parcelles sensibles, à historique ou qui présentent déjà des symptômes



Symptômes d'oïdium sur grappe – photo : N. Brochard Vititec conseils

Méthodes alternatives



Des produits de biocontrôle existent pour la gestion de cette maladie— vous pouvez consulter la liste des produits de biocontrôle au lien suivant : <https://ecophytopic.fr/protéger/liste-des-produits-de-biocontrôle>

BOTRYTIS



Situation au vignoble

Des symptômes de botrytis sur grappe (botrytis pédonculaire et botrytis sur baie) ont été signalés dans le vignoble cette semaine sur 23% des parcelles. Ces atteintes sur grappes sont généralement peu fréquentes (moins de 10% des grappes sont touchées dans la majorité des cas) mais peuvent atteindre des fréquences importantes localement (jusqu'à 26% dans le Layon).

Méthodes alternatives



Pour éviter le développement du botrytis, pensez à l'effeuillage !



Botrytis sur Melon B – Photo : F. Bancetl CAPDL

BLACK ROT



Situation au vignoble

Des symptômes de Black Rot ont été observés cette semaine principalement sur le Sèvre et Maine mais également dans la Sarthe et le Saumurois. Les symptômes ont été observés uniquement sur feuilles et restent pour le moment peu fréquents (maximum 4% des feuilles sont touchées). Le modèle ne prévoit pas de nouvelles contaminations avec les précipitations modélisées pour les jours à venir mais des repiquages sont possibles là où des taches sont déjà présentes. Vigilance sur les parcelles touchées.



Symptôme de Black rot avec pycnidies bien visibles – photo : X. Besson LVVD

VU AU VIGNOBLE



Cordulegaster boltonii ou cordulégastre annelé – photo : F. Banctel CAPDL



Coccinelle sur une grappe – photo : P. Dubois ATV49

Les curseurs de risque utilisés ont pour objectif de synthétiser l'ensemble des informations : observations, période de risque, données météo, modèles, ... sauf lorsque cela est précisé

1 = risque faible; 2 = risque assez faible; 3 = risque moyen; 4 = risque assez fort; 5 = risque fort

RÉSEAU DE SURVEILLANCE BIOLOGIQUE DU TERRITOIRE 2021
PAYS DE LA LOIRE

BULLETIN DE
SANTÉ DU VÉGÉTAL
ÉCOPHYTO

Rédacteur : Pauline ARDOIS – CAPDL - pauline.ardois@pl.chambagri.fr

Directeur de publication : Denis Laizé - président du Comité régional de surveillance biologique du territoire

Groupe technique restreint : CAPDL- IFV - Viti-Tec Conseils - LVVD - ATV 49 - Caves de la Loire



Observateurs : CAPDL - ATV 49 - GDV 72 - CAPL - CAMN - LVVD - Bellanné - SCPA - Viti-Tec Conseils - Caves de la Loire - Caves Robert et Marcel - Vignerons Nantes Atlantique - LPA Montreuil-Bellay.

Ce bulletin est produit à partir d'observations ponctuelles. S'il donne une tendance de la situation sanitaire régionale, celle-ci ne peut être transposée telle quelle à la parcelle. La CAPDL dégage donc toute responsabilité quant aux décisions prises par les agriculteurs pour la protection de leurs cultures et les invite à prendre ces décisions sur la base des observations qu'ils auront réalisées sur leurs parcelles.

Action copilotée par les ministères chargés de l'agriculture, de l'environnement, de la santé et de la recherche avec l'appui financier de l'Office Français de la Biodiversité, par les crédits issus de la redevance pour pollutions diffuses attribués au financement du plan Écophyto.