

ACTUALITÉS

Phénologie

La fermeture de grappe est entamée pour la moitié du vignoble.

Mildiou

Des sorties sur les grappes.

Oïdium

Conditions favorables au développement de l'oïdium, certaines parcelles sont très touchées.

Botrytis

Quelques parcelles touchées.

Tordeuses

Très peu de papillons piégés mais des pontes ont été vues.

Accéder au
site de la
Surveillance
Biologique du
Territoire en
clicquant [ici](#)

PHÉNOLOGIE

• Fermeture de la grappe entamée

Le stade médian reste cette semaine autour de BBCH 77 « Début fermeture ». Les parcelles les plus tardives sont au stade « pois /petit pois » tandis que les plus avancées ont achevé la fermeture de grappe (BBCH 78). Quelques symptômes de millerandage sont visibles sur les grappes mais on remarque peu de coulure cette année.



Petit pois sur chenin — photo : C. Pacory Caves de la Loire



Fermeture de la grappe sur Melon B — photo : P. Ardois CAPDL



Hétérogénéité des stades sur Chardonnay — photo : F. Banctel CAPDL



Début fermeture sur Sauvignon blanc — photo : F. Banctel CAPDL

ABONNEMENT BSV

Retrouvez le bulletin de santé du végétal sur le web...

- www.draaf.pays-de-la-loire.agriculture.gouv.fr
- www.pays-de-la-loire.chambres-agriculture.fr
- www.polleniz.fr

... ou inscrivez-vous en ligne pour être informé directement par mail de chaque nouvelle parution :
<https://pays-de-la-loire.chambres-agriculture.fr/innovation-rd/agronomie-vegetal/bulletins-techniques-dont-bsv/bsv-pays-de-la-loire/abonnez-vous-gratuitement-aux-bsv/>

P HÉNOLOGIE (SUITE)

Région	Cépage	Grains de pois/petit pois (BBCH 75-76)	Début fermeture (BBCH 77)	Fermeture (BBCH 78-79)
Aubance	Cabernet Franc			
	Cabernet Sauvignon			
	Gamay			
Coteaux d'Ancenis	Gamay			
	Pinot G			
Layon	Cabernet Franc			
	Chardonnay			
	Chenin			
	Grolleau G			
Loire	Pinot N			
Pays de Retz	Folle Blanche			
	Melon B			
Saumurois	Cabernet Franc			
	Chardonnay			
	Chenin			
Sèvre et Maine	Chardonnay			
	Folle Blanche			
	Gamay N			
	Melon B			

TORDEUSES



• Des pontes mais pas de piégeage

Très peu de papillons piégés sur le territoire. Les glomérules sont toujours présents sur 9 % des parcelles. Quelques larves s'y trouvent encore, principalement des eudémis. Trois pontes ont été observées sur une parcelle du Layon malgré l'absence de piégeage sur ce secteur.

Le retour de températures plus élevées et l'arrêt de la pluie pourrait relancer les piégeages. La surveillance des pièges et des parcelles pour **trouver les premières pontes** est primordiale dans la gestion de ce ravageur. À vos loupes !

Ponte observée cette semaine sur une baie dans le Layon — Source : P. Dubois ATV49



Glomérule et perforation dus à une chenille de la première génération de tordeuses — Source : C. Pacory Caves de la Loire



CICADELLES

• Cicadelles vectrices de la flavescence dorée (*Scaphoideus titanus*)

Situation au vignoble :

Des larves ont été observées sur environ 50 % des parcelles du réseau, toutes situées dans le Maine-et-Loire. Les larves observées sont à des stades allant de L1 à L5 sur certains secteurs, mais le stade le plus fréquemment observé cette semaine est le stade L4.



Deux stades larvaires de la cicadelle de la flavescence dorée. À gauche stade larvaire L1 à droite L5. Source : IFV. Pour en savoir plus sur ces cicadelles cliquez sur les photos.



Cicadelle de la flavescence dorée adulte. Source : DRAAF SRAL Grand-Est. Pour en savoir plus sur ces cicadelles cliquez sur les photos.

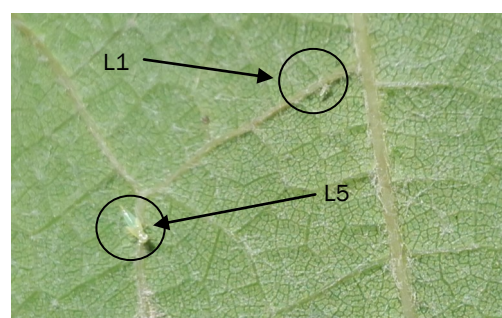
• Cicadelles vertes

Situation au vignoble :

Des larves ont été observées sur environ 20% des parcelles du réseau. Le nombre de larves reste faible (maximum 8 larves pour 100 feuilles). Le stade larvaire majoritaire est le dernier stade larvaire (L5) mais des larves au stade L1-L2 ont été observées, marquant le début de la deuxième génération.

Quelques grillures ont été vues.

Deux larves de cicadelles vertes, l'une au premier stade larvaire (L1) et l'autre au cinquième (L5) - Source CAPDL, (2019)



MILDIU



Parcelles sans symptômes sur grappes

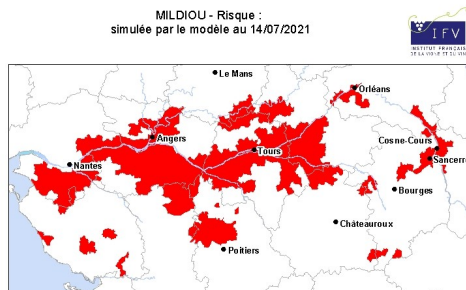
Parcelles avec symptômes

Point modélisation (modèles potentiel système – IFV) :

La situation est **favorable** au mildiou. Le risque est toujours élevé. Tout épisode pluvieux à partir de **2 mm de pluie** environ peut provoquer une **nouvelle contamination**.

- En **H2** (= hypothèse médiane des scénarios prévisionnels **Météo France**). Pas de précipitations significatives dans les 10 jours à venir, les températures remontent. Pas de nouvelles contaminations modélisées.
- En **H3** (= hypothèse maximisée des scénarios prévisionnels de **Météo France**). Temps sec jusqu'au début de la semaine prochaine puis retour des précipitations avec des moyennes de températures plus élevées. Des contaminations sont modélisées pour tout épisode pluvieux de plus de 2 mm.

MILDIU - Risque : simulée par le modèle au 14/07/2021



fait le 15/07/2021



Cartographie du risque mildiou modélisé au 14/07/2021 par Potentiel Système – Source : Épicure Potentiel Système IFV

Point situation :

Les symptômes de mildiou sont de plus en plus fréquents sur le vignoble. Cette semaine près de 80 % des parcelles étaient touchées par le mildiou. Sur les parcelles atteintes la fréquence des symptômes sur feuille est très variables allant d'un taux faible (<10 % des feuilles présentant des symptômes pour la moitié des parcelles touchées) à des taux plus élevés (>50 % des feuilles atteintes dans 20 % des cas). Certaines parcelles atteintes sur les feuilles ne présentent pas encore de symptômes sur grappes. En effet moins de 45 % des parcelles observées ont des atteintes sur grappes. Là encore les fréquences sont variables, 45 % des parcelles touchées présentent des attaques plutôt faibles (<5 % des grappes atteintes) tandis que sur 5 parcelles (14 % des parcelles touchées), les fréquences dépassent les 50 % de grappes atteintes.

Le stade « début fermeture » (BBCH 77) est atteint ou dépassé par la moitié du vignoble des Pays de la Loire, la sensibilité des grappes est réduite. Là où les symptômes sont déjà présents sur grappe, les rosées matinales peuvent encore favoriser le repiquage. Cependant en l'absence de précipitations, le risque sur les parcelles sans symptôme diminue.



Rot gris et rot brun – Photo : P. Dubois ATV49



Mildiou sur feuille – Photos : M. Jehanno CAPDL



Les rognages permettent de limiter le volume foliaire en éliminant les jeunes feuilles plus sensibles à la maladie et éventuellement de supprimer des taches de maladies sur les feuilles en périphérie de la haie foliaire.



Des produits de biocontrôle existent pour la gestion de cette maladie – vous pouvez consulter la liste des produits de biocontrôle au lien suivant : <https://ecophytopic.fr/protger/liste-des-produits-de-biocontrrole>

OIDIUM



Parcelles sans symptômes sans historique

Parcelles avec symptômes ou historique

Situation du vignoble

Les symptômes d'oïdium sortent, parfois de façon importante. Cette semaine des symptômes ont été observés sur grappes sur 25 % des parcelles du réseau dans l'Aubance, le Layon, le Saumurois et le Pays de Retz. Sur trois témoins non traités les fréquences d'attaque sur grappe peuvent être assez élevées (> 60 %) et atteignent même 100 % des grappes sur une parcelle. Dans les situations protégées sur le réseau les fréquences d'attaque sur grappe peuvent atteindre 32 % mais une majorité de parcelle présente moins de 10 % des grappes touchées. Hors réseau des symptômes ont été observés dans le Sèvre et Maine.

Avec la remontée des températures annoncée couplée à la présence d'humidité et le temps encore parfois couvert, les conditions climatiques sont favorables au développement de l'oïdium. Les symptômes issus de contaminations préalable pourraient continuer à sortir dans les jours à venir. Sur les parcelles n'ayant pas de symptômes, avec des cépages peu sensibles et sans historique, le début de la fermeture de la grappe annonce une diminution de la sensibilité et donc du risque.



Symptômes d'oïdium sur grappe de chenin – photo : P. Dubois CAPDL



Des produits de biocontrôle existent pour la gestion de cette maladie— vous pouvez consulter la liste des produits de biocontrôle au lien suivant : <https://ecophytopic.fr/protéger/liste-des-produits-de-biocontrôle>

BOTRYTIS



Situation au vignoble

Des symptômes de botrytis sur grappe ont été signalés dans le vignoble cette semaine sur 16% des parcelles. Ces atteintes sur grappes sont généralement peu fréquentes (moins de 15% des grappes sont touchées dans la majorité des cas) mais les foyers peuvent être importants. La remontée des températures et l'absence de précipitations annoncées sont défavorables au développement de la maladie.



Botrytis sur Melon B – Photo : F. Bancetl CAPDL



Des produits de biocontrôle existent pour la gestion de cette maladie— vous pouvez consulter la liste des produits de biocontrôle au lien suivant : <https://ecophytopic.fr/protéger/liste-des-produits-de-biocontrôle>

BLACK ROT



Parcelles saines

Parcelles avec symptômes

Situation au vignoble

Des symptômes de Black Rot ont été observés sur feuille cette semaine principalement sur le Sèvre et Maine mais également dans le Pays de Retz et le Saumurois. Les symptômes restent peu fréquents (maximum 3% des feuilles sont touchées). Des symptômes de black rot ont été reportés sur une grappe dans le Sèvre et Maine. En l'absence de pluie, les risques de repiquages sont réduits, mais les grappes peuvent rester sensibles jusqu'à la véraison.



Symptôme de Black rot avec pycnidies bien visibles – photo : X. Besson LVVD

VU AU VIGNOBLE



Chrysope adulte ou demoiselle aux yeux d'or – photo : C. Pacory Caves de la Loire

Les larves de chrysopes sont entomophages, pucerons, thrips, acariens, larves de cochenilles, elles sont bien utiles à la régulation des ravageurs ! Les adultes se nourrissent principalement de pollens et nectars.



Pince-oreille ou Forficula auricularia – photo : P. Dubois ATV49

La forficule se nourrit de petits insectes (pucerons, petites chenilles) et contribue ainsi à la régulation des populations de ravageurs.



Oïdium sur une baie touchée par le rot brun – photo : P. Dubois ATV49

Cette grappe a été attaquée de toutes parts ! Certaines de ses baies subissent en même temps l'attaque du mildiou sous forme de rot brun et l'attaque de l'oïdium.

Les curseurs de risque utilisés ont pour objectif de synthétiser l'ensemble des informations : observations, période de risque, données météo, modèles, ... sauf lorsque cela est précisé

1 = risque faible; 2 = risque assez faible; 3 = risque moyen; 4 = risque assez fort; 5 = risque fort

