

ACTUALITÉS

Phénologie

Le stade médian se situe à « fermeture de grappe » BBCH 79.

Mildiou

Une pression qui reste forte. Les précipitations du week-end pourraient provoquer de nouvelles contaminations.

Oïdium

Conditions favorables au développement de l'oïdium.

Botrytis

Les précipitations pourraient réactiver les foyers. Vigilance sur les cépages sensibles.

Tordeuses

Une dynamique de piégeage qui repart à la hausse dans le 44.

Cicadelles vectrices de la FD

Le message réglementaire de traitement obligatoire contre le vecteur de la flavescence est accessible [sur le site de la DRAAF](#).

Accéder au site de la Surveillance Biologique du Territoire en cliquant [ici](#)

PHÉNOLOGIE

• Grappes fermées pour la majorité des parcelles

Le stade médian reste cette semaine autour de BBCH 79 « Fermeture de la grappe ». Les parcelles les plus tardives sont au stade « petit pois » tandis que les plus avancées atteignent la véraison (BBCH 80-81).



Grappe fermée sur melon B – photo : P. Ardois CAPDL



Grappe fermée sur Chardonnay – photo : M. Jehanno CAPDL



Veinages visibles sur melon B – photo : P. Ardois CAPDL

ABONNEMENT BSV

Retrouvez le bulletin de santé du végétal sur le web...

- www.draaf.pays-de-la-loire.agriculture.gouv.fr
- www.pays-de-la-loire.chambres-agriculture.fr
- www.polleniz.fr

... ou inscrivez-vous en ligne pour être informé directement par mail de chaque nouvelle parution :
<https://pays-de-la-loire.chambres-agriculture.fr/innovation-rd/agronomie-vegetal/bulletins-techniques-dont-bsv/bsv-pays-de-la-loire/abonnez-vous-gratuitement-aux-bsv/>

P HÉNOLOGIE (SUITE)

Région	Cépage	Petit pois (BBCH 76)	Début fermeture (BBCH 77)	Fermeture (BBCH 78-79)	Début véraison (BBCH 80-81)
Aubance	Cabernet Franc				
	Cabernet Sauvignon				
	Chardonnay				
	Chenin				
	Grolleau N				
	Sauvignon				
Coteaux d'Ancenis	Gamay				
	Pinot G				
Layon	Cabernet Franc				
	Chardonnay				
	Chenin				
	Grolleau G				
Loire	Pinot N				
Pays de Retz	Folle Blanche				
	Melon B				
Saumurois	Cabernet Franc				
	Chardonnay				
	Chenin				
Sèvre et Maine	Chardonnay				
	Folle Blanche				
	Gamay N				
	Melon B				

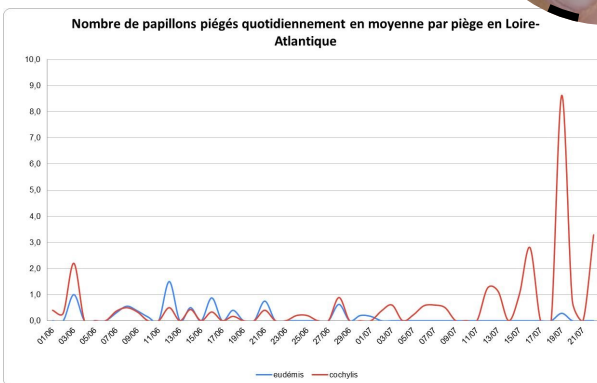
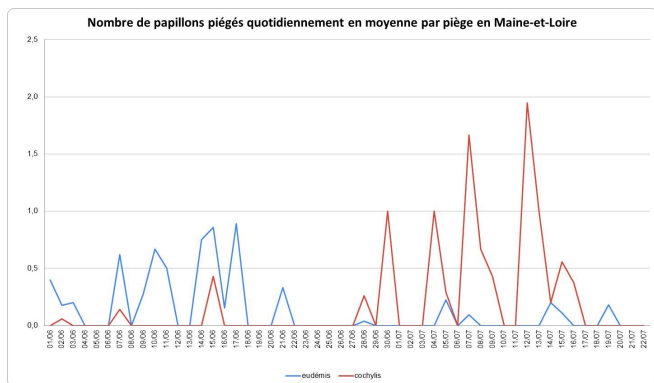
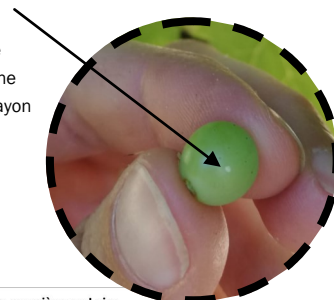
TORDEUSES



Des piégeages qui repartent à la hausse dans le 44

Quelques papillons piégés, en particulier en Loire-Atlantique avec un pic à 9 papillons/jour/piège en moyenne le 19 juillet. Les papillons piégés sont principalement des cochylys. Dans le Maine-et-Loire les piégeages sont presque insignifiants ne dépassant jamais les deux papillons/pièges en moyenne. Une ponte sèche a été vue dans le Maine-et-Loire. La surveillance des pièges et des parcelles pour **trouver les premières pontes** est primordiale dans la gestion de ce ravageur. À vos loupes !

Ponte sèche observée cette semaine sur une baie dans le Layon – Source : P. Dubois ATV49



CICADELLES

Cicadelles vectrices de la flavescence dorée (*Scaphoïdeus titanus*)

Situation au vignoble :

Des larves ont été observées sur environ 33 % des parcelles du réseau, toutes situées dans le Maine-et-Loire. Le stade le plus fréquemment observé cette semaine est le stade L5.

Message réglementaire n°2 du 20/07/2021 : Relatif à la lutte obligatoire contre la cicadelle vectrice de la Flavescence dorée en pépinières productrices de *Vitis* et en vignes mères de porte-greffes et de greffons.

← Cliquez sur le texte ci-contre pour accéder au message réglementaire.

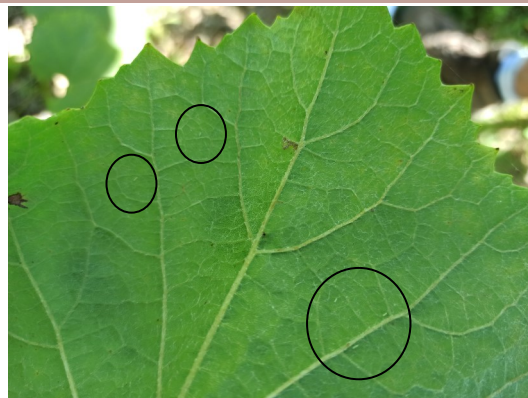
Cicadelles vertes



Situation au vignoble :

Des larves ont été observées sur environ 50% des parcelles du réseau. Le nombre de larves est plus important cette semaine avec des parcelles qui dépassent les 10 larves pour 100 feuilles et qui peuvent atteindre 68 cicadelles pour 100 feuilles sur une parcelles de cépage blanc sur le Sèvre-et-Maine. Les stades larvaires les plus observés sont les stades L1-L2 mais tous les stades ont été observés. Quelques grillures ont été vues.

Le seuil de nuisibilité est généralement placé à 50 larves pour 100 feuilles sur les cépages rouges dans notre région mais pour un cépage blanc ce seuil peut être dépassé et atteindre jusqu'à 100 larves pour 100 feuilles sans porter préjudice à la récolte.



Cinq larves présentes simultanément sur une même feuille en Loire-Atlantique – Photo : M. Jehanno CAPDL

MILDIU



Point modélisation (modèles potentiel système – IFV) :

La situation est **favorable** au mildiou. Le risque est toujours élevé. Tout épisode pluvieux à partir de **2 mm de pluie** environ peut provoquer une **nouvelle contamination**.

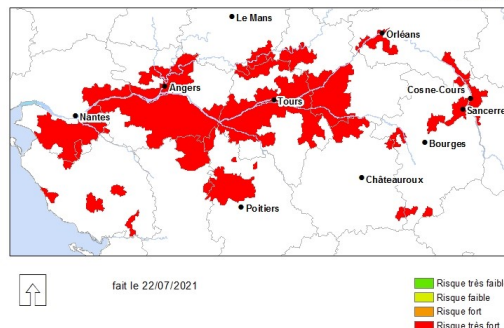
- En **H2** (= hypothèse médiane des scénarios prévisionnels **Météo France**). Des précipitations modélisées samedi (jusqu'à 15 mm dans l'ouest, 6-7 mm en Anjou) et dimanche surtout dans l'ouest. De nouvelles contaminations sont à prévoir en fin de semaine.
- En **H3** (= hypothèse maximisée des scénarios prévisionnels de **Météo France**). Des précipitations modélisées samedi (jusqu'à 25 mm en Loire-Atlantique, 12 en Maine-et-Loire) et dimanche surtout dans l'ouest. De nouvelles contaminations sont à prévoir en fin de semaine.

Point situation :

Les symptômes de mildiou sont de plus en plus fréquents sur le vignoble. Cette semaine 88 % des parcelles étaient touchées par le mildiou. Sur les parcelles atteintes la fréquence des symptômes sur feuille est très variables allant d'un taux faible (<10 % des feuilles présentant des symptômes pour près de la moitié des parcelles touchées) à des taux plus élevés (>50 % des feuilles atteintes dans 17 % des cas). Les symptômes sur grappe sont moins fréquents avec 54 % des parcelles observées présentant des atteintes sur grappes. Là encore les fréquences sont variables, 45 % des parcelles touchées présentent des attaques plutôt faibles (inférieures ou égales à 10 % des grappes atteintes) tandis que sur une parcelles sur 5 les fréquences ont atteint au moins 50 % de grappes attaquées.

Le stade « fermeture » (BBCH 79) est atteint ou dépassé par la moitié du vignoble des Pays de la Loire, la sensibilité des grappes diminue. Cependant le niveau de pression est élevé, de nombreuses parcelles sont touchées par le mildiou et les attaques sur grappe sont fréquentes. Les pluies prévues dans la fin de semaine pourraient provoquer de nouvelles contaminations et des repiquages vers les grappes. La vigilance reste de mise jusqu'à la véraison.

MILDIU - Risque : simulée par le modèle au 21/07/2021



Cartographie du risque mildiou modélisé au 21/07/2021 par Potentiel Système — Source : Épicure Potentiel Système IFV



Rot gris et rot brun— Photo : P. Dubois ATV49



Mildiou sur feuille — Photos : P. Dubois ATV49



Les rognages permettent de limiter le volume foliaire en éliminant les jeunes feuilles plus sensibles à la maladie et éventuellement de supprimer des taches de maladies sur les feuilles en périphérie de la haie foliaire.



Des produits de biocontrôle existent pour la gestion de cette maladie— vous pouvez consulter la liste des produits de biocontrôle au lien suivant : <https://ecophytopic.fr/protéger/liste-des-produits-de-biocontrôle>

OÏDIUM



Parcelles sans symptômes sans historique

Parcelles avec symptômes ou historique

Situation du vignoble

Les symptômes d'oïdium sortent, parfois de façon importante. Cette semaine des symptômes ont été observés sur grappes sur 29 % des parcelles du réseau dans l'Aubance, le Layon, le Saumurois et le Sèvre et Maine. Sur les témoins non traités les fréquences d'attaque sur grappe peuvent être assez élevées (> 60 %). Dans les situations protégées sur le réseau les fréquences d'attaque sur grappe peuvent atteindre 32 % mais une majorité de parcelle présente moins de 10 % des grappes touchées.

Les conditions climatiques sont favorables au développement de l'oïdium. Les précipitations de la fin de semaine pourraient engendrer de nouvelles contaminations. Dans les situations où l'oïdium est déjà présent, l'oïdium continue à se développer sur les grappes. Sur les parcelles n'ayant pas de symptômes, avec des cépages peu sensibles et sans historique, le stade fermeture de la grappe annonce une diminution de la sensibilité et donc du risque.



Symptômes d'oïdium sur Chardonnay – photo : F. Banctel CAPDL

Méthodes alternatives



Des produits de biocontrôle existent pour la gestion de cette maladie— vous pouvez consulter la liste des produits de biocontrôle au lien suivant : <https://ecophytopic.fr/protéger/liste-des-produits-de-biocontrôle>

BOTRYTIS



Cépages peu sensibles

Cépages sensibles

Situation au vignoble

Des symptômes de botrytis sur grappe ont été signalés dans le vignoble cette semaine sur 14% des parcelles. Ces atteintes sur grappes sont généralement peu fréquentes (au maximum 15% des grappes sont touchées) mais les foyers peuvent être importants. Les précipitations pourraient réactiver les foyers et contribuer au développement de la maladie. Sur les cépages sensibles (gamay, chardonnay, sauvignon, melon B, chenin...) le risque est un peu plus élevé.



Botrytis sur Melon B – Photo : F. Banctel CAPDL

Méthodes alternatives



Des produits de biocontrôle existent pour la gestion de cette maladie— vous pouvez consulter la liste des produits de biocontrôle au lien suivant : <https://ecophytopic.fr/protéger/liste-des-produits-de-biocontrôle>

BLACK ROT



Parcelles saines

Parcelles avec symptômes

Situation au vignoble

Toujours pas de symptômes repérés sur grappes sur le réseau. Cependant des taches sont toujours observables sur les feuilles. Le modèle n'indique plus de nouvelle contamination mais des repiquages restent encore possible sur les grappes avec les précipitations prévues ce week-end. Les grappes restent sensibles jusqu'à la véraison.



Symptôme de Black rot avec pycnides bien visibles –photo : X. Besson LVVD

VU AU VIGNOBLE



Syrphe – photo : M. Jehanno CAPDL

Les syrphes pondent leur œufs au milieu des colonies de leurs proies. Les larves de syrphes sont très efficaces pour lutter contre les pucerons mais se nourrissent également de matière végétale en décomposition.



Guêpe sortant de son nid dans le sol – photo : F. Banctel CAPDL

Si les guêpes ont mauvaise réputation et cherchent à voler les miettes de nos repas estivaux, elles n'en demeurent pas moins des auxiliaires de taille pour les cultures !

Chenilles, mouches, moustiques, pucerons voire sauterelles et criquets pour les espèces les plus grosses, elles contribuent activement à la régulation des populations de ravageurs.



Forme apoplectique d'ESCA – photo : F. Banctel CAPDL

Les curseurs de risque utilisés ont pour objectif de synthétiser l'ensemble des informations : observations, période de risque, données météo, modèles, ... sauf lorsque cela est précisé

1 = risque faible; 2 = risque assez faible; 3 = risque moyen; 4 = risque assez fort; 5 = risque fort

