

ACTUALITÉS

Phénologie

Fermeture de grappe, approche de la véraison

Mildiou

De nouvelles taches visibles sans doute issues des pluies de juin. Le risque de contamination sur les grappes est très faible à ce stade.

Oïdium

Il continue de se développer sur les parcelles sensibles. Sur les parcelles sans symptômes, le risque baisse.

Tordeuses

Quelques pontes trouvées sur et hors réseau.

Cicadelles de la Flavescence dorée

Polleniz procédera à une prospection par aspiration sur certaines parcelles de la région.

Le 2ème message réglementaire est disponible sur le site de la DRAAF



Accéder au site de la Surveillance Biologique du Territoire en cliquant [ici](#)

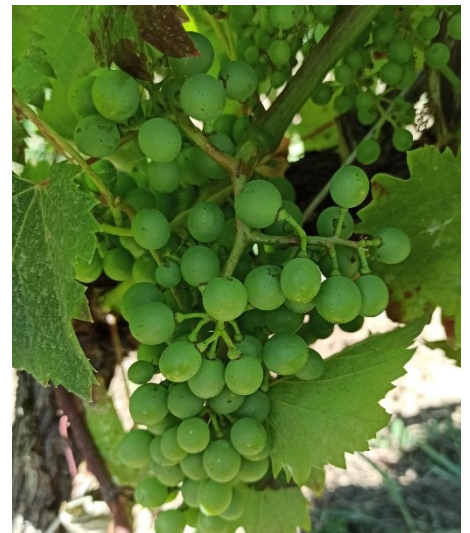
PHÉNOLOGIE

• Approche de la véraison

Les parcelles du vignoble ont atteint le stade « fermeture » (BBCH 79) et approchent du début de la véraison. Depuis la semaine dernière, des grains vérés sont visibles çà et là sur des gamay teinturiers et des chasselas.



Veinage visible sur Gamay — Photo : C. Bregeon



Fermeture de grappe sur Côt — Photo : M. Jehanno CAPDL



Grappes de Melon B. Fermeture — Photo : S. Debuissy CAPDL

ABONNEMENT BSV

Retrouvez le bulletin de santé du végétal sur le web...

- www.draaf.pays-de-la-loire.agriculture.gouv.fr
- www.pays-de-la-loire.chambres-agriculture.fr
- www.polleniz.fr

... ou inscrivez-vous en ligne pour être informé directement par mail de chaque nouvelle parution :
<https://pays-de-la-loire.chambres-agriculture.fr/innovation-rd/agronomie-vegetal/bulletins-techniques-dont-bsv/bsv-pays-de-la-loire/abonnez-vous-gratuitement-aux-bsv/>

P HÉNOLOGIE (SUITE)

Région	Cépage	Début fermeture (BBCH 77)	Fermeture de grappe (BBCH 79)
Aubance	Cabernet Franc		
	Cabernet Sauvignon		
	Chardonnay		
	Chenin		
	Gamay N		
	Grolleau N		
	Sauvignon		
Coteaux d'Ancenis	Gamay		
	Pinot G		
Layon	Cabernet Franc		
	Chardonnay		
	Chenin		
	Grolleau N		
Pays de Retz	Chardonnay		
	Folle Blanche		
	Grolleau G		
	Melon B		
Saumurois	Cabernet Franc		
	Chardonnay		
	Chenin		
Sèvre et Maine	Chardonnay		
	Côt		
	Folle Blanche		
	Gamay		
	Melon B		
	Merlot		
	Seibel 5455		

MÉTÉO PRÉVISIONNELLE

Le Pallet (44)			Martigné (49)			Chahaignes (72)			Pétosse (85)		
Calendrier	Thermomètre	Pluie	Calendrier	Thermomètre	Pluie	Calendrier	Thermomètre	Pluie	Calendrier	Thermomètre	Pluie
mer. 13 juil. 2022	28°C / 20°C 36°C	0mm	mer. 13 juil. 2022	28°C / 19°C 36°C	0mm	mer. 13 juil. 2022	27°C / 16°C 35°C	0mm	mer. 13 juil. 2022	28°C / 19°C 37°C	0mm
jeu. 14 juil. 2022	27°C / 20°C 34°C	0mm	jeu. 14 juil. 2022	28°C / 21°C 34°C	0mm	jeu. 14 juil. 2022	27°C / 21°C 33°C	0mm	jeu. 14 juil. 2022	30°C / 21°C 37°C	0mm
ven. 15 juil. 2022	27°C / 21°C 33°C	0mm	ven. 15 juil. 2022	27°C / 20°C 32°C	0mm	ven. 15 juil. 2022	26°C / 20°C 32°C	0mm	ven. 15 juil. 2022	28°C / 22°C 34°C	0mm
sam. 16 juil. 2022	28°C / 21°C 34°C	0mm	sam. 16 juil. 2022	28°C / 21°C 34°C	0mm	sam. 16 juil. 2022	27°C / 20°C 33°C	0mm	sam. 16 juil. 2022	29°C / 23°C 35°C	0mm
dim. 17 juil. 2022	28°C / 17°C 37°C	0mm	dim. 17 juil. 2022	27°C / 16°C 36°C	0mm	dim. 17 juil. 2022	26°C / 17°C 34°C	0mm	dim. 17 juil. 2022	29°C / 19°C 37°C	0mm
lun. 18 juil. 2022	32°C / 22°C 41°C	0mm	lun. 18 juil. 2022	31°C / 21°C 40°C	0mm	lun. 18 juil. 2022	30°C / 19°C 39°C	0mm	lun. 18 juil. 2022	33°C / 23°C 42°C	0mm
mar. 19 juil. 2022	25°C / 17°C 29°C	0mm	mar. 19 juil. 2022	27°C / 18°C 33°C	0mm	mar. 19 juil. 2022	28°C / 18°C 37°C	0,6mm	mar. 19 juil. 2022	24°C / 17°C 29°C	0mm
mer. 20 juil. 2022	22°C / 16°C 28°C	0,9mm	mer. 20 juil. 2022	23°C / 16°C 31°C	0,3mm	mer. 20 juil. 2022	22°C / 14°C 31°C	0mm	mer. 20 juil. 2022	22°C / 17°C 27°C	0,9mm
jeu. 21 juil. 2022	26°C / 15°C 35°C	0mm	jeu. 21 juil. 2022	26°C / 16°C 34°C	0mm	jeu. 21 juil. 2022	24°C / 15°C 33°C	0mm	jeu. 21 juil. 2022	27°C / 16°C 36°C	0mm
ven. 22 juil. 2022	30°C / 19°C 38°C	0mm	ven. 22 juil. 2022	29°C / 18°C 38°C	0mm	ven. 22 juil. 2022	27°C / 17°C 36°C	0mm	ven. 22 juil. 2022	31°C / 21°C 40°C	0mm

Données et tableaux issus de Weather Measures



GESTION DES RISQUES DE RÉSISTANCES



Ce symbole indique que le champignon du paragraphe concerné est exposé à des risques de résistance vis-à-vis d'au moins une famille de produits phytosanitaires. Pour plus d'informations, vous pouvez consulter [la note commune de gestion de la résistance 2022](#) en suivant ce lien ou en cliquant sur le R

MODÈLES

Point modélisation (modèles potentiel système -IFV) :

- **H2** (= hypothèse la plus probable des scénarios prévisionnels Météo France). Le modèle ne prévoit pas de pluie avant le 25 juillet. Les températures sont élevées avec des maximales à 30 ° C
- En **H3** (= hypothèse « pessimiste » des scénarios prévisionnels de Météo France). Le modèle ne prévoit pas de pluie avant le 19 juillet, les températures sont très élevées et dépassent les 33 ° C au cours de la semaine prochaine.

MILDIU

Observations :

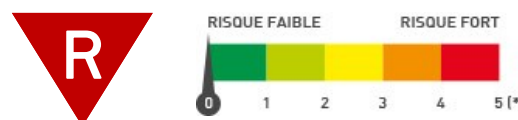
Cette semaine, 45 % des parcelles du réseau présentaient des symptômes de mildiou sur au moins un cep. Les symptômes s'expriment principalement sur feuilles avec en moyenne 9 % des feuilles atteintes. De nouvelles taches sont sorties, principalement sur les jeunes feuilles en pointe malgré l'absence de nouvelles pluies. Ces taches sont non sporulantes et on peut penser que ce sont des taches tardives liées aux contaminations des dernières pluies. Du mildiou sous forme mosaïque est également visible. Des symptômes sur grappe sont également visibles sur un tiers des parcelles du vignoble. Sur la plupart des parcelles touchées, les fréquences d'attaque sur grappes sont < 10 % mais quelques parcelles dans le Sèvre et Maine et le Pays de Retz présentent des fréquences d'attaque sur les grappes supérieures à 50 %.

Point situation :

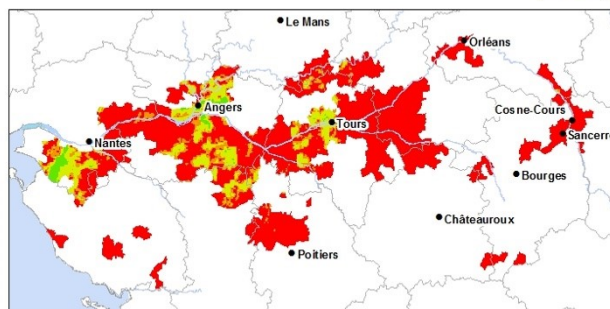
La vigne approche de la véraison qui marque une résurgence de la sensibilité, notamment au niveau des feuilles. La situation est encore majoritairement favorable au mildiou et si des précipitations survenaient, elles provoqueraient de nouvelles contaminations. Cependant en l'absence de pluie prévue aucune contamination n'aura lieu dans les prochains jours. Le vent et les températures très élevées qui font tomber l'hygrométrie laissent présager que les repiquages sont peu probables.



Rot brun et rot gris sur une même grappe — Photo : N. Brochard Vititec Conseils



MILDIU - Risque : simulée par le modèle au 12/07/2022



fait le 13/07/2022



Cartographie du risque mildiou modélisé au 13/07/2022 par Potentiel Système – Source : Épicure Potentiel système IFV

La cartographie montre une situation favorable au mildiou (zones en rouge), cela signifie qu'en cas de pluie, le mildiou est dans une situation physiologique propice à générer de nouvelles contaminations. En l'absence de pluie cependant, ces contaminations ne peuvent avoir lieu et le risque est faible.



Sortie de mildiou sur Folle Blanche — Photo : C. Boucton CAPDL

Les taches sont fraîches, avec des formes « tache d'huile » mais ne sont pas sporulées.

Méthodes alternatives



Les rognages peuvent contribuer au maintien d'un bon état sanitaire en limitant l'entassement de la végétation et en favorisant l'aération de la zone de grappes, mais également en éliminant les premières taches de mildiou avant qu'il n'y ait des repiquages.

BLACK ROT

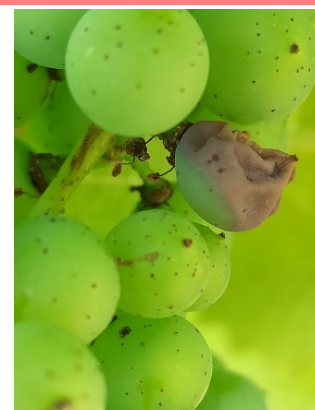


Situation au vignoble :

Des symptômes de Black Rot sur grappe ont été trouvés dans le Saumurois (2 parcelles) et le Sèvre et Maine (1 parcelle). Sur deux parcelles les attaques sont faibles (1 à 2 grains trouvés sur 100 grappes) mais une parcelle du Saumurois (un témoin non traité) présente 16 % des grappes atteintes.

Risque :

En l'absence de pluie prévue le risque est nul, y compris sur les parcelles à historique. Les grappes restent sensibles à cette maladie jusqu'à la véraison.



Symptôme de Black-Rot sur une baie – Photo : M. Jehanno CAPDL

Méthodes alternatives



Les moyens de lutte prophylactique contre le black rot existent. En éliminant les grains et grappes desséchés (momies) présentes sur les souches au cours de la taille il est possible de réduire l'inoculum. De même le travail du sol après la taille enfouit les sarments atteints et contribue à réduire l'inoculum.

OÏDIUM

Situation du vignoble :

Cette semaine 45 % des parcelles présentent au moins un symptôme d'Oïdium. Les symptômes s'expriment sur feuilles et sur grappes, dans des situations traitées et non traitées. Sur les grappes les attaques sont majoritairement faibles (moins de 10 % des grappes atteintes) mais sur certaines parcelles à historique et sur cépages sensibles (Chardonnay, Cabernet Franc) les attaques peuvent dépasser les 50 % de grappes atteintes.

Risque :

La vigne a atteint le stade fermeture et approche de la véraison. Sur les parcelles ayant atteint ce stade et ne portant pas de symptômes à ce jour, le risque d'en voir apparaître est désormais très faible. Sur les parcelles qui présentent déjà de l'Oïdium (intensité modérée), il peut continuer à progresser jusqu'à la véraison mais les risques de nouvelles contaminations sont faibles. Pour les grappes très touchées, l'Oïdium peut progresser jusqu'aux vendanges. Les conditions chaudes et sèches, très ensoleillées sont défavorables au développement de la maladie.



Symptôme d'Oïdium sur grappe, parcelle sensible et vigoureuse – Photo : S. Savary Bellanné



Symptôme d'Oïdium sur feuille – Photo : ATV 49

Parcelles sans symptômes	Parcelles avec symptômes

Méthodes alternatives



Pour lutter contre l'Oïdium, il est possible de faire appel à des méthodes alternatives telles que l'effeuillage qui contribue à aérer la zone des grappes et à les exposer aux UV. Attention cependant à ne pas effeuiller en période de forte chaleur afin d'éviter les brûlures.

Méthodes alternatives



La prophylaxie consiste à réduire l'inoculum des parcelles d'une année sur l'autre et à générer des conditions défavorables au développement de l'Oïdium. L'élimination des bois contaminés, l'aération des grappes (effeuillage) ainsi que la bonne exposition des organes au soleil permettent de freiner le développement de l'Oïdium au cours de la saison.

Des produits de biocontrôle existent pour la gestion de cette maladie— vous pouvez consulter la liste des produits de biocontrôle au lien suivant : <https://ecophytopic.fr/protoger/liste-des-produits-de-biocontrrole>

BOTRYTIS

R



Situation au vignoble

Les symptômes de Botrytis sont maintenant plus visibles sur 8 % des parcelles, principalement dans le Sèvre-et-Maine et le Pays-de-Retz, mais on en trouve également dans le Saumurois. Les attaques sont peu importantes, pour la plupart des parcelles touchées au maximum 4 % des grappes présentent des symptômes. Sur une parcelle du Sèvre-et-Maine, sur cépage sensible, les symptômes sont présents avec une intensité faible sur près de la moitié des grappes.

Risque

L'apparition du Botrytis en fin de saison est très dépendante des conditions climatiques à l'approche des vendanges, il est donc difficile d'anticiper les risques. Les températures élevées prévues pour la semaine à venir, l'absence de pluie et l'hygrométrie basse laissent penser que les symptômes présents pourraient sécher.



Botrytis sur grappe — Photo : F. Banctel CAPDL

Méthodes alternatives



Pour lutter contre l'installation du botrytis, il est possible de faire appel à des méthodes alternatives telles que l'effeuillage qui contribue à aérer la zone des grappes et chasser les éventuels capuchons floraux agglomérés dans les grappes. Attention cependant à ne pas effeuiller en période de forte chaleur afin d'éviter les brûlures.

Méthodes alternatives



Des produits de biocontrôle existent pour la gestion de ce ravageur. Vous pouvez consulter la liste des produits de biocontrôle au lien suivant : <https://ecophytopic.fr/protéger/liste-des-produits-de-biocontrôle>

TORDEUSES



Situation au vignoble :

Quelques pontes ont été trouvées dans le Layon et le Saumurois. Le nombre de pontes observées reste faible. On ne trouve presque plus de papillons dans les pièges.

Risque :

Le risque est très dépendant de l'historique de la parcelle. Les pertes liées à la deuxième génération de tordeuses sont principalement dues aux perforations qui sont une porte d'entrée pour le botrytis. En cela, les risques liés à cette génération sont également liés aux conditions climatiques au moment de la maturation des baies. Pour évaluer le risque de façon plus précise pour chaque parcelle il est très important à ce stade de **vérifier la présence de pontes** sur les baies. Les conditions climatiques à venir, très sèches et chaudes pourraient nuire aux œufs et aux adultes.



Ponte de tordeuse sur une baie — Photo : N. Brochard Vititec Conseils

Méthodes alternatives



Des produits de biocontrôle existent pour la gestion de ce ravageur. Vous pouvez consulter la liste des produits de biocontrôle au lien suivant : <https://ecophytopic.fr/protéger/liste-des-produits-de-biocontrôle>

CICADELLES



• Cicadelle des grillures

Observations

Des larves de cicadelles ont été observées sur la moitié des parcelles du réseau cette semaine. Tous les stades larvaires ont été observés. La deuxième génération est en cours de développement. Les grillures sont pour l'instant peu importantes sur les parcelles du réseau.

Risque

Le risque lié aux cicadelles vertes est surtout dû aux grillures provoquées par leur piqûre qui peuvent, lorsqu'elles sont très intenses, limiter la photosynthèse en particulier sur les cépages rouges. Les populations de cicadelles n'ont pas atteint des niveaux suffisamment importants pour poser de réels problèmes sur les cépages du vignoble.



Grillures sur côté — photo : M. Jehanno CAPDL

Méthodes
alternatives



Des produits de biocontrôle existent pour la gestion de ce ravageur. Vous pouvez consulter la liste des produits de biocontrôle au lien suivant : <https://ecophytopic.fr/protéger/liste-des-produits-de-biocontrôle>

• Cicadelle vectrice de la flavescence dorée

Observations

Des larves de cicadelles vectrices de la flavescence dorée ont été observées sur 14 % des parcelles du réseau cette semaine, toutes situées dans le Layon, le Saumurois et l'Aubance. Ce chiffre est en diminution, laissant penser que le développement des larves de cicadelles touche à sa fin.

Bien que la cicadelle soit présente sur notre territoire, ce n'est pas le cas de la maladie pour le moment. Les larves observées ne représentent donc pas de risque pour la vigne à cette date.



Cicadelle de la flavescence dorée adulte. Source : DRAAF SRAL Grand-Est. Pour en savoir plus sur ces cicadelles cliquez sur les photos.

Information

Dans le cadre de la surveillance des organismes réglementés et émergents, dans les prochaines semaines 40 parcelles disséminées sur le 44 et 85 seront suivies par aspiration par Polleniz afin de connaître la situation de *Scaphoideus titanus* dans certains territoires.

Si vous entendez ou voyez des techniciens aspirer ne vous inquiétez pas.

Les vigneronnes dont les parcelles seront prospectées devraient recevoir un courrier prochainement.

Le deuxième message réglementaire relatif à la lutte contre le vecteur de la flavescence dorée a été publié. Vous pouvez le retrouver sur le site de la DRAAF Pays de la Loire ou en cliquant sur l'image ci-dessous.

BIODIVERSITÉ

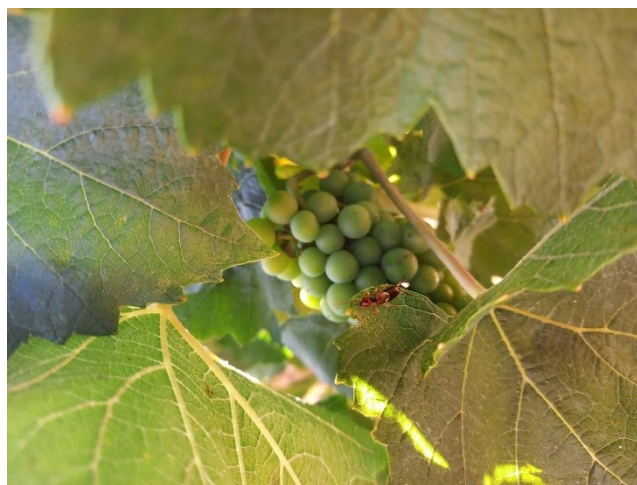


Chiracanthé nourrice (probablement mâle) — Photo : M. Jehanno CAPDL

Elle tisse une coque d'habitation de soie fine en hauteur dans la végétation herbacée pour la journée. L'araignée la quitte pour chasser la nuit, peu avant et pendant le lever du soleil. Cette chasse a lieu surtout sur la végétation des strates herbacées et arbustives.

Pour en savoir plus sur cette araignée : [cliquez sur l'image](#)

Araignée crabe — photo : ATV 49



Forficule — photo : ATV 49

Les curseurs de risque utilisés ont pour objectif de synthétiser l'ensemble des informations : observations, période de risque, données météo, modèles, ... sauf lorsque cela est précisé

1 = risque faible; 2 = risque assez faible; 3 = risque moyen; 4 = risque assez fort; 5 = risque fort

