

## ACTUALITÉS

### Phénologie

Premiers grains vérés observés sur le réseau. Le vignoble n'a globalement pas encore atteint la véraison

### Mildiou

Les feuilles regagnent en sensibilité, sur les parcelles touchées attention au risque de défoliation en fin de saison.

### Oïdium

Pas d'évolution majeure depuis la semaine dernière.

### Tordeuses

Très peu de perforations observées sur le réseau.

### Cicadelles de la Flavescence dorée

Polleniz procédera à une prospection par aspiration sur certaines parcelles de la région.

Le 2ème message réglementaire est disponible sur le site de la DRAAF.



Accéder au site de la Surveillance Biologique du Territoire en cliquant [ici](#)

## P HÉNOLOGIE

### • Les premiers grains vérés sont là !

Les parcelles du vignoble ont atteint le stade « fermeture » (BBCH 79) quelques grains vérés ont été vus cette semaine dans le 44. Des grillures et des symptômes de phytotoxicité sont visibles un peu partout sur le vignoble suite aux fortes chaleurs de la semaine passée. Les symptômes de stress hydrique intense (chute des apex) sont encore assez rares pour le moment.



Fermeture de grappe sur Melon B –  
Photo : P. Ardois CAPDL



Première baie vérée sur Gamay –  
Photo : C. Bregeon CAPDL



Fermeture de grappe sur Folle Blanche  
– Photo : S. Debuissy CAPDL



Grillure sur Chenin orientation Sud- Ouest. – Photo :  
ATV49



Apex séché sur Melon B. – Photo :  
M. Jehanno CAPDL



Phytotoxicité cuivre –  
Photo : C. Bregeon CAPDL

## ABONNEMENT BSV

Retrouvez le bulletin de santé du végétal sur le web...

- [www.draaf.pays-de-la-loire.agriculture.gouv.fr](http://www.draaf.pays-de-la-loire.agriculture.gouv.fr)
- [www.pays-de-la-loire.chambres-agriculture.fr](http://www.pays-de-la-loire.chambres-agriculture.fr)
- [www.polleniz.fr](http://www.polleniz.fr)

... ou inscrivez-vous en ligne pour être informé directement par mail de chaque nouvelle parution :  
<https://pays-de-la-loire.chambres-agriculture.fr/innovation-rd/agronomie-vegetal/bulletins-techniques-dont-bsv/bsv-pays-de-la-loire/abonnez-vous-gratuitement-aux-bsv/>

# P HÉNOLOGIE (SUITE)

Région	Cépage	Fermeture de grappe (BBCH 79)
Coteaux d'Ancenis	Gamay	
	Pinot G	
Layon	Chenin	
Pays de Retz	Chardonnay	
	Folle Blanche	
	Grolleau G	
	Melon B	
Sarthe	Chenin	
	Gamay	
	Pineau d'Aunis	
Saumurois	Cabernet Franc	
	Chenin	
Sèvre et Maine	Chardonnay	
	Côt	
	Folle Blanche	
	Gamay	
	Melon B	
	Merlot	
	Seibel 5455	

# MÉTÉO PRÉVISIONNELLE

Le Pallet (44)				Martigné (49)				Chahaignes (72)				Pétosse (85)			
Date	Min	Max	Precip	Date	Min	Max	Precip	Date	Min	Max	Precip	Date	Min	Max	Precip
mer. 20 juil. 2022	22°C	19°C	0mm	mer. 20 juil. 2022	22°C	18°C	0.9mm	mer. 20 juil. 2022	22°C	18°C	2mm	mer. 20 juil. 2022	21°C	18°C	0.9mm
jeu. 21 juil. 2022	24°C	19°C	0mm	jeu. 21 juil. 2022	23°C	17°C	0mm	jeu. 21 juil. 2022	23°C	16°C	0mm	jeu. 21 juil. 2022	24°C	17°C	0mm
ven. 22 juil. 2022	22°C	20°C	1.7mm	ven. 22 juil. 2022	21°C	19°C	3.9mm	ven. 22 juil. 2022	21°C	19°C	8.4mm	ven. 22 juil. 2022	21°C	18°C	8mm
sam. 23 juil. 2022	23°C	18°C	0mm	sam. 23 juil. 2022	21°C	16°C	0mm	sam. 23 juil. 2022	21°C	17°C	0mm	sam. 23 juil. 2022	22°C	18°C	0mm
dim. 24 juil. 2022	24°C	16°C	0mm	dim. 24 juil. 2022	26°C	16°C	0mm	dim. 24 juil. 2022	27°C	15°C	0mm	dim. 24 juil. 2022	25°C	16°C	0mm
lun. 25 juil. 2022	20°C	13°C	0mm	lun. 25 juil. 2022	22°C	13°C	0mm	lun. 25 juil. 2022	23°C	14°C	0mm	lun. 25 juil. 2022	22°C	14°C	0mm
mar. 26 juil. 2022	19°C	12°C	0mm	mar. 26 juil. 2022	21°C	12°C	0mm	mar. 26 juil. 2022	21°C	12°C	0mm	mar. 26 juil. 2022	20°C	13°C	0mm
mer. 27 juil. 2022	21°C	13°C	0mm	mer. 27 juil. 2022	22°C	15°C	0mm	mer. 27 juil. 2022	22°C	15°C	0mm	mer. 27 juil. 2022	21°C	13°C	0mm
jeu. 28 juil. 2022	22°C	13°C	0mm	jeu. 28 juil. 2022	22°C	14°C	0mm	jeu. 28 juil. 2022	22°C	14°C	0mm	jeu. 28 juil. 2022	23°C	15°C	0mm
ven. 29 juil. 2022	23°C	13°C	0mm	ven. 29 juil. 2022	23°C	13°C	0mm	ven. 29 juil. 2022	23°C	12°C	0mm	ven. 29 juil. 2022	24°C	14°C	0mm

Données et tableaux issus de Weather Measures



# GESTION DES RISQUES DE RÉSISTANCES



Ce symbole indique que le champignon du paragraphe concerné est exposé à des risques de résistance vis-à-vis d'au moins une famille de produits phytosanitaires. Pour plus d'informations, vous pouvez consulter [la note commune de gestion de la résistance 2022](#) en suivant ce lien ou en cliquant sur le R

# MODÈLES

## Point modélisation (modèles potentiel système -IFV) :

- **H2** (= hypothèse la plus probable des scénarios prévisionnels Météo France). Des averses possibles vendredi. Les maximales se stabilisent autour de 30 ° C .
- En **H3** (= hypothèse « pessimiste » des scénarios prévisionnels de Météo France). De la pluie prévue vendredi en quantité variable mais significative (4 à 8 mm).

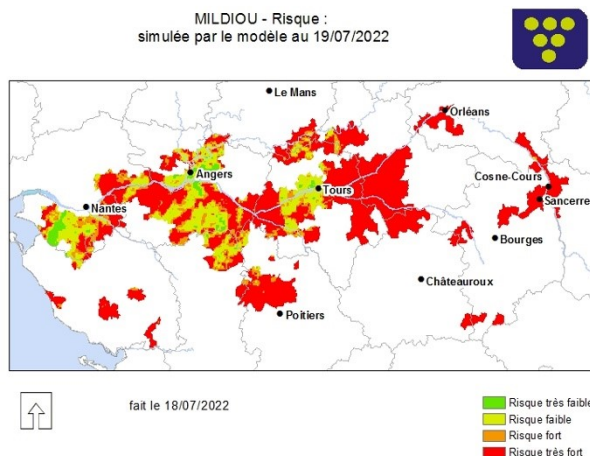
# MILDIU

## Observations :

Les symptômes sur feuilles et sur grappes ont en grande partie été stoppés et séchés par les températures très élevées et la sécheresse de la semaine dernière. Cependant, de nouvelles taches sont également apparues en Loire-Atlantique, peut-être dues à des repiquages provoqués par les rosées encore présentes il y a deux semaines. Ces taches sont rarement sporulées mais un retour des pluies ou de l'humidité pourrait entraîner une fructification. Du mildiou sous forme mosaïque est encore visible. Pour les parcelles présentant des symptômes sur grappes, dans la plupart des cas moins de 10 % des grappes sont atteintes. Les attaques sur feuilles sont légèrement plus fréquentes mais restent bien maîtrisées.

## Risque :

La situation reste plutôt favorable au mildiou sur plusieurs secteurs du vignoble. Sur ces secteurs une pluie significative pourrait provoquer de nouvelles contaminations primaires. La vigne approche de la véraison qui marque une résurgence de la sensibilité au niveau des feuilles. En cas de précipitations des contaminations et des repiquages peuvent survenir. L'important est maintenant de veiller à ce que les vignes conservent une surface foliaire suffisante pour mener la vendange à maturité. Sur les parcelles saines à ce jour, le risque plus faible mais des contaminations primaires sont encore possibles sur les feuilles. Sur les parcelles déjà touchées, les risques de repiquage s'ajoutent au risque de nouvelles contamination primaires et les pluies pourraient réactiver d'anciens symptômes bloqués par la chaleur.



Cartographie du risque mildiou modélisé au 19/07/2022 par Potentiel Système – Source : Épicure Potentiel système IFV

La cartographie montre une situation favorable au mildiou (zones en rouge), cela signifie qu'en cas de pluie, le mildiou est dans une situation physiologique propice à générer de nouvelles contaminations.



Rot brun et rot gris sur une même grappe – Photo : N. Brochard Vititec Conseils



Sortie de mildiou sur Folle Blanche – Photo : C. Boucton CAPDL

Les taches sont fraîches, avec des formes « tache d'huile » mais ne sont pas sporulées.

## Méthodes alternatives



Les rognages peuvent contribuer au maintien d'un bon état sanitaire en limitant l'entassement de la végétation et en favorisant l'aération de la zone de grappes, mais également en éliminant les premières taches de mildiou avant qu'il n'y ait des repiquages.

# BLACK ROT

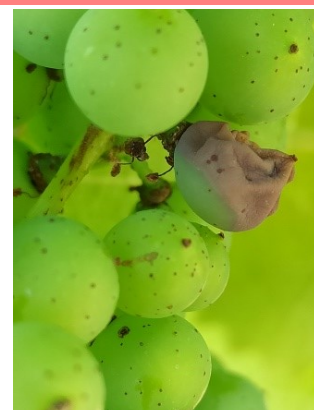


## Situation au vignoble :

Les symptômes sur grappes n'ont pas évolué depuis la semaine dernière. La sécheresse a été défavorable à la maladie.

## Risque :

Les grappes sont sensibles jusqu'à la véraison. Le Black Rot est une maladie cyclique à historique. Sur les parcelles sans historique de symptôme sur grappe le risque est très faible. Sur les parcelles avec un historique, cette semaine les conditions sont plus favorables au développement de la maladie (températures plus clémentes, humidité relative qui remonte, quelques pluies prévues). Si des symptômes sont déjà présents sur feuille ou sur grappe la pathologie peut encore se développer.



Symptôme de Black-Rot sur une baie – Photo : M. Jehanno CAPDL

## Méthodes alternatives



Les moyens de lutte prophylactique contre le black rot existent. En éliminant les grains et grappes desséchés (momies) présentes sur les souches au cours de la taille il est possible de réduire l'inoculum. De même le travail du sol après la taille enfouit les sarments atteints et contribue à réduire l'inoculum.

# OÏDIUM

R

## Situation du vignoble :

Les symptômes d'oïdium n'ont pas (ou peu) évolué depuis la semaine dernière. Les conditions très chaudes et sèches ont été défavorables à sa progression. Quelques parcelles sensibles et à historique du réseau restent très touchées mais sur la majeure partie des parcelles attaquées moins de 10 % des grappes sont atteintes.

## Risque :

Les conditions climatiques prévues cette semaine, chaudes et humides sont favorables au développement de l'oïdium. Sur les parcelles ne portant pas de symptômes à ce jour, le risque d'en voir apparaître est désormais très faible. Sur les parcelles qui présentent déjà de l'Oïdium (intensité modérée), il peut continuer à progresser jusqu'à la véraison mais les risques de nouvelles contaminations sont faibles. Pour les grappes très touchées, l'Oïdium peut progresser jusqu'aux vendanges.



Symptôme d'Oïdium sur grappe, parcelle sensible et vigoureuse – Photo : S. Savary Bellanné



Symptôme d'Oïdium sur feuille – Photo : ATV 49

Parcelles sans symptômes	Parcelles avec symptômes
<p>RISQUE FAIBLE RISQUE FORT</p> <p>0 1 2 3 4 5 (*)</p>	<p>RISQUE FAIBLE RISQUE FORT</p> <p>0 1 2 3 4 5 (*)</p>

## Méthodes alternatives



Pour lutter contre l'Oïdium, il est possible de faire appel à des méthodes alternatives telles que l'effeuillage qui contribue à aérer la zone des grappes et à les exposer aux UV. Attention cependant à ne pas effeuiller en période de forte chaleur afin d'éviter les brûlures.

## Méthodes alternatives



La prophylaxie consiste à réduire l'inoculum des parcelles d'une année sur l'autre et à générer des conditions défavorables au développement de l'Oïdium. L'élimination des bois contaminés, l'aération des grappes (effeuillage) ainsi que la bonne exposition des organes au soleil permettent de freiner le développement de l'Oïdium au cours de la saison.

Des produits de biocontrôle existent pour la gestion de cette maladie— vous pouvez consulter la liste des produits de biocontrôle au lien suivant : <https://ecophytopic.fr/protéger/liste-des-produits-de-biocontrôle>

# BOTRYTIS

R



## Situation au vignoble

La plupart des symptômes de botrytis visibles la semaine dernière ont séché avec les températures très élevées de la fin de semaine. Cependant les fructifications sont encore présentes et des pluies pourraient être propices à une propagation de la maladie. Ces symptômes ont été observés principalement sur le Sèvre et Maine.

## Risque

L'apparition du Botrytis en fin de saison est très dépendante des conditions climatiques à l'approche des vendanges, il est donc difficile d'anticiper les risques. L'apparition des symptômes dépend également de la présence ou non de blessures sur les baies. Les quelques pluies éparses prévues aux cours des prochains jours pourraient apporter l'humidité nécessaire pour réactiver les foyers existants.



Botrytis sur grappe — Photo : F. Banctel CAPDL

### Méthodes alternatives



Pour lutter contre l'installation du botrytis, il est possible de faire appel à des méthodes alternatives telles que l'effeuillage qui contribue à aérer la zone des grappes et chasser les éventuels capuchons floraux agglomérés dans les grappes. Attention cependant à ne pas effeuiller en période de forte chaleur afin d'éviter les brûlures.

### Méthodes alternatives



Des produits de biocontrôle existent pour la gestion de ce ravageur. Vous pouvez consulter la liste des produits de biocontrôle au lien suivant : <https://ecophytopic.fr/protéger/liste-des-produits-de-biocontrôle>

# TORDEUSES



## Situation au vignoble :

Seules deux perforations ont été trouvées dans le vignoble, toutes les deux sur la même parcelle dans le Pays de Retz. Aucun papillon n'a été piégé sur le réseau depuis 6 jours.

## Risque :

Les conditions climatiques de la semaine dernière, très chaudes, venteuses et avec une humidité relative très faible ont été défavorables aux tordeuses. Une partie des pontes a probablement avorté du fait des températures élevées. Les pertes liées à la deuxième génération de tordeuses sont principalement dues aux perforations qui sont une porte d'entrée pour le botrytis. En l'absence de vols importants cette saison, en l'absence de ponte et en l'absence de perforation à ce stade, on peut estimer que le risque est faible sur la grande majorité des parcelles. Pour les parcelles à historique le meilleur moyen d'estimer le risque est un suivi rapproché de la parcelle (piégeage, observation des pontes et des éventuelles larves).

### Méthodes alternatives



Des produits de biocontrôle existent pour la gestion de ce ravageur. Vous pouvez consulter la liste des produits de biocontrôle au lien suivant : <https://ecophytopic.fr/protéger/liste-des-produits-de-biocontrôle>

# CICADELLES



## • Cicadelle des grillures

### Observations

Des populations importantes de cicadelles vertes ont été observées dans la Sarthe cette semaine, particulièrement sur Pineau d'Aunis. Sur ce secteur, des populations dépassant les 100 larves pour 100 feuilles ont été observées. Ailleurs, le nombre de cicadelles ne dépasse pas les 50 larves pour 100 feuilles.

### Risque

Le risque lié aux cicadelles vertes est surtout dû aux grillures provoquées par leur piqûre qui peuvent, lorsqu'elles sont très intenses, limiter la photosynthèse en particulier sur les cépages rouges. Pour gérer le risque, le comptage des individus est très important. Pour un cépage rouge, on estime que le risque est présent pour environ 50 cicadelles sur 100 feuilles tandis que la plupart des cépages blancs supportent bien des populations supérieures à 100 cicadelles pour 100 feuilles.



Grillures sur côté — photo : M. Jehanno CAPDL

### Méthodes alternatives



Des produits de biocontrôle existent pour la gestion de ce ravageur. Vous pouvez consulter la liste des produits de biocontrôle au lien suivant : <https://ecophytopic.fr/protoger/liste-des-produits-de-biocontrole>

## • Cicadelle vectrice de la flavescence dorée

### Observations

Le développement des larves de cicadelles touche à sa fin.

Bien que la cicadelle soit présente sur notre territoire, ce n'est pas (encore) le cas de la maladie pour le moment. Les larves observées ne représentent donc pas de risque pour la vigne à cette date.

La prospection attentive des vignes est importante pour détecter précocement tout foyer de Flavescence dorée. Si vous avez un doute signalez-le au SRAL ou à une conseillère.



Cicadelle de la flavescence dorée adulte. Source : DRAAF SRAL Grand-Est. Pour en savoir plus sur ces cicadelles cliquez sur les photos.

### Information

Dans le cadre de la surveillance des organismes réglementés et émergents, dans les prochaines semaines 40 parcelles disséminées sur le 44 et 85 seront suivies par aspiration par Polleniz afin de connaître la situation de *Scaphoideus titanus* dans certains territoires.

Si vous entendez ou voyez des techniciens aspirer ne vous inquiétez pas.

Les vigneron·nes dont les parcelles seront prospectées devraient recevoir un courrier prochainement.

Le deuxième message réglementaire relatif à la lutte contre le vecteur de la flavescence dorée a été publié. Vous pouvez le retrouver sur le site de la DRAAF Pays de la Loire ou en cliquant sur l'image ci-dessous.

# BIODIVERSITÉ



Buse — Photo : M. Jehanno CAPDL



Morelle Noire — photo : M. Jehanno CAPDL



Carence magnésienne sur Folle Blanche — photo : S. Debuissy CAPDL

À ne pas confondre avec des symptômes d'ESCA ou des grillures de cicadelles.

Les curseurs de risque utilisés ont pour objectif de synthétiser l'ensemble des informations : observations, période de risque, données météo, modèles, ... sauf lorsque cela est précisé

1 = risque faible; 2 = risque assez faible; 3 = risque moyen; 4 = risque assez fort; 5 = risque fort

