

En bref :

- [Point météo](#)
- [Blé : point maladies](#)
- [Orge : surveillez les variétés sensibles à l'helminthosporiose](#)
- [Colza : méligèthes et sclérotinia](#)
- [Protéagineux d'hiver : surveillez les maladies](#)
- [Prairies : Bulletin de la pousse de l'herbe](#)
- [Echo Mes m@rchés : léger rebond des céréales](#)
- [Information sur les produits commerciaux cités](#)
- [Réunion—Manifestation](#)

Point météo

Pluviométrie et températures des mois de février et mars 2018
relevées dans différentes villes du Maine-et-Loire (sources : Déméter et Météo France)

	Pluviométrie (mm)								Températures moyennes (°C)							
	Février				Mars				Février				Mars			
	D1	D2	D3	TOTAL	D1	D2	D3	TOTAL	D1	D2	D3	MOY.	D1	D2	D3	MOY.
Angrie	13,2	29,2	0,0	42,4	25,0	30,6	42,8	98,4	3,1	6,4	0,5	3,3	8,2	7,5	7,8	7,8
Beaucouzé	16,0	30,1	0,4	46,5	35,3	36,7	40,1	112,1	3,1	6,9	6,8	3,8	8,9	8,2	8,1	8,4
Cholet	22,6	32,4	0,4	55,4	25,2	46,3	36,2	107,7	2,6	6,6	0,0	3,1	8,3	7,8	7,5	7,9
Doué la Fontaine	20,6	23,6	0,0	44,2	29,4	13,8	30,6	73,8	2,7	6,8	-0,1	3,2	8,3	8,0	8,0	8,1
Montreuil sur Loir	16,2	22,2	0,0	38,6	31,0	21,0	25,8	77,8	3,0	6,6	0,5	3,4	8,3	8,1	8,0	8,1
Parcay les Pins	17,6	24,0	0,2	41,8	42,8	18,0	25,4	86,2	2,0	6,0	0,0	2,7	8,4	7,6	7,6	7,9
St Mathurin	24,6	19,4	0,0	44,0	31,0	18,2	23,2	72,4	3,7	6,6	0,5	3,6	8,3	7,9	7,8	8,0
Beaucouzé (moyenne 1980-2010)	-	-	-	54,8	-	-	-	51,6	-	-	-	5,9	-	-	-	8,6

Blé : point maladies

🌐 Stades de développement :

Une majorité des parcelles **de blé et de triticale est au stade 1 nœud**. Certains blés sont à 2 nœuds alors que d'autres, en zone hydromorphe, ont bien du mal à décoller.

🌐 Maladies

Piétin verse

Cette année, le niveau de risque climatique est moyen quelle que soit la date de semis.

L'observation d'une vingtaine de maître-brins vous permet d'observer la présence ou pas de piétin verse (Cf. [Sur le champ n°4](#)).

Période de risque

Du stade épi 1 cm à 2 nœuds.

Seuils de risque

35 % de tiges avec des nécroses.



Choisir une variété tolérante

Notre préco'



Les quelques quintaux gagnés ne compensent pas le coût du traitement qui est peu efficace.

Rouille jaune

Elle est absente du réseau actuellement. Les conditions climatiques sont peu favorables pour le moment (températures trop fraîches).

Septoriose

La maladie est déjà bien présente. La pluviométrie actuelle favorise la montée de la maladie mais les températures fraîches bloquent le développement des symptômes.



Notre préco' Pour les parcelles au stade 2 nœuds (ou proche du stade) avec des variétés sensibles (Apache, Oregrain, Calabro) et moyennement sensibles (Arrezo, Solehio, Ascott, Rubisko) : un T1 se justifie si le seuil de risque est atteint. Exemples (triazoles seules ou associées avec du chloro-thalonil) : Juventus 0,8 L/Ha + Bravo 0,8 L/Ha ; Cherokee 2 L/Ha ; Kantik 1,3 L/Ha.



Pour les parcelles à 1 nœud : surveiller attentivement la maladie. Une intervention n'est pas justifiée pour le moment.



Groupes cultures
Référez-vous au programme vu avec votre conseiller

Période de risque

À partir du stade 2 nœuds.

Seuils de risque

Variétés sensibles : si plus de **20 % des F2 du moment** (F4 définitives) sont atteintes.
Variétés tolérantes : si plus de **50 % des F2 du moment** (F4 définitives) sont atteintes.

Orge : surveillez les variétés sensibles à l'helminthosporiose

Les orges oscillent entre « épi 1 cm » et 1 nœud.

L'état sanitaire est correct mais variable selon le niveau de sensibilité aux maladies. Dans notre réseau, seule l'helminthosporiose a été observée sans toutefois atteindre des niveaux explosifs. La surveillance reste de mise.

Stratégie de protection :

Helminthosporiose :

Déjà présente dans quelques parcelles d'orge, l'évolution de la maladie est à surveiller avec les pluies fréquentes.

Pour bien adapter le traitement à la situation au champ, un tour des parcelles s'impose pour apprécier par soi-même le niveau d'infestation selon la variété cultivée et la maladie dominante.

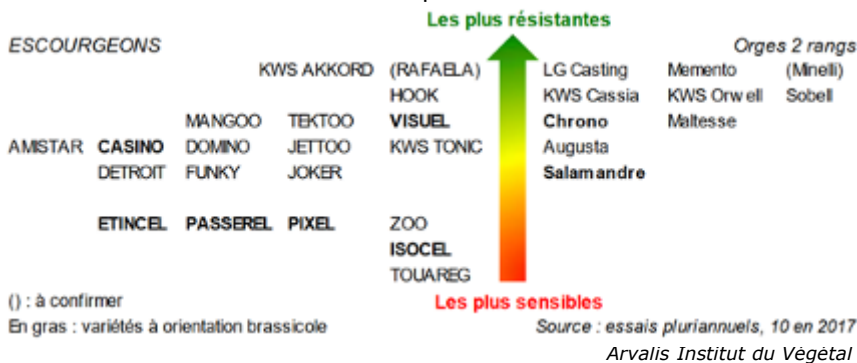
Période de risque

À partir du stade 1 nœud.

Seuils de risque

Variétés sensibles : si plus de **10 % des feuilles** sont atteintes.
Variétés tolérantes : si plus de **25 % des feuilles** sont atteintes.

Résistance variétale à l'helminthosporiose :



Helminthosporiose

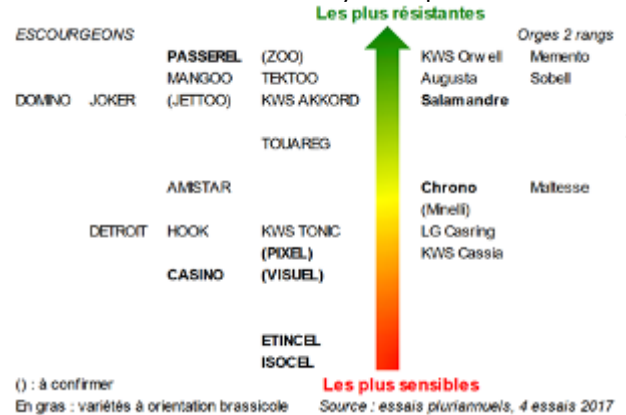
Photo : CAPDL

Rhynchosporiose :

Seuils de risque

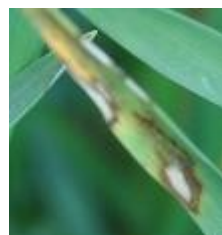
Si plus de 10 % (25 % si variété tolérante) des feuilles sont atteintes et s'il y a eu plus de 5 jours (7 jours si variété tolérante) avec des pluies supérieures à 1 mm depuis le stade 1 nœud.

Résistance variétale à la rhynchosporiose :



Période de risque

À partir du stade 1 nœud.



Rhynchosporiose

Photo : CAPDL

Arvalis Institut du Végétal



Si le stade 1 nœud et le seuil de risque sont atteints, il convient d'intervenir avec un programme T1.

Exemples : Unix max 0,6 L/Ha + Cherokee 0,8 L/Ha ; Unix max 0,6 L/Ha + Kantik L/Ha 0,6.



Groupes cultures
Référez-vous au programme vu avec votre conseiller



Colza : méligèthes et sclérotinia

🌐 Stades de développement :

Les stades varient entre **E (les pédoncules floraux s'allongent en commençant par ceux de la périphérie)** et **F1 (premières fleurs ouvertes)**. Quelques parcelles sont déjà à F2 (allongement de la hampe florale).



E

Boutons séparés
Les pédoncules floraux s'allongent en commençant par ceux de la périphérie

F1



Source : Terres Inovia

🌐 Méligèthes sur crucifères

À partir de la **floraison**, les méligèthes ne représentent plus de danger pour la culture du colza. Toute **intervention insecticide** contre les méligèthes est donc **inutile**.

🌐 En savoir plus sur le Sclérotinia

C'est la maladie la plus préjudiciable sur colza. Elle est due à un champignon, *Sclerotinia sclerotiorum*.

Cycle du champignon :

Le champignon se conserve dans le sol sous forme d'amas noirs et irréguliers, des sclérotés (d'où le nom du champignon). Au printemps, les sclérotés libèrent des spores qui ne peuvent germer que sur les pétales. La contamination de la plante ne survient donc que si les pétales sont touchés et si les conditions de germination des spores sont favorables. Dans ce cas, le champignon colonise le pétale en trois jours et celui-ci se nécrose.

C'est la chute des pétales contaminés sur les feuilles inférieures qui va permettre la propagation du champignon dans la plante à partir des feuilles. Le 1^{er} symptôme observable du sclérotinia est donc un pétale nécrosé collé sur une feuille et à partir duquel se développe une pourriture beige clair. Si la maladie progresse sur la tige, des taches blanchâtres se développent à l'aisselle des feuilles en les encerclant formant un manchon blanc ; les tiges peuvent alors plier. Des sclérotés apparaissent ensuite à la fois sur la tige et à l'intérieur de la tige. Le risque sclérotinia dépend essentiellement de 2 facteurs :

- ⇒ Les conditions climatiques du printemps durant la floraison à partir des chutes des 1^{ers} pétales : un **printemps doux et humide** est le plus à risque.
- ⇒ Le **potentiel infectieux de la parcelle**, correspondant au stock de sclérotés présents dans le sol, lié à l'importance des attaques sur les précédents sensibles. Les parcelles les plus à risque sont celles où colza, tournesol, pois ou autres légumineuses sont fréquents dans la rotation.

La densité intervient également au niveau du risque : une densité trop forte favorise le maintien de conditions favorables au champignon.

Notre préco'



Il est encore trop tôt pour intervenir. Le traitement est à positionner vers le stade G1 (chute des premiers pétales)



La lutte peut se faire au niveau de la rotation, en limitant le retour d'espèces sensibles sur les parcelles infestées.

Au niveau biologique, il est possible aussi de limiter les sclérotés en utilisant, **en traitement de sol, une préparation commercialisée sous le nom de Contans WG**. Elle contient un champignon qui va se nourrir de sclérotés. Ce traitement doit donc être utilisé avant que les sclérotés germent, c'est-à-dire en début d'automne.

Les abeilles butinent, protégeons les !

Respectez les bonnes pratiques phytosanitaires (fiche des bonnes pratiques : [cliquez ici](#))

1. Les traitements insecticides et/ou acaricides sont interdits, sur toutes les cultures visitées par les abeilles et autres insectes pollinisateurs, pendant les périodes de floraison et de production d'exsudats.
2. Par dérogation, certains insecticides et acaricides peuvent être utilisés, en dehors de la présence des abeilles, s'ils ont fait l'objet d'une évaluation adaptée ayant conclu à un risque acceptable. Leur autorisation comporte alors une mention spécifique "emploi autorisé durant la floraison et/ou au cours des périodes de production d'exsudats, en dehors de la présence des abeilles".
3. Il ne faut appliquer un traitement sur les cultures que si nécessaire et veiller à respecter scrupuleusement les conditions d'emploi associées à l'usage du produit, mentionnées sur la brochure technique (ou l'étiquette) livrée avec l'emballage de la spécialité commerciale autorisée.
4. Afin d'assurer la pollinisation des cultures, de nombreuses ruches sont en place dans ou à proximité des parcelles en fleurs. Il faut veiller à informer le voisinage de la présence de ruches. Les traitements fongicides et insecticides qui sont appliqués sur ces parcelles, mais aussi dans les parcelles voisines, peuvent avoir un effet toxique pour les abeilles et autres insectes pollinisateurs. Il faut éviter toute dérive lors des traitements phytosanitaires.

Protéagineux d'hiver : surveillez les maladies

Risque maladies :

La surveillance des maladies sur protéagineux d'hiver est nécessaire dès à présent. Les conditions climatiques actuelles sont favorables au développement des différentes maladies.

Dans les parcelles du réseau, des symptômes de botrytis sont observés sur féverole.

Sur féverole :

Botrytis

Feuillage maculé de petites taches (2 à 3 mm de diamètre) marron chocolat. S'en suivent des nécroses et la chute prématurée des feuilles. Les tiges prennent une teinte anthocyane (rouge orangé à bleu pourpre).

La maladie ne touche pas les gousses.

À la floraison, le botrytis est favorisé par des températures de 20°C environ accompagnées de pluies. C'est la maladie la plus nuisible au moment de la floraison car elle provoque la coulure des fleurs.



Botrytis sur feuille
Source : CRAPL

Ascochytose (anciennement anthracnose) *Ascochyta fabae* (moins fréquente en Pays de la Loire)

Taches de couleur cendrée d'un diamètre supérieur à 3mm. Les taches les plus âgées ont un pourtour noir et un centre clair avec de nombreuses ponctuations noires (pynchides) ressemblant à des brûlures de cigarette.

 **L'enfouissement des résidus de culture et l'adaptation de la densité de semis (si trop élevée, la maladie est favorisée) peuvent limiter les risques de contamination.**


Ascochytose sur feuille
Source : CRAPL



Sur pois :

Ascochytose (anciennement anthracnose) *Didymella pinodes*

Ponctuations de couleur brun foncé sur feuilles. Évolution de la maladie du bas vers le haut de la plante. Sur tiges, nécroses violacées à brunes.

 **Les variétés hautes, entre-nœuds longs et résistantes à la verse sont moins sensibles**

Ascochytose sur pois
Source : CRAPL



Notre préco'



Les maladies sont à surveiller très attentivement. Les symptômes peuvent se développer très rapidement, voir de façon explosive.

En cas de présence de maladie sur les 3 derniers étages foliaires, il est conseillé d'intervenir. Exemples : Amistar 0,8 L/Ha pour botrytis/ ascochytose en féverole d'hiver ; Banko 500 2 L/Ha ou Banko 500 1,5 L/Ha + Amistar 0,3 L/Ha pour ascochytose en pois d'hiver.



Groupes cultures

Référez-vous au programme vu avec votre conseiller



Prairies : Bulletin de la pousse de l'herbe

Retrouvez le bulletin pousse de l'herbe sur notre site internet en [cliquant ici](#).

Echo Mes m@rchés : léger rebond des céréales

Le maïs, dicte l'actualité. Le rapport USDA de jeudi dernier a délivré les résultats d'un sondage de 'farmers' américains qui table sur une baisse des surfaces en soja maïs surtout en maïs par rapport aux attentes des analystes de marché. Cela conforte le sentiment d'une production mondiale n'arrivant pas à satisfaire la demande lors de la prochaine récolte et donc une baisse des stocks. **C'est un signal haussier qui devra être confirmé dans les prochaines semaines**, notamment avec l'avancée des semis américains. Au Brésil, le semis de la safrinha (maïs de 2^{ème} culture) est terminé. En France, la pluie limite le démarrage des semis.

En blé, lentement mais progressivement, l'état des cultures de blé et d'orge d'hiver se dégrade. Aux États-Unis le traditionnel 'crop progress' vient de reprendre. Il confirme en blé d'hiver que seulement 32% des surfaces sont dans un état bon à excellent contre 51% l'année dernière. En Europe, l'export est en retard mais la Roumanie retrouve un peu de compétitivité face à la Russie sur les appels d'offre égyptiens. En France, les exportations restent actives sur les pays tiers et sur l'Europe.

En colza, les négociations européennes lors de la réunion du 27 mars n'ont finalement pas abouti à un consensus sur la gestion des biocarburants. Le lobbying se poursuit en faveur d'une exclusion du biodiesel produit à partir d'huile de palme, ce qui impacterait négativement l'origine indonésienne. **Pour l'instant, le support à 345 €/t sur Euronext continu de fonctionner**. A l'heure actuelle, l'état de certaines parcelles de colza n'est pas exceptionnel. Le potentiel de rendement n'est pas fait. L'incertitude demeure.

Avec Mes m@rchés, restez connectés, achetez et vendez au bon moment !

Pour plus de détails, découvrez l'offre Mes m@rchés CONSEIL

www.mesmarches.chambagri.fr, rubrique 'Testez nos services'



Information sur les produits commerciaux cités

NOM COMMERCIAL	MATIERE ACTIVE	ZNT
Amistar	azoxystrobine 250 g/L	5 m
Banko 500	chlorothalonil 500 g/L	20 m
Bravo	chlorothalonil 500 g/L	5 m
Cherokee	chlorothalonil (375 g /L) + cyproconazole (50 g/L) + propiconazole (62,5 g/L)	5 m
Kantik	tébuconazole (100 g/L) + prochloraze (200 g/L) +fenpropidine (150 g/L)	20 m
Unix Max	cyprodinyl (300 g/L)	5 m

Réunion—Manifestation



Rendez-vous Tech&Bio grand ouest

Les 30 et 31 mai 2018

Lycée Agricole « Nature » à La Roche sur Yon (85)

C'est en Vendée que se tiendra les 30 et 31 mai 2018 le 2e RV Tech&Bio régional 2018 : sur le thème de la diversification des productions et de leur commercialisation. Seront présentées les innovations techniques et les opportunités de diversification en cultures et en élevages AB.

Plus d'info : [cliquez ici](#)



= Techniques alternatives



= Absence de techniques alternatives

Base d'observations et périmètre concerné par le conseil sur des parcelles en zone géographique du Maine-et-Loire et sur le Bulletin de santé du végétal consultable gratuitement sur <http://www.draaf.pays-de-la-loire.agriculture.gouv.fr>

Bulletin de Santé du Végétal : si vous souhaitez recevoir gratuitement les Bulletin de Santé du Végétal par mail, inscrivez-vous sur le site web de la Chambre régionale d'agriculture : <http://www.paysdelaloire.chambagri.fr/menu/vegetal/surveillance-biologique-du-territoire/bsv-grandes-cultures.html>

Agrément : La Chambre d'agriculture de Maine-et-Loire est agréée par le Ministère en charge de l'agriculture pour son activité de conseil indépendant à l'utilisation de produits phytopharmaceutiques sous le numéro IF01762, dans le cadre de l'agrément multi-sites porté par l'APCA.



Contacts et équipe de rédaction :
Aude Brachet, Damien Dutertre, Samuel Guis, Florence Léon, Innocent Pambou
Chambre d'agriculture de Maine-et-Loire – Equipe Agronomie
Angers : 02 41 96 75 36 - CRDABV : 02 41 96 76 50 - CRDALS : 02 41 96 75 20
CRDAM : 02 41 96 77 00 - CRATEAS : 02 41 96 76 20

Retrouvez-nous sur le site de la Chambre d'agriculture de Maine-et-Loire :
www.pays-de-la-loire.services-proagri.fr



CASDAR

