

En bref :

- [Blé et triticales : point maladies](#)
- [Orge : stratégie de protection](#)
- [Colza : surveillez les charançons des siliques et les pucerons cendrés](#)
- [Maïs : désherbage de pré-levée](#)
- [Protéagineux d'hiver : surveillez les maladies](#)
- [Protéagineux de printemps : surveillez les ravageurs](#)
- [Prairies : Bulletin de la pousse de l'herbe](#)
- [Information sur les produits commerciaux cités](#)
- [Réunion—Manifestation](#)

Blé et triticales : point maladies

Stades de développement

Une majorité des parcelles est à dernière feuille sortie (entre dernière feuille pointante et dernière feuille étalée). Les stades varient de 3 nœuds pour les semis tardifs à gonflement pour les plus précoces.

Maladies

Septoriose

Le temps chaud de la semaine dernière a provoqué la croissance fulgurante du blé et l'émission de nouvelles feuilles saines et non contaminées. Ainsi les dernières feuilles sorties sont indemnes de symptôme.

Période de risque

À partir du stade 2 nœuds.

Seuils de risque

Au stade dernière feuille pointante : 20% des F3 du moment (futures F4 définitives) atteintes (50% si variété tolérante).

Au stade dernière feuille étalée : 20% des F3 définitives atteintes (50% si variété tolérante).

Notre préco'



- ✓ Pour les blés et triticales qui sont à **dernière feuille étalée** et plus : **une intervention visant les maladies du feuillage est possible.**
- ✓ Pour les blés et triticales qui sont à **dernière feuille pointante (DFP)** : **attendre que la dernière feuille soit complètement étalée** pour intervenir. Ce stade devrait être atteint la semaine prochaine.
- ✓ Pour les blés et triticales à **3 nœuds et moins** : **attendre et surveiller l'arrivée de la septoriose sur la F4 définitive** (protection des 3 dernières feuilles).

Exemple de programmes pour une application unique à dernière feuille étalée (DFE) :

Préférer une application de SDHI* comme Elatus Era (0,7 L/Ha), Adexar (0,8 - 1,2 L/Ha), Keynote (1,5 L/Ha), Ceriax (1 L/Ha) ou Aviator Xpro (1 L/Ha) pour leur persistance d'action.

* Afin de limiter les risques de développement de résistance de la septoriose, limiter à une seule application par saison quelle que soit la dose.



Groupes cultures

Référez-vous au programme vu avec votre conseiller

Rouille jaune

Des cas de rouille jaune sont toujours signalés. Les variétés sensibles sont à surveiller ainsi que les parcelles arrivant en fin de couverture du premier traitement fongicide. **Le seuil de risque est atteint en présence des premières pustules** dans la parcelle (cf [Sur le champ n°6](#)).

Rouille brune et oïdium

Au sein de notre réseau, **aucun symptôme** de rouille brune et l'oïdium est faiblement présent et peu préoccupant.

Gestion de l'azote

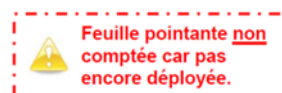
Azote pour le rendement :

En tenant compte du délai de valorisation de l'azote (besoin de 15-20 mm de pluie), un apport d'engrais azoté ayant lieu jusqu'à gonflement peut encore se valoriser en rendement et ce d'autant plus s'il est sous forme ammonitrate (forme plus efficace).

Azote pour la qualité :

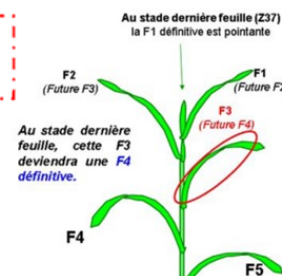
C'est à partir de dernière feuille pointante-étalée que l'on peut commencer à positionner son apport qualité et ce jusqu'à début épiaison pour avoir un effet à la fois sur le rendement et la protéine.

Dans tous les cas, il faut attendre que les prévisions météo confirment de prochaines pluies significatives (15 à 20 mm) pour effectuer un apport.



Feuille pointante **non** comptée car pas encore déployée.

Stade dernière feuille
Source : Arvalis - Institut du Végétal



Orge : stratégie de protection

🌐 Stades de développement

Les stades évoluent très vite et varient de dernière feuille pointante à sortie des barbes. **L'état sanitaire est très correct.**

🌐 Point sur les maladies

Dans notre réseau, l'helminthosporiose a été observée sans toutefois atteindre des niveaux explosifs. La surveillance reste de mise.

Notre préco'



Pour bien adapter le traitement à la situation au champ, un tour des parcelles s'impose pour apprécier par soi-même le niveau d'infestation selon la variété cultivée et la maladie dominante.

Pour les **orges saines** qui n'ont pas encore été protégées, **un seul passage positionné à dernière feuille étalée – sortie des barbes suffira** (cf [Sur le champ n°6](#)).

Colza : surveillez les charançons des siliques et les pucerons cendrés

🌐 Stades de développement

Les stades oscillent globalement entre **G2** (les 10 premières siliques ont une longueur comprise entre 2 et 4 cm) et **G3** (les 10 premières siliques ont une longueur supérieure à 4 cm).

🌐 Charançons des siliques

Ce coléoptère reste peu piégé dans la cuvette jaune et il est parfois observé en bordure de parcelles. Il convient donc de **rester vigilant et de poursuivre la surveillance** dans les cuvettes ainsi que les observations du ravageur dans la parcelle.



Stade G2

Terrres Inovia

Période de risque

À partir de G2.

Seuil de risque

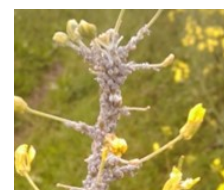
1 charançon pour 2 plantes en moyenne à l'intérieur du champ.

🌐 Pucerons cendrés

Les pucerons cendrés sont observés en bordure de quelques parcelles du réseau.

Leur présence n'est **pas inquiétante tant qu'on ne dépasse pas les 2 colonies de pucerons/m²**. Les auxiliaires comme les coccinelles et les syrphes ont une bonne efficacité sur ces ravageurs et ils sont déjà très présents.

N'oubliez pas que le colza se traite en dehors des périodes de butinage et que vous ne devez en aucun cas faire le mélange pyréthrinoides-triazoles.



Colonie de pucerons cendrés

Source : CAPdL

Les abeilles butinent, protégeons les ! (Note nationale 2018)

Respectez les bonnes pratiques phytosanitaires (fiche des bonnes pratiques : [cliquez ici](#))

1. Les traitements insecticides et/ou acaricides sont interdits, sur toutes les cultures visitées par les abeilles et autres insectes pollinisateurs, pendant les périodes de floraison et de production d'exsudats.
2. Par dérogation, certains insecticides et acaricides peuvent être utilisés, en dehors de la présence des abeilles, s'ils ont fait l'objet d'une évaluation adaptée ayant conclu à un risque acceptable. Leur autorisation comporte alors une mention spécifique "emploi autorisé durant la floraison et/ou au cours des périodes de production d'exsudats, en dehors de la présence des abeilles".
3. Il ne faut appliquer un traitement sur les cultures que si nécessaire et veiller à respecter scrupuleusement les conditions d'emploi associées à l'usage du produit, mentionnées sur la brochure technique (ou l'étiquette) livrée avec l'emballage de la spécialité commerciale autorisée.
4. Afin d'assurer la pollinisation des cultures, de nombreuses ruches sont en place dans ou à proximité des parcelles en fleurs. Il faut veiller à informer le voisinage de la présence de ruches. Les traitements fongicides et insecticides qui sont appliqués sur ces parcelles, mais aussi dans les parcelles voisines, peuvent avoir un effet toxique pour les abeilles et autres insectes pollinisateurs. Il faut éviter toute dérive lors des traitements phytosanitaires.

Maïs : désherbage de pré-levée

🌐 Stades de développement

Les premières parcelles ont été semées en fin de semaine dernière.

🌐 Désherbage de prélevée

L'humidité du sol est primordiale pour envisager cette stratégie afin d'obtenir un maximum d'efficacité. Il faudra profiter de la fraîcheur des matins ou anticiper le passage avant une pluie. Dans le cas où ces conditions ne sont pas réunies, il est préférable de se reporter aux désherbages de post-levée (à 2 feuilles du maïs).

La prélevée est à favoriser dans le cas des flores difficiles (graminées, renouées, morelles). Eviter les sols trop motteux ; éviter de traiter par forte température (volatilisation).

Produits disponibles : Isard / Spectrum à 1,2-1,4 L/Ha ; Mercantor Gold à 2 L/Ha ; Camix / Calibra à 3,0 L/Ha ; Adengo / Koloss à 2,0 L/Ha (renforcement sur renouée des oiseaux).

Pour les maïs semés derrière prairie ou dans des parcelles où la flore est à base de dicotylédones, privilégier plutôt des désherbages de post-levée.

Protéagineux d'hiver : surveillez les maladies

🌐 Botrytis sur féverole

La période de floraison débute pour les protéagineux. Les parcelles sont aux stades **boutons floraux** ou **pleine floraison**.

La surveillance est nécessaire. Le botrytis est la seule maladie observée actuellement. Elle touche les fleurs dont les pétales chutent et contaminent le reste de la plante, puis les gousses provoquant des baisses de rendement. Le botrytis se développe lorsque l'hygrométrie est forte et les températures proches de 18-20°C.

Les conditions sont actuellement défavorables au développement de la maladie. Les autres maladies n'ont pas été observées jusqu'à présent (cf [Sur le champ n°6](#)). A surveiller suivant les conditions climatiques humides.

🌐 Ascochyte (anciennement anthracnose) sur pois

Les parcelles du réseau sont saines et débutent leur floraison. Le temps sec a limité le développement des maladies mais le retour des pluies annoncées en fin de semaine incite à maintenir la surveillance.

Protéagineux de printemps : surveillez les ravageurs

🌐 Stades de développement

Les stades des parcelles de **pois de printemps** vont de **germination** à **4 feuilles visibles**.

🌐 Risque ravageurs

Dès la levée, les thrips et les sitones sont les ravageurs à surveiller sur les parcelles de féverole et pois de printemps. Les thrips sont absents du réseau (cf [Sur le champ n°6](#)).

🌐 Risque maladies

Pour les protéagineux de printemps, attendre la floraison pour décider d'intervenir.

Prairies : Bulletin de la pousse de l'herbe

Retrouvez le bulletin pousse de l'herbe sur notre site internet en [cliquant ici](#).

Information sur les produits commerciaux cités

| NOM COMMERCIAL | MATIERES ACTIVES | ZNT |
|------------------|---------------------------------------------------------------------------------|------|
| Adengo / Koloss | thiencarbazone-méthyl (20 g/L) + cyprosulfamide (33 g/L) + isoxaflutole(50 g/L) | 20 m |
| Adexar | fluxapyroxad (62,5 g/L) + époxiconazole (62,5 g/L) | 5 m |
| Aviator Xpro | bixafen (75 g/L) + prothioconazole (150 g/L) | 5 m |
| Camix / Calibra | bénoxacor (20 g/L) + mésotrione (40 g/l) + S-métolachlore (400 g/L) | 20 m |
| Elatus Era | benzovindiflupyr (75 g/L) + prothioconazole (150 g/L) | 5 m |
| Isard / Spectrum | diméthénamide-p (DMTA-P) (720 g/L) | 5 m |
| Keynote | fluopyram (65 g/L) + bixafen (65 g/l)+ prothioconazole (65 g/L) | 5 m |
| Cerix | fluxapyroxad (41,6 g/L) + époxiconazole (41,6 g/L) + pyraclostrobine(66,6 g/L) | 20 m |
| Mercantor Gold | S-métolachlore (960 g /L) | 5 m |

Réunion—Manifestation



Rendez-vous Tech&Bio grand ouest

Les 30 et 31 mai 2018

Lycée Agricole « Nature » à La Roche sur Yon (85)

C'est en Vendée que se tiendra les 30 et 31 mai 2018 le 2e RV Tech&Bio régional 2018 : sur le thème de la diversification des productions et de leur commercialisation. Seront présentées les innovations techniques et les opportunités de diversification en cultures et en élevages AB.

Plus d'info : [cliquez ici](#)



Bouts de champ - à vos agendas !

« Orge d'hiver »

La performance technico-économique passe par le choix variétal

Mardi 22 mai à 10 h 30

Grez-Neuville

(La Jacquinière)

« Blé tendre »

La performance technico-économique passe par le choix variétal

Mercredi 06 juin à 14 h

Feneu

(La Chevalerie)

« Blé tendre »

La performance technico-économique passe par le choix variétal

Jeudi 07 juin à 10 h 30

Ambillou Château

(Croix Gautier)

Renseignements :

Florence LEON : 02 41 96 75 94 - 06 26 64 30 30

« Association Lupin d'hiver et céréales »

Quelle espèce, quelle variété pour assurer quantité et qualité

Vendredi 08 juin à 10 h 30

Au Tremblay

(Fléchage à partir du bourg).

« Agriculture et biodiversité » :

Porte ouverte de l'exploitation de Mr Beaudouin

**Le vendredi 15 juin 2018 à 14 h
au lieu-dit La Grange à Fontaine-Milon (fléchage prévu).**

Au programme :

- ✓ l'Agroforesterie,
- ✓ les auxiliaires de cultures,
- ✓ les bandes à gibier,
- ✓ le semis direct
- ✓ et des interventions sur les sols autour de profils.

Organisée par l'ESA en partenariat avec CPIE Loire-Anjou —Chambre d'agriculture Pays de la Loire - Chasseurs d'Anjou - Le Réseau A.R.B.RE et Mission Bocage.

Renseignement : m.bellanger1@groupe-esa.net - 07 76 14 72 35



= Techniques alternatives



= Absence de techniques alternatives

Base d'observations et périmètre concerné par le conseil sur des parcelles en zone géographique du Maine-et-Loire et sur le Bulletin de santé du végétal consultable gratuitement sur <http://www.draaf.pays-de-la-loire.agriculture.gouv.fr>

Bulletin de Santé du Végétal : si vous souhaitez recevoir gratuitement les Bulletins de Santé du Végétal par mail, inscrivez-vous sur le site web de la Chambre régionale d'agriculture : <http://www.paysdelaloire.chambagri.fr/menu/vegetal/surveillance-biologique-du-territoire/bsv-grandes-cultures.html>

Agrément : La Chambre d'agriculture de Maine-et-Loire est agréée par le Ministère en charge de l'agriculture pour son activité de conseil indépendant à l'utilisation de produits phytopharmaceutiques sous le numéro IF01762, dans le cadre de l'agrément multi-sites porté par l'APCA.



Contacts et équipe de rédaction :

Aude Brachet, Damien Dutertre, Samuel Guis,
Florence Léon, Innocent Pambou

Chambre d'agriculture de Maine-et-Loire – Equipe Agronomie

Angers : 02 41 96 75 36 - CRDABV : 02 41 96 76 50 - CRDALS : 02 41 96 75 20

CRDAM : 02 41 96 77 00 - CRATEAS : 02 41 96 76 20

Retrouvez-nous sur le site de la Chambre d'agriculture de Maine-et-Loire :

www.pays-de-la-loire.services-proagri.fr



CASDAR



Le sérieux d'une entreprise certifiée AFNOR pour la qualité de ses Conseils, Etudes, Diagnostics et Formations

