

En bref :

- [Blé : évaluez votre risque fusariose et cécidomyies](#)
- [Auxiliaires : apprenez à les reconnaître](#)

Blé : évaluez votre risque fusariose et cécidomyies

Fusariose : évaluez votre risque parcellaire

À l'approche de la floraison, la fusariose des épis est la dernière maladie avant la récolte pour laquelle un traitement fongicide peut être nécessaire. Selon la sensibilité variétale et le risque agronomique de la parcelle, des contaminations peuvent avoir lieu si les conditions climatiques encadrant la période de floraison sont instables (pluies importantes et forte humidité de l'air).

Le tableau de sensibilité des variétés ainsi que la grille de risque parcellaire sont des outils utiles à la prise de décision.

	Références			Variétés peu sensibles			Variétés récentes		
Variétés peu sensibles	OREGRAIN	ILLICO	GRAINDOR	7					
	RENAN	GALIBIER	APACHE	6,5					
		FLUOR	BAROK	6	HYBELLO	HYDROCK	IZALCO CS		
Variétés moyennement sensibles	DESCARTES	BOLOGNA	BERGAMO	5,5	MATHEO	FOXYL			
	HYBIZA	GRAPELI	FRUCTIDOR		REBELDE	VYCKOR			
	SY MOISSON	LYRIK	HYFI						
	SCENARIO	RUBISKO	PAKITO	5	ATTRAKTION	AUCKLAND	COMILFO		
			SOLEHIO		LG ABSALON	SYSTEM			
	CELLULE	ARKEOS	AREZZO	4,5	AIGLE	CENTURION	FORCALI		
		TERROIR	LEAR		KWS DAKOTANA	MILOR	PAPILLON		
					SILVERIO	TRIOMPH			
	CALABRO	BOREGAR	ASCOTT		ADVISOR	COLLECTOR	CREEK	HYCLICK	
	DIAMENTO	CHEVRON	CALUMET	4	HYKING	LG ABRAHAM NEMO			
RGT VENEZIO	LAVOISIER	GRANAMAX		PIBRAC	RGT CESARIO	RGT LIBRAVO			
		SYLLON		RGT MONDIO	RGT TEKNO	STEREO			
Variétés sensibles	BERMUDE	ARMADA	ALLEZ Y	3,5	BIENFAIT	COMPLICE	COSTELLO		
	TRAPEZ	GONCOURT	EXPERT		MAXENCE	RGT CELESTO	RGT TEXACO		
					SHERLOCK				
	COMPIL	BOISSEAU	ACCROC	3	APANAGE	DISTINXION	LG ALTAMONT		
		LAURIER	DIDEROT		POPEYE				
		MUSIK	AZZERTI	2,5	RGT VELASKO				
		PR2R58	ROYSSAC	2					



Stade début floraison
(les premières étamines sont sorties)

Source : Choisir et Décider 2018 -Arvalis

Gestion des résidus*	Sensibilité variétale	Risque	Pluie (mm) autour de la floraison (+/- 7 jours)		
			<10	10-40	>40
 Céréales à paille, colza, lin, pois, féverole, tournesol	Labour ou résidus enfouis	Peu sensibles	1		
		Moyennement sensibles			
		Sensibles	3		T
	Techniques sans labour ou résidus en surface	Peu sensibles	2		
		Moyennement sensibles			
		Sensibles	3		T
 Betteraves, pomme de terre, soja, autres	Labour ou résidus enfouis	Peu sensibles	2		
		Moyennement sensibles			
		Sensibles	3		T
	Techniques sans labour ou résidus en surface	Peu sensibles	2		
		Moyennement sensibles			
		Sensibles	4		T
 Maïs et sorgho fourrages	Labour ou résidus enfouis	Peu sensibles	2		
		Moyennement sensibles			
		Sensibles	4		T
	Techniques sans labour ou résidus en surface	Peu sensibles	4		T
		Moyennement sensibles	5		T
		Sensibles	6	T	T
 Maïs et sorgho grains	Labour ou résidus enfouis	Peu sensibles	2		
		Moyennement sensibles	3		T
		Sensibles	4		T
	Techniques sans labour ou résidus en surface	Peu sensibles	5		T
		Moyennement sensibles	6	T	T
		Sensibles	7	T	T

ARVALIS-Institut du végétal 2011

♦ **1 et 2** : le risque fusariose est minimum et aucun traitement spécifique vis-à-vis des fusarioses n'est à envisager, quelles que soient les conditions climatiques.

♦ **3, 4 et 5** : le risque est moyen et les **conditions météorologiques** lors de la floraison **seront déterminantes** pour justifier d'un traitement.

Risque 3 : traiter spécifiquement vis-à-vis des fusarioses en cas de climat humide (cumul de pluie > 40 mm pendant la période entourant la floraison).

Risque 4 et 5 : **si, à la floraison, le temps est sec** (cumul de pluie < 10 mm pendant +/- 7 jours entourant la floraison), **aucun traitement contre la fusariose ne devra être envisagé.**

♦ **6 et 7** : **selon vos conditions agro-climatiques** (variété sensible et/ou travail du sol en non labour sous précédent maïs ou sorgho grain et/ou forte hygrométrie), **le traitement sera nécessaire dès le début de la floraison.** Dans ce cas, ce traitement spécifique doit être positionné dès l'apparition des premières étamines.

Cécidomyies

Les blés entrent dans la période de risque (début épiaison à fin floraison).

La présence des cécidomyies est très liée à la parcelle et aux conditions climatiques.

Sensibilité variétale	Historique de la parcelle	Rotation sur la parcelle	Dominante du type de sol	RISQUE
Variété résistante (*)				0
Variété sensible	Historique sans cécidomyies	Rotation sans Blé/Blé	Sableux	1
			Limoneux	1
			Argileux (+ craie)	2
		Rotation avec Blé/Blé	Sableux	3
			Limoneux	3
			Argileux (+ craie)	4
	Historique avec cécidomyies	Rotation sans Blé/Blé	Sableux	5
			Limoneux	5
			Argileux (+ craie)	6
		Rotation avec Blé/Blé	Sableux	7
Limoneux	7			
Argileux (+ craie)	8			

ARVALIS - Institut du végétal, 2012

(*) Résistance aux cécidomyies orange. Attention, une autre cécidomyie existe : la jaune (*Contarinia tritici*), qui peut ponctuellement être présente et occasionner des dégâts, même sur les variétés résistantes aux cécidomyies orange.

NB1 : Un semis précoce (avant le 10 octobre) augmente le risque de cécidomyies.

NB2 : Le labour provoque un étalement des émergences dans le temps rendant plus difficile leur contrôle.

0 : parcelle ne présentant aucun risque

1 à 4 : parcelle présentant un risque faible. La pose d'un piège est tout de même conseillée afin de surveiller les populations.

5 à 6 : parcelle à risque. La pose de cuvettes jaunes doit être effectuée afin de surveiller si un traitement est nécessaire

7 à 8 : parcelle à fort risque d'attaque. Une observation toutes les 48h, voire journalière, à l'aide de la cuvette jaune est préconisée afin de déclencher le traitement à la bonne date.

Variétés résistantes **aux cécidomyies oranges**

AIGLE	BOREGAR	HYPODROM (h)	LIPARI	REFLECTION	RUBISKO
ALLEZ Y	FILON	HYPOLITE (h)	LYRIK	RENAN	STEREO
AUCKLAND	GRANAMAX	KYLIAN	NEMO	RGT CYCLO	TOBAK
BAROK	HYFI (h)	LEAR	OREGRAIN	RGT LIBRAVO	

Variété nouvellement confirmée résistante

Conditions climatiques favorables à la phase d'accouplement et aux pontes

- ✓ Temps lourd en soirée
- ✓ Températures supérieures à 15°C et vent faible (< 7 km/h)

Bon à savoir pour les prochains semis : le choix d'une variété résistante est le meilleur moyen de lutte contre la cécidomyie orange en situation de risque fort.

Source : Choisir et Décider 2018 -Arvalis



À partir du moment où il y a un risque, même faible, positionner des cuvettes jaunes. Le haut de la cuvette doit se situer à la base de l'épi. **Relevez le piège tous les jours ou tous les 2 jours.** Le seuil d'intervention est atteint dès 10 captures/24h ou 20 captures/48h. L'observation d'insectes le soir en position de ponte sur les épis, en présence d'un temps chaud sans vent, est déterminant.

Auxiliaires : apprenez à les reconnaître

C'est la période des pucerons : blés, orge, triticale, colza, pois,... Et bientôt maïs et tournesol.

Les **auxiliaires** permettent de maintenir les populations en dessous des seuils de risque mais pas toujours évident de les distinguer parmi les nombreux insectes présents dans les parcelles et en bordure.

Voici quelques photos pour vous aider.

Les coccinelles : adultes et larves consomment des pucerons.



Œufs



Larve



Adultes



Sources photos : CAPDL et CA53

Les syrphes : les larves consomment des pucerons. Les adultes ont plusieurs apparences (mimétisme). La plus connue : mouche-guêpe.



Pupe



Larves



Adulte

Sources photos : CAPDL et CA53

Les chrysopes : les larves consomment des pucerons.



Œuf



Larve (photo : INRA)

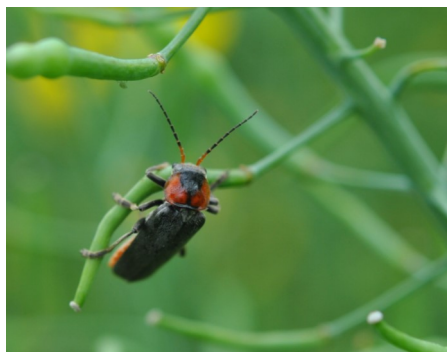


Adulte (photo : INRA)


Les micro-hyménoptère : ce sont les **pucerons momifiés** qui traduisent leur activité




Les cantharides



Sources photos : CAPDL et CA53

 = Techniques alternatives

 = Absence de techniques alternatives

Base d'observations et périmètre concerné par le conseil sur des parcelles en zone géographique du Maine-et-Loire et sur le Bulletin de santé du végétal consultable gratuitement sur <http://www.draaf.pays-de-la-loire.agriculture.gouv.fr>

Bulletin de Santé du Végétal : si vous souhaitez recevoir gratuitement les Bulletin de Santé du Végétal par mail, inscrivez-vous sur le site web de la Chambre régionale d'agriculture : <http://www.paysdelaloire.chambagri.fr/menu/vegetal/surveillance-biologique-du-territoire/bsv-grandes-cultures.html>

Agrément : La Chambre d'agriculture de Maine-et-Loire est agréée par le Ministère en charge de l'agriculture pour son activité de conseil indépendant à l'utilisation de produits phytopharmaceutiques sous le numéro IF01762, dans le cadre de l'agrément multi-sites porté par l'APCA.