

En bref :

- [Blé et triticales : point maladies](#)
- [Orge : stratégie de protection](#)
- [Colza : surveillez les charançons des siliques et les pucerons cendrés](#)
- [Maïs : désherbage de pré-levée](#)
- [Protéagineux d'hiver : surveillez les maladies et les ravageurs](#)
- [Protéagineux de printemps : surveillez les ravageurs](#)
- [Prairies : Bulletin de la pousse de l'herbe](#)
- [Information sur les produits commerciaux cités](#)
- [Réunions—Manifestations](#)

Blé et triticales : point maladies

Stades de développement

Une majorité des parcelles est à dernière feuille sortie (entre dernière feuille pointante et dernière feuille étalée). Les stades varient de 3 nœuds pour les semis tardifs à gonflement pour les plus précoces.

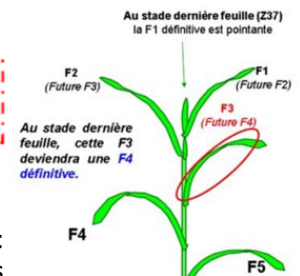
Maladies

Septoriose

Le temps chaud de ces derniers jours a provoqué la croissance fulgurante du blé et l'émission de nouvelles feuilles saines et non contaminées. Ainsi les dernières feuilles sorties sont indemnes de symptômes.

Feuille pointante non comptée car pas encore déployée.

Stade dernière feuille
Source : Arvalis - Institut du Végétal



Période de risque

À partir du stade 2 nœuds.

Seuils de risque

Au stade dernière feuille pointante : 20% des F3 du moment (futures F4 définitives) atteintes (50% si variété tolérante).

Au stade dernière feuille étalée : 20% des F3 définitives atteintes (50% si variété tolérante).

Notre préco'



- ✓ Pour les blés et triticales qui sont à **dernière feuille étalée** et plus : **une intervention visant les maladies du feuillage est possible.**
- ✓ Pour les blés et triticales qui sont à **dernière feuille pointante (DFP)** : **attendre que la dernière feuille soit complètement étalée** pour intervenir. Ce stade devrait être atteint la semaine prochaine.
- ✓ Pour les blés et triticales à **3 nœuds et moins** : **attendre et surveiller l'arrivée de la septoriose sur la F4 définitive** (protection des 3 dernières feuilles).

Exemple de programmes pour une application unique à dernière feuille étalée (DFE) :

Préférer une application de SDHI* comme Elatus Era (0,7 L/Ha), Adexar (0,8 - 1,2 L/Ha), Keynote (1,5 L/Ha), Voxan (1 L/Ha) ou Aviator Xpro (1 L/Ha) pour leur persistance d'action.

* Afin de limiter les risques de développement de résistance de la septoriose, limiter à une seule application par saison quelle que soit la dose.



Groupes cultures
Référez-vous au programme vu avec votre conseiller

Rouille jaune

Celle-ci est à surveiller de près car elle est déjà présente sur variétés sensibles (Hywin, Oregrain, Descartes, Complice...) mais aussi sur des variétés résistantes comme LG Absalon. La rouille jaune forme des pustules alignées le long des nervures. Elle apparaît sous forme de **foyers**. Cette maladie est **très explosive et très nuisible**. Les conditions sont favorables lorsque la température moyenne est de 10-13°C avec un taux d'humidité élevé.

Période de risque

À partir du stade épi 1 cm.

Seuils de risque

En présence de foyers actifs.

Rouille jaune

Photo CAPDL



Notre préco'



Pour les parcelles présentant des attaques de rouille jaune, il est nécessaire d'intervenir dès que possible. Contrairement à certaines strobilurines qui sont préventives, **seules les triazoles suivantes sont curatives** : époxiconazole, tébuconazole, cyproconazole, metconazole. Pour éviter l'apparition de résistances, veillez à ne pas utiliser deux fois la même triazole dans votre programme fongicide.



Au sein du réseau, il n'y a **aucun symptôme** de rouille brune et l'oïdium, faiblement présent est peu préoccupant.

Gestion de l'azote

Azote pour le rendement :

En tenant compte du délai de valorisation de l'azote (besoin de 15-20 mm de pluie), un apport d'engrais azoté ayant lieu jusqu'à gonflement peut encore se valoriser en rendement et ce d'autant plus s'il est sous forme ammonitrate (forme plus efficace).

Azote pour la qualité :

C'est à partir de dernière feuille pointante-étalée que l'on peut commencer à positionner son apport qualité et ce jusqu'à début épiaison pour avoir un effet à la fois sur le rendement et la protéine.

Dans tous les cas, il faut attendre que les prévisions météo confirment de prochaines pluies significatives (15 à 20 mm) pour effectuer un apport.

Orge : stratégie de protection

Stades de développement

Les stades évoluent très vite et varient de dernière feuille pointante à sortie des barbes. **L'état sanitaire est très correct.**

Point sur les maladies

Dans notre réseau, l'helminthosporiose et la rhynchosporiose ont été observés sans toutefois atteindre des niveaux explosifs. La surveillance reste de mise.

Notre préco'



Pour bien adapter le traitement à la situation au champ, un tour des parcelles s'impose pour apprécier par soi-même le niveau d'infestation selon la variété cultivée et la maladie dominante.

Pour les **orges saines** qui n'ont pas encore été protégées, **un seul passage positionné à dernière feuille étalée – sortie des barbes suffira.**

Colza : surveillez les charançons des siliques et les pucerons cendrés

Stades de développement

Les stades oscillent globalement entre **G2** (les 10 premières siliques ont une longueur comprise entre 2 et 4 cm) et **G4** (les 10 premières siliques sont bosselées).

Charançons des siliques

Ce coléoptère reste peu piégé dans la cuvette jaune et il est parfois observé en bordure de parcelles. Il convient donc de **rester vigilant et de poursuivre la surveillance** dans les cuvettes ainsi que les observations du ravageur dans la parcelle.

Période de risque

À partir de G2.

Seuil de risque

1 charançon pour 2 plantes en moyenne à l'intérieur du champ.



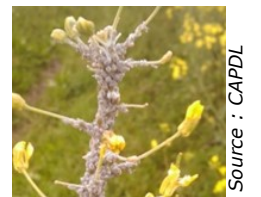
Stade G2

Pucerons cendrés

Quelques pucerons cendrés sont observés en bordure de quelques parcelles du réseau.

Leur présence n'est **pas inquiétante tant qu'on ne dépasse pas les 2 colonies de pucerons/m²**. Les auxiliaires comme les coccinelles et les syrphes ont une bonne efficacité sur ces ravageurs et ils sont déjà très présents.

N'oubliez pas que le colza se traite en dehors des périodes de butinage et que vous ne devez en aucun cas faire le mélange pyréthriinoïdes-triazoles.



Colonie de pucerons cendrés

Les abeilles butinent, protégeons les ! ([Note nationale 2018](#))

Respectez les bonnes pratiques phytosanitaires (fiche des bonnes pratiques : [cliquez ici](#))

1. Les traitements insecticides et/ou acaricides sont interdits, sur toutes les cultures visitées par les abeilles et autres insectes pollinisateurs, pendant les périodes de floraison et de production d'exsudats.
2. Par dérogation, certains insecticides et acaricides peuvent être utilisés, en dehors de la présence des abeilles, s'ils ont fait l'objet d'une évaluation adaptée ayant conclu à un risque acceptable. Leur autorisation comporte alors une mention spécifique "emploi autorisé durant la floraison et/ou au cours des périodes de production d'exsudats, en dehors de la présence des abeilles".
3. Il ne faut appliquer un traitement sur les cultures que si nécessaire et veiller à respecter scrupuleusement les conditions d'emploi associées à l'usage du produit, mentionnées sur la brochure technique (ou l'étiquette) livrée avec l'emballage de la spécialité commerciale autorisée.
4. Afin d'assurer la pollinisation des cultures, de nombreuses ruches sont en place dans ou à proximité des parcelles en fleurs. Il faut veiller à informer le voisinage de la présence de ruches. Les traitements fongicides et insecticides qui sont appliqués sur ces parcelles, mais aussi dans les parcelles voisines, peuvent avoir un effet toxique pour les abeilles et autres insectes pollinisateurs. Il faut éviter toute dérive lors des traitements phytosanitaires.

Maïs : désherbage de pré-levée

🌐 Stades de développement

Une grosse vague de semis a débuté la semaine dernière.

🌐 Désherbage de prélevée

L'humidité du sol est primordiale pour envisager cette stratégie afin d'obtenir un maximum d'efficacité. Il faudra profiter de ces dernières pluies et de la bonne humidité des sols. Dans le cas où ces conditions ne sont pas réunies, il est préférable de se reporter aux désherbages de post-levée (à 2 feuilles du maïs).

La prélevée est à favoriser dans le cas des flores difficiles (graminées, renouées, morelles). Eviter les sols trop motteux ; éviter de traiter par forte température (volatilisation).

Produits disponibles : Isard / Spectrum à 1,2-1,4 L/Ha ; Mercantor Gold à 2 L/Ha ; Camix / Calibra à 3,0 L/Ha ; Dakota à 3,0 L/Ha ; Adengo / Koloss à 2,0 L/Ha (renforcement sur renouée des oiseaux).

Pour les maïs semés derrière prairie ou dans des parcelles où la flore est à base de dicotylédones, privilégier plutôt des désherbages de post-levée.

Protéagineux d'hiver : surveillez les maladies et les ravageurs

🌐 Botrytis sur féverole

Les parcelles varient du stade **boutons floraux** à **pleine floraison**.

La surveillance est nécessaire. Le botrytis est la seule maladie observée actuellement. Elle touche les fleurs dont les pétales chutent et contaminent le reste de la plante, puis les gousses provoquant des baisses de rendement. Le botrytis se développe lorsque l'hygrométrie est forte et les températures proches de 18-20°C (Cf. [Sur le Champ n°7](#)).

Les autres maladies n'ont pas été observées jusqu'à présent. A surveiller suivant les conditions climatiques humides.

🌐 Ascochytose (anciennement anthracnose) et pucerons verts sur pois

Ascochytose

Les parcelles du réseau sont saines et débutent leur floraison. Le temps sec a limité le développement des maladies mais le retour des pluies incite à maintenir la surveillance.

Pucerons verts du pois

Ils sont pour le moment **absents**. Il faut **rester vigilant et surveiller leur arrivée et leur multiplication dès le début de la floraison**. Les pucerons peuvent provoquer des dégâts directs : le puceron se nourrit de la sève de la plante et l'affaiblie. Le nombre de gousses et le poids de mille grains peuvent être impactés. Ils peuvent aussi provoquer des dégâts indirects du fait du miellat qu'ils produisent. Ce miellat permet le développement de champignons saprophytes limitant la surface photosynthétique. Les pucerons peuvent aussi transmettre des virus à la plante.



Pucerons verts du pois
Source : CAPDL

Période de risque

De début floraison à fin du stade limite d'avortement.

Seuils de risque

10 pucerons par plante.

Notre préco'



Surveiller à partir de début floraison jusqu'à fin floraison + 2-3 semaines (virement au jaune). Placer une feuille blanche rigide sous la végétation et secouer les tiges. Les pucerons se laissent tomber. Répéter l'opération plusieurs fois. Intervenir avant que les colonies ne soient trop bien installées.



L'absence de solutions efficaces sur protéagineux fleuris doit inciter à surveiller les populations avant la floraison. En présence de pucerons, intervenir à partir de 10 pucerons par plante.

- ✓ Karaté K (1,25 L/Ha) est à utiliser impérativement avant floraison car il ne dispose pas de la mention abeilles.
- ✓ Sinon, utiliser impérativement les produits avec la mention « emploi autorisé pendant la production d'exsudats » comme Magéos MD à 0,08 L/Ha ou Décis Protech à 0,42 L/Ha.
- ✓ Ou des produits avec la mention « emploi autorisé pendant la floraison et la production d'exsudats » comme Mandarin Pro à 0,2 L/Ha, Karaté Zéon à 0,0625 L/Ha ou Mavrik Flo à 0,2 L/Ha.

Protéagineux de printemps : surveillez les ravageurs

🌐 Stades de développement

Les stades des parcelles de **pois de printemps** vont de **4 à 8 feuilles visibles**.

🌐 Risque ravageurs

Les parcelles à 6 feuilles et plus sont sorties du risque sitone et thrips.

Pour les autres parcelles, la surveillance reste de mise même si au sein du réseau, aucun ravageur n'est détecté.

Prairies : Bulletin de la pousse de l'herbe

Retrouvez le bulletin de la pousse de l'herbe sur notre site internet en [cliquant ici](#).

Information sur les produits commerciaux cités

NOM COMMERCIAL	MATIERES ACTIVES	ZNT	DVP
Adengo / Koloss	thiencarbazone-méthyl (20 g/L) + cyprosulfamide (33 g/L) + isoxaflutole(50 g/L)	20 m	20 m
Adexar	fluxapyroxad (62,5 g/L) + époxiconazole (62,5 g/L)	5 m	/
Aviator Xpro	bixafen (75 g/L) + prothioconazole (150 g/L)	5 m	5 m
Camix / Calibra	bénoxacor (20 g/L) + mésotrione (40 g/l) + S-métolachlore (400 g/L)	20 m	/
Dakota	dmta-p (212 g/L) + pendiméthaline (250 g/L)	20 m	/
Décis Protech	deltaméthrine 15 g/L	20 m	/
Elatus Era	benzovindiflupyr (75 g/L) + prothioconazole (150 g/L)	5 m	5 m
Isard / Spectrum	diméthénamide-p (DMTA-P) (720 g/L)	5 m	/
Karaté K	lambda-cyhalothrine 5 g/L + pyrimicarbe 100 g/L	5 m	/
Karaté Zéon	lambda-cyhalothrine 100 g/L	20 m	/
Keynote	fluopyram (65 g/L) + bixafen (65 g/l)+ prothioconazole (130 g/L)	5 m	/
Magéos MD	alphaméthrine 15 %	5 m	/
Mandarin Pro	esfenvalérate 50 g/L	5 m	/
Mavrik Flo	tau-fluvaliante 240 g/L	5 m	/
Mercantor Gold	S-métolachlore (960 g /L)	5 m	/
Voxan	fluxapyroxad (41,6 g/L) + époxiconazole (41,6 g/L) + pyraclostrobine(66,6 g/L)	20 m	5 m

Réunions - Manifestations

Collecte de déchets agricoles du 13 au 17 mai 2019

Les déchets concernés par cette collecte

- Emballages vides de produits phytosanitaires (EVPP)
- Emballages vides de produits oenologiques et d'hygiène de la cave (EVPOH) - **NOUVEAU**
- Big-Bags d'engrais et de semences
- Sacs d'engrais en plastique
- Sacs de semences en papier

Contact : Nicolas RUBIN au 02 41 96 76 25 ; plus d'info : [cliquez ici](#)



Désherbage maïs « Choisir le bon outil au bon stade »

Jeudi 06 juin à 14H00 – La Brochardière à Courcité (53)

Au programme :

Des démonstrations sur 3 semis décalés

- Herses étrilles, Houe rotative, Roto étrille, Bineuse 6 rangs

Une large place laissée aux témoignages

Agriculteurs conventionnels et bio ou en cours de conversion avec différentes expériences du désherbage mécanique.

Des compléments techniques

Interventions de la Chambre d'agriculture, de la FDCUMA et du CIVAM Bio 53 ; plus d'info : [cliquez ici](#)



LA FORMATION
L'ÉNERGIE DE VOS PROJETS



« Adapter ses rations et rotations en élevage laitier, pour optimiser son système fourrager et préserver ses sols »

Les jeudis 13 et 20 juin

Vous souhaitez :

- ✓ Gagner en autonomie fourragère et protéique ?
- ✓ Intégrer de nouveaux fourrages dans la rotation pour maximiser la couverture de vos sols et avancer vers l'Agriculture de Conservation ?

Cette formation de 2 jours (**tract avec [programme détaillé ici](#)**) peut vous intéresser. Elle se tiendra les **jeudis 13 et 20 juin prochain** (J1 à Angers, J2 à Cholet) avec les interventions de Konrad Schreiber – formateur **La Vache Heureuse** et Jean-Claude HUCHON - chargé de mission production laitière à la Chambre d'agriculture.

Cette formation est entièrement prise en charge par VIVEA. Si vous êtes intéressé, merci de renvoyer rapidement votre bulletin d'inscription à l'adresse indiquée.

Pour toutes informations complémentaires, n'hésitez pas à contacter Marie-Line FAURE (animatrice de la formation) au 02 41 96 75 98 ou par mail : marie-line.faure@pl.chambagri.fr



= Techniques alternatives



= Absence de techniques alternatives

Base d'observations et périmètre concerné par le conseil sur des parcelles en zone géographique du Maine-et-Loire et sur le Bulletin de santé du végétal consultable gratuitement sur <http://www.draaf.pays-de-la-loire.agriculture.gouv.fr>

Bulletin de Santé du Végétal : si vous souhaitez recevoir gratuitement les Bulletin de Santé du Végétal par mail, inscrivez-vous sur le site web de la Chambre d'agriculture des Pays de la Loire : <http://www.paysdelaloire.chambagri.fr/menu/vegetal/surveillance-biologique-du-territoire/bsv-grandes-cultures.html>

Agrément : La Chambre d'agriculture des Pays de la Loire est agréée par le Ministère en charge de l'agriculture pour son activité de conseil indépendant à l'utilisation de produits phytopharmaceutiques sous le numéro IF01762, dans le cadre de l'agrément multi-sites porté par l'APCA.