

En bref :

- [Pucerons : à surveiller sur de nombreuses cultures](#)
- [Maïs : identifier les dégâts de ravageurs de début de cycle et désherbage](#)
- [Pois de printemps : point sur la tordeuse et les maladies](#)
- [Féverole de printemps : point sur les maladies](#)
- [Prairie : bulletin Pousse de l'herbe](#)
- [Information sur les produits commerciaux cités](#)
- [Les réunions - manifestations](#)

Pucerons : à surveiller sur de nombreuses cultures

Les conditions climatiques des derniers jours ont été favorables à l'arrivée des pucerons dans de nombreuses cultures.

Ils sont signalés dans quelques parcelles mais les seuils ne sont généralement pas atteints.

Les auxiliaires sont également présents (cf [Sur le champ n°8](#)).

Notre préco'



- ✓ Allez voir vos parcelles et observez la présence des pucerons et des auxiliaires.
- ✓ N'intervenez que si le seuil de risque est atteint (tableaux ci-dessous).
- ✓ En protéagineux de printemps en cours de floraison, utilisez impérativement des produits à base de pyréthriinoïdes disposant de la mention abeille (exemples : Magéos MD à 0,08 L/ha ou Décis Protech à 0,42 L/ha).

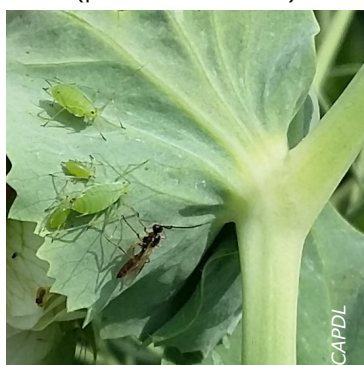


	Céréales à paille	Maïs	Pois protéagineux	Féverole	Tournesol
Période de risque	De la sortie des épis au stade grain pâteux	À partir du stade 3 feuilles et jusqu'à floraison	De début floraison à fin du stade limite d'avortement	Avant la floraison et jusqu'à fin floraison + 15 jours	À partir du stade 4 feuilles et jusqu'au stade bouton étoilé
Seuil de risque	À partir d'un épi sur 2 avec des pucerons	Selon pucerons (voir tableau partie maïs)	10 pucerons par plante	10 % des plantes avec une dizaine de pucerons	10 % des plantes avec des signes de crispation

Blé : pucerons sur épi



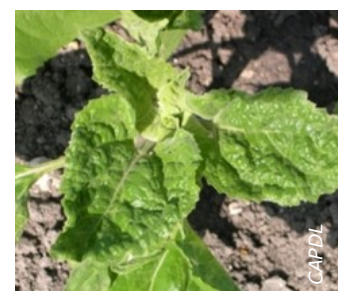
Pois d'hiver : pucerons et auxiliaire = microhyménoptère (pucerons momifiés)



Manchon de pucerons noirs de la fève



Tournesol : crispation des feuilles liée à la présence de pucerons



Maïs : ravageurs de début de cycle et désherbage

🌐 Stades de développement

Selon la date de semis, les stades des maïs vont actuellement de levée à 6-7 feuilles.

🌐 Point sur les ravageurs

Limaces : à surveiller avec le retour des pluies orageuses.

Pucerons :

Pucerons	Description	Stade de présence sur le maïs	Seuils de nuisibilité
<i>Sitobion avenae</i>	Couleur variable, souvent d'un vert foncé, voire rose jaunâtre. On le distingue de <i>M. dirhodum</i> par ses cornicules noires caractéristiques. Taille d'environ 2 mm.	3 - 10 feuilles Début juillet à début août	500 pucerons / plante (avec de nombreux ailés) Avant la sortie des soies : Présence de miellat sur les feuilles au-dessus de l'épi.
<i>Metopolophium dirhodum</i>	Couleur vert amande pâle avec une ligne vert foncé sur le dos. Pattes et cornicules non colorées. Taille d'environ 2 mm.	3 - 10 feuilles	<ul style="list-style-type: none"> • Avant 3-4 feuilles : 5 pucerons / plante • De 4 à 6 feuilles : 10 pucerons / plante • De 6 à 8 feuilles : 20 à 50 pucerons / plante • Après 8-10 feuilles : 100 pucerons / plante
<i>Rhopalosiphum padi</i>	Couleur vert foncé à noir avec une zone caractéristique rougeâtre à l'arrière de l'abdomen. Forme globuleuse. Taille inférieure à 2 mm.	Début juillet à début août (possible dès 5-6 feuilles)	En présence de peu d'auxiliaires, le seuil sera atteint dès que les populations se développeront avec peu de mortalité.



Sitobion avenae



Metopolophium dirhodum



Rhopalosiphum padi

Ravageurs de début de cycle :

Les premiers dégâts causés par les ravageurs de début de cycle commencent à être visible. Il n'y a malheureusement rien à faire mais il est intéressant de savoir les identifier.



Taupin

Feuille centrale desséchée. En début d'attaque : blanchiment d'une partie du limbe de la feuille.

Trou d'entrée de la larve à la base de la tige.



En remuant la terre à la base de la plante, il n'est pas rare de trouver la larve de taupin.



Oscinie

Feuille en anse de panier ; feuilles du cornet déformées et accolées.

Tallage.



Géomyza

Gonflement de la base du collet (« poireutage »).

Feuille centrale (autour du stade 3 feuilles) puis plante entière desséchées.

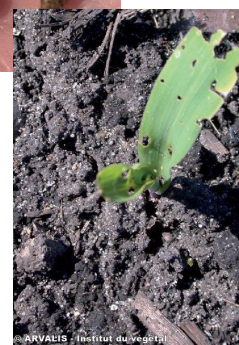


Vers gris

Petits trous, à l'emporte pièce, sur les premières feuilles.

Flétrissement des plantes.

Large trou irrégulier au niveau du collet provoqué par la larve qui s'enroule sur elle-même quand on la touche.



🌱 Désherbage

Binage :

Le binage est une solution alternative et complémentaire au désherbage chimique.

Gestion des vivaces :

Les produits à base de dicamba (Banvel 4S, Cadence, Casper...) et de fluroxypyr (Starane Gold, Tomigan...) ne doivent pas être utilisés entre 6 et 8 feuilles du maïs.

Pois de printemps : point sur la tordeuse et les maladies

Tordeuse du pois :

Pour les parcelles de pois dont la floraison débute, la surveillance commence. Des pièges delta à phéromones peuvent être installés dans les parcelles dès l'apparition des boutons floraux à 30-60 cm au-dessus de la végétation en bordure de la parcelle (30 premiers mètres).



Tordeuse du pois.
Source : CAPDL

La tordeuse du pois est un petit papillon gris dont l'adulte vole dès que les températures dépassent 18°C. L'adulte pond sur les feuilles de pois quelques jours après son arrivée. Ce sont les larves de ce papillon qui mangent les graines de pois. La lutte vise donc les larves.

Piège delta pour capturer les mâles adultes

Source : CAPDL



Période de risque

De début à fin floraison.

Seuils de risque

- Plus de 400 captures cumulées depuis le début de la floraison.
- Pour l'alimentation humaine ou un débouché semence : plus de 100 captures cumulées depuis le début de la floraison.

🌱 Risque maladies

Il faut surveiller la présence des maladies en particulier avec les dernières pluies orageuses et celles annoncées pour ces jours-ci.

Ascochytose :



Ascochytose sur pois
Source : CAPDL

Notre préco'



Sur **pois de printemps** : le premier traitement se fait au moment de la floraison si des symptômes sont visibles. Avant, il n'y a pas de raison d'intervenir.

Renouveler le traitement dans les 10 à 15 jours qui suivent la première intervention si des symptômes sont encore visibles et/ou une période pluvieuse avec des pluies significatives venait à s'installer. En conditions sèches et en l'absence de symptômes visibles, il n'est pas nécessaire d'intervenir.

Botrytis :

Les symptômes caractéristiques sont, dans un premier temps, l'apparition d'une **pourriture grise sur les pétales qui passe ensuite sur les gousses et les feuilles** lors de la chute des pétales.

Produits utilisables en cours de végétation pour lutter contre ces maladies :

- **Ascochytose** : Amistar 0,8 L/Ha ; Opéra 0,75 L/Ha ; Maori 2L/Ha ; Priori Xtra 1 L/Ha ; Banko 500 2 L/Ha ; Prosaro 1 L/Ha.
- **Botrytis** : Maori 2 L/Ha ; Scala 1, 5 L/Ha.



Botrytis sur pois
Source : Arvalis



Féverole de printemps : point sur les maladies

Ascochytose :

Les jeunes taches sont petites, de couleur cendrée diffuse, avec un diamètre > 3 mm. Les taches « âgées » ressemblent à des brûlures de cigarette : pourtour noir, centre clair avec présence de nombreuses ponctuations noires. Le centre de ces taches se nécrose, jusqu'à trouser les feuilles. Les tiges, rapidement attaquées en profondeur, cassent.

Période de risque

De début à fin floraison.

Seuils de risque

Intervenir dès l'apparition des premières taches.

Si nécessaire, intervenir avec : Amistar 0,8 L/Ha ; Opéra 0,75 L/Ha ; Maori 2L/Ha ; Priori Xtra 1 L/Ha ; Banko 500 2 L/Ha ; Prosaro 1 L/Ha.



Prairies : Bulletin de la pousse de l'herbe

Retrouvez le bulletin pousse de l'herbe sur notre site internet en [cliquant ici](#).

Information sur les produits commerciaux cités

NOM COMMERCIAL	MATIERE ACTIVE	ZNT
Amistar	azoxystrobine (250 g/l)	5 m
Banko 500	chlorothalonil (500 g/l)	20 m
Banvel 4S	dicamba (480 g/L)	5 m
Cadence	dicamba (70 %)	5 m
Casper	dicamba (500 g/Kg) + prosulfuron (50 g/Kg)	5 m
Décis Protech	deltaméthrine (15 g/l)	20 m
Magéos MD	alphaméthrine (15%)	5 m
Maori	pyriméthaniil (150 g/l) + chlorothalonil (375 g/l)	5 m
Opéra	époxyconazole (50 g/l) + pyraclostrobine (133 g/l)	5 m
Priori Xtra	azoxystrobine (200 g/l) + cyproconazole (80 g/l)	5 m
Prosaro	prothioconazole (125 g/l) + tébuconazole (125 g/l)	5 m
Scala	pyriméthaniil (400 g/l)	5 m
Starane Gold	fluroxypyr (100 g/L) + florasulam (1 g/L)	5 m
Tomigan 20	fluroxypyr (200 g/L)	5 m

Réunion—Manifestation



Bouts de champ - à vos agendas !

« Blé tendre »

La performance technico-économique passe par le choix variétal

- ✓ **Mercredi 06 juin à 10 h 30 - Feneu** (La Chevalerie)  **Modification d'horaire**

Renseignements: **KHAMVONGSA Clara**—02 49 18 78 74 - 06 85 93 87 80

Plus d'info : [cliquez ici](#)

- ✓ **Jeudi 07 juin à 10 h 30 - Ambillou-Château** (Croix Gautier)

Renseignements : **DUTERTRE Damien**— 02 49 18 78 10 - 06 28 90 38 43



« Association Lupin d'hiver et céréales »

Quelle espèce, quelle variété pour assurer quantité et qualité

- ✓ **Vendredi 08 juin à 10 h 30 - Au Tremblay** (Fléchage à partir du bourg)

Renseignements: **KHAMVONGSA Clara**—02 49 18 78 74 - 06 85 93 87 80

Plus d'info : [cliquez ici](#)

« Agriculture et biodiversité » :

Porte ouverte de l'exploitation de Mr Beaudouin
Le vendredi 15 juin 2018 à 14 h
au lieu-dit La Grange à Fontaine-Milon (fléchage prévu).

Au programme :

- ✓ l'Agroforesterie,
- ✓ les auxiliaires de cultures,
- ✓ les bandes à gibier,
- ✓ le semis direct
- ✓ et des interventions sur les sols autour de profils.

Organisée par l'ESA en partenariat avec CPIE Loire-Anjou –Chambre d'agriculture Pays de la Loire - Chasseurs d'Anjou - Le Réseau A.R.B.RE et Mission Bocage.

Renseignement : m.bellanger1@groupe-esa.net - 07 76 14 72 35

Enquête sur votre perception des adventices :

Répondre à cette enquête ne nous prendra que 10 min !

Cliquez ici : <https://lc.cx/mpoT>

Ce questionnaire est destiné :

- aux agriculteurs en grandes cultures ou en polyculture élevage
- aux conseillers agricoles de ces deux systèmes de production
- aux chercheurs et expérimentateurs/techniciens de recherche, d'expérimentation travaillant sur les grandes cultures

Ce projet est financé par le GIS GCHP2E (Groupement d'Intérêt Scientifique Grandes Cultures à Haute Performances Économiques et Environnementales) et porté par Stéphane CORDEAU, chercheur à l'INRA de Dijon en partenariat avec Benjamin PERRIOT et Ludovic BONIN du pôle (Arvalis).

Merci pour votre aide.

A la fin du questionnaire vous aurez la possibilité de nous laisser un contact pour qu'on vous restitue les résultats de l'enquête.



= Techniques alternatives



= Absence de techniques alternatives

Base d'observations et périmètre concerné par le conseil sur des parcelles en zone géographique du Maine-et-Loire et sur le Bulletin de santé du végétal consultable gratuitement sur <http://www.draaf.pays-de-la-loire.agriculture.gouv.fr>

Bulletin de Santé du Végétal : si vous souhaitez recevoir gratuitement les Bulletins de Santé du Végétal par mail, inscrivez-vous sur le site web de la Chambre régionale d'agriculture : <http://www.paysdelaloire.chambagri.fr/menu/vegetal/surveillance-biologique-du-territoire/bsv-grandes-cultures.html>

Agrément : La Chambre d'agriculture de Maine-et-Loire est agréée par le Ministère en charge de l'agriculture pour son activité de conseil indépendant à l'utilisation de produits phytopharmaceutiques sous le numéro IF01762, dans le cadre de l'agrément multi-sites porté par l'APCA.