

En bref :

- [Pucerons : à surveiller sur de nombreuses cultures](#)
- [Maïs : identifier les dégâts de ravageurs de début de cycle et désherbage](#)
- [Pois de printemps : point sur la tordeuse et les maladies](#)
- [Féverole de printemps : point sur les maladies](#)
- [Prairie : bulletin Pousse de l'herbe](#)
- [Information sur les produits commerciaux cités](#)
- [SOLAG n° 3 - Des carabes qui désherbent](#)
- [Réunions - Manifestations](#)

Pucerons : à surveiller sur de nombreuses cultures

Des pucerons ont été observés dans certaines cultures, notamment en blé, pois d'hiver et féverole. Les auxiliaires sont également présents (voir [bulletin n°9](#) pour les reconnaître).

Les conditions climatiques actuelles sont propices aux pucerons (absence de pluie, températures clémentes).

Notre préco'



- ✓ Aller voir vos parcelles et observer la présence des pucerons et des auxiliaires.
- ✓ **N'intervenez que si le seuil de risque est atteint** (tableaux ci-dessous).
- ✓ En protéagineux de printemps en cours de floraison, utilisez impérativement des produits à base de pyréthrinoïdes disposant de la mention abeille (exemples : Magéos MD à 0,08 L/Ha ou Décis Protech à 0,42 L/Ha).

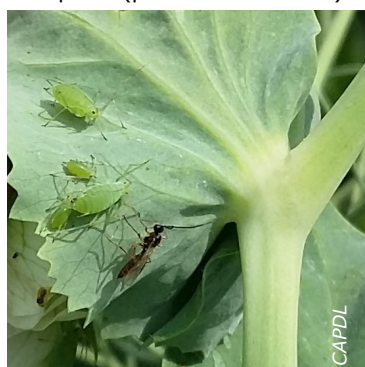


	Céréales à paille	Maïs	Pois protéagineux	Féverole	Tournesol
Période de risque	De la sortie des épis au stade grain pâteux	À partir du stade 3 feuilles et jusqu'à floraison.	De début floraison à fin du stade limite d'avortement	Avant la floraison et jusqu'à fin floraison + 15 jours	À partir du stade 4 feuilles et jusqu'au stade bouton étoilé
Seuil de risque	À partir d'un épi sur 2 avec des pucerons	Selon pucerons (voir tableau partie maïs)	10 pucerons par plante	10% des plantes avec une dizaine de pucerons	10% des plantes avec des signes de crispation

Blé : pucerons sur épi



Pois d'hiver : pucerons et un de ses auxiliaires = microhyménoptère (pucerons momifiés)



Manchon de pucerons noirs de la fève



Tournesol : crispation des feuilles liée à la présence de pucerons



Maïs : ravageurs de début de cycle et désherbage

Stades de développement

Selon la date de semis, les stades des maïs vont actuellement de levée à 5-6 feuilles.

🌐 Point sur les ravageurs

Pucerons :

Pucerons	Description	Stade de présence sur le maïs	Seuils de nuisibilité
<i>Sitobion avenae</i>	Couleur variable, souvent d'un vert foncé, voire rose jaunâtre. On le distingue de <i>M. dirhodum</i> par ses cornicules noires caractéristiques.	3 – 10 feuilles	500 pucerons / plante (avec de nombreux ailés)
		Début juillet à début août	Avant la sortie des soies : Présence de miellat sur les feuilles au-dessus de l'épi.
<i>Metopolophium dirhodum</i>	Couleur vert amande pâle avec une ligne vert foncé sur le dos. Pattes et cornicules non colorées. Taille d'environ 2 mm.	3 – 10 feuilles	<ul style="list-style-type: none"> • Avant 3-4 feuilles : 5 pucerons / plante • De 4 à 6 feuilles : 10 pucerons / plante • De 6 à 8 feuilles : 20 à 50 pucerons / plante • Après 8-10 feuilles : 100 pucerons / plante
<i>Rhopalosiphum padi</i>	Couleur vert foncé à noir avec une zone caractéristique rougeâtre à l'arrière de l'abdomen. Forme globuleuse. Taille inférieure à 2 mm.	Début juillet à début août (possible dès 5-6 feuilles)	En présence de peu d'auxiliaires, le seuil sera atteint dès que les populations se développeront avec peu de mortalité.



Sitobion avenae



Metopolophium dirhodum



Rhopalosiphum padi

Ravageurs de début de cycle :

Les premiers dégâts causés par les ravageurs de début de cycle commencent à être visibles. Même s'il n'y a rien à faire, il est intéressant de savoir les identifier.



Taupin

Feuille centrale desséchée. En début d'attaque : blanchiment d'une partie du limbe de la feuille.

Trou d'entrée de la larve à la base de la tige.



En remuant la terre à la base de la plante, il n'est pas rare de trouver la larve de taupin.



Oscinie

Feuille en anse de panier ; feuilles du cornet déformées et accolées.

Tallage.



Géomyza

Gonflement de la base du collet (« poireautage »).

Dessèchement de la feuille centrale (autour du stade 3 feuilles) puis de la plante entière.

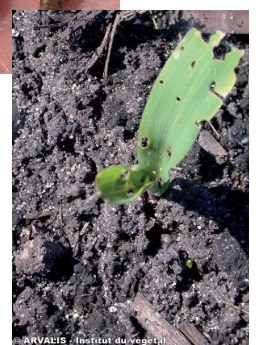


Vers gris

Petits trous, à l'emporte pièce, sur les premières feuilles.


Flétrissement des plantes.

Large trou irrégulier au niveau du collet provoqué par la larve qui s'enroule sur elle-même quand on la touche.



Désherbage

Binage :

Le binage est une solution alternative et complémentaire au désherbage chimique. La météo actuelle s'y prête bien. 

Gestion des vivaces :

Les produits à base de **dicamba** (Banvel 4S, Cadence, Casper...) et de **fluroxypyr** (Starane Gold, Tomigan...) ne doivent pas être utilisés entre 6 et 8 feuilles du maïs.

Pois de printemps : point sur la tordeuse et les maladies

Tordeuse du pois :

Pour les parcelles de pois en floraison, la surveillance est de mise. Des pièges delta à phéromones peuvent être installés dans les parcelles dès l'apparition des boutons floraux à 30-60 cm au-dessus de la végétation en bordure de la parcelle (30 premiers mètres).



Tordeuse du pois
Source : CAPDL

La tordeuse du pois est un petit papillon gris dont l'adulte vole dès que les températures dépassent 18°C. L'adulte pond sur les feuilles de pois quelques jours après son arrivée. Ce sont les larves de ce papillon qui mangent les graines de pois. La lutte vise donc les larves.

Piège delta pour capturer les mâles adultes

Source : CAPDL



Période de risque

De début à fin floraison.

Seuils de risque

- Plus de 400 captures cumulées depuis le début de la floraison.
- Pour l'alimentation humaine ou un débouché semence : plus de 100 captures cumulées depuis le début de la floraison.

Risque maladies

Il faut surveiller la présence des maladies en particulier avec ces dernières pluies orageuses.

Ascochytose :

Notre préco'



Sur **pois de printemps** : le premier traitement se fait au moment de la floraison si des symptômes sont visibles. Avant, il n'y a pas de raison d'intervenir.

Renouveler le traitement dans les 10 à 15 jours qui suivent la première intervention si des symptômes sont encore visibles et/ou une période pluvieuse avec des pluies significatives venait à s'installer. En conditions sèches, et en l'absence de symptômes visibles, il n'est pas nécessaire d'intervenir.



Ascochytose sur pois

Source : Arvalis

Botrytis :

Les symptômes caractéristiques sont, dans un premier temps, l'apparition d'une **pourriture grise sur les pétales qui passe ensuite sur les gousses et les feuilles** lors de la chute des pétales.

Produits utilisables en cours de végétation pour lutter contre ces maladies :

- **Ascochytose** : Amistar 0,8 L/Ha ; Opéra 0,75 L/Ha ; Maori 2L/Ha ; Priori Xtra 1/Ha ; Banko 500 2 L/Ha ; Prosaro 1 L/Ha.
- **Botrytis** : Maori 2 L/Ha ; Scala 1,5 L/Ha.



Botrytis sur pois
Source : Arvalis



Féverole de printemps : point sur les maladies

Ascochytose :

Les jeunes taches sont petites, de couleur cendrée diffuse, avec un diamètre > 3 mm. Les taches « âgées » ressemblent à des brûlures de cigarette : pourtour noir, centre clair avec présence de nombreuses ponctuations noires. Le centre de ces taches se nécrose, jusqu'à trouser les feuilles. Les tiges, rapidement attaquées en profondeur, cassent.

Période de risque

De début à fin floraison.

Seuils de risque

Intervenir dès l'apparition des premières taches.

Si nécessaire, intervenir avec : Amistar 0,8 L/Ha ; Opéra 0,75 L/Ha ; Maori 2L/Ha ; Priori Xtra 1 L/Ha ; Banko 500 2 L/Ha ; Prosaro 1 L/Ha.



Prairies : Bulletin de la pousse de l'herbe ; Coût de production de l'herbe

Retrouvez le bulletin pousse de l'herbe sur notre site internet [en cliquant ici](#).

Une note est disponible sur le site de la Chambre d'Agriculture des Pays de la Loire pour évaluer le coût de l'herbe. Retrouvez-la [ici](#).

Information sur les produits commerciaux cités

NOM COMMERCIAL	MATIERE ACTIVE	ZNT	DVP
Amistar	azoxystrobine (250 g/l)	5 m	5 m
Banko 500	chlorothalonil (500 g/l)	20 m	
Banvel 4S	dicamba (480 g/L)	5 m	
Cadence	dicamba (70 %)	5 m	
Casper	dicamba (500 g/Kg) + prosulfuron (50 g/Kg)	5 m	
Décis Protech	deltaméthrine (15 g/l)	20 m	
Magéos MD	alphaméthrine (15%)	5 m	
Maori	pyriméthanol (150 g/l) + chlorothalonil (375 g/l)	5 m	
Opéra	époconazole (50 g/l) + pyraclostrobine (133 g/l)	5 m	5 m
Priori Xtra	azoxystrobine (200 g/l) + cyproconazole (80 g/l)	5 m	
Prosaro	prothioconazole (125 g/l) + tébuconazole (125 g/l)	5 m	
Scala	pyriméthanol (400 g/l)	5 m	
Starane Gold	fluroxypyr (100 g/L) + florasulam (1 g/L)	5 m	
Tomigan 20	fluroxypyr (200 g/L)	5 m	

SOLAG

Le dernier SOLAG 2019 n°3 - Des carabes qui dés herbent

(Bulletin Sol et Agronomie des Chambres d'agriculture des Pays de la Loire) est disponible : [cliquez ici](#)

Réunions—Manifestations

Dés herbage maïs « Choisir le bon outil au bon stade »

Judi 06 juin à 14H00 – La Brochardière à Courcité (53)

Au programme :

Des démonstrations sur 3 semis décalés

- Herses étrilles, Houe rotative, Roto étrille, Bineuse 6 rangs

Une large place laissée aux témoignages

Agriculteurs conventionnels et bio ou en cours de conversion avec différentes expériences du dés herbage mécanique.

Des compléments techniques

Interventions de la Chambre d'agriculture, de la FDCUMA et du CIVAM Bio 53 ; plus d'info : [cliquez ici](#)



Blé tendre : La performance technico-économique passe par le choix variétal

Vendredi 7 juin à 14 h 30—La Buffeumoine—Chavagnes

Au programme :

- ✓ **Présentation et évaluation de 31 variétés récentes et 3 mélanges variétaux**
- ✓ **Comparaison de leur comportement face aux maladies**

Pour plus de renseignements, vous pouvez contacter :

Damien DUTERTRE au 02 49 18 78 10 - 06 28 90 38 43 ; Florence LEON au 02 41 96 75 94 - 06 26 64 30 30 ;

Samuel GUIES au 02 41 94 74 08 - 06 16 69 00 20

Cultures et Fourrages bio

Jeudi 13 juin à 9H30 – Villaines sous Lucé (72)

Ouvert aux céréaliers comme aux éleveurs, cet événement a pour objectif de réunir des producteurs biologiques et des producteurs en agriculture conventionnelle pour échanger sur les nouvelles références techniques en grandes cultures biologiques.

Au programme :

Des ateliers

- ⇒ Quelles variétés choisir en AB (céréales à paille, protéagineux, maïs grain et ensilage) ?
- ⇒ Comment construire son mélange céréales-protéagineux pour une récolte en grain ou fourrage ?
- ⇒ Diversifier mon assolement grâce aux cultures de printemps et d'été
- ⇒ Comment assurer une couverture du sol en interculture et rôle des couverts végétaux ?

Visite d'essais et références techniques.

Intervenants : Conseillers de la Chambre d'agriculture Pays de la Loire.

Atelier "Semis direct en agriculture biologique, est-ce possible ?"

Plus d'info : [cliquez ici](#)

LA FORMATION
L'ÉNERGIE DE VOS PROJETS



« Mieux connaître mon sol pour améliorer sa fertilité - Formation PCAE »

Les mardis 25 juin et 2 juillet


Vous souhaitez :


- ✓ Connaître le fonctionnement d'un sol, savoir l'observer et interpréter ses analyses de sol pour mieux l'entretenir.
- ✓ Identifier les leviers d'amélioration de la fertilité des sols

Cette formation de 2 jours + 1 visite individuelle (**tract avec [programme détaillé ici](#)**) peut vous intéresser. Elle se tiendra les **mardis 25 juin et 2 juillet prochain** à Angers

Cette formation est entièrement prise en charge par VIVEA et FEADER. Si vous êtes intéressé, merci de renvoyer rapidement votre bulletin d'inscription à l'adresse indiquée.

Pour toutes informations complémentaires, n'hésitez pas à contacter Marie-Line FAURE (animatrice de la formation) au 02 41 96 75 98 ou par mail : marie-line.faure@pl.chambagri.fr

 = Techniques alternatives

 = Absence de techniques alternatives

Base d'observations et périmètre concerné par le conseil sur des parcelles en zone géographique du Maine-et-Loire et sur le Bulletin de santé du végétal consultable gratuitement sur <http://www.draaf.pays-de-la-loire.agriculture.gouv.fr>

Bulletin de Santé du Végétal : si vous souhaitez recevoir gratuitement les Bulletin de Santé du Végétal par mail, inscrivez-vous sur le site web de la Chambre d'agriculture des Pays de la Loire : <http://www.paysdelaloire.chambagri.fr/menu/vegetal/surveillance-biologique-du-territoire/bsv-grandes-cultures.html>

Agrément : La Chambre d'agriculture des Pays de la Loire est agréée par le Ministère en charge de l'agriculture pour son activité de conseil indépendant à l'utilisation de produits phytopharmaceutiques sous le numéro IF01762, dans le cadre de l'agrément multi-sites porté par l'APCA.



Contacts et équipe de rédaction :
Aude Brachet, Damien Dutertre, Samuel Guis,
Florence Léon, Innocent Pambou
Chambre d'agriculture des Pays de la Loire - Equipe Agronomie
Angers : 02 41 96 75 36 - CRDABV : 02 41 96 76 50 - CRDALS : 02 41 96 75 20
CRDAM : 02 41 96 77 00 - CRATEAS : 02 41 96 76 20

Retrouvez-nous sur le site de la Chambre d'agriculture :
www.pays-de-la-loire.services-proagri.fr

OPE COS ENR 19R 06.05.19



DÉPARTEMENT DE MAINE-ET-LOIRE
anjou