

En bref :

- [Point météo](#)
- [Maïs : point sur les ravageurs](#)
- [Tournesol : surveiller les pucerons](#)
- [Pois de printemps : point sur les ravageurs et les maladies](#)
- [Féverole de printemps : point sur les ravageurs et les maladies](#)
- [Prairie : bulletin Pousse de l'herbe](#)
- [Information sur les produits commerciaux cités](#)
- [SOLAG n° 4 - Lutter contre le ruissèlement et l'érosion](#)
- [Réunions - Manifestations](#)

Point météo

Pluviométrie et températures du 1^{er} avril au 31 mai 2019
relevées dans différentes villes du Maine-et-Loire (sources : Déméter et Météo France)

	Pluviométrie (mm)								Températures moyennes (°C)							
	Avril				Mai				Avril				Mai			
	D1	D2	D3	TOTAL	D1	D2	D3	TOTAL	D1	D2	D3	MOY.	D1	D2	D3	MOY.
Angrie	12,2	3,2	22,8	38,2	20,6	22,5	6,0	49,1	8,6	11,2	11,9	10,5	10,5	13,0	15,3	12,9
Beaucouzé	7,2	2,8	26,0	36,0	24,3	0,8	4,4	29,5	9,4	11,8	12,8	11,3	11,1	13,3	16,4	13,6
Cholet	7,4	2,0	25,2	34,6	27,4	3,4	9,8	40,6	9,0	11,9	12,1	11,0	11,0	13,1	16,0	13,4
Doué la Fontaine	7,0	2,8	30,4	40,2	18,6	3,2	9,2	31,0	9,1	11,9	12,6	11,2	11,3	13,6	16,2	13,7
Montreuil sur Loir	11,4	3,0	18,2	32,6	21,7	12,6	6,4	40,7	9,2	12,2	²	11,4	11,2	13,8	16,2	13,7
St Mathurin	3,8	2,8	20,4	27,0	15,2	1,0	4,4	20,6	9,1	12,1	12,6	11,2	11,2	13,8	16,1	13,7
Beaucouzé (moyenne 1980-2010)	-	-	-	56,6	-	-	-	57,9	-	-	-	10,8	-	-	-	14,5

Maïs : point sur les ravageurs

🌐 Stades de développement

Selon la date de semis, les stades des maïs vont actuellement de 2 feuilles à plus de 6 feuilles.

🌐 Point sur les ravageurs

Limaces :

Peu de dégâts sont observés actuellement mais la surveillance doit être maintenue jusqu'à 5 feuilles du maïs.

Pucerons :

Au sein de notre réseau d'observation, **les premiers pucerons ailés ont été détectés** sur quelques parcelles. Plusieurs espèces peuvent être présentes avec une nuisibilité différente.

Période de risque

A partir du stade **3 feuilles et jusqu'à floraison.**



Sitobion avenae



Metopolophium dirhodum



Rhopalosiphum padi

Pucerons :

Pucerons	Description	Stade de présence sur le maïs	Seuils de nuisibilité
<i>Sitobion avenae</i>	Couleur variable, souvent d'un vert foncé, voire rose jaunâtre. On le distingue de <i>M. dirhodum</i> par ses cornicules noires caractéristiques. Taille d'environ 2 mm.	3 – 10 feuilles Début juillet à début août	500 pucerons / plante (avec de nombreux ailés) Avant la sortie des soies : Présence de miellat sur les feuilles au-dessus de l'épi.
<i>Metopolophium dirhodum</i>	Couleur vert amande pâle avec une ligne vert foncé sur le dos. Pattes et cornicules non colorées. Taille d'environ 2 mm.	3 – 10 feuilles	<ul style="list-style-type: none">• Avant 3-4 feuilles : 5 pucerons / plante• De 4 à 6 feuilles : 10 pucerons / plante• De 6 à 8 feuilles : 20 à 50 pucerons / plante• Après 8-10 feuilles : 100 pucerons / plante
<i>Rhopalosiphum padi</i>	Couleur vert foncé à noir avec une zone caractéristique rougeâtre à l'arrière de l'abdomen. Forme globuleuse. Taille inférieure à 2 mm.	Début juillet à début août (possible dès 5-6 feuilles)	En présence de peu d'auxiliaires, le seuil sera atteint dès que les populations se développeront avec peu de mortalité.



Contre ces ravageurs, seule l'observation régulière des parcelles permet de raisonner la lutte chimique (intervention justifiée ou non). **Avant d'intervenir avec un insecticide, il est nécessaire de surveiller la présence d'auxiliaires de cultures telles les coccinelles (larves ou adultes), larves de syrphes, ...** Ils sont très efficaces sur les pucerons et suffisent souvent à réguler le niveau d'infestation sur la culture.

Pyrales et sésamies :

Au sein de notre réseau, **quelques pyrales** ont été piégées dans le département. Les **premières captures de sésamies** ont eu lieu en Pays de Loire.

Pyrale et piège Delta :



Piège Delta (Photo CAPdL)



Pyrale adulte (Photo CAPdL)



Symptômes sur feuille (Photo CAPdL)

Sésamie et piège entonnoir :



Piège en entonnoir



Papillon de sésamie (Photo Arvalis)



Larve de sésamie (Photo Arvalis)

Quelques rappels sur les 2 principales méthodes de lutte en culture :

- Les trichogrammes : micro-hyménoptères qui détruisent les populations de pyrales en pondant dans les œufs. La pose des capsules doit se faire au tout début du vol, dès que celui-ci est confirmé. Plus d'informations sur : <http://grandes-cultures.ecophytopic.fr/node/2099>.
- Insecticide (Coragen) : il a une action sur les larves ⇒ à positionner autour du pic de vol.

Désherbage

La météo actuelle, temps doux avec des pluies intermittentes, risque d'occasionner de **nouvelles levées d'adventices** (graminées estivales plus particulièrement) sur certaines parcelles qui n'ont pas eu de produits racinaires. Restez vigilant pour le rattrapage si nécessaire selon la météo et le stade du maïs.

Tournesol : surveiller les pucerons

Stades de développement

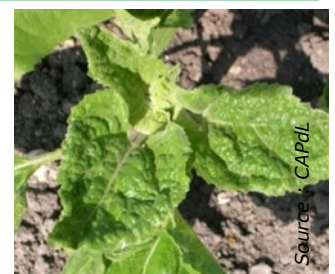
Les stades varient entre **2 et 4 paires de feuilles**.

Point sur les ravageurs

Pucerons :

Des symptômes de crispations foliaires liées à la présence des pucerons sont observés. La surveillance doit être maintenue même si les risques sont très faibles (nuisibilité peu importante des pucerons sur tournesol).

Crispation des feuilles liée à la présence de pucerons



Source : CAPdL

Période de risque

A partir du **stade 4 feuilles** et jusqu'au **stade bouton étoilé**.

Seuils de risque

Lorsque 10% des plantes présentent des signes de crispation.

Poursuivre la surveillance jusqu'au stade « bouton étoilé ».



Avant d'intervenir avec un insecticide, il est nécessaire de surveiller la présence d'auxiliaires telles les coccinelles (larves ou adultes), larves de syrphes, ... Ils sont très efficaces sur les pucerons du tournesol et suffisent souvent à réguler le niveau d'infestation sur la culture.

Pois de printemps : point sur les ravageurs et les maladies

Stades de développement :

Les pois varient entre **pleine** et **fin** floraison.

Point sur les ravageurs :

Les pucerons verts du pois :

Depuis la semaine dernière, **les populations de pucerons sont toujours absentes**. La surveillance est de mise et doit **se poursuivre** jusqu'à la fin floraison des pois.



Pucerons verts du pois
Source : CAPdL

Période de risque

De début floraison à fin du stade limite d'avortement.

Seuils de risque

10 pucerons par plante.

Surveiller à partir de début floraison jusqu'à fin floraison + 2-3 semaines (virement au jaune). Placer une feuille blanche rigide sous la végétation et secouer les tiges. Les pucerons se laissent tomber. Répéter l'opération plusieurs fois. Intervenir avant que les colonies ne soient trop bien installées.

L'absence de solutions efficaces sur protéagineux fleuris doit inciter à surveiller les populations avant la floraison. En présence de pucerons, intervenir à partir de 10 pucerons par plante.

Notre préco'



- Karaté K 1,25 L/Ha est à utiliser impérativement avant floraison car il ne dispose pas de la mention abeilles.
- Les pyréthrinoides : utiliser impérativement les produits disposant de la mention abeilles en floraison ou production d'exsudats (Magéos MD à 0,08 Kg/Ha ou Décis Protech à 0,42 L/Ha).



Tordeuse du pois :

Des captures ont été enregistrées dans les pièges du réseau. Voir [Sur le champ n°10](#).

Période de risque

De début à fin floraison.

Seuils de risque

- Plus de 400 captures cumulées depuis le début de la floraison.
- Pour l'alimentation humaine ou un débouché semence : plus de 100 captures cumulées depuis le début de la floraison.

Risque maladies

Il faut surveiller la présence des maladies en particulier avec les pluies régulières annoncées cette semaine.

Pour le moment, les **attaques d'antracnose et de botrytis sont inexistantes** sur les parcelles de pois du réseau.

Si une intervention est nécessaire, référez-vous au [Sur le champ n°10](#) pour connaître nos préconisations.

Féverole de printemps : point sur les ravageurs et sur les maladies

Point sur les ravageurs :

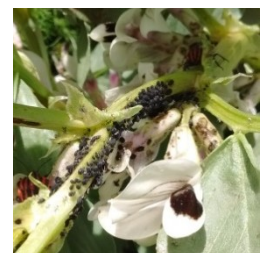
Aucun puceron noir n'est observé au sein du réseau.

Période de risque

Avant la floraison et jusqu'à floraison à fin floraison + 15 jours.

Seuils de risque

10% des plantes avec une dizaine de pucerons.



Manchon de pucerons noirs de la fève
(source : CAPdL)

Point sur les maladies :

Le botrytis est absent du réseau. L'observation reste de mise durant la floraison.

Seuils de risque

Intervenir dès l'apparition des premières taches.

Période de risque

De début à fin floraison.

Prairies : Bulletin de la pousse de l'herbe ; Coût de production de l'herbe

Retrouvez le bulletin pousse de l'herbe sur notre site internet [en cliquant ici](#).

Une note est disponible sur le site de la Chambre d'Agriculture des Pays de la Loire pour évaluer le coût de l'herbe. Retrouvez-la [ici](#).

Information sur les produits commerciaux cités

NOM COMMERCIAL	MATIERE ACTIVE	ZNT	DVP
Coragen	chlorantraniliprole (200 g/L)	5 m	5 m
Décis Protech	deltaméthrine (15 g/l)	20 m	
Karaté K	lambda-cyhalothrine (5 g/L) + pyrimicarbe (100 g/L)	5 m	
Magéos MD	alphaméthrine (15 %)	5 m	

SOLAG

Le dernier SOLAG 2019 n°4 - Lutter contre le ruissèlement et l'érosion

(Bulletin Sol et Agronomie des Chambres d'agriculture des Pays de la Loire) est disponible : [cliquez ici](#)

Réunions—Manifestations

Cultures et Fourrages bio

Jeudi 13 juin à 9H30 — Villaines sous Lucé (72)

Ouvert aux céréaliers comme aux éleveurs, cet événement a pour objectif de réunir des producteurs biologiques et des producteurs en agriculture conventionnelle pour échanger sur les nouvelles références techniques en grandes cultures biologiques.

Au programme :

Des ateliers

- ⇒ Quelles variétés choisir en AB (céréales à paille, protéagineux, maïs grain et ensilage) ?
- ⇒ Comment construire son mélange céréales-protéagineux pour une récolte en grain ou fourrage ?
- ⇒ Diversifier mon assolement grâce aux cultures de printemps et d'été
- ⇒ Comment assurer une couverture du sol en interculture et rôle des couverts végétaux ?

Visite d'essais et références techniques.

Intervenants : Conseillers de la Chambre d'agriculture Pays de la Loire.

Atelier "Semis direct en agriculture biologique, est-ce possible ?"

Plus d'info : [cliquez ici](#)



Cultures bio Une opportunité pour votre exploitation ?


Jeudi 20 juin à 14 h - GAEC DE MAUVEZIN à VALANJOU (49)

- ⇒ Conduite des cultures de bio
- ⇒ Démonstration de binage
- ⇒ Triage des céréales à la ferme
- ⇒ Plantes médicinales

Témoignage et visite de parcelles

Contact : Elisabeth COCAUD - 02 41 96 75 41 - 07 77 84 35 52



 = Techniques alternatives

 = Absence de techniques alternatives

Base d'observations et périmètre concerné par le conseil sur des parcelles en zone géographique du Maine-et-Loire et sur le Bulletin de santé du végétal consultable gratuitement sur <http://www.draaf.pays-de-la-loire.agriculture.gouv.fr>

Bulletin de Santé du Végétal : si vous souhaitez recevoir gratuitement les Bulletin de Santé du Végétal par mail, inscrivez-vous sur le site web de la Chambre d'agriculture des Pays de la Loire : <http://www.paysdelaloire.chambagri.fr/menu/vegetal/surveillance-biologique-du-territoire/bsv-grandes-cultures.html>

Agrément : La Chambre d'agriculture des Pays de la Loire est agréée par le Ministère en charge de l'agriculture pour son activité de conseil indépendant à l'utilisation de produits phytopharmaceutiques sous le numéro IF01762, dans le cadre de l'agrément multi-sites porté par l'APCA.



Contacts et équipe de rédaction :
*Aude Brachet, Damien Dutertre, Samuel Guis,
Florence Léon, Innocent Pambou*
Chambre d'agriculture des Pays de la Loire - Equipe Agronomie
Angers : 02 41 96 75 36 - CRDABV : 02 41 96 76 50 - CRDALS : 02 41 96 75 20
CRDAM : 02 41 96 77 00 - CRATEAS : 02 41 96 76 20

Retrouvez-nous sur le site de la Chambre d'agriculture :
www.pays-de-la-loire.services-proagri.fr

OPE COS ENR 19R 06.05.19

