

En bref :

- [Point météo](#)
- [Colza : ravageurs](#)
- [Céréales : préparation des semis](#)
- [Protéagineux d'hiver : choix variétal](#)
- [Prairies : bulletin Pousse de l'herbe](#)
- [SOLAG : Fertilisation localisée à l'automne](#)
- [Réunions - Manifestations](#)

Point météo

Pluviométrie et températures de septembre jusqu'au 10 octobre 2019
relevées dans différentes villes du Maine-et-Loire (sources : Déméter et Météo France)

	Pluviométrie (mm)				Températures moyennes (°C)					
	SEPTEMBRE				OCTOBRE (Jusqu'au 10)	SEPTEMBRE				OCTOBRE (Jusqu'au 10)
	D1	D2	D3	TOTAL	D1	D1	D2	D3	MOY.	D1
Angrie	8,2	0,6	41,0	49,8	27,4	15,0	18,8	17,4	17,0	15,3
Beaucouzé	5,0	0,4	45,1	50,5	23,3	15,8	18,1	17,7	17,5	15,7
Cholet	2,6	0	50,4	53,0	17,8	15,9	19,2	14,2	17,4	15,0
Martigné-Briand	4,6	0,4	31,6	36,6	21,6	15,7	19,0	17,6	17,4	15,4
Montreuil sur Loir	7,0	0	25,5	32,5	22,1	15,4	18,4	17,1	17,0	14,6
Fontaine Guérin	6,2	0,2	31,0	37,4	24,0	15,9	19,1	17,6	17,5	15,4
Beaucouzé (moyenne 1980-2010)	-	-	-	55,0	-	-	-	-	16,8	-

Colza : ravageurs

🌐 Stades de développement

Les colzas les plus développés sont entre 6 et 10 feuilles. Les levées sont souvent hétérogènes au sein des parcelles. Le retour des pluies est favorable aux limaces (petits colzas à moins de 3 feuilles).

🌐 Ravageurs

Limaces :

Seuls les colzas à moins de 3 feuilles et chétifs sont concernés par le risque limaces ([Sur le champ n°15](#)).

Pucerons verts du pêcher (*Myzus persicae*) :

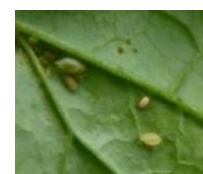
Au sein du réseau, les premiers pucerons verts sont observés.

Période de risque

Jusqu'au stade 6 feuilles du colza.

Seuils de risque

A partir de 20 % de plantes porteuses de pucerons.



Pucerons verts
sur face inférieure
Source : CAPDL

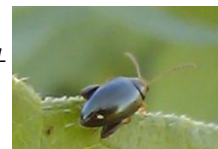
Petite altise ou altise des crucifères :

La majorité des parcelles sortent du risque.

Grosses altises (ou altises d'hiver) :

Grosse altise

Photo : CAPDL



Des morsures sont observées au sein des parcelles.

Les captures d'altises sont en augmentation dans les cuvettes jaunes du département. La surveillance doit se poursuivre.

Période de risque

De la levée à 3 feuilles inclus pour les dégâts de morsure sur feuille. La présence des altises adultes est à surveiller jusqu'à fin octobre.

Seuils de risque

Lorsque **8 pieds sur 10 présentent des morsures et 25% de la surface foliaire est détruite.**

Tenthrède de la rave :

Au sein du réseau, quelques adultes ont été piégés dans les cuvettes. Des larves sont aussi présentes dans certaines parcelles.

Ces larves conduisent à une défoliation en rongant les feuilles à partir de la face inférieure et du bord pour ne laisser que les nervures.

Période de risque

Jusqu'au stade 6 feuilles du colza.

Seuils de risque

En conditions favorables : les dégâts sont supérieurs au quart de la surface foliaire.

En haut : Tenthrède adulte

En bas : Larve de tenthrède

Photos : CAPDL



Désherbage

Retrouvez nos préconisations dans le [Sur le champ n°15](#).

Céréales : préparation des semis

Adapter la date de semis

Pour le Maine-et-Loire, **les semis de céréales débutent idéalement à partir du 15-20 octobre**. En cas de situation à forte pression en graminées comme les ray-grass et les vulpins, préférer les semis tardifs de fin octobre à début novembre si la portance du sol le permet.

Dans tous les cas, attention à ne pas semer trop tôt pour limiter les risques de :

- maladies : piétin échaudage, piétin verse, septoriose,
- salissement en graminées automnales et repousses : les **semis tardifs permettent d'optimiser les faux semis** (diminution du stock semencier),
- viroses : les **semis précoces sont plus sensibles aux pucerons d'automne** (vecteurs de la Jaunisse Nanisante de l'Orge). Les orges, plus sensibles que le blé à la JNO, se sèment plus tardivement (après les blés).
- gel,
- verse.

Orge

Certaines variétés (fourragères 6 rangs) sont tolérantes à la JNO comme Hexagon, Margaux, KWS Borrely, Amistar, Hironde, Rafaela, Domino, Coccinel ou KWS Jaguar.

Attention, **pas de semis avant le 20 octobre !**

Blé tendre

Aucune variété tolérante n'est identifiée à ce jour.

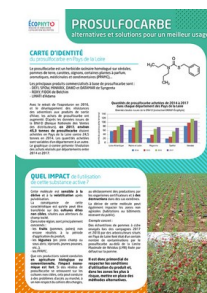
Un semis autour du 20 octobre convient à l'ensemble des groupes de précocité.

Si la précocité de votre variété le permet, plus vous sèmerez tard, mieux ce sera vis-à-vis du risque puceron.

Désherbage : point sur le Prosulfocarbe

Le prosulfocarbe est utilisé à l'automne comme herbicide des céréales à paille (blé, orge). Cette molécule est sensible à la dérive et à la volatilisation après pulvérisation, ce qui rend possible son transfert vers des cultures dites non cibles (pommiers, poires, épinards, jeunes pousses ...) aux alentours du champ traité. Dans cette situation l'impact économique est fort car cette contamination peut conduire à la destruction de la récolte de ces cultures (en conduite bio ou conventionnelle).

Dans les situations de désherbage nécessitant un produit à base de prosulfocarbe, il est important de respecter les bonnes conditions d'utilisation de cette substance active. Vous les retrouverez dans la plaquette complète ci-contre (cliquez sur l'image).



Protéagineux d'hiver : choix variétal

Le choix de la variété se base sur : le niveau de résistance au froid, la productivité, la tenue de tige et la teneur en protéines.

Pois d'hiver

Catégorie	Variété	Année d'inscription	Grains	Résistance au froid ⁽¹⁾	Chlorose ferrique ⁽²⁾	Précocité maturité ⁽³⁾	Hauteur récolte (cm)	PMG (g)	Protéine (%)
Valeurs sûres 3 ans et +	Aviron	2013	Verts	4	0	3	71	180	21,9
	Flokton	2016	Jaunes	5,5	3	-	62	199	21,8
	Frosen	2017	Jaunes	4,5	-	-	63	209	21,2
	Furious	2016	Jaunes	5	9	-	66	210	21
A confirmer 2 ans	Jagger	2018	Jaunes	4	0	5,5	65	207	23
A suivre 1 an	Escrime	2019	Jaunes	4,5	-	-	63	194	21,9

(1) : 9 = résistant (2) : 9 = sensible (3) : 9 = précoce

Sur la zone Nord-Ouest / Centre, la variété Frosen arrive en tête avec un indice de rendement de 105,2 %. Elle est suivie par Furious avec 104,8 %.

La nouveauté Escrime se positionne bien pour cette première année d'évaluation (102,8 % en indice de rendement). Flokton présente un indice de rendement supérieur à 2018.

Aviron, variété à grains verts, reste une valeur sûre.

Féverole d'hiver

Variété	Année d'inscription	Résistance au froid ⁽¹⁾	Précocité fin floraison ⁽³⁾	Hauteur récolte (cm)	PMG (g)	Protéine (%)	Verse ⁽²⁾	Résistance aux maladies ⁽¹⁾		
								Rouilles	Anthraxose	Botrytis
Axel	2014	(5)	6	113	517	26,7	3,7	-	-	-
Iréna	2002	5	7	104	488	28,5	1,9	5,5	5,5	4,5
Nébraska	2016	-	4,5	113	420	26,6	2,9	5,5	5,5	5,5
Diva	2002	7	5	115	410	26,7	3,2	(5)	6	5
Béring	2018	7	4	110	487	27,8	2,2	-	-	-

(1) : 9 = résistant (2) : 9 = sensible (3) : 9 = précoce

Au niveau national,, la variété Axel arrive en tête avec un indice de rendement de 115 %.

Iréna réalise de bonnes performances avec 103 % alors que Nébraska est en retrait en 2019 et variables selon les années.

Diva ne confirme pas ses bons résultats de 2017 et est en retrait comme en 2015 et 2016.

La nouveauté Béring obtient la moins bonne performance.

Prairies : Bulletin de la pousse de l'herbe

Retrouvez le bulletin pousse de l'herbe sur notre site internet [en cliquant ici](#).

Une note est disponible sur le site de la Chambre d'Agriculture des Pays de la Loire pour évaluer le coût de l'herbe. Retrouvez-la [ici](#).

SOLAG : Bulletin de la pousse de l'herbe

Retrouvez le bulletin SOLAG (Sol et Agronomie) sur notre site internet [en cliquant ici](#).

Les derniers thèmes abordés sont :

- N° 5 : Fertilisation localisée à l'automne : une sécurité en Agriculture de Conservation des Sols (ACS)
- N° 4 : Lutter contre le ruissèlement et l'érosion
- N° 3 : Des carabes qui désherbent
- N° 2 : La symbiose mycorhizienne : quels bénéfices pour les plantes ?
- N° 1 : Analyses de la vie du sol

SOLAG
Société d'Économie Mixte de l'État
FERTILISATION LOCALISÉE À L'AUTOMNE : UNE SÉCURITÉ EN AGRICULTURE DE CONSERVATION DES SOLS (ACS)

RESUME
L'AGRICULTURE DE CONSERVATION DES SOLS (ACS) vise à améliorer la santé des sols et à réduire les intrants. Une fertilisation localisée à l'automne permet de limiter les pertes d'azote et de phosphore, tout en améliorant la structure du sol et la teneur en matière organique. Cette pratique favorise également la biodiversité et la résilience des agroécosystèmes face aux aléas climatiques.

CONCLUSION
L'adoption de la fertilisation localisée à l'automne est une stratégie gagnant-gagnant pour les agriculteurs soucieux de la santé de leurs sols et de la durabilité de leur exploitation.

LA FORMATION
L'ÉNERGIE DE VOS PROJETS

« Mieux connaître mon sol pour améliorer sa fertilité Grandes cultures »



**Jeudi 21 novembre 2019 (Angers)
et Jeudi 5 décembre 2019 (Bécon les Granits)**

- ✓ **Connaître le fonctionnement du sol, savoir observer et interpréter ses analyses de sol pour mieux l'entretenir**
- ✓ **Identifier les leviers d'amélioration de la fertilité des sols**
- ✓ **Témoignage avec visites de parcelles**
- ✓ **Définition d'un plan d'actions pour mon exploitation**

Intervenant : Marie-Line FAURE

Responsable de stage : Marie-Line FAURE - 02 41 96 75 98 - marie-line.faure@pl.chambagri.fr

Plus d'informations : 02 41 96 75 56 ou [en cliquant ici](#)

LA FORMATION
L'ÉNERGIE DE VOS PROJETS

« Conduire ses cultures en Agriculture Biologique »



Jeudi 09 janvier, jeudi 04 février et mardi 02 juin 2020

- ✓ **Prendre soin du sol** (fertilité du sol et impact des pratiques...)
- ✓ **Construire une rotation adaptée** (enjeux de la rotation, éléments clés pour la construire...)
- ✓ **Appréhender la gestion des adventices** (leviers agronomiques, clés de réussite du désherbage mécanique...)

Intervenants : Virginie RIOU et Florence LETAILLEUR

Responsable de stage : Florence LEON - 02 41 96 76 37 - florence.leon@pl.chambagri.fr

Plus d'informations : 02 41 96 75 32 ou [en cliquant ici](#)



Formation spécialisée
ECOPHYTO
par VIVE33



= Techniques alternatives



= Absence de techniques alternatives

Base d'observations et périmètre concerné par le conseil sur des parcelles en zone géographique du Maine-et-Loire et sur le Bulletin de santé du végétal consultable gratuitement sur <http://www.draaf.pays-de-la-loire.agriculture.gouv.fr>

Bulletin de Santé du Végétal : si vous souhaitez recevoir gratuitement les Bulletin de Santé du Végétal par mail, inscrivez-vous sur le site web de la Chambre d'agriculture des Pays de la Loire : <http://www.paysdelaloire.chambagri.fr/menu/vegetal/surveillance-biologique-du-territoire/bsv-grandes-cultures.html>

Agrément : La Chambre d'agriculture des Pays de la Loire est agréée par le Ministère en charge de l'agriculture pour son activité de conseil indépendant à l'utilisation de produits phytopharmaceutiques sous le numéro IF01762, dans le cadre de l'agrément multi-sites porté par l'APCA.



Contacts et équipe de rédaction :

Aude Brachet, Damien Dutertre, Samuel Guis,
Florence Léon, Innocent Pambou

Chambre d'agriculture des Pays de la Loire - Equipe Agronomie

Angers : 02 41 96 75 36 - CRDABV : 02 41 96 76 50 - CRDALS : 02 41 96 75 20
CRDAM : 02 41 96 77 00 - CRATEAS : 02 41 96 76 20

Retrouvez-nous sur le site de la Chambre d'agriculture :
www.pays-de-la-loire.services-proagri.fr

