

En bref :

- [Blé : point maladie](#)
- [Orges : surveillez les variétés sensibles à l'helminthosporiose](#)
- [Colza : quel risque sclérotinia](#)
- [Maïs : désherbage de prélevée](#)
- [Sondage : bandes fleuries](#)
- [Enquête sur le biocontrôle et les biostimulants](#)
- [Vis ma vie d'expérimentateur](#)
- [Informations sur les produits commerciaux cités](#)
- [Réunions - manifestations](#)

Blé : point maladies

🌐 Stades de développement

Une majorité des parcelles **de blé et de triticale oscille entre dernière feuille pointante et dernière feuille étalée**. Les variétés plus précoces sont au stade gonflement.

🌐 Maladies

Rouille jaune

La rouille jaune est visible dans le réseau sur des parcelles non protégées à ce jour pour des variétés sensibles tel que PILIER. Les symptômes se traduisent sous la forme de pustules alignées le long des nervures. **Cette maladie est particulièrement explosive et nuisible.**

Période de risque

À partir du stade épi 1 cm.

Seuils de risque

En présence de foyers actifs.

Rouille jaune
Source : CAPDL



Septoriose

Le risque débute à 2 nœuds de la céréale. Même si la maladie est présente sur vieilles feuilles, les conditions météorologiques annoncées pour les prochains jours ne devraient pas être favorables au développement de la maladie.

Période de risque

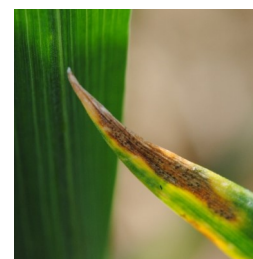
A partir du stade 2 nœuds

Seuils de risque

Variétés sensibles : si plus de **20 % des F2 du moment** (F4 définitives) sont atteintes.

Variétés tolérantes : si plus de **50 % des F2 du moment** (F4 définitives) sont atteintes.

Septoriose sur blé
Source : CAPDL



Notre préco'



- ✓ Pour les blés et triticales qui sont à **dernière feuille étalée** et plus : **une intervention visant les maladies du feuillage est possible.**
- ✓ Pour les blés et triticales qui sont à **dernière feuille pointante (DFP)** : **attendre que la dernière feuille soit complètement étalée** pour intervenir. Ce stade devrait être atteint la semaine prochaine.
- ✓ Pour les blés et triticales à **3 nœuds et moins** : **attendre et surveiller l'arrivée de la septoriose sur la F4 définitive** (protection des 3 dernières feuilles).

Exemple de programmes pour une application unique à dernière feuille étalée (DFE) :

Préférer une application de SDHI* comme Elatus Era (0,7 L/Ha), Keynote (1,5 L/Ha), ou Aviator Xpro (1 L/Ha) pour leur persistance d'action.

* Afin de limiter les risques de développement de résistance de la septoriose, limiter à une seule application par saison quelle que soit la dose.



Groupes cultures

Référez-vous au programme vu avec votre conseiller

Orge : surveillez les variétés sensibles à l'helminthosporiose

🌐 Stades de développement

Les orges sont à dernière feuille étalée. Les variétés les plus précoces sont à sortie des barbes.

L'état sanitaire est correct. Dans notre réseau, seule l'helminthosporiose a été observée sans toutefois atteindre des niveaux explosifs. La surveillance reste de mise.

🌐 Stratégie de protection :

Helminthosporiose :

Déjà présente dans quelques parcelles d'orge, l'évolution de la maladie est à surveiller.

Période de risque

À partir du stade 1 nœud.

Seuils de risque

Variétés sensibles : si plus de **10 % des feuilles** sont atteintes.

Variétés tolérantes : si plus de **25 % des feuilles** sont atteintes.

Colza : quel risque sclérotinia?

🌐 Stades de développement

Les stades des colzas vont de **chute des premiers pétales (G1) à siliques bosselés (G4)**.

Dégâts de gel

Suite aux températures négatives ayant eu première quinzaine d'avril, des dégâts sur siliques sont signalés (**coulures**) en Maine-et-Loire.

🌐 Quel est le risque sclérotinia ?

C'est la maladie la plus préjudiciable sur colza. Elle est due à un champignon, *Sclerotinia sclerotiorum*.

Le risque sclérotinia dépend essentiellement de 2 facteurs :

- Les conditions climatiques du printemps durant la floraison à partir de la chute des 1^{ers} pétales : un **printemps doux et humide** est le plus à risque,
- Le **potentiel infectieux de la parcelle**, correspondant au stock de scléroties présents dans le sol, lié à l'importance des attaques sur les précédents sensibles. Les parcelles les plus à risque sont celles où colza, tournesol, pois ou autres légumineuses sont fréquents dans la rotation. Les rotations avec maïs, blé, où le colza ne revient pas trop souvent, ne sont donc pas des situations à risque.



Sclérotinia sur feuille de colza
Source : CAPDL

La densité intervient également au niveau du risque : une densité trop forte favorise le maintien de conditions favorables au champignon.

Seuils de risque

Il n'existe aucun seuil de risque.

Période de risque

À partir du stage G1 : stade clé pour la gestion du sclérotinia. Au-delà de ce stade, l'efficacité du traitement diminue très fortement.

Moyens de lutte :

Actuellement il n'existe **pas de variétés résistantes** au sclérotinia.

Si le risque agronomique de la parcelle est fort, une intervention pourra être nécessaire entre la chute des premiers pétales et le stade G1 (10 siliques formées de moins de 2 cm sur 50 % des plantes) avec des produits comme :
(Source : Terres Inovia) :



Groupes cultures

Référez-vous au programme vu avec votre conseiller



La lutte peut se faire au niveau de la rotation, en limitant le retour d'espèces sensibles sur les parcelles infestées. En lutte biologique, des solutions sont disponibles. **En pré-semis, Contans WG** (spores de *Coniothyrium minitans*) vise la destruction des scléroties du sol (efficacité variable allant jusqu'à 70 %).

A la chute des premiers pétales, des micro-organismes sont autorisés : **Ballad** (*Bacillus pumilus*), **Rapsody**, (*Bacillus subtilis*) et **Polyversum** (oospores de *Pythium oligandrum*). Leur utilisation est préconisée avec un fongicide à demi-dose. En cas d'attaque, le niveau d'efficacité sera déterminé par le demi-dose du fongicide choisi (Source : Terres Inovia).

Maïs : désherbage de prélevée

🌐 Stades de développement

Une grosse vague de semis a débuté la semaine dernière.

🌐 Désherbage de prélevée

L'humidité du sol est primordiale pour envisager cette stratégie afin d'obtenir un maximum d'efficacité. La prélevée est à favoriser dans le cas des flores difficiles (graminées, renouées, morelles). Eviter les sols trop motteux ; éviter de traiter par forte température (volatilisation).

Pour les maïs semés derrière prairie ou dans des parcelles où la flore est à base de dicotylédones, privilégier plutôt des désherbages de post-levée.

	Entre semis et levée (sol humide)		2 feuilles
Risque graminées fort			
Ray-grass, véronique, mouron, pâturin, géranium	Dual Gold Safeneur 1,09 L/ha + Isard 0,8 L/ha	ou	Dual Gold Safeneur 1,09 L/ha + Isard 0,8 L/ha
Chénopode, morelle, amarante, véroniques, arroche, datura	Camix 2,5 L/ha + Isard 0,8 L/ha	ou	Camix 2,5 L/ha + Isard 0,8 L/ha
Risque graminées moyen			
Chénopode, arroche, renouées, véroniques	Dakota-P 3 L/ha		
Chénopode, arroche, renouées, datura, pâturin	Adengo Xtra 0,33 L/ha + Dual Gold Safeneur 1,09 L/ha		
Chénopode, arroche, renouées, datura, pâturin	Adengo Xtra 0,33 L/ha + Isard 0,8 L/ha		
Si graminées levées (2 feuilles)			Adengo Xtra 0,33 L/ha + Pampa 0,3 L/ha
Si graminées levées (2 feuilles)			Dakota-P 2 L/ha + Pampa 0,3 L/ha

Sondage : Bandes fleuries

Un sondage en ligne à destination des agriculteurs en grandes cultures a été établi sur la mise en place de bandes fleuries. L'objectif de ce questionnaire est de recueillir les avis, les craintes et les attentes des agriculteurs. Voici le lien du questionnaire [ici](#).

En participant au sondage, vous pourrez profiter d'un retour des résultats. La durée estimée est d'environ 15 minutes et les réponses sont anonymes. Vous ne pouvez répondre au sondage qu'une seule fois. Nous vous remercions vivement pour votre participation.

Pour toute question : jerome.faure@cebc.cnrs.fr

Enquête sur le biocontrôle et les biostimulants

Vous utilisez des produits de **biocontrôle ou biostimulants**, ou êtes intéressés par le sujet ? Partagez votre expérience ou vos besoins de référence sur [notre enquête en ligne](#). La Chambre d'agriculture travaille actuellement la question dans un projet régional.

Dans ce cadre, il est également possible de mettre en place un suivi sur une de vos parcelles pour tester de façon objective l'efficacité d'un produit. N'hésitez pas à nous contacter via la [page du projet](#).

Vis ma vie d'expérimentateur

Chaque année, une centaine d'essais sont mis en place sur la région par la Chambre d'agriculture. Mais que s'y passe-t-il concrètement ? L'équipe d'expérimentations vous invite à découvrir, à travers de courtes vidéos, les notations faites sur les essais au fur et à mesure de la campagne.

Cette semaine, c'est le tour des notations sur colza à début floraison

Cliquez [ICI](#) pour visionner la vidéo.

Information sur les produits commerciaux cités

NOM COMMERCIAL	MATIERES ACTIVES	ZNT	DVP
Adengo Xtra	thiencarbazon-méthyl (20 g/L) + cyprosulfamide (33 g/L) + isoxaflutole(50 g/L)	5 m	5 m
Aviator Xpro	bixafen (75 g/L) + prothioconazole (150 g/L)	5 m	5 m
Ballad	Bacillus pumilus souche QST 2808 (14,35 g/L)	5 m	/
Camix	s-métolachlore (400 g/L) + mesotrione (40 g/L) + bénomaxor (20 g/L)	20 m	/
Dakota-P	dmta-p (212.5 g/L) + pendiméthaline (250 g/L)	20 m	/
Dual Gold Safeneur	s-métolachlore (915 g/L) + bénomaxor (45 g/L)	5 m	5 m
Elatius Era	benzovindiflupyr (75 g/L) + prothioconazole (150 g/L)	5 m	5 m
Karaté Zéon	lambda-cyhalothrine (100 g/L)	5 m	5 m
Keynote	fluopyram (65 g/L) + bixafen (65 g/l)+ prothioconazole (130 g/L)	5 m	/
Mavrik Jet	tau-fluvalinate (18 g/L) + pyrimicarbe (50 g/L)	5 m	/
Polyversum	Pythium oligandrum (1 000 000 000 spores / Kg)	5 m	/
Rhapsody	Bacillus subtilis QST 713 (1 milliard UFC/g)	5 m	/

Réunions - manifestations



Visite de l'essai : « Variétés blé tendre d'hiver » et échange sur les charges opérationnelles

Mardi 18 mai de 10h à 12h30 - Ambillou-Château (fléchage depuis le centre ville)

Au programme, visites de la plateforme variétés de blé tendre d'hiver :

- ✓ Choix variétal sur une sélection de 30 variétés et de 3 mélanges avec et sans fongicide
- ✓ Discussion sur les charges opérationnelles du blé
- ✓ Discussion sur les résultats obtenus depuis 2016 avec les agriculteurs membres du « Groupe Cultures » du Layon-Saumurois

Pour des raisons d'organisation, merci de vous inscrire en indiquant le nombre de participant à l'adresse suivante : samuel.guis@pl.chambagri.fr

Pour plus de renseignements, vous pouvez contacter :

Samuel GUIIS - 06 16 69 00 20 - samuel.guis@pl.chambagri.fr

Alexandre GOURVENNEC - 06 71 22 28 79 - alexandre.gourvennec@pl.chambagri.fr



Blé tendre : La performance technico-économique passe par le choix variétal

Mercredi 2 juin à 14h –EARL de Villepierre - Le Louroux Beconnais

Au programme, visites de deux essais en blé tendre d'hiver :

- ✓ Choix variétal avec 0, 1 ou 2 passages fongicides sur une sélection de 30 variétés et de 3 mélanges,
- ✓ Pilotage de la fertilisation minérale.

Pour plus de renseignements, vous pouvez contacter :

Clara KHAMVONGSA - 06 85 93 87 80 - clara.khamvongsa@pl.chambagri.fr

Alexandre GOURVENNEC - 06 71 22 28 79 - alexandre.gourvennec@pl.chambagri.fr

« Mieux connaître mon sol pour améliorer sa fertilité Grandes cultures »



**Mardi 8 juin 2021 (Angers)
et Mardi 15 juin 2021 (Doué la Fontaine)**

- ✓ **Connaître le fonctionnement du sol, savoir observer et interpréter ses analyses de sol pour mieux l'entretenir**
- ✓ **Identifier les leviers d'amélioration de la fertilité des sols**
- ✓ **Témoignage avec visites de parcelles**
- ✓ **Définition d'un plan d'actions pour mon exploitation**

Intervenant : Marie-Line FAURE

Responsable de stage : Marie-Line FAURE - 02 41 96 75 98 - marie-line.faure@pl.chambagri.fr

Plus d'informations : 02 41 96 75 56 ou [en cliquant ici](#)



= Techniques alternatives



= Absence de techniques alternatives

Avant toute utilisation de produits phytosanitaires, bien lire l'étiquette où tous les risques et les restrictions d'emploi figurent.

Base d'observations sur des parcelles situées en Maine-et-Loire et utilisation des observations du Bulletin de Santé du Végétal consultable gratuitement sur : <https://pays-de-la-loire.chambres-agriculture.fr/innovation-rd/agronomie-vegetal/bulletins-techniques-dont-bsv/bsv-pays-de-la-loire/>

Observation du BSV n° (n° BSV du 26/04/2021)

Toutes les informations sur les produits phytosanitaires sur : <http://ephy.anses.fr/>

La Chambre d'agriculture des Pays de la Loire est agréée par le Ministère en charge de l'agriculture pour son activité de conseil indépendant à l'utilisation de produits phytopharmaceutiques sous le numéro IF01762, dans le cadre de l'agrément multi-sites porté par l'APCA.
Dans le cadre de sa responsabilité civile, la Chambre d'agriculture des Pays de la Loire est assurée pour toutes ses activités de conseil y compris phytosanitaire.

Siège social
Chambre d'agriculture
des Pays de la Loire
9 rue André-Brouard – CS 70510
49105 ANGERS Cedex 02 – FRANCE
Tél. +33 (0)2 41 18 60 00
accueil@pl.chambagri.fr
Siret 184 401 354 00057 / NAF 9411Z

Rédaction : Alexandre GOURVENNEC
Comité de lecture : Samuel GUIIS, Florence LEON,
Damien DUTERTRE, Aude BRACHET



REPRODUCTION INTERDITE
Sur le Champ n° 5 Le 28/04/2021

