

## En bref :

- [Point météo](#)
- [Blé : pucerons des épis et maladies de fin de cycle](#)
- [Maïs : point sur les ravageurs](#)
- [Tournesol : situation sanitaire très correcte](#)
- [Colza : bien préparer son implantation](#)
- [Prairie : Bulletin de la pousse de l'herbe](#)
- [ECHO MesMarchés : une météo plutôt favorable pour l'instant](#)
- [Information sur les produits commerciaux cités](#)
- [Réunions - manifestations](#)

## Blé : pucerons des épis et maladies de fin de cycle

### 🌐 Stades de développement

Les stades des céréales vont de **grain pâteux** à **la sénescence**.

### 🌐 Surveillez les pucerons des épis

**Les pucerons des épis sont toujours présents en quantité faible** dans les parcelles du département. Les auxiliaires de culture (syrphes, coccinelles) sont aussi présents et très actifs (prédation et momification de pucerons visibles).

#### Période de risque

De la sortie des épis jusqu'au stade grain pâteux.

#### Seuils de risque

A partir d'**un épi sur 2** avec des pucerons.



Pucerons sur épis  
Photo : CA49

Avec l'atteinte prochaine du stade pâteux, la période de **risque pucerons se terminera** pour la majorité des parcelles.

### 🌐 Maladies de fin de cycle

Niveau maladies, les symptômes de **piétin verse et JNO** commencent à apparaître. Le piétin échaudage est aussi présent. Sur épis, la fusariose commence à être observée.



**Piétin échaudage** : tous les épis du pied sont échaudés

Source : Arvalis-Institut du Végétal



**Piétin verse** : des épis isolés sont échaudés

Source : CAPDL



**Fusariose** : groupe d'épillets échaudés

Source : CAPDL

## Maïs : point sur les ravageurs

### 🌐 Stades de développement

Les parcelles de maïs du réseau sont entre les stades **7 feuilles étalées** et **début d'élongation de la tige principale**. Les stades de maïs progressent rapidement.

## 🌐 Point sur les ravageurs

### Pucerons :

Au sein de notre réseau d'observation, **des pucerons sont signalés** mais restent peu présents avec moins de 10 individus par plante (Cf [Sur le champ n°7](#)). La vigilance reste cependant de mise.

#### Période de risque

À partir du stade 3 feuilles et jusqu'à floraison

#### Seuils de risque

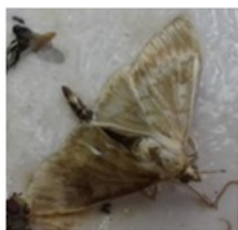
Selon puceron (Cf [Sur le champ n°7](#))

### Pyrales et sésamies :

En fin de campagne 2020, les infestations larvaires sont contrastées selon l'espèce considérée : les infestations de **pyrale** du maïs sont faibles alors que les infestations de **sésamie** atteignent souvent des niveaux très élevés. Les résultats de la prospection automnale sont les premiers critères à prendre en considération pour évaluer le risque pour la campagne suivante (Source : Arvalis - Institut du Végétal).

Cette année, le vol des pyrales est plus tardif qu'habituellement, sans doute du fait des températures fraîches de mai. Le vol a débuté et le nombre de captures est stable par rapport à la semaine passée avec 11 pyrales piégées dans 3 lieux.

En revanche, le vol des sésamies est plus important et se poursuit : cette semaine, dans le Maine-et-Loire, 28 sésamies ont été piégées dans 3 pièges contre 24 dans 4 pièges la semaine dernière.



Pyrale adulte  
Source : CAPDL



Symptômes sur feuille  
Source : CAPDL



Papillon de sésamie  
Source : Arvalis-Institut du végétal



Larve de sésamie  
Source : Arvalis-Institut du végétal

Deux stratégies de lutte en végétation sont possibles :

- **Lutte biologique par le lâcher de Trichogrammes** (petits hyménoptères dévastateurs des populations de pyrales en pondant dans leurs œufs) : application en début de vol des papillons de pyrales,
- **Lutte insecticide** ayant une action larvicide avec des produits comme Coragen. Depuis 2020, pour les maïs grain et fourrage, une seule application de Coragen est possible, entre les stades BBCH 20 « apparition des talles ou jeunes pousses » (6 feuilles) et BBCH 55 « 50% de la panicule terminale visible, les rameaux de la panicule commencent à s'écarter ».

→ **Pyrale** : intervention autour du pic de vol

## Tournesol : situation sanitaire très correcte

### 🌐 Stades de développement

Les tournesols vont du stade 4 feuilles étalées à bouton étoilé.

### 🌐 Point sur les ravageurs

#### Pucerons :

Dans le réseau, **la situation sanitaire est très correcte pour le moment**. Passé le stade « bouton étoilé » les tournesols ne sont plus en période de risque.

#### Période de risque

À partir du stade 4 feuilles et jusqu'au stade bouton étoilé

#### Seuils de risque

10 % des plantes avec des signes de crispation

## Colza : bien préparer son implantation

Le colza est une culture qui présente de nombreux atouts dont celui de diversifier la rotation, de rompre le cycle des maladies des céréales et d'avoir une forte capacité à valoriser les apports organiques de fin d'été.

### **Choix variétal**

Les principaux critères de choix variétal en colza s'associent aux **bonnes règles de conduite agronomique**.

- ✓ Le niveau de sensibilité au **phoma** par la performance génétique est à mettre en critère n°1 dans le choix variétal. **Privilégiez les variétés TPS (Très peu sensible) phoma.**
- ✓ Le risque de **verse** est lié à la **densité**, à la **disponibilité en azote** et à la **sensibilité de la variété**. Le choix d'une variété TPS est primordial dans les situations à risque (sols profonds, forte disponibilité en azote), sans négliger le raisonnement de la densité de semis.
- ✓ De même, le risque **élongation automnale** se maîtrise par une bonne gestion de la **densité** et par la **sensibilité variétale**. Pour se prémunir des dégâts liés au gel dans les situations à risque (semis précoce, forte disponibilité de l'azote dans le sol), privilégiez des variétés à faible sensibilité à l'élongation.

Dans le tableau ci-dessous vous trouverez la liste des variétés recommandées de Terres Inovia (*source : Guide de culture Colza 2021*).

Variété	Type	Représentant	Sensibilité au phoma	Sensibilité à la verse	Sensibilité à l'élongation	Précocité floraison	Précocité maturité
<b>Variétés antérieures à 2017</b>							
Alicante	HR	LG Semences	TPS	TPS	moyenne	mi-précoce	mi-précoce
Arizona	HR	LG Semences	TPS	PS	moyenne	mi-précoce	mi-précoce
Croquet	HR	RAGT Semences	TPS	TPS	moyenne	mi-tardive	mi-précoce
Dualis	HR	D.S.V.	TPS	TPS	moyenne	mi-tardive	mi-tardive
Manzzana	HR	RAGT Semences	TPS	PS	moyenne	mi-tardive	mi-précoce
<b>Variétés récentes</b>							
Alezzan	HR	RAGT Semences	TPS	PS	moyenne	mi-précoce	mi-précoce
Ambassador	HR	LG Semences	TPS	TPS	moyenne	mi-précoce	mi-précoce
Arkansas	HR	LG Semences	TPS	TPS	moyenne	mi-précoce	mi-précoce
Blackbuzz	HR	Semences de France	TPS	TPS	moyenne	mi-tardive	mi-tardive
Blackmillion	HR	Semences de France	TPS/PS	TPS	moyenne	mi-précoce	mi-précoce
DK Excited	HR	Dekalb	TPS	PS	moyenne	mi-précoce	mi-précoce
DK Excite	HR	Delkalb	TPS*	TPS	moyenne	mi-précoce	mi-précoce
DK Execto	HR	Delkalb	TPS	PS	faible	mi-tardive	mi-précoce
DK Exlibris	HR	Delkalb	TPS	TPS	moyenne	mi-précoce	mi-précoce
DK Expacito	HR	Delkalb	TPS	PS	faible	mi-tardive	mi-précoce
DK Extremus	HR	Delkalb	TPS	PS	moyenne	précoce	mi-tardive
ES Capello	HR	Euralis Semences	TPS	TPS	faible/ moyenne	mi-tardive	mi-précoce
ES Navigo	HR	Euralis Semences	TPS	TPS	moyenne	mi-tardive	mi-tardive
Kadji	HR	Euralis Semences	TPS	TPS	faible/ moyenne	tardive	Mi-tardive
LG Aviron	HR	LG Semences	TPS	TPS	moyenne	mi-précoce	mi-précoce
Tempo	HR	RAGT Semences	TPS	TPS	moyenne	mi-tardive	mi-tardive
Temptation	HR	BASF	TPS	TPS	moyenne	mi-tardive	mi-tardive
<b>Variétés hors critères PHOMA—à réserver aux secteurs à faible risque PHOMA</b>							
Coogan	HR	RAGT Semences	PS	TPS	moyenne	mi-précoce	mi-précoce
DK Expansion	HR	Delkalb	PS	PS	faible	mi-tardive	mi-précoce

HR : Hybride restauré

TPS

 : Très peu sensible

PS

 : Peu sensible

\* Résultats à confirmer

## Semis et implantation

La période optimale de semis pour tirer partie de ses atouts s'étale du 20 août au 05 septembre. Les objectifs sont multiples et doivent permettre :

- ⇒ d'obtenir des colzas vigoureux et moins sensibles aux attaques des ravageurs d'automne (altises et limaces) et aux adventices,
- ⇒ d'obtenir un pivot d'au moins 15 cm à l'entrée de l'hiver,
- ⇒ d'atteindre le stade optimal d'entrée d'hiver de 8 feuilles.

**Densité de semis** : elle se raisonne en fonction des pertes attendues à la levée qui dépendent du type de sol et du mode de semis (moins de pertes avec un semoir monograine, plus de pertes en semis direct). Au semoir à céréales, le peuplement moyen sortie-hiver est de 40 plantes/m<sup>2</sup> pour les lignées et 20-30 plantes / m<sup>2</sup> pour les hybrides. Grâce à ses capacités de ramification, le colza est une culture qui valorise bien les peuplements clairs, de l'ordre de 30 plantes / m<sup>2</sup>. Pour un semoir monograine, il faut viser 15 plantes par mètre linéaire soit 40 à 45 gr/m<sup>2</sup> semés.

**Attention** à contrôler la densité surtout dans les situations avec effluents d'élevage afin d'éviter des problèmes d'élongation.

**Limitation du risque méligèthes** : mélanger au semis à la variété principale 5 à 10 % d'une variété à floraison très précoce pour attirer les méligèthes. Ils visiteront prioritairement les fleurs ouvertes des plantes précoces (plantes pièges).

Cette méthode agronomique facile à mettre en œuvre sécurise les parcelles vis-à-vis du risque méligèthe, mais n'affranchit pas d'observations régulières à la parcelle notamment en cas de pression forte.

**Profondeur de semis** : l'optimum de profondeur de semis est de l'ordre de 2-3 cm. Ne dépassez pas 4 cm pour chercher le frais.

## Fertilisation

Un apport d'effluents avant le semis favorisera la croissance des colzas à l'automne. Un colza bien implanté et bien nourri sera capable de fortement concurrencer les adventices à l'automne et sera plus robuste aux attaques des ravageurs (larves d'altises et charançons du bourgeon terminal).

Le colza est exigeant en **phosphore** : le stade de sensibilité maximale du colza à la carence en phosphore se situe à 5-6 feuilles. En sol pauvre ou moyennement pourvu, un apport au semis est à privilégier. Raisonner la dose à apporter à partir d'analyses de sol et des apports organiques.

## Prairies : Bulletin de la pousse de l'herbe

Extrait du bulletin pousse de l'herbe à retrouver en intégralité [ici](#).

### **Avec les fortes températures, la croissance a ralenti**

Suite au « coup de chaud » que nous avons connu au cours des dernières semaines, la croissance de l'herbe a diminué : elle est passée de 50 à 34-37 kg MS/ha/jour (en fonction des secteurs) cette semaine. Le retour des pluies devraient être bénéfiques à une reprise de la croissance.

### **Faire le tour des prairies**

En fonction de l'exploitation déjà réalisée et de la flore présente dans ses prairies, il faut adapter la gestion des prairies : faire pâturer prioritairement les parcelles à un stade plus avancé et adapter la vitesse de rotation en lien avec la quantité d'herbe disponible.

## Echo MesMarchés : une météo plutôt favorable pour l'instant

**En maïs**, le prochain rapport important du ministère américain de l'agriculture (USDA) sera publié le 30 juin. Il fera le point sur l'état des stocks trimestriels mais surtout il annoncera une actualisation des surfaces américaines de maïs, soja et blé. Pour le maïs, de nombreux opérateurs anticipent une hausse des surfaces. Les intentions de semis étaient de 36.9 Mha maïs avec la précocité et la bonne avancée des semis conjuguée à un prix rémunérateur, ces surfaces pourraient avoir progressé de +0.8 à +2 Mha. Soit une projection de hausse de production de +9 à +22 Mt sur les 381 Mt d'origine. Malgré tout, le bilan américain reste serré. La météo sera l'élément majeur sur les 4 à 6 semaines à venir car le nord de la Corn Belt reste en déficit hydrique. En France, le retour de la chaleur permet de rattraper une partie du retard des cultures pris à cause du temps frais en mai.

**En blé**, la situation de l'état hydrique des blés de printemps nord-américain (Etats-Unis et Canada) reste sous surveillance. Des pluies vont être nécessaires. En France et en Europe, le retour de la pluie depuis le 11 mai a été profitable pour le potentiel des cultures. Selon FranceAgriMer, au 18 juin, 90 % des surfaces sont estimées dans un état de bon à excellent contre 83 % il y a un an. La situation météo est par contre à suivre sur les blés de printemps russes dans les zones du Centre, de l'Oural et de la Volga. En physique, le prix agriculteur à la récolte s'effrite logiquement un peu avec un potentiel en amélioration. Les propositions s'échelonnent entre 190 et 195 €/t. C'est plutôt

un facteur météo hors Europe qui pourra apporter un rebond sur le prix.

**En colza**, la baisse de l'huile de palme entraîne le prix des huiles à la baisse même si la demande reste présente. Le pétrole un peu déconnecté, poursuit « à contre temps » sa phase haussière. On approche de 75 \$/baril sur le marché américain. La révision des potentiels de production en Europe suite au dernier rapport USDA a permis une détente sur le prix même si cela ne change pas fondamentalement le bilan structurellement déficitaire. Le prix agriculteur récolte oscille fortement selon les opérateurs entre 495 et 515 €/t.

Etienne BARBARIT – Conseiller équipe AgroPV – Référent MesMarchés - 02.43.67.36.81

## Information sur les produits commerciaux cités

Nom commercial	Matières actives	ZNT
Coragen	chlorantraniliprole (200 g/l)	5 m

## Réunions—Manifestations

### Démonstration de semoirs de semis direct

**9 juillet 2021 de 14h à 17h30**

**Sur une parcelle du GAEC VALENCOUR à Gené (49220)**

Un après-midi consacré aux semoirs de semis direct est organisée par la Chambre d'agriculture Pays de la Loire en partenariat avec l'Union des CUMA des Pays de la Loire dans le cadre du projet européen FABULOUS FARMERS.

#### Au programme :

- ✓ **Présentation de 6 semoirs à disques ou à dents : Avatar (Horsch), SDI (Duro), EVO (Duro), Primera (Amazone), GD 6000 7 (Weaving), Easydrill (Sky).**
- ✓ **Comparaison de la qualité de semis sur différentes modalités de pailles,**
- ✓ **Echanges avec les concessionnaires.**

Plus d'informations [en cliquant ici](#).

#### Contacts :

**Alexis COCHEREAU** - Union des CUMA des Pays de la Loire : 06 80 96 42 45

**Marie-Line FAURE** - Chambre d'agriculture Pays de la Loire : 06 60 46 84 07

**Clara KHAMVONGSA** - Chambre d'agriculture Pays de la Loire : 06 85 93 87 80

-> [Inscrivez-vous en ligne](#).



= Techniques alternatives



= Absence de techniques alternatives

Avant toute utilisation de produits phytosanitaires, bien lire l'étiquette où tous les risques et les restrictions d'emploi figurent.

Base d'observations sur des parcelles situées en Maine-et-Loire et utilisation des observations du Bulletin de Santé du Végétal consultable gratuitement sur : <https://pays-de-la-loire.chambres-agriculture.fr/innovation-rd/agronomie-vegetal/bulletins-techniques-dont-bsv/bsv-pays-de-la-loire/>

#### Observation du BSV n°22 du 29/06/2021

Toutes les informations sur les produits phytosanitaires sur : <http://ephy.anses.fr/>

La Chambre d'agriculture des Pays de la Loire est agréée par le Ministère en charge de l'agriculture pour son activité de conseil indépendant à l'utilisation de produits phytopharmaceutiques sous le numéro IF01762, dans le cadre de l'agrément multi-sites porté par l'APCA. Dans le cadre de sa responsabilité civile, la Chambre d'agriculture des Pays de la Loire est assurée pour toutes ses activités de conseil y compris phytosanitaire.

Siège social  
Chambre d'agriculture  
des Pays de la Loire  
9 rue André-Brouard – CS 70510  
49105 ANGERS Cedex 02 – FRANCE  
Tél. +33 (0)2 41 18 60 00  
accueil@pl.chambagri.fr  
Siret 184 401 354 00057 / NAF 9411Z

Rédaction : **Alexandre GOURVENNEC**  
Comité de lecture : Samuel GUIIS, Florence LEON,  
Damien DUTERTRE, Aude BRACHET



REPRODUCTION INTERDITE  
Sur le Champ n° 8 Le 01/07/2021

