

## En bref :

- [Colza : ravageurs](#)
- [Blé tendre : nos préconisations variétales pour 2021](#)
- [Désherbage des céréales : point sur le prosulfocarbe](#)
- [Céréales : quel traitement de semences choisir?](#)
- [SOLAG : s'équiper pour le semis direct](#)
- [Information sur les produits commerciaux cités](#)
- [Réunions - Manifestations](#)

## Colza : ravageurs et désherbage

### 🌐 Stades de développement

Les colzas les plus développés sont à 9 feuilles. Les faibles précipitations après les semis ont entraîné des disparités de levées au sein des parcelles.

### 🌐 Ravageurs

#### **Limaces :**

Deux espèces de limaces sont à surveiller : les limaces noires et grises ([plus d'info](#)).

#### **Période de risque**

De la germination à 3 feuilles

#### **Seuils de risque**

Pas de seuil. Le risque s'évalue en fonction du stade de la culture, des populations de limaces présentes, du niveau de risque à la parcelle, des conditions climatiques à la levée, des dégâts observés et de la dynamique de pousse du colza.

Les pièges à limaces permettent d'évaluer rapidement et facilement la présence des limaces.

#### **Petite altise ou altise des crucifères :**

L'activité des petites altises est favorisée par des températures chaudes et un temps sec.

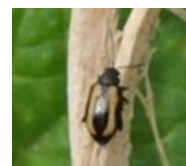
Dès la levée des colzas, la pose de cuvettes jaunes enterrées dans le sol permet d'observer la présence des petites altises.

#### **Période de risque**

De la levée à 3 feuilles

#### **Seuils de risque**

A partir de 8 pieds sur 10 porteurs de morsures.



Petite altise  
Photo CAPDL

#### **Grosses altises (ou altises d'hiver) :**

**Les captures de grosses altises ont débuté il y a une dizaine de jours.**

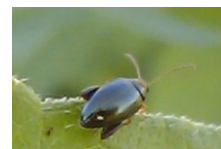
Un vol massif se produit lorsque les températures chutent puis remontent au-dessus de 20°C. On a assisté à une légère chute des températures il y a quelques semaines puis une remontée. Les grosses altises ont pu sortir de diapause d'où des captures au sein du réseau.

#### **Période de risque**

De la levée à 3 feuilles inclus pour les dégâts de morsure sur feuille. La présence des altises adultes est à surveiller jusqu'à fin octobre.

#### **Seuils de risque**

Lorsque **8 pieds sur 10 présentent des morsures et 25% de la surface foliaire est détruite.**



Grosse altise  
Photo : CAPDL

#### **Tenthrede de la rave :**

Au sein du réseau, quelques adultes ont été piégés dans les cuvettes. Des larves sont aussi présentes dans certaines parcelles.

**Ces larves conduisent à une défoliation** en rongant les feuilles à partir de la face inférieure et du bord pour ne laisser que les nervures. En cas de fortes attaques, la surface foliaire détruite peut dépasser les 40%.



Tenthrede adulte  
Photos : CAPDL

**Période de risque**  
Jusqu'au stade 6 feuilles du colza.

**Seuils de risque**  
En conditions favorables : les dégâts sont supérieurs au quart de la surface foliaire.



Larve de tenthrède  
Photos : CAPDL

**Pucerons verts du pêcher (Myzus persicae) :**

Le puceron vert du pêcher est le puceron le plus nuisible à l'automne sur le colza car il peut-être vecteur de virus. Sa nuisibilité est accrue par la forte capacité du puceron à coloniser et à se disperser dans les parcelles du colza.

Dans le département, des pucerons verts ont été signalés.



Pucerons verts sur face inférieure  
Source : CAPDL

**Période de risque**  
Jusqu'au stade 6 feuilles du colza.

**Seuils de risque**  
A partir de 20 % de plantes porteuses de pucerons.

**Blé tendre : nos préconisations variétales pour 2021**

Le classement présenté dans les tableaux suivants est une compilation des résultats d'essais du réseau d'expérimentation des Chambres d'Agriculture des Pays de Loire et du guide de préconisations « Choisir et décider 2020-2021 - Pays de la Loire » d'ARVALIS Institut du Végétal.

Il est établi en fonction des critères dits **de choix positif** :

- la précocité et la date de semis,
- Le nombre d'années où ces variétés ont été testées,
- Les valeurs en PS et les teneurs en protéines.

Et d'autres **critères dits restrictifs** comme :

- la tolérance aux maladies (rouilles, fusariose sur épis, septoriose...),
- la sensibilité aux accidents sur épi (casse de l'épi à maturité), la résistance au piétin verse et à la verse.

**Vous pouvez retrouver le recueil régional des résultats d'expérimentation de cette année en cliquant [ici](#).**

Variétés pour semis précoces (10-15 octobre)		
Valeurs sûres (testées au moins 3 ans)	<i>ADVISOR</i> (Limagrain)	Bonne productivité et régularité, recommandée pour la meunerie. PS satisfaisant et bonne aptitude à la protéine. Résistante au piétin verse, moyennement sensible aux maladies mais assez sensible à la septoriose.
	<i>COMPLICE</i> (Florimond-Desprez)	Bonne productivité, recommandée pour la meunerie. PS satisfaisant et bonne aptitude à la protéine. Sensible à la verse, aux maladies et notamment aux rouilles et à la fusariose.
	<i>HYKING (hybride)</i> (Saaten Union)	Variété qui confirme sa productivité, recommandée pour la meunerie. PS correct mais faible teneur en protéines. Peu sensible à la verse et moyennement sensible aux maladies foliaires.
	<i>LG ABSALON</i> (Limagrain)	Productivité moyenne, recommandée pour la meunerie. Très bon PS et bonne aptitude à la protéine. Résistante au piétin verse. Très bonne tolérance aux maladies foliaires.
	<i>RGT SACRAMENTO</i> (RAGT)	Bon potentiel de rendement, recommandée pour la meunerie. Bon PS et bonne aptitude à la protéine. Moyennement sensible à la verse et sensible à piétin verse. Assez sensibles aux maladies foliaires.
	<i>KWS EXTASE</i> (KWS Momont)	Bonne productivité, recommandée pour la meunerie. PS moyen avec une assez bonne aptitude à la protéine. Assez résistante à la verse et sensible au piétin verse. Assez résistante aux maladies foliaires.
	<i>CHEVIGNON</i> (Saaten Union)	Bonne productivité, recommandée pour la meunerie. PS moyen et aptitude satisfaisante à la protéine. Sensible au piétin verse et assez sensible à la verse. Assez résistante aux maladies foliaires.
	<i>UNIK</i> (Florimond Desprez)	Bonne productivité moyenne, recommandée pour la meunerie. Très bon PS et bonne aptitude à la protéine. Sensible au piétin verse et assez résistant à la verse. Assez sensible aux maladies.

### Variétés pour semis précoces (10-15 octobre) - SUITE

<b>Nouveautés à essayer</b> (testées 1 an)	<i>RGT PERKUSSIO</i> (RAGT)	Très bonne productivité en 2020, recommandée pour la meunerie. Résistante à la verse, et très sensible au piétin verse. Résistance moyenne aux maladies foliaires.
	<i>SPHERE</i> (KWS MOMONT)	Productivité moyenne en 2020, recommandée pour la meunerie. Très bon PS et bonne aptitude à la protéine, recommandée pour la meunerie. Résistante au piétin verse et aux mosaïques, sensible à la verse. Bonne résistance aux maladies foliaires.
	<i>RGT ROSASKO</i> (RAGT)	Productivité moyenne à faible en 2020, recommandée pour la meunerie. Bon PS et très bonne aptitude à la protéine. Très sensible au piétin verse et assez sensible à la verse. Bonne résistance aux maladies foliaires.

### Variétés pour semis intermédiaires (15-25 octobre)

<b>Valeurs sûres</b> (testées au moins 3 ans)	<i>ADVISOR, COMPLICE, HYKING, LG ABSALON, RGT SACRAMENTO</i>	Cf tableau précédent—variétés adaptées aux semis précoces et aux semis intermédiaires.
	<i>RGT CESARIO</i> (RAGT)	Bonne productivité. PS correct et bonne aptitude à la protéine. Résistante au piétin verse et verse à surveiller. Très bonne tolérance aux maladies foliaires.
<b>Nouveautés à essayer</b> (testées 1 ou 2 ans)	<i>SPHERE</i> (KWS MOMONT)	Productivité moyenne en 2020, recommandée pour la meunerie. Très bon PS et bonne aptitude à la protéine, recommandée pour la meunerie. Résistante au piétin verse et aux mosaïques, sensible à la verse. Bonne résistance aux maladies foliaires.
	<i>GERRY</i> (Agri Obtention)	Productivité bonne à moyenne en 2020, recommandée pour la meunerie. Très bon PS et teneur assez élevée en protéines. Résistante au piétin verse et à la verse mais sensible aux rouilles et à l'oïdium.
	<i>GRIMM</i> (Secobra)	Variété précoce avec de bons rendements en 2020. PS correct et teneur en protéines assez élevée. Très bonne résistance à la verse. Assez résistante aux maladies.
	<i>KWS ULTIM</i> (KWS Momont)	Bonne productivité, recommandée pour la meunerie. Très bon PS et teneur en protéines correcte. Résistante au piétin verse et à la verse. Assez résistante aux maladies foliaires.

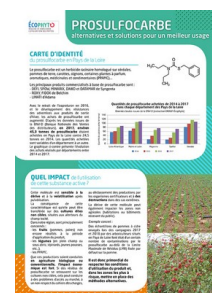
### Variétés pour semis tardifs (à partir du 25 octobre)

<b>Valeurs sûres</b> (testées au moins 3 ans)	<i>RGT CESARIO</i> (RAGT)	Cf tableau précédent—variété adaptée également aux semis intermédiaires et aux semis tardifs.
	<i>TENOR</i> (UNISIGMA)	Bonne productivité. PS assez élevé et bonne aptitude moyenne à la protéine. Résistante au piétin verse et sensible à la verse. Bonne résistance aux maladies foliaires.
<b>Nouveautés à essayer</b> (testées 1 ou 2 ans)	<i>FILON</i> (Florimond-Desprez)	Variété avec une productivité moyenne en 2020, recommandé pour la meunerie. Bon PS et bonne aptitude à la protéine. Assez sensible à la verse. Assez sensible aux maladies du pied à la rouille brune et à la septoriose.
	<i>GERRY, GRIMM, KWS ULTIM</i>	Cf tableau précédent—variétés adaptées également aux semis intermédiaires et tardifs.

## Désherbage des céréales : point sur le prosulfocarbe

Le prosulfocarbe est utilisé à l'automne comme herbicide des céréales à paille (blé, orge). Cette molécule est sensible à la dérive et à la volatilisation après pulvérisation, ce qui rend possible son transfert vers des cultures dites non cibles (pommes, poires, épinards, jeunes pousses ...) aux alentours du champ traité. Dans cette situation l'impact économique est fort car cette contamination peut conduire à la destruction de la récolte de ces cultures (en conduite bio ou conventionnelle).

Dans les situations de désherbage nécessitant un produit à base de prosulfocarbe, il est important de respecter les bonnes conditions d'utilisation de cette substance active. Vous les retrouverez dans la plaquette complète ci-contre (cliquez sur l'image).



## Céréales : quel traitement de semences choisir?

Le traitement de semence ne sera efficace que s'il est appliqué de façon homogène sur toute la surface des semences. Le choix du traitement de semence est fonction des risques infectieux de vos parcelles.

### Lutte contre les maladies

Spécialités	Dose l/q	Substances actives	CARIE	FUSARIOSES		PIETIN ECHAUDAGE
				<i>F. graminearum</i>	<i>Microdochium spp.</i>	
CELEST NET PREPPER	0,2	Fludioxonil 25 g/l				▲
CELEST GOLD NET DIFEND EXTRA	0,2	Fludioxonil 25 g/l Difénoconazole 25 g/l	(*)			▲
CELEST POWER	0,2	Fludioxonil 25 g/l Sedaxane 25 g/l	(*)			▲
CERALL (1)	1	<i>Pseudomonas chlororaphis</i> MA342				▲
COPSEED (1)	0,1	Sulfate de cuivre tribasique 190 g/l		▲	▲	▲
LATITUDE XL (2)	0,2	Silthiofam 125 g/l	▲	▲	▲	
NEGEV	0,1	Fludioxonil 50 g/l Tébuconazole 10 g/l	(*)			▲
PREMIS 25 FS	0,2	Triticonazole 25 g/l	(*)		▲	▲
RANCONA 15 ME, OXANA	0,1	Ipconazole 15 g/l	(*)			▲
REDIGO, MISOL	0,1	Prothioconazole 100 g/l	(*)			▲
REDIGO PRO	0,05	Prothioconazole 150 g/l Tébuconazole 20 g/l	(*)			▲
RUBIN PLUS	0,15	Fludioxonil 33,3 g/l Triticonazole 33,3 g/l Fluxapyroxad 33,3 g/l	(*)			▲
SYSTIVA (3) (4)	0,15	Fluxapyroxad 333 g/l	~			
VIBRANCE GOLD	0,2	Fludioxonil 25 g/l Difénoconazole 25 g/l Sedaxane 50 g/l	(*)			▲
Vinaigre (1) (5)	1,0	Acide acétique (≤10 %)				

#### Spécialité fongicide

AUSTRAL PLUS NET	0,5	Fludioxonil 10 g/l Téfluthrine 40 g/l				▲	▲
------------------	-----	--	--	--	--	---	---

### Lutte contre les ravageurs

Spécialité	Dose l/q	Substances actives	Pucerons	Cicadelles	Zabre	Taupins	Mouche grise
ATTACK	0,1	Téfluthrine 200 g/l	▲	▲			
AUSTRAL PLUS NET	0,5	Fludioxonil 10 g/l Téfluthrine 40 g/l	▲	▲			
LANGIS	0,2	Cyperméthrine 300 g/l					

**Légende :**  Non autorisé      ▲ : Non préconisé ni cautionné par la firme, application sous la responsabilité de l'utilisateur.

**Efficacité**  Bonne     Moyenne     Faible     Absence    ~ : à confirmer     Manque d'informations

(\*) CARIE : présence d'une substance active à action systémique, permettant un meilleur contrôle en situation de sol contaminé.

(1) Autorisé en agriculture biologique. Efficacité vis-à-vis de la carie évaluée uniquement sur semences contaminées.

(2) Spécialité anti-piétin échaudage à associer à un traitement fongicide pour le contrôle des autres maladies.

(3) Disponible en pack associatif avec PREMIS 25 FS (0,2 l/q), Non autorisé vis-à-vis du charbon nu sur Orges Printemps.

(4) Vis-à-vis des maladies foliaires limiter l'utilisation des SDHI à une seule application par saison, que ce soit avec un traitement de semences visant ces maladies foliaires ou un traitement en végétation (cf. Note commune INRA/ANSES/ARVALIS 2021).

(5) Substance de base, vinaigre de qualité alimentaire, dilution 1 l vinaigre + 1 l eau.

Source : Choisir et Décider – Blé tendre d'hiver - Variétés et interventions d'automne 2020-2021 – Arvalis Institut du Végétal

## SOLAG : S'équiper pour le semis direct

Le dernier bulletin SOLAG est sorti ! [lien](#)

S'équiper pour le semis direct.

Les étapes clés pour une transition vers l'Agriculture de Conservation réussie : se poser les bonnes questions et faire un investissement qui correspond à son système.



### Information sur les produits commerciaux cités

NOM COMMERCIAL	MATIERE ACTIVE	ZNT	DVP
AGIL	propaquizafop 100 g/L	5 m	
ALABAMA	métazachlore 200 g/L + quinmércac 100 g/L + DMTA-P 200 g/L	20 m	
FOX/NOVALL GOLD	bifénox 480 g/L	5 m	5 m
LEOPARD 120	quizalofop-P-éthyl 120 g/L	5 m	
MOZZAR/BELKAR	halauxifen-méthyl 10 g/l + piclorame 48 g/L	5 m	
STRATOS ULTRA	cycloxydime 100 g/L	5 m	

### Réunions—Manifestations

## Journée de réflexion dédiée à l'autonomie protéique et à la diversification

**Mardi 9 novembre 2021 à Chenillé-Changé et Thorigné d'Anjou (49)**

Le GIS GC HP2E et [DiverImpacts](#) proposent aux acteurs de terrain (agriculteurs, conseillers, opérateurs économiques, chercheurs, enseignants) de venir en **débattre le mardi 9 novembre 2021 au Domaine des Rues à Chenillé-Changé et à la ferme expérimentale de Thorigné.**

- Quel potentiel de substitution du soja importé par du soja local (région, Europe) ? ;
- Quelle contribution des associations céréales-protéagineux à l'autonomie protéique ? ;
- Quelles stratégies pour améliorer l'autonomie protéique des élevages par la production et la valorisation de fourrages ? ;
- La coordination entre agriculteurs/éleveurs peut-elle faciliter l'autonomie protéique d'un territoire ?

Pour plus d'informations, veuillez cliquer [ici](#).

## FORMATION

« Mieux connaître mon sol pour améliorer sa fertilité  
Grandes cultures »

**Mardi 9 novembre 2021 (Angers)  
et Mardi 23 novembre 2021 (Segré)**



- ✓ Connaître le fonctionnement du sol, savoir observer et interpréter ses analyses de sol pour mieux l'entretenir,
- ✓ Identifier les leviers d'amélioration de la fertilité des sols,
- ✓ Témoignage avec visites de parcelles,
- ✓ Définition d'un plan d'actions pour mon exploitation.

Intervenant : Marie-Line FAURE

**Responsable de stage : Marie-Line FAURE** - 02 41 96 75 98 - [marie-line.faure@pl.chambagri.fr](mailto:marie-line.faure@pl.chambagri.fr)

**Plus d'informations : 02 41 96 75 56 ou [en cliquant ici](#)**



= Techniques alternatives



= Absence de techniques alternatives

Avant toute utilisation de produits phytosanitaires, bien lire l'étiquette où tous les risques et les restrictions d'emploi figurent.

Base d'observations sur des parcelles situées en Maine-et-Loire et utilisation des observations du Bulletin de Santé du Végétal consultable gratuitement sur : <https://pays-de-la-loire.chambres-agriculture.fr/innovation-rd/agronomie-vegetal/bulletins-techniques-dont-bsv/bsv-pays-de-la-loire/>

#### Observation du BSV n° 31 BSV du 28/09/2021

Toutes les informations sur les produits phytosanitaires sur : <http://ephy.anses.fr/>

La Chambre d'agriculture des Pays de la Loire est agréée par le Ministère en charge de l'agriculture pour son activité de conseil indépendant à l'utilisation de produits phytopharmaceutiques sous le numéro IF01762, dans le cadre de l'agrément multi-sites porté par l'APCA. Dans le cadre de sa responsabilité civile, la Chambre d'agriculture des Pays de la Loire est assurée pour toutes ses activités de conseil y compris phytosanitaire.

Siège social  
Chambre d'agriculture  
des Pays de la Loire  
9 rue André-Brouard – CS 70510  
49105 ANGERS Cedex 02 – FRANCE  
Tél. +33 (0)2 41 18 60 00  
accueil@pl.chambagri.fr  
Siret 184 401 354 00057 / NAF 9411Z

**Rédaction : Alexandre GOURVENNEC**  
**Comité de lecture :** Samuel GUIIS, Florence LEON,  
Damien DUTERTRE, Aude BRACHET

**REPRODUCTION INTERDITE**  
**Sur le Champ n°10 Le 05/10/2021**

DÉPARTEMENT DE MAINE-ET-LOIRE  
**anjou**

Avec  
la contribution  
financière du compte  
d'affectation spéciale  
développement  
agricole et rural  
CASDAR  
MINISTÈRE  
DE L'AGRICULTURE  
ET DE L'ALIMENTATION  
Liberté  
Égalité  
Fraternité