

Redémarrage en douceur des cultures

Météo : douceur confirmée sur la fin de l'année 2021

Pluies : à Laval en décembre 2021 il est tombé 90 mm, ce qui est proche de la moyenne sur 30 ans (1991-2020) avec 87 mm. Sur les 10 premiers jours de l'année, la pluviométrie est de 43 mm avec quelques pluies significatives et sur la décade suivante on attend moins de pluie qu'attendue entre 2 à 15 mm supplémentaires.

Tab. : Pluviosité (mm) par décade (station de Laval/Entrammes)

	novembre			décembre			janvier		
	D1	D2	D3	D1	D2	D3	D1	D2	D3
2021/2022	16	3	28	45	1	44	43	2-15*	-
Moy. (1981-2010)	29	23	22	26	22	36	25	25	23

(x)* : pluviométrie prévisionnelle au 09/01

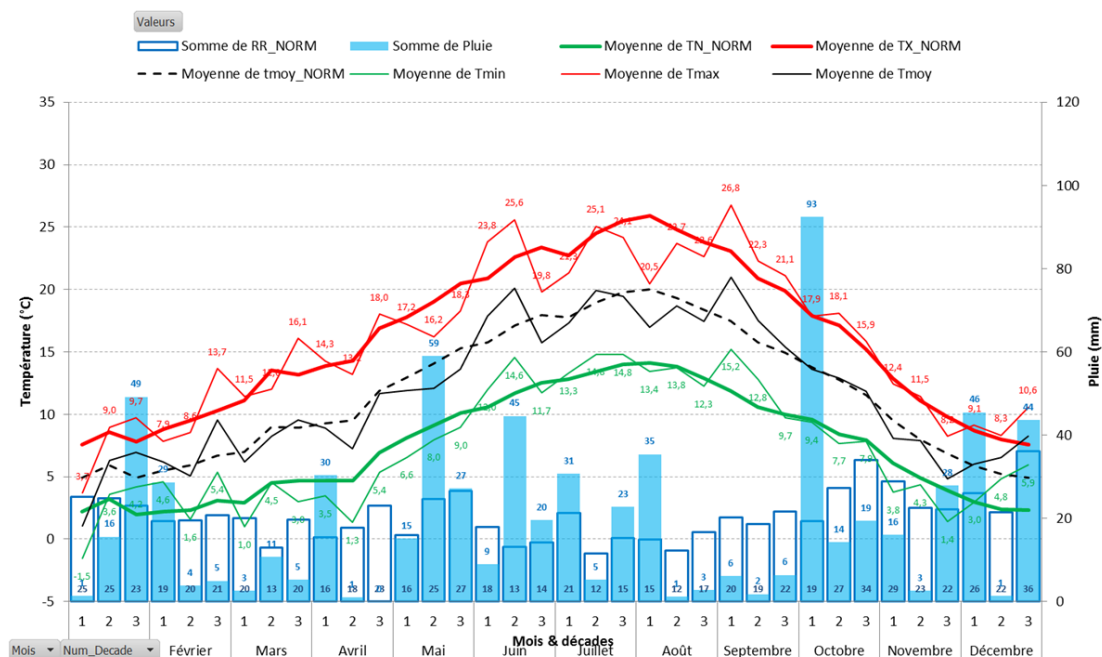
Températures : le mois de décembre a été marqué par une douceur et une forte amplitude de températures sur la période des fêtes de fin d'année. Il a été enregistré à Laval une température moyenne négative de -1.2°C le 22 décembre et de 13.4°C le 30 décembre 2021. Le cumul de températures (base 0) depuis le 1^{er} octobre 2021 jusqu'au 10 janvier 2022 est de 888°C contre 947°C en moyenne sur les 10 dernières années.

Tab. : Température moyenne (°C) par décade (station de Laval/Entrammes)

	novembre			décembre			janvier		
	D1	D2	D3	D1	D2	D3	D1	D2	D3
2021/2022	8.1	7.9	4.8	6	6.6	8.3	7.5	3.5	-
Moy. (1981-2010)	9.5	8	6.9	5.9	5.2	5	4.9	5.9	4.9
Différence	-1.4	-0.1	-2.1	+0.1	+1.4	+3.3	+2.6	-2.4	-

(x)* : température moyenne prévisionnelle au 09/01

Bilan climatique de l'année – Station de Laval



Impact des conditions climatiques sur les céréales :

On a observé un printemps froid et sec qui a limité le développement des cultures. Les conditions sèches sur les mois de février et mars n'ont pas toujours eu une bonne valorisation des apports d'azote, ce qui a également pu impacter les rendements.

La pluie est revenue en mai. Les récoltes des céréales ont été plus tardives en raison de la météo plus fraîche et pluvieuse sur le printemps. Les premières récoltes ont démarré entre début et mi-juillet sous conditions favorables. L'arrivée durable de la pluie a retardé les derniers chantiers à la mi-août au nord du département.

Les rendements des premières récoltes de blé tendre étaient corrects sans être exceptionnels et avec une qualité des grains (PS, taux de protéine) globalement bonne. A l'inverse pour les récoltes tardives, la qualité du grain s'est détériorée et les rendements ont été impactés dû un à salissement parfois important des parcelles durant l'été.

Impact des conditions climatiques sur les maïs :

Les températures fraîches sur le printemps n'ont pas été favorables au maïs, notamment pour les semis précoces qui ont végété jusqu'au retour des chaleurs de la deuxième quinzaine de juin. Des dégâts de mouches de semis ont pu être observés cette année.

Les conditions climatiques du printemps ont cependant été favorables à la levée des adventices ce qui a pu rendre la gestion du salissement délicate, notamment dans les itinéraires incluant du désherbage mécanique.

Les rendements ont été bons voir exceptionnels notamment sur les secteurs qui subissent habituellement des sécheresses estivales.

Quelques attaques de pyrales et de sésamies ont été observées sur le département sans gros impact sur le rendement.