

## Résumé de la semaine :

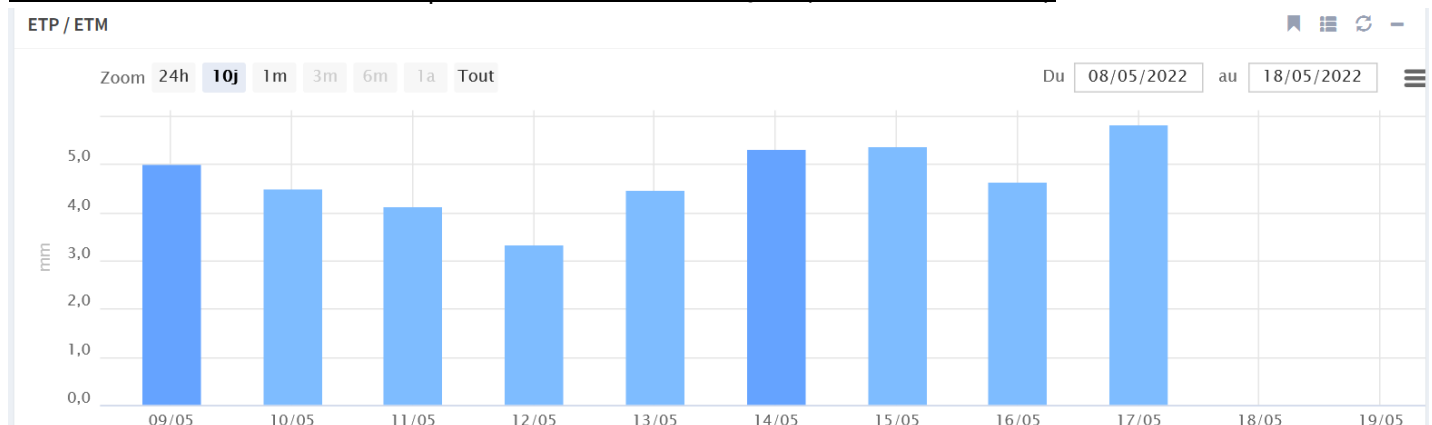
- Météo : **ne pas compter sur les précipitations**
- **Limitations : durcissement sur le Sud Vendée**
- **Stratégie irrigation**
- Situation des nappes au 13/05 : **des indicateurs qui chutent encore**

## Tendance météo : Toujours rien en perspectives....

Ne pas compter sur les orages pour les 7 prochains jours ! Chaque mise à jour se traduit par un recul/annulation des précipitations quelques soient les sources de prévisions météorologiques. Seule certitude, il fera moins chaud à compter de ce jour avec un mercure qui ne devrait pas dépasser les 25°C....

La demande climatique, qui a dépassé les 5.7 mm/j dernièrement, devrait retrouver des valeurs plus tolérables 4 mm/j en moyenne pour la semaine à venir.

Ci-dessous la demande climatique ETP mesurée sur Luçon (Stations CRA PdL)



## Restriction d'irrigation : rappels des limitations

**Les indicateurs de nappe sont tous à la baisse depuis plusieurs semaines et pour certains le franchissement des seuils de gestion se succèdent dangereusement à la mi-mai.** Compte tenu de la situation exceptionnelle et pour préserver une certaine forme de capacité d'irrigation pour toute la campagne 2022, les mesures de limitations ont été accentuées et sont effectives dès ce jour !

### Lay Ouest en Alerte :

A compter du lundi 16/05 : **Par arrêté Préfectoral**, Irrigation autorisée uniquement de nuit du lundi 18h00 au vendredi 09h00. Irrigation interdite du vendredi 09h00 au lundi 18h00.

### Lay Est en Vigilance :

A compter du lundi 16/05 : Irrigation autorisée uniquement de nuit du lundi 18h00 au vendredi 09h00. Irrigation interdite du vendredi 09h00 au lundi 18h00.

### Vendée Ouest en Alerte :

A compter du lundi 16/05 : **Par arrêté Préfectoral**, Irrigation autorisée uniquement de nuit du lundi 18h00 au vendredi 09h00. Irrigation interdite du vendredi 09h00 au lundi 18h00.

#### Vendée Centre au-dessus de la vigilance :

A compter du lundi 16/05 : Irrigation autorisée uniquement de nuit de 18h00 à 09h00.

#### Vendée Est en Vigilance :

A compter du lundi 16/05 : Irrigation autorisée uniquement de nuit du lundi 18h00 à 09h00.

#### Marais Sud Vendée :

A compter du lundi 16/05 : Irrigation autorisée uniquement de nuit de 18h00 à 09h00.

Ces limitations concernent les secteurs Lay nappe, Vendée nappe et Marais Sud Vendée, en lien avec les piézomètres de références sur ces secteurs.

### Stades des blés/besoins hydriques : grossissement des grains

La consommation d'eau des céréales à paille varie considérablement au cours du cycle de développement. Schématiquement les consommations sont résumées ci-dessous :

- Épi 1cm – 2 nœuds : environ 60 mm sur 20 à 25 jours
- 2 nœuds – floraison : environ 160 mm sur 30-40 jours
- **Floraison – grain laiteux : environ de 140 mm sur 20-25 jours**
- Grain laiteux – maturité : environ 90 mm sur 15 à 20 jours

Lors de la phase de remplissage du grain, l'alimentation hydrique conditionne directement la composante PMG. La phase de sensibilité la plus préjudiciable s'étale du stade floraison à grain laiteux. Il sera primordial, lorsque cela est possible de conserver une bonne alimentation hydrique au cours de cette phase pour à la fois assurer un bon remplissage des grains et éviter un échaudage. **Après le stade grain laiteux les besoins en eau diminuent.**

**Coefficient cultural proche de 1 à 1.1 l'heure actuelle.**

Stades de développement de la culture	Coefficients culturaux(Kc)	
	Blé tendre, Blé dur	Orge de printemps
Début à mi- tallage	0,6	0,6
Mi tallage à épi 1cm	0,8	0,8
Épi 1cm à 2 nœuds	1	1
2 nœuds à sortie de la dernière feuille	1,1	1,1
Sortie de la dernière feuille à floraison	1,2	1,1
<b>Floraison à grain laiteux</b>	<b>1,1</b>	<b>1</b>
Grain laiteux à grain pâteux	0,8	0,6
Grain pâteux à maturité	0,5	0,4

### Stratégie et conseil de pilotage céréales : dernier passage

Il est illusoire de ne pas voir la réalité en face : la situation hydrique est préoccupante et l'heure est aux décisions stratégiques niveau conduite d'irrigation. Dans bien des situations, les RFU sont épuisées ou à des niveaux très bas (même après 2 tours d'eau) et les cinétiques de consommation sont à la baisse en lien avec la raréfaction de la ressource en eau.

- Techniquement, **pour les parcelles en fin de floraison –tout début remplissage, un dernier tour d'eau de 25-30 mm serait judicieux** pour assurer la fertilité des épis et une partie du PMG. Pour ceux/celles qui le peuvent, il s'agit du dernier tour d'eau sur les blés !
- Pour **les parcelles plus avancées avec des grains déjà formés à 50 % et au stade laiteux, la majorité des composantes de rendement sont assurées. Pas lieu de « s'acharner » sur la conduite de l'irrigation** ; le mieux étant de garder du volume pour les cultures d'été.

## Stratégie et conseil de pilotage pois : floraison depuis début de semaine

Les pois, comme les autres espèces, témoignent d'une avance phénologique par rapport à la normale et les floraisons sont en cours depuis le week end dernier. Pour sécuriser le nombre d'étages de gousses et limiter les avortements pas d'autres alternatives que d'irriguer à raison de 25-30 mm tous les 7-10 jours le temps de la floraison.

Stade physiologique du pois	Coefficient cultural (Kc)
Levée – 3 feuilles	0,3
3 feuilles à boutons floraux	0,6
Floraison	<b>0,8</b>
Début formation des gousses	<b>1</b>
Formation des gousses à SLA	<b>1,2</b>
Remplissage des grains	1,1
Fin de remplissage des grains à maturité physiologique	0,6

## Tournesol et Maïs : la chaleur accélère les stades à défaut de précipitation

Le mercure accélère considérablement le développement végétatif des cultures de printemps avec un enchaînement des stades depuis 10-12 jours. A l'heure actuelle, les semis de fin mars font état de développements rapides et assez homogènes.

- Pour les premiers tournesols, gabarit moyen de l'ordre de 50-60 cm mais avec des pieds assez limités en diamètre et en surface foliaire (adaptation naturelle des plantes)
- Côté maïs grain/ensilage, les premiers semis sont à 8-9 feuilles et témoignent également de gabarits assez « ramassés ». Peu d'élongation et une surface foliaire limitée pour la saison.



- **Stratégie pour les maïs de fin mars/début avril :**

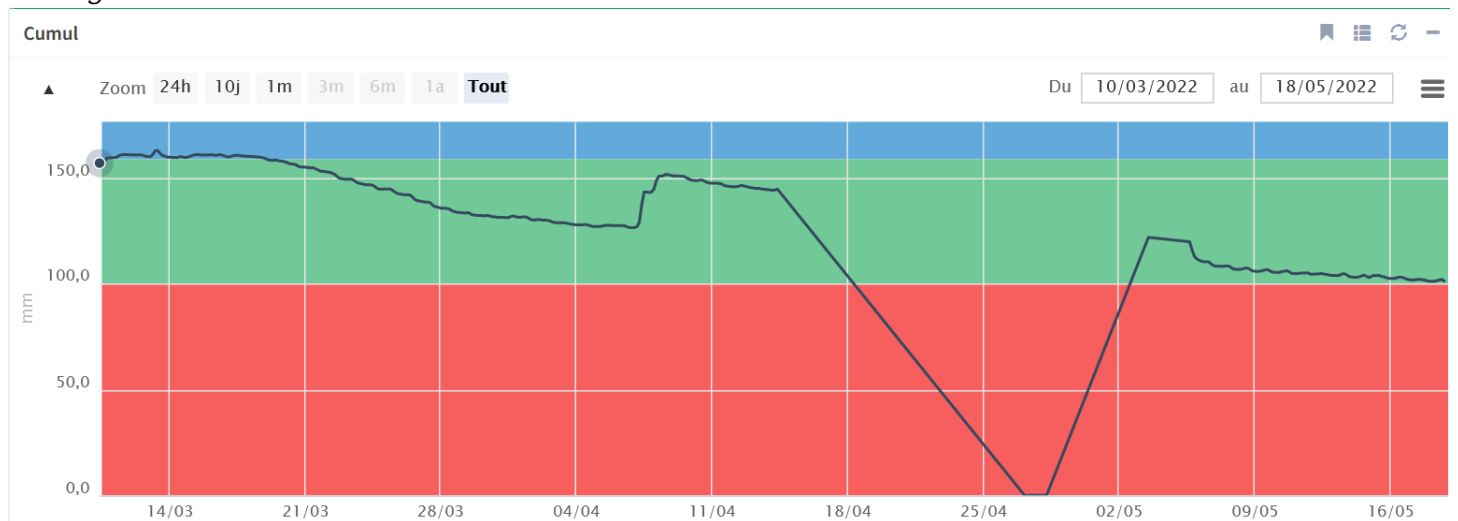
- 1) La priorité du moment est de forcer encore plus l'enracinement des maïs et d'enfourir les derniers apports d'engrais. **Le binage est plus que jamais recommandé** pour aider l'enracinement remettre un peu de macro porosités dans les 5 premiers centimètres du profil. Cela favorisera également l'infiltration des premiers apports d'eau/précipitations.
- 2) **Le démarrage de l'irrigation est fortement possible dès la semaine prochaine pour les maïs les plus avancés.** Pour celles et ceux qui sont concernés, ne pas dépasser 20-25 mm avec un réglage de canon adapté (buse et fréquence cuillère).

- **Stratégie pour les maïs derrière Rays Grass/Mélanges**

La nécessité des stocks fourragers conduit souvent à la mise en place de cultures dérobées avant les semis de printemps. Les ray grass et autres mélanges ont naturellement des besoins en eau au printemps et les façons culturales post récoltes tendent à assécher davantage le profil de sol...

Ci-dessous la traduction en image pour le printemps 2022.

*Mélange RG/Trèfle récolté le 14 avril + labour et semis combiné du maïs au 2 mai*



**Analyse :**

Consommations classiques de mi-mars au 14 avril, similaires à des consommations de céréales à paille (BTH, Blé dur). Le travail du sol entre la récolte et le semis du maïs, combiné au climat, se traduit par

une perte d'humidité de 35 mm sur les 25 premiers centimètres du profil de sol entre le 14 avril et le 2 mai !

### **Bilan :**

Dans la majorité des cas de maïs post RG ou RG/légumineuses, les lits de semences sont secs ce qui limite les germinations/levées. Pas d'autres alternatives que d'irriguer pour assurer des levées homogènes et correctes. Le but est d'assurer la mise en place des cultures (souvent à vocation fourragère), en espérant que les conditions climatiques changent et soient facilitatrices dans les prochaines semaines. La qualité des apports est cruciale pour limiter la battance et ne pas croûter la surface (20-25 mm avec une fréquence de cuillère maximale (réglage contre poids au canon ou du ressort selon les modèles))

#### **- Stratégie pour les tournesols de fin mars/début avril :**

- 1) La priorité du moment est de forcer encore plus l'enracinement des maïs et d'enfouir les derniers apports d'engrais. **Le binage est plus que jamais recommandé** pour aider l'enracinement remettre un peu de macro porosités dans les 5 premiers centimètres du profil. Cela favorisera également l'infiltration des premiers apports d'eau/précipitations.
- 2) **Pas d'irrigation dans les 2 semaines à venir.** Le premier tour d'eau est à caller en amont de la phase de floraison, ce qui n'est pas encore le cas.

## Etat des indicateurs de nappe secteurs Lay et Vendée au 16 mai 2022

Ci-dessous (**en rose sur le graphique**) la situation de la nappe du DOGGER pour l'ensemble des indicateurs des secteurs Lay et Vendée nappe (MP12 et MP13) + secteur Autises.

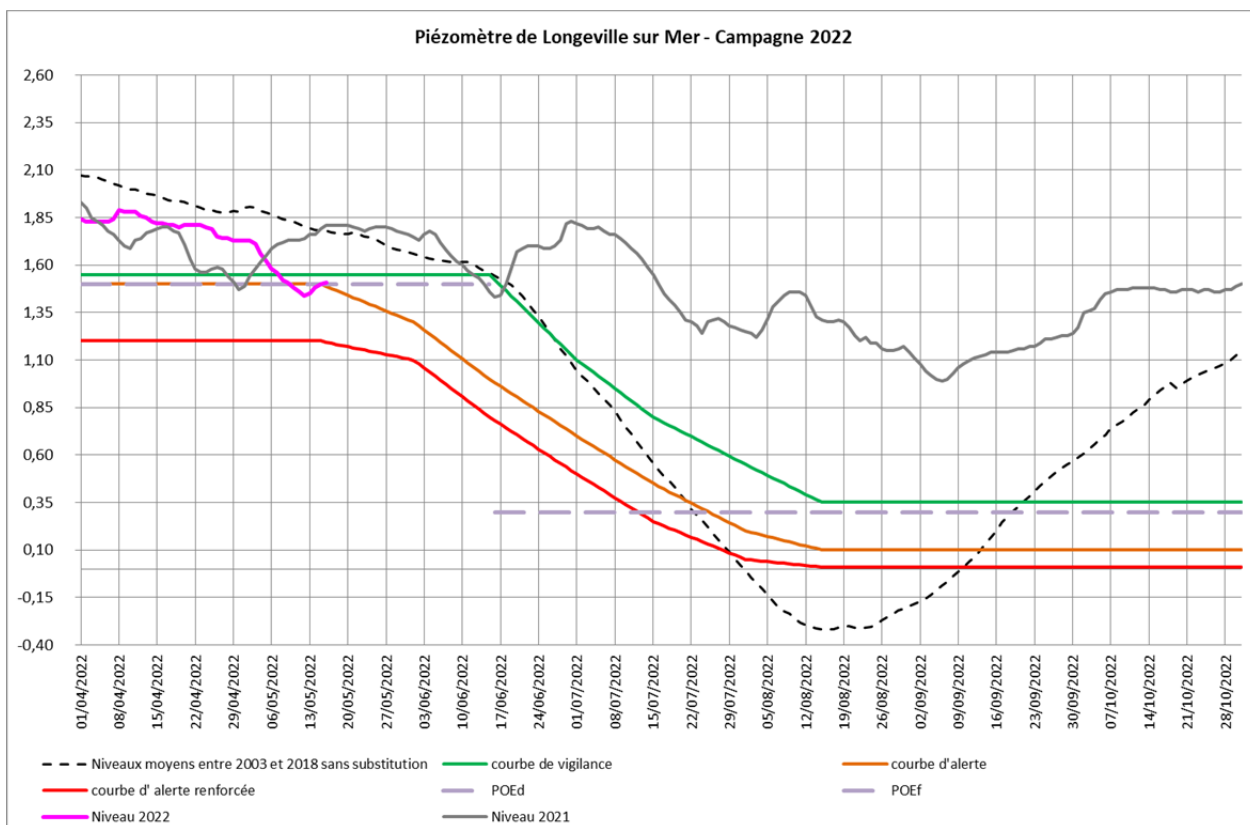
Comme prévisible les indicateurs chutent toujours en lien avec les prélèvements de ces derniers jours.

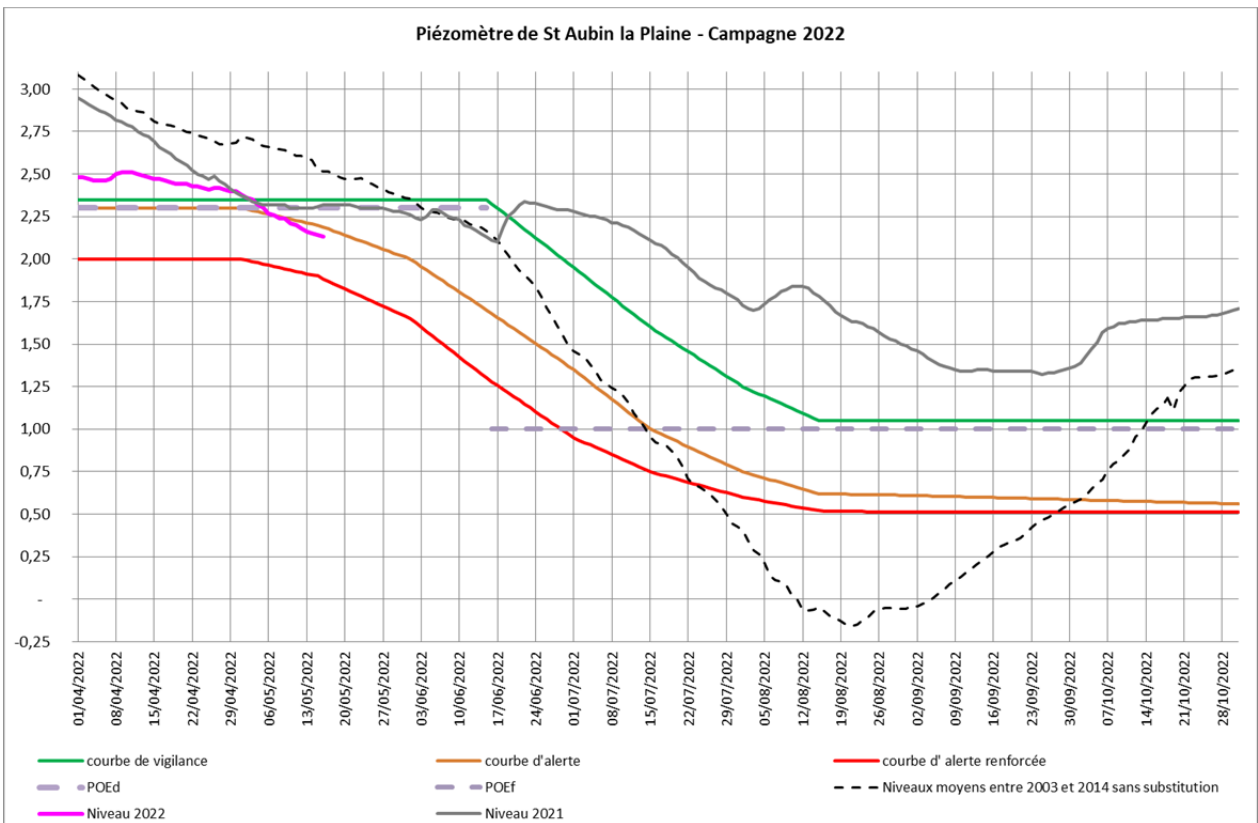
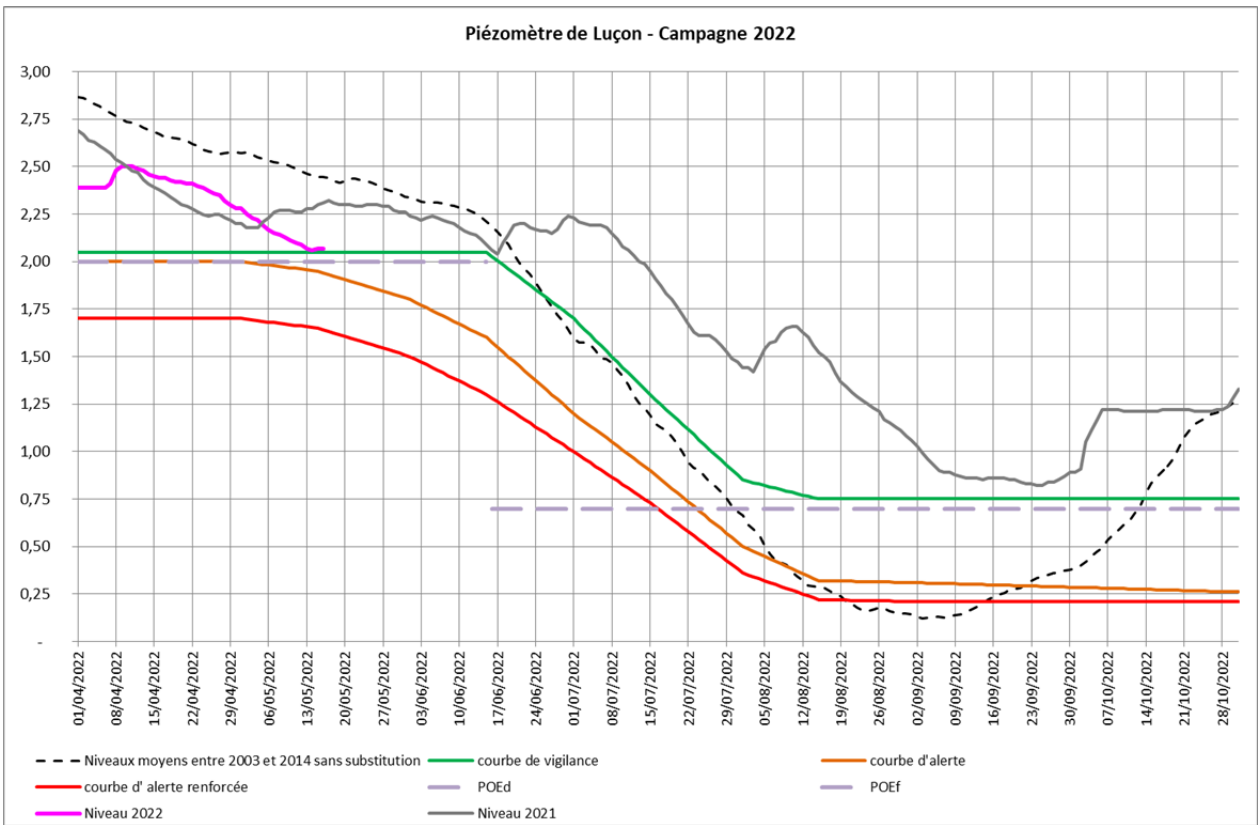
- Longeville : Seuil Alerte dépassé
- Luçon : Vigilance dépassée
- St Aubin la Plaine : Seuil Alerte dépassé
- Le Langon : Vigilance proche
- Doix : Vigilance dépassée

**Rappel** : Si « Alerte renforcée » (**courbe rouge**) atteinte, c'est **COUPURE D'IRRIGATION TOTALE** par arrêté préfectoral pour tout le monde.

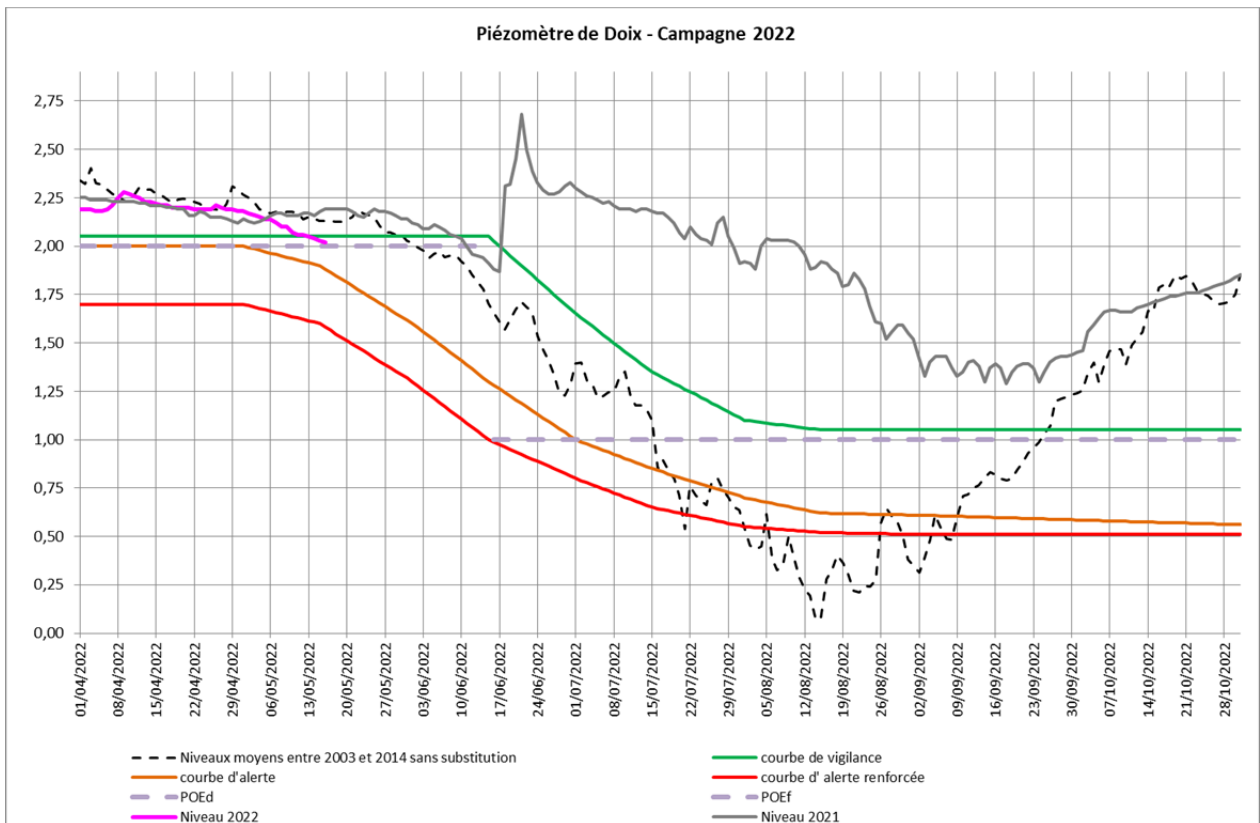
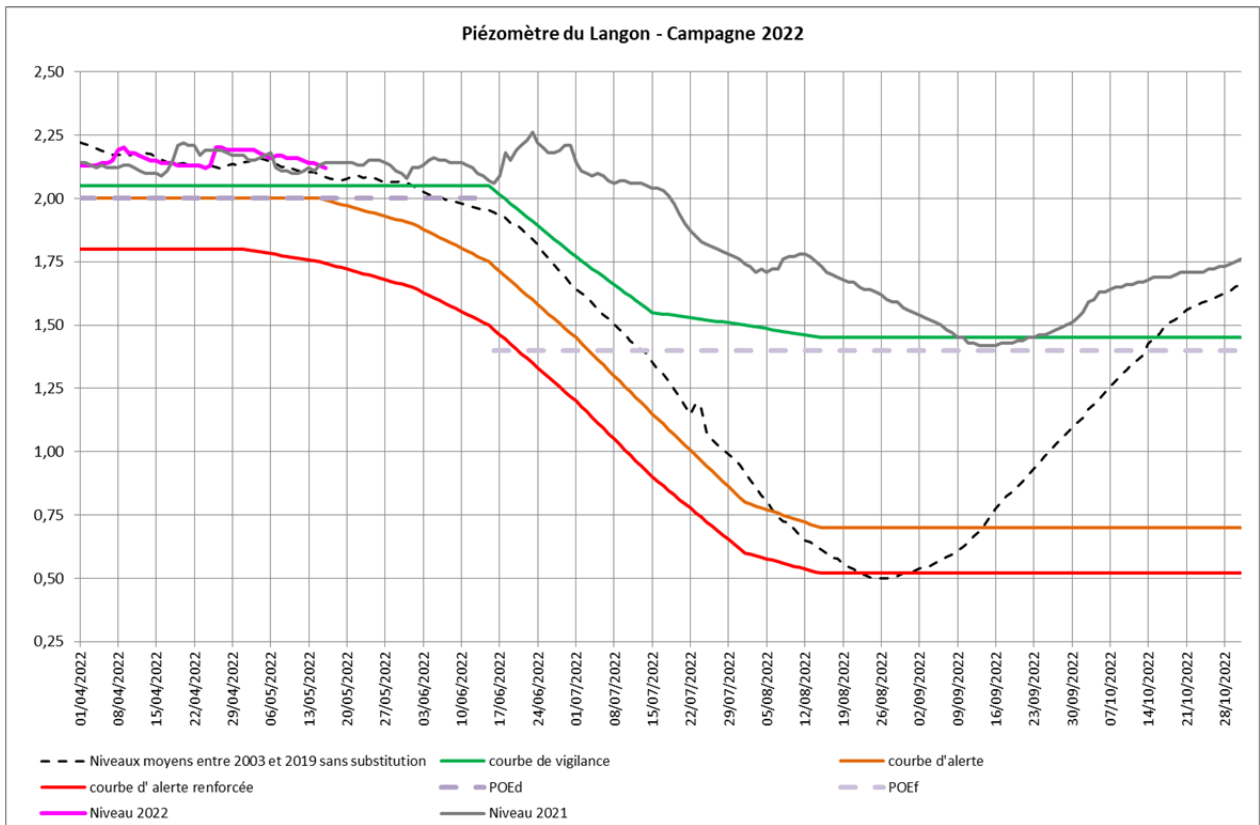
Il est nécessaire de faire preuve de solidarité et de responsabilité pour tenir au mieux les indicateurs et limiter les impacts sur les potentiels de rendement des exploitations. Tous les systèmes de production sont concernés et sont susceptibles d'être impactés si le temps persiste.

Le but est de ne jamais atteindre la coupure totale d'irrigation (**courbe rouge**) afin de garder un potentiel d'irrigation pendant toute la campagne, même limité. L'accès à la ressource doit être préservé pour tous les systèmes de cultures.

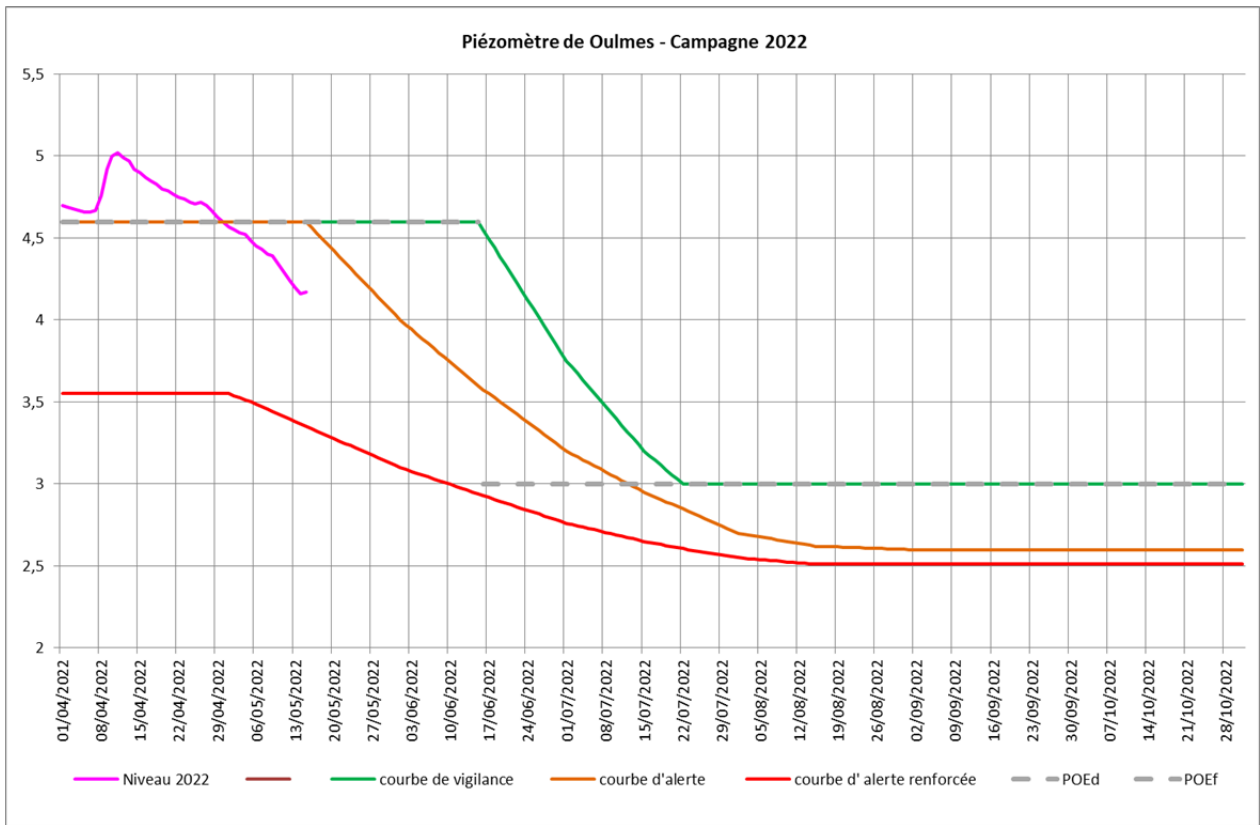






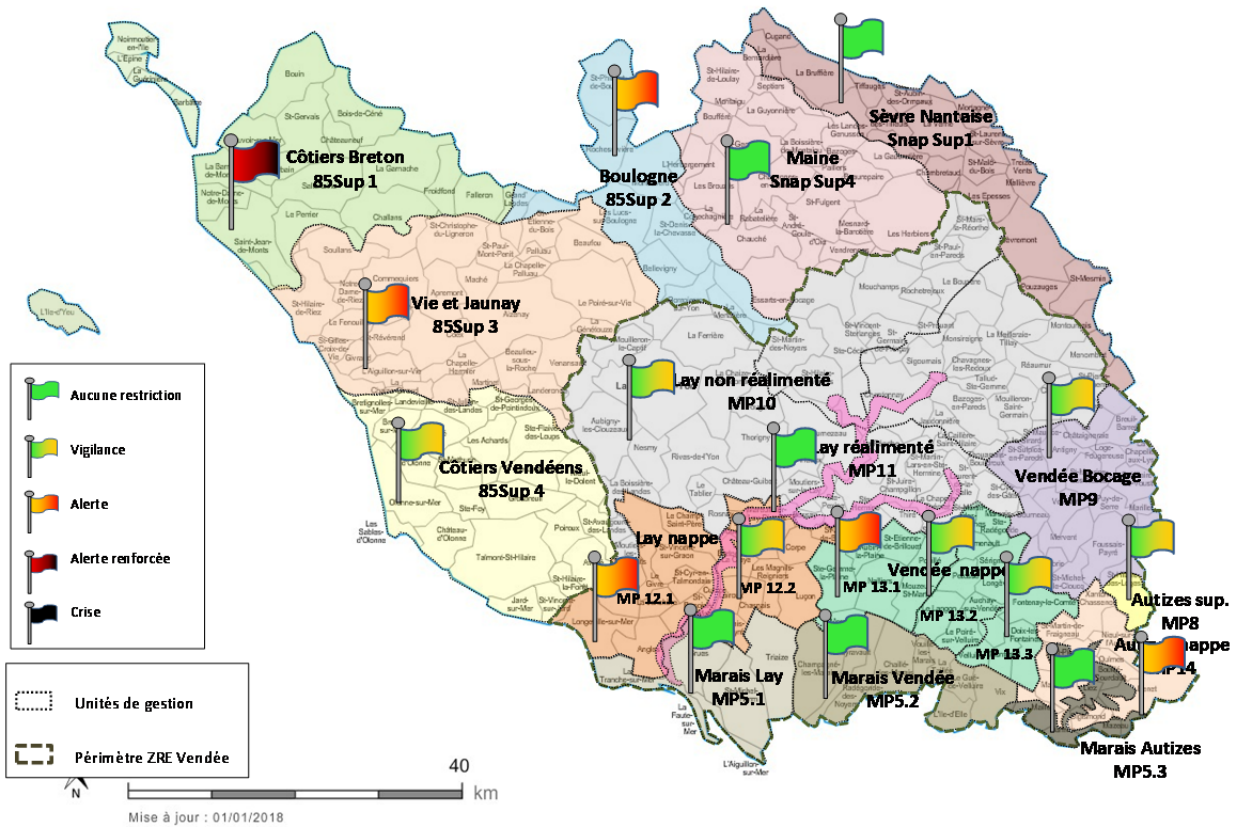






## Situation départementale au 16 mai 2022

### Unités de gestion en 85 – Printemps 2022 – Situation au 16/05/2022



---

**Chambre d'agriculture des Pays de la Loire – Site de la Roche Sur Yon**  
21 BD Réaumur  
85013 LA ROCHE SUR YON CEDEX  
Tél. 02 51.36.82.22

**Rédaction** : Eric FAURE

Avec le soutien financier de :

**Reproduction interdite**

